



## ДУМА СЫСЕРТСКОГО ГОРОДСКОГО ОКРУГА РЕШЕНИЕ

от 24.12.2015 г. № 499

г. Сысерть

***О внесении изменений в генеральный план Сысертского городского округа,  
о внесении изменений в генеральный план Сысертского городского округа  
применительно к территории поселка Бобровский, села Фомино, границе деревни  
Ключи, а также по объекту регионального значения «Вторая нитка Сысертского  
водовода»***

В соответствии с Федеральным законом от 06.10.2003 № 131-ФЗ «Об общих принципах организации местного самоуправления в Российской Федерации», руководствуясь статьями 24, 27, 28 Градостроительного кодекса Российской Федерации от 29.12.2004 № 190-ФЗ, рассмотрев обращение Главы Сысертского городского округа от 09.12.2015 № 1024, заключение о результатах публичных слушаний от 10.06.2015, заключение Правительства Свердловской области от 04.12.2015 № 16-01-73/13, в целях обеспечения устойчивого развития территории Сысертского городского округа, социальных инфраструктур и соблюдения интересов граждан и их объединений, Дума Сысертского городского округа

### **РЕШИЛА:**

1. Внести в генеральный план Сысертского городского округа, утвержденный решением Думы Сысертского городского округа от 08.08.2013 № 221 (с изменениями от 03.12.2014 № 407, от 29.04.2015 № 437, от 27.08.2015 № 468), следующие изменения:

1) пункты 1, 2, 2.1, 6, 12 таблицы 2 Книги 1. Положения о территориальном планировании изложить в следующей редакции:

№ п/п	Наименование зоны	Площадь, га	%	Объекты			Номер изменения
				Местного значения*	Регионального значения	Федерального значения	
1	Зона градостроительного использования	5629,37	2,81	Инженерные сети, объекты социального назначения всех типов, улицы и дороги	объекты социального назначения (здравоохранения, социальной защиты)	Объекты связи (ТУСМ)	6.3
2	Зона размещения жилой застройки, в том числе:	3756,63	1,88				6.1 6.4
2.1	Зона размещения жилой усадебной застройки	3446,22	1,72	Инженерные сети (в том числе: Вторая нитка Сысертского водовода), объекты социального	-	-	6.1 6.4

№ п/п	Наименование зоны	Площадь, га	%	Объекты			Номер изменения
				Местного значения*	Регионального значения	Федерального значения	
				назначения			
6	Зона сельскохозяйственного использования	47322,91	23,64	Инженерные сети	Инженерные сети	Инженерные сети	6.5, 6.6, 6.7, 6.8, 6.9, 6.10, 6.11, 6.12, 6.13, 6.3
12	Зона размещения коллективных садов, дач	2988,94	1,49	Инженерные сети, улицы и дороги	-	-	6.1, 6.9, 6.9, 6.10, 6.4

2) таблицу 3. Книги 1. Положения о территориальном планировании предлагается дополнить пунктом 11.2:

№ п/п	Населенный пункт	Кадастровый номер	Вид разрешенного использования	Площадь участка, га/ кол-во доми. (квартир)	Численность (чел)	Площадь жилой застройки тыс.м <sup>2</sup>	Номер изменения
11.2	Бобровский (южная часть)	66:25:1307001:341	ИЖС	3,2603 \21	53	3,150	6.2

3) пункт 73 таблицы 3 Книги 1. Положения о территориальном планировании изложить в следующей редакции:

№ п/п	Населенный пункт	Кадастровый номер	Вид разрешенного использования	Площадь участка, га/ кол-во доми. (квартир)	Численность (чел)	Площадь застройки тыс.м <sup>2</sup>	Номер изменения
73	Фомино (ДНТ «Малиновка» )	66:25:1314001:24	ДНТ	28,5/99	268	11,88***	6.4

4) пункты 1.1.1, 1.1.2, 1.1.2.1, 1.1.6, 1.1.12 таблицы 8. Книги 1. Положения о территориальном планировании (раздел 1.Территория) изложить в следующей редакции:

№п/п	Показатели	Единица измерения	Современное состояние	Расчетный срок 2035 г.	Номер изменения
1.	ТЕРРИТОРИЯ				
1.1.1	Зона градостроительного использования	га/ %	4735,05\ 2,36	5629,37\ 2,81	6.3
1.1.2	Зона размещения жилой застройки, в том числе:	га/ %	2723,26\ 1,36	3756,63\ 1,88	6.4
1.1.2. 1	Зона размещения усадебной жилой застройки	га/ %	2658,80\ 1,33	3446,22\ 1,72	6.4
1.1.6	Зона сельскохозяйственного использования	га/ %	58475,93\ 29,20	47322,91\ 23,64	6.3
1.1.12	Зона размещения коллективных садов, дач	га/ %	2540,10\ 1,27	2988,94\ 1,49	6.4

5) Книги 1. Положения о территориальном планировании дополнить разделом 5. Реестр объектов регионального и межмуниципального значения, следующего содержания:

1) Объекты регионального и межмуниципального значения Сысертского городского округа:

1. Вторая нитка Сысертского водовода, с целью водоснабжения города Каменск-Уральский.

2. в карту 1 «Функциональное зонирование территории городского округа вне границ населенных пунктов», карту 2 «Объекты местного значения, размещения на территории городского округа», карту 3 «Инвестиционные площадки и объекты,

размещаемые на территории городского округа» внести изменения согласно приложениям №№ 1-4.

3. Внести в генеральный план Сысертского городского округа применительно к территории поселка Бобровский, утвержденный решением Думы Сысертского городского округа от 08.08.2013 № 226 (с изменениями от 27.08.2015 № 468), следующие изменения:

1) таблицу 3. Книги 1<sup>12</sup>. Положения о территориальном планировании территории поселка Бобровский дополнить пунктом 12:

Номер площадки	Площадь, га	Функциональное назначение	Местоположение	Сроки освоения	Размер СЗЗ предприятия, м
12	3,2603	Жилищное строительство (индивидуальные жилые дома)	Ф.л. Галкин М.Ю\ южная часть п. Бобровский	2016-2020	0

2) в карту 1<sup>12,15</sup> «Функциональное зонирование территории городского округа вне границ населенных пунктов», карту 2<sup>12,15</sup> «Объекты местного значения, размещения на территории городского округа», карту 3<sup>12,15</sup> «Инвестиционные площадки и объекты, размещаемые на территории городского округа» внести изменения согласно приложениям №№ 1,5,6.

4. Внести в генеральный план Сысертского городского округа применительно к территории села Фомино, утвержденный решением Думы Сысертского городского округа от 08.08.2013 № 235, следующие изменения:

1) изменить показатель "Параметры" таблицы 1, в том числе:

а) в разделе "Зона размещения усадебной жилой застройки" показатель уменьшить на 19,7864 га;

б) дополнить таблицу 1 разделом "Зона размещения коллективных садов, дач" со следующими показателями:

Наименование зоны	Единицы измерения	Параметры	Объекты		
			Местного значения	Регионального значения	Федерального значения
Зона размещения коллективных садов, дач	га	19,7864	Инженерные коммуникации	-	-

2) таблицы 3-4 изложить в следующей редакции:

Перечень, площади и сроки освоения инвестиционных площадок

Таблица 3

Номер площадки	Площадь, га	Функциональное назначение	Местоположение	Сроки освоения	Размер СЗЗ предприятия, м
1	270,4236	Жилищное строительство	в перспективных границах посёлка	2021-2035	0
2	18,9955	Общественно-деловая застройка	в перспективных границах посёлка	2021-2035	0
3.	19,7864	Жилые дома дачного типа	в перспективных границах посёлка	2016-2020	0

Перечень инвестиционных объектов

Таблица 4

Наименование объекта	Предлагаемое место размещения/ функциональная зона	Единицы	Параметры	Сроки освоения
Магазин	Общественно-деловая зона	м <sup>2</sup> торговой площади	1000	2021-2035
Жилые дома усадебного типа	Зона усадебной жилой застройки	дом\ м <sup>2</sup> жилого фонда	1973\195400	2012-2035

Наименование объекта	Предлагаемое место размещения/ функциональная зона	Единицы	Параметры	Сроки освоения
Жилые дома дачного типа	Зона размещения коллективных садов, дач	дом\ м <sup>2</sup>	99\11800	2016-2020

3) изменить показатель "Расчетный срок 2035 г." таблицы 5. Книги 1<sup>36</sup>. Положения о территориальном планировании (раздел 1. Территория), в том числе:

а) в пункте 1.2.1 "Зона размещения усадебной жилой застройки" показатель уменьшить на 19,7864 га;

б) пункты 1.2, 1.2.1, 12.1 (раздела 1. Территория) изложить в следующей редакции:

№ п/п	Наименование показателя	Ед. изм.	Современное состояние	Расчетный срок
1.2	Зона размещения жилой застройки, в том числе:	га	64,5120	342,5159
		%	54,8	62,73
1.2.1	Зона размещения усадебной жилой застройки	га	64,5120	342,5159
		%	54,8	62,73
1.12	Зона размещения коллективных садов, дач	га	0	19,7864
		%	0	3,62

4) в карту 1<sup>19,36</sup> «Функциональное зонирование территории городского округа вне границ населенных пунктов», карту 2<sup>12,15</sup> «Объекты местного значения, размещения на территории городского округа», карту 3<sup>12,15</sup> «Инвестиционные площадки и объекты, размещаемые на территории городского округа» внести изменения согласно приложениям №№ 1,7,8.

5. Настоящее решение вступает в силу со дня его официального опубликования.

6. Отделу архитектуры и градостроительства Администрации Сысертского городского округа (М.О. Свеженцева) обеспечить внесение сведений в информационную систему обеспечения градостроительной деятельности в соответствии с техническим заданием в срок до 30 дней.

7. Опубликовать данное решение в официальном издании «Вестник Сысертского городского округа» и разместить на официальном сайте Сысертского городского округа в сети Интернет.

8. Контроль за исполнением настоящего решения возложить на председателя постоянной комиссии по вопросам жилищно-коммунального хозяйства, архитектуры, строительства и экологии Девярых Л.М.

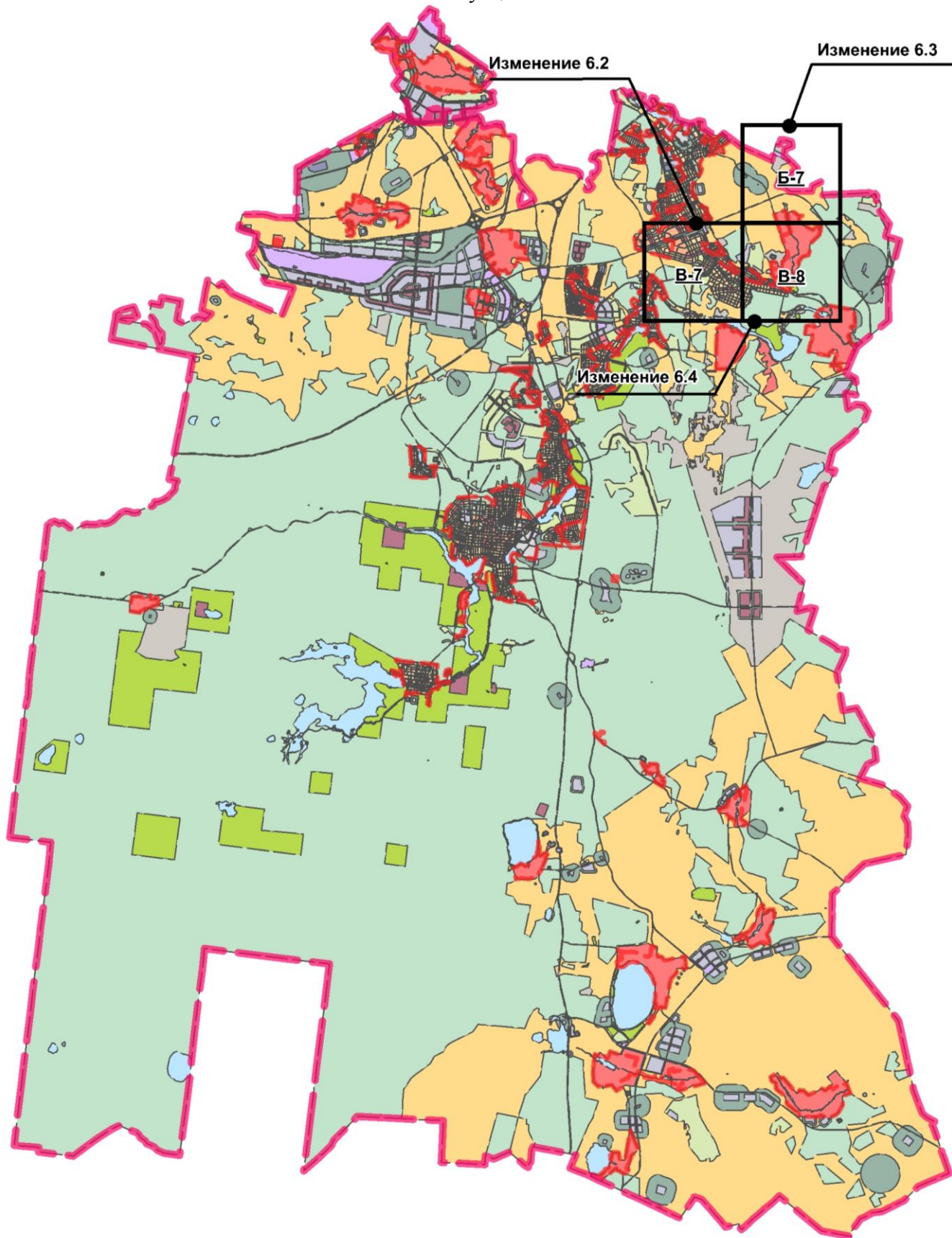
Председатель Думы  
Сысертского городского округа

О.Б. Сирман-Прочитанская

Глава Сысертского городского округа

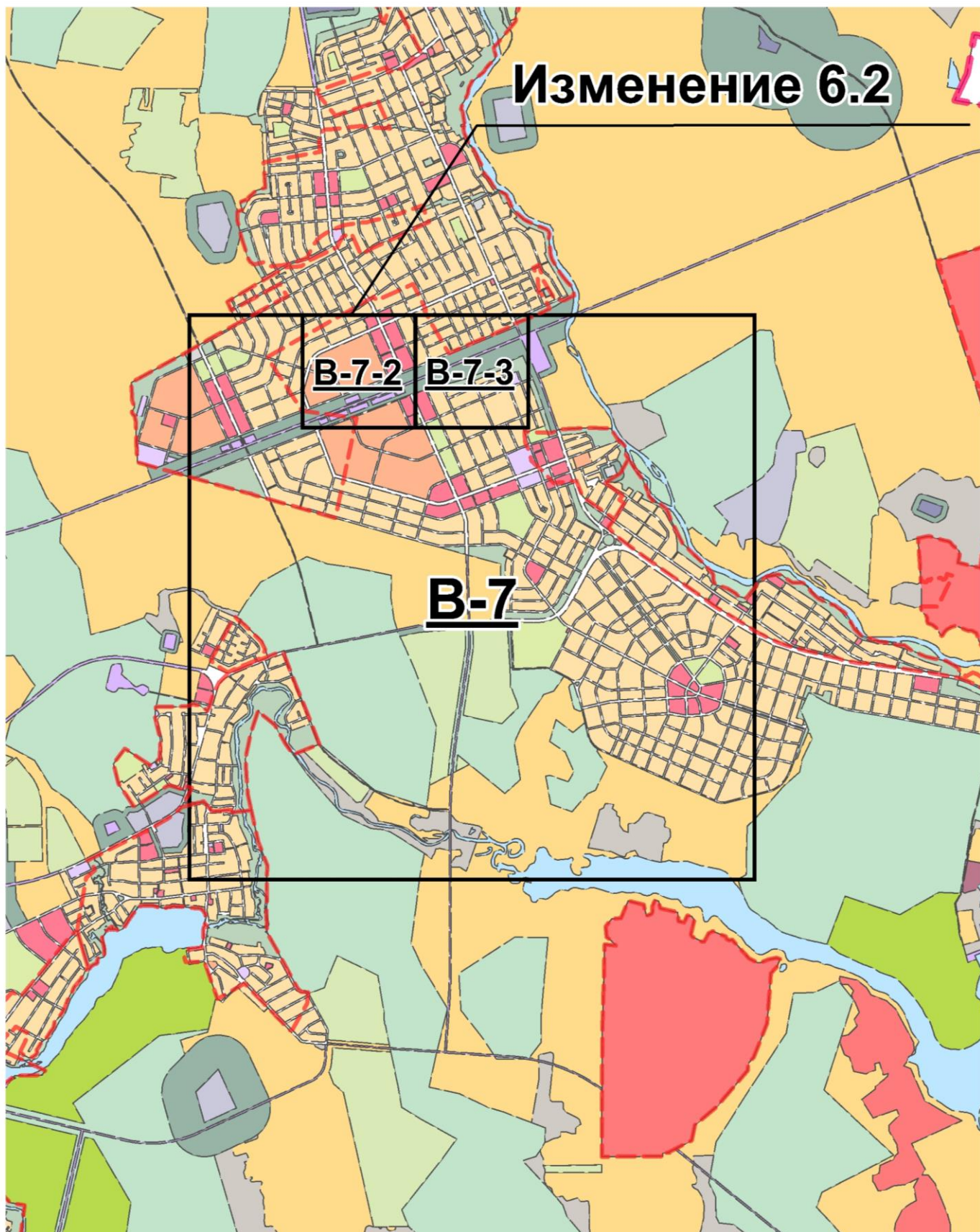
А.Г. Карамышев

Ситуационный план

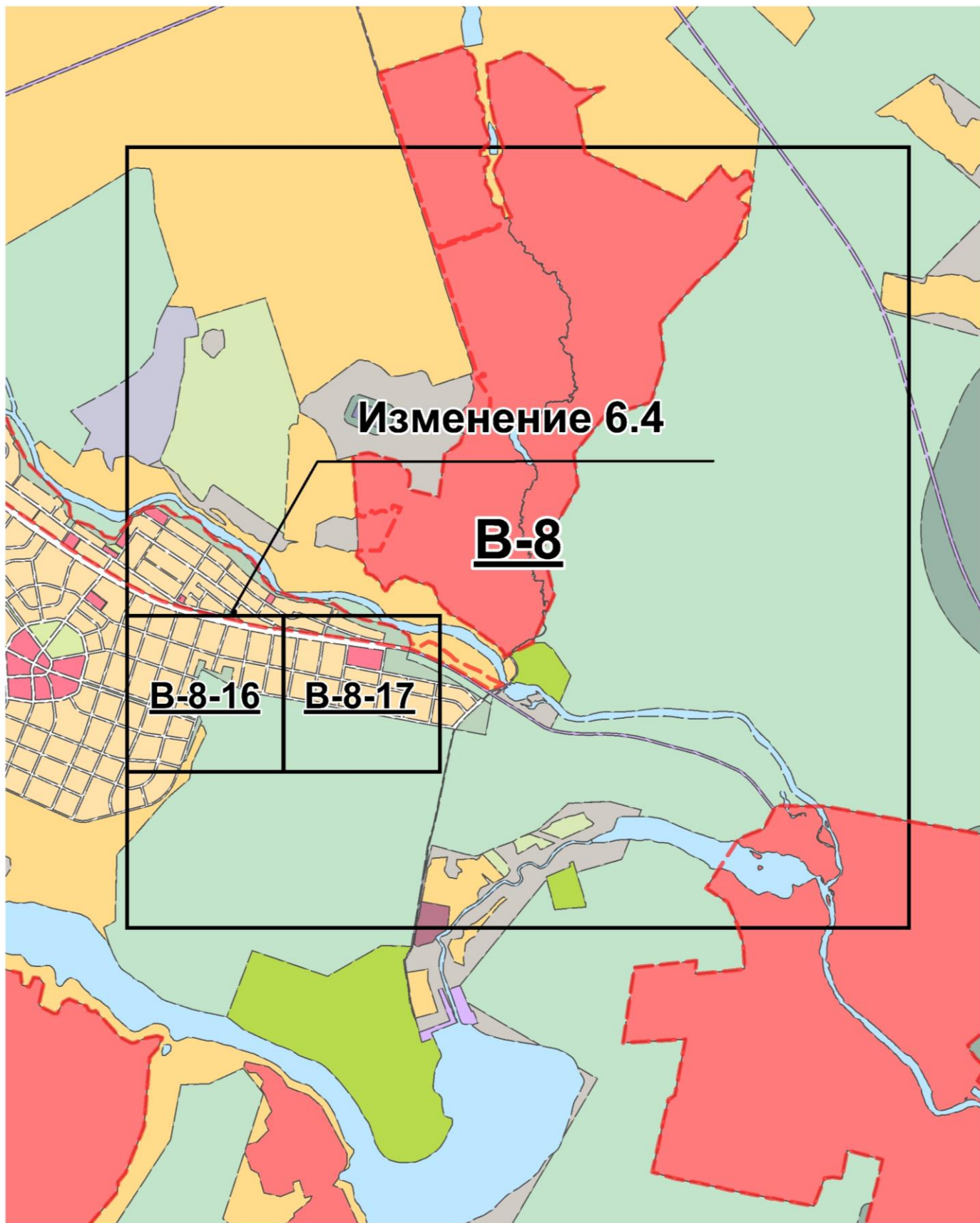


Приложение 1 лист 2  
к решению Думы Сысертского  
городского округа  
от 24.12.2015 г. № 499

**Ситуационный план территории Сысертского городского округа  
применительно к территории поселка Бобровский**



**Ситуационный план территории Сысертского городского округа  
применительно к территории села Фомино**

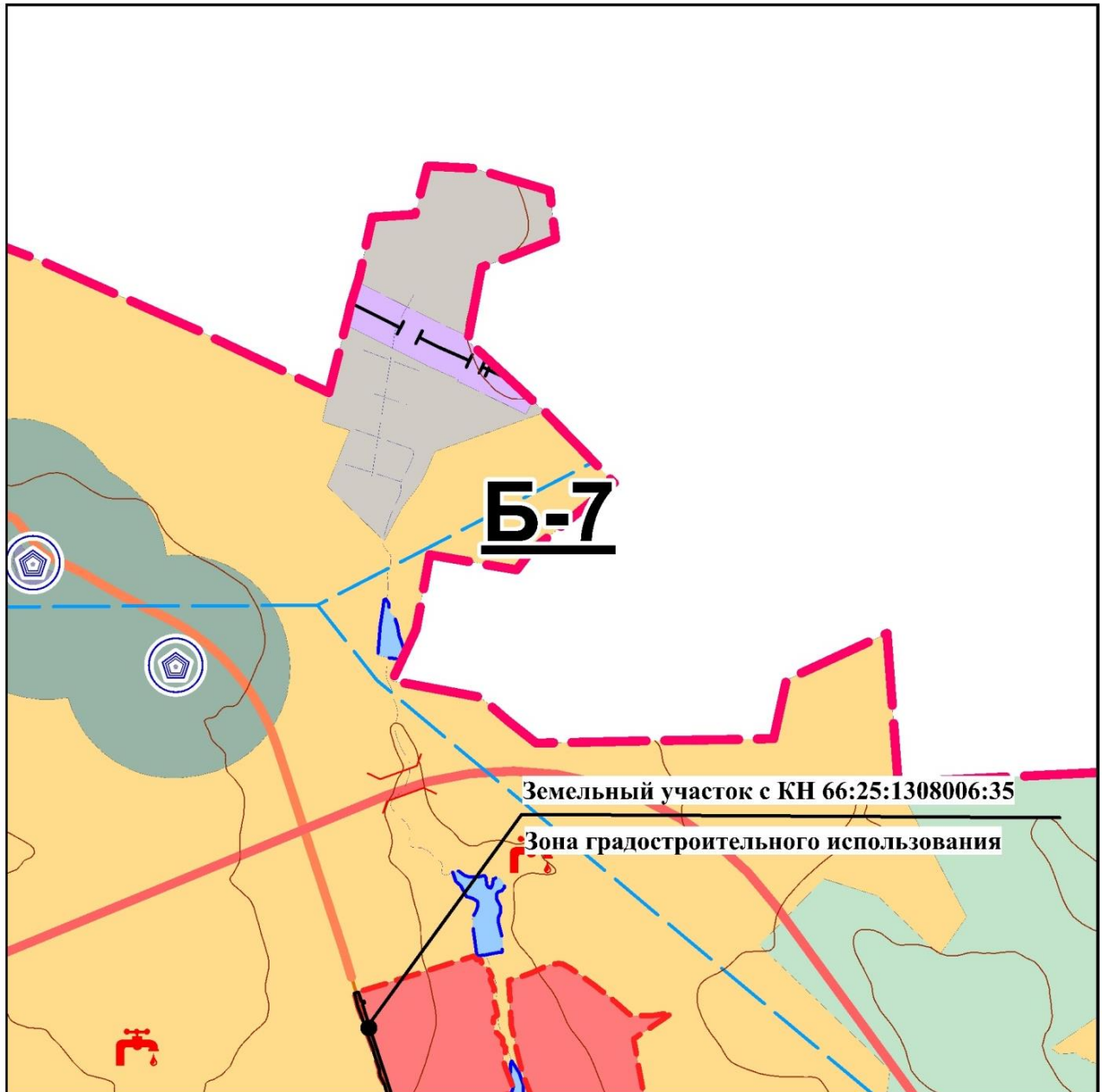


Приложение 2

к решению Думы Сысертского  
городского округа

от 24.12.2015 г. № 499

**Изменение 6.3.** Внести изменения в карту 1 "Функциональное зонирование территории городского округа вне границ населенных пунктов", карту 2 "Объекты местного значения, размещаемые на территории городского округа", карту 3. "Границы населенных пунктов", карту 4 "Инвестиционные площадки и объекты, размещаемые на территории городского округа", в отношении земельных участков с кадастровым номером 66:25:1311002:75, 66:25:1308006:35, 66:25:1311001:24, в части изменения функциональной зоны «зона сельскохозяйственного назначения» на зону «зона градостроительного использования» и включения данных участков в границы населенного пункта деревни Ключи.





Приложение 3

к решению Думы Сысертского  
городского округа

от 24.12.2015 г. № 499

**Изменение 6.2.** Внести изменения в карту 1 "Функциональное зонирование территории городского округа вне границ населенных пунктов", карту 2 "Объекты местного значения, размещаемые на территории городского округа", в карту 3 "Границы населенных пунктов", карту 4 "Инвестиционные площадки объекты, размещаемые на территории городского округа", изменив в отношении земельного участка с К№ 66:25:1307001:341 границы населенного пункта п. Бобровский без изменения вида функциональной зоны.



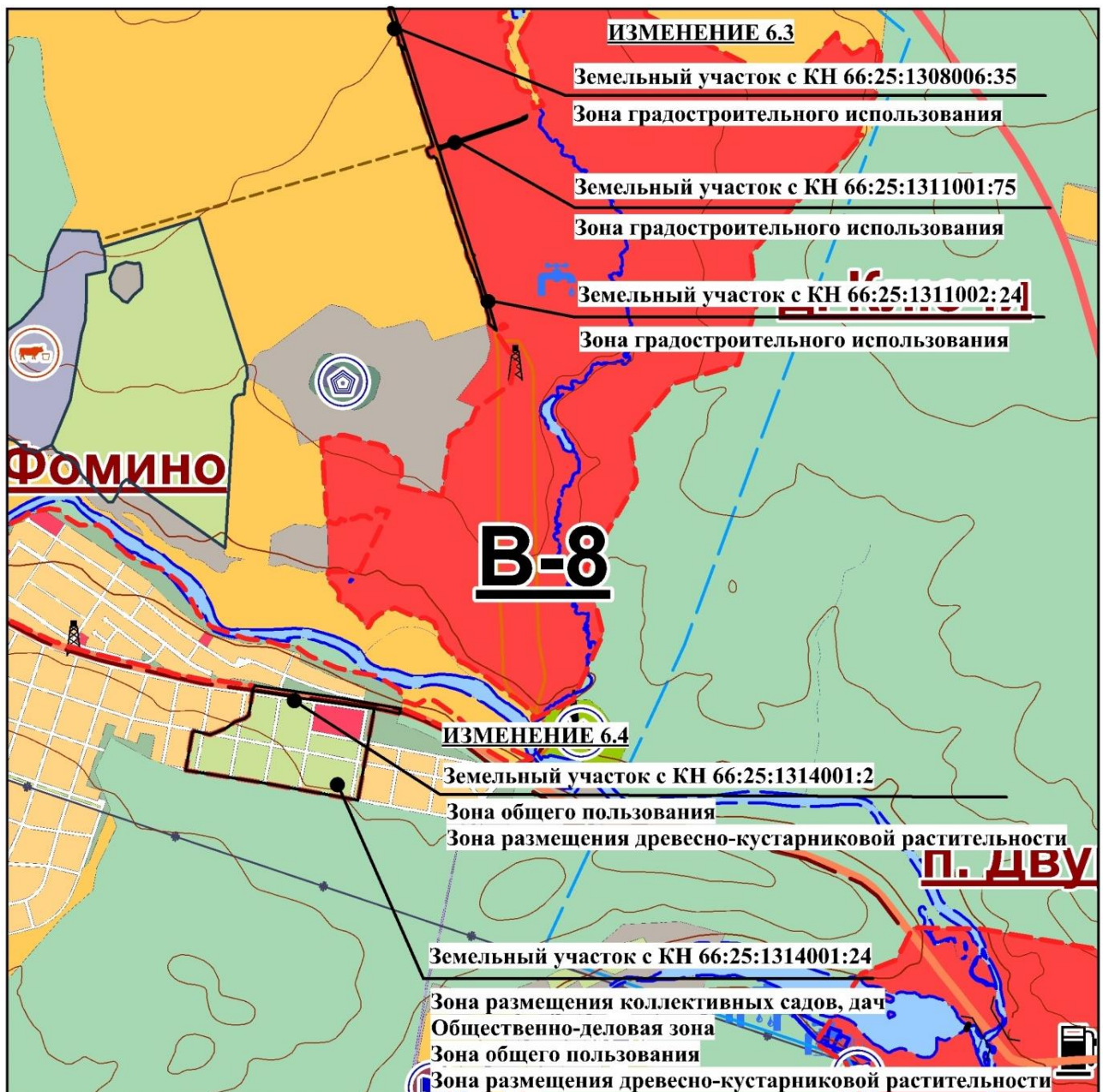
Приложение 4

к решению Думы Сысертского  
городского округа

от 24.12.2015 г. № 499

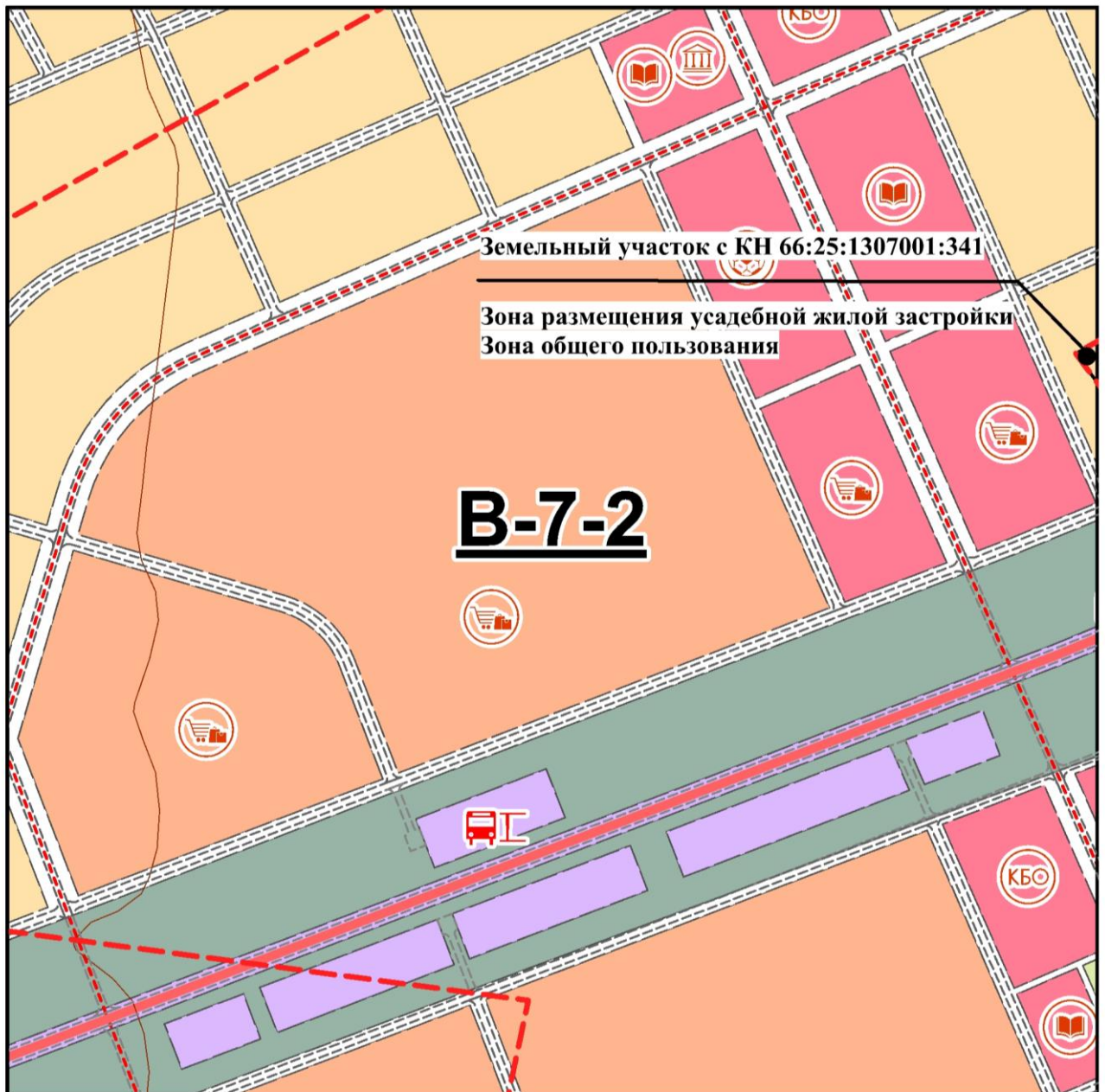
**Изменение 6.3.** Внести изменения в карту 1 "Функциональное зонирование территории городского округа вне границ населенных пунктов", карту 2 "Объекты местного значения, размещаемые на территории городского округа", карту 3. "Границы населенных пунктов", карту 4 "Инвестиционные площадки и объекты, размещаемые на территории городского округа", в отношении земельных участков с КН№ 66:25:1311002:75, 66:25:1308006:35, 66:25:1311001:24, в части изменения функциональной зоны «зона сельскохозяйственного назначения» на зону «зона градостроительного использования» и включения данных участков в границы населенного пункта деревни Ключи.

**Изменение 6.4.** Внести изменения в карту 1 "Функциональное зонирование территории городского округа вне границ населенных пунктов", карту 2 "Объекты местного значения, размещаемые на территории городского округа", в карту 3 "Границы населенных пунктов", карту 4 "Инвестиционные площадки объекты, размещаемые на территории городского округа", изменив в отношении части земельного участка с КН№ 66:25:1314001:2, площадью 3,0612 га, границы населенного пункта с. Фомино без изменения функциональных зон и в отношении земельного участка с КН№ 66:25:1314001:24 границы населенного пункта с. Фомино с изменением вида функциональной зоны «зона размещения усадебной жилой застройки» на зону «зона размещения коллективных садов, дач», а также формирования инвестиционной площадки под дачное некоммерческое товарищество "Малиновка".



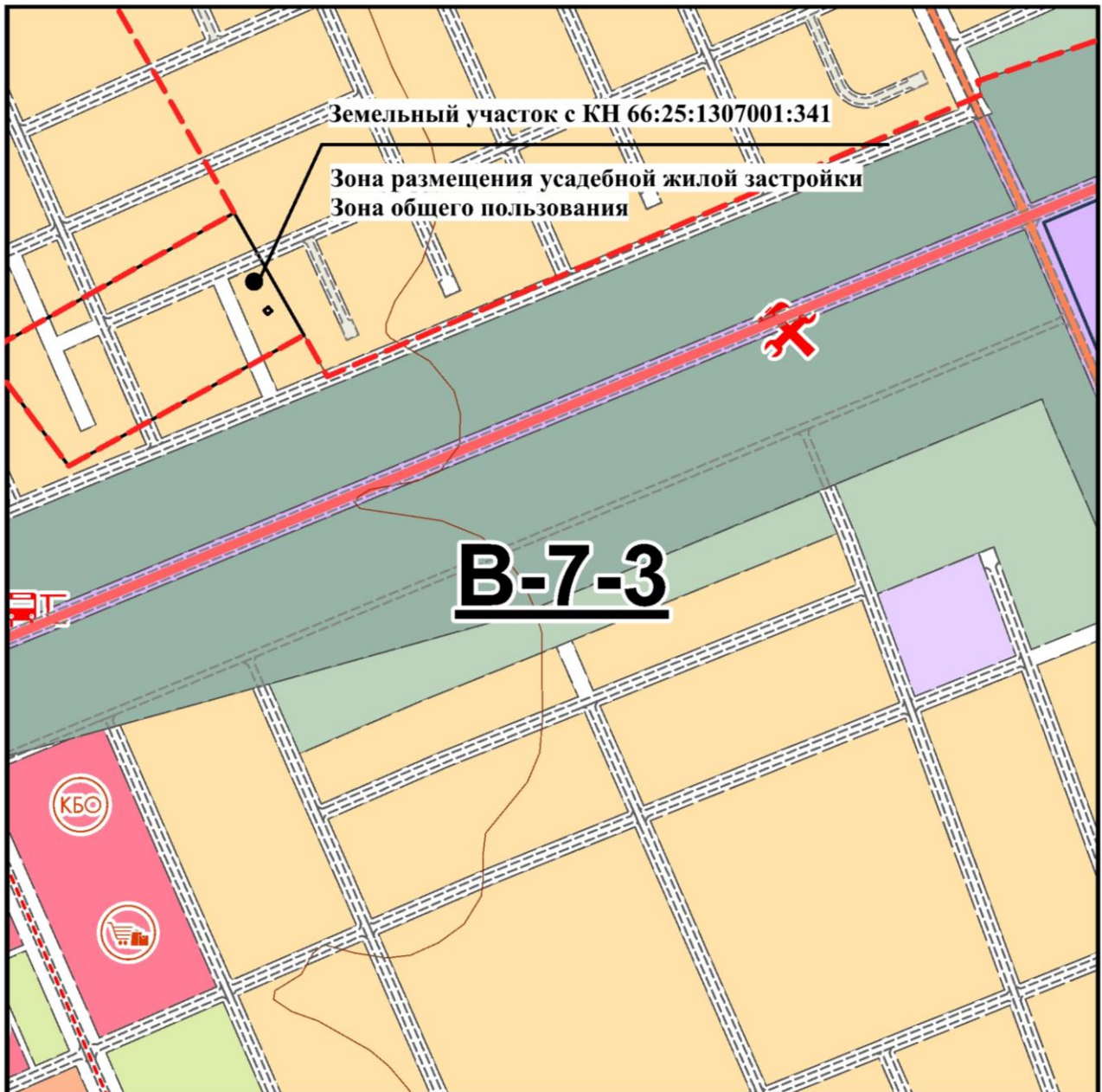
Приложение 5  
к решению Думы Сысертского  
городского округа  
от 24.12.2015 г. № 499

**Изменение 6.2.** Внести изменения в карту 1<sup>12,15</sup> "Функциональное зонирование территории населенного пункта", карту 2<sup>12,15</sup> "Объекты местного значения, размещаемые на территории населенного пункта", в карту 3<sup>12,15</sup> "Граница населенного пункта", карту 4<sup>12,15</sup> "Инвестиционные площадки и объекты, размещаемые на территории населенного пункта", изменив в отношении земельного участка с КН 66:25:1307001:341 границы населенного пункта п. Бобровский без изменения вида функциональной зоны.

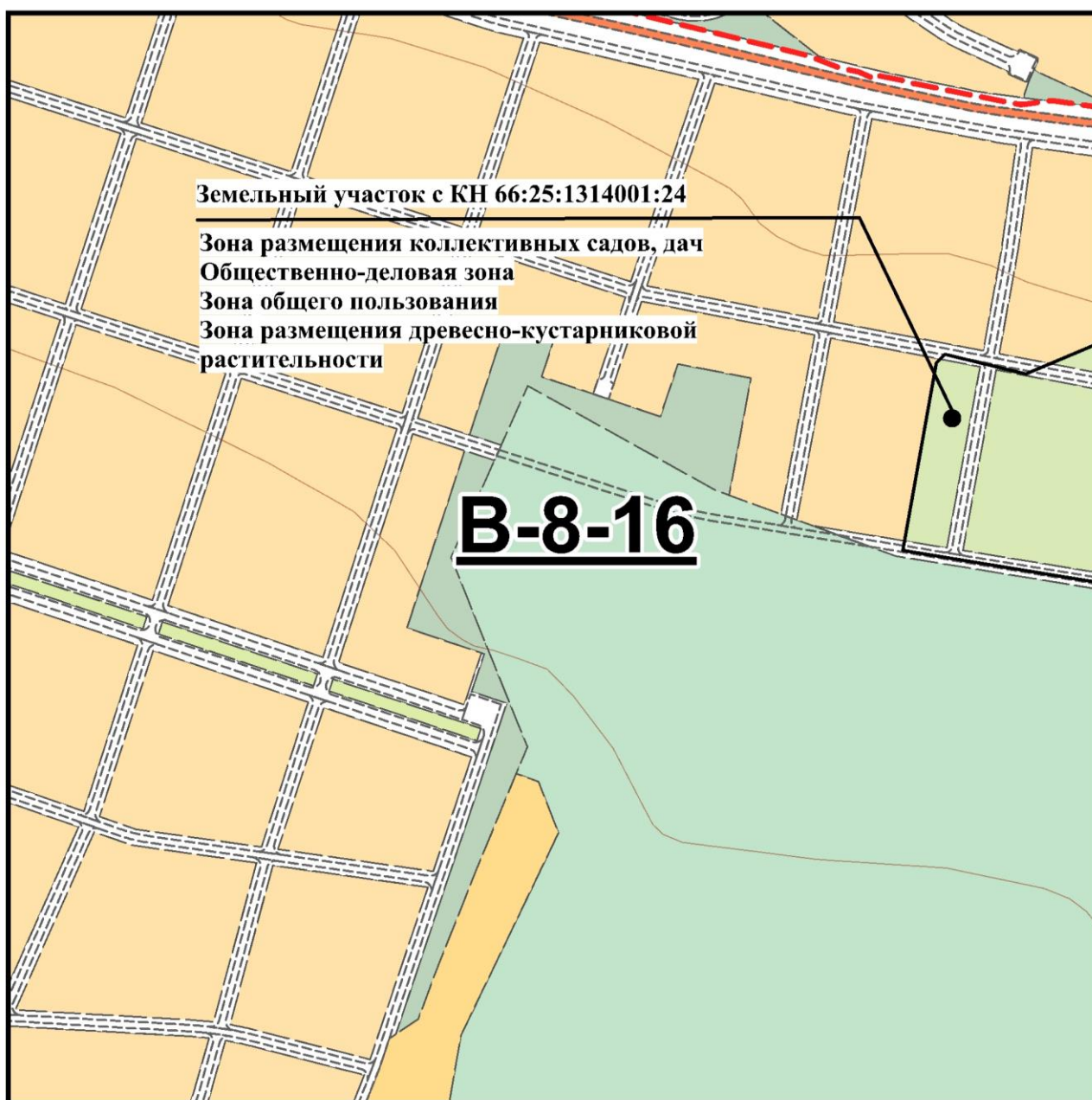


Приложение 6  
к решению Думы Сысертского  
городского округа  
от 24.12.2015 г. № 499

**Изменение 6.2.** Внести изменения в карту 1<sup>12,15</sup> "Функциональное зонирование территории населенного пункта", карту 2<sup>12,15</sup> "Объекты местного значения, размещаемые на территории населенного пункта", в карту 3<sup>12,15</sup> "Граница населенного пункта", карту 4<sup>12,15</sup> "Инвестиционные площадки и объекты, размещаемые на территории населенного пункта", изменив в отношении земельного участка с КН 66:25:1307001:341 границы населенного пункта п. Бобровский без изменения вида функциональной зоны.



**Изменение 6.4.** Внести изменения в карту 1<sup>19,36</sup> "Функциональное зонирование территории населенного пункта", карту 2<sup>19,36</sup> "Объекты местного значения, размещаемые на территории населенного пункта", в карту 3<sup>19,36</sup> "Границы населенного пункта", карту 4<sup>19,36</sup> "Инвестиционные площадки объекты, размещаемые на территории населенного пункта", изменив в отношении части земельного участка с КН№ 66:25:1314001:2, площадью 3,0612 га, границы населенного пункта с. Фомино без изменения функциональных зон и в отношении земельного участка с КН№ 66:25:1314001:24 границы населенного пункта с.Фомино с изменением вида функциональной зоны «зона размещения усадебной жилой застройки» на зону «зона размещения коллективных садов, дач», а также формирования инвестиционной площадки под дачное некоммерческое товарищество "Малиновка".



**Изменение 6.4.** Внести изменения в карту 1<sup>19.36</sup> "Функциональное зонирование территории населенного пункта", карту 2<sup>19.36</sup> "Объекты местного значения, размещаемые на территории населенного пункта", в карту 3<sup>19.36</sup> "Границы населенного пункта", карту 4<sup>19.36</sup> "Инвестиционные площадки объекты, размещаемые на территории населенного пункта", изменив в отношении части земельного участка с К№ 66:25:1314001:2, площадью 3,0612 га, границы населенного пункта с. Фомино без изменения функциональных зон и в отношении земельного участка с К№ 66:25:1314001:24 границы населенного пункта с. Фомино с изменением вида функциональной зоны «зона размещения усадебной жилой застройки» на зону «зона размещения коллективных садов, дач», а также формирования инвестиционной площадки под дачное некоммерческое товарищество "Малиновка".

