



АДМИНИСТРАЦИЯ СЫСЕРТСКОГО ГОРОДСКОГО ОКРУГА ПОСТАНОВЛЕНИЕ

от 15.11.2019 № 2201
г. Сысерть

Об утверждении документации по планировке территории для строительства линейного объекта транспортной инфраструктуры – «Запасной подъезд к территории поселка «Заповедник»

В соответствии со статьей 46 Градостроительного кодекса Российской Федерации, Федеральным законом от 06 октября 2003 года № 131-ФЗ «Об общих принципах организации местного самоуправления в Российской Федерации», руководствуясь постановлением Администрации Сысертского городского округа от 19.03.2019 № 475 «О подготовке документации по планировке территории для строительства линейного объекта транспортной инфраструктуры – «Запасной подъезд к территории поселка «Заповедник», постановлением Администрации Сысертского городского округа от 30.09.2019 № 1910 «О назначении публичных слушаний по документации по планировке территории для строительства линейного объекта транспортной инфраструктуры – «Запасной подъезд к территории поселка «Заповедник», с учетом заключения о результатах публичных слушаний от 31.10.2019,

ПОСТАНОВЛЯЮ:

1. Утвердить документацию по планировке территории, для строительства линейного объекта транспортной инфраструктуры – «Запасной подъезд к территории поселка «Заповедник» (далее – документация) в составе проекта планировки и проекта межевания территории, основная часть документации прилагается.

2. Комитету по управлению муниципальным имуществом, архитектуре и градостроительству Администрации Сысертского городского округа (А.В. Александровский):

1) при осуществлении градостроительной деятельности руководствоваться документацией, утвержденной пунктом 1 настоящего постановления;

2) организовать внесение соответствующих изменений в информационную систему обеспечения градостроительной деятельности Сысертского городского округа.

3. Контроль за исполнением настоящего постановления оставляю за собой.

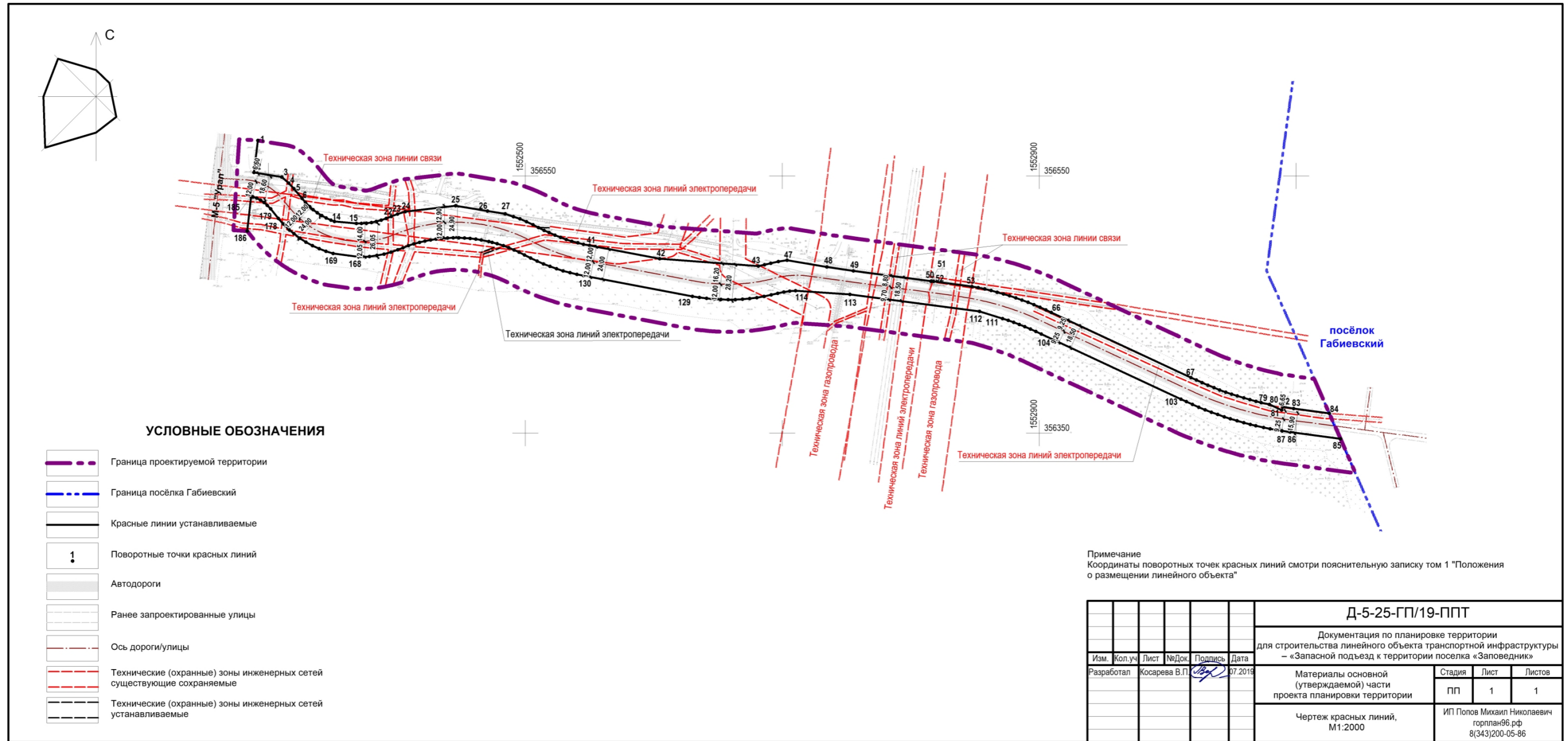
4. Опубликовать настоящее постановление в официальном издании «Вестник Сысертского городского округа» и разместить на официальном сайте Сысертского городского округа в сети Интернет.

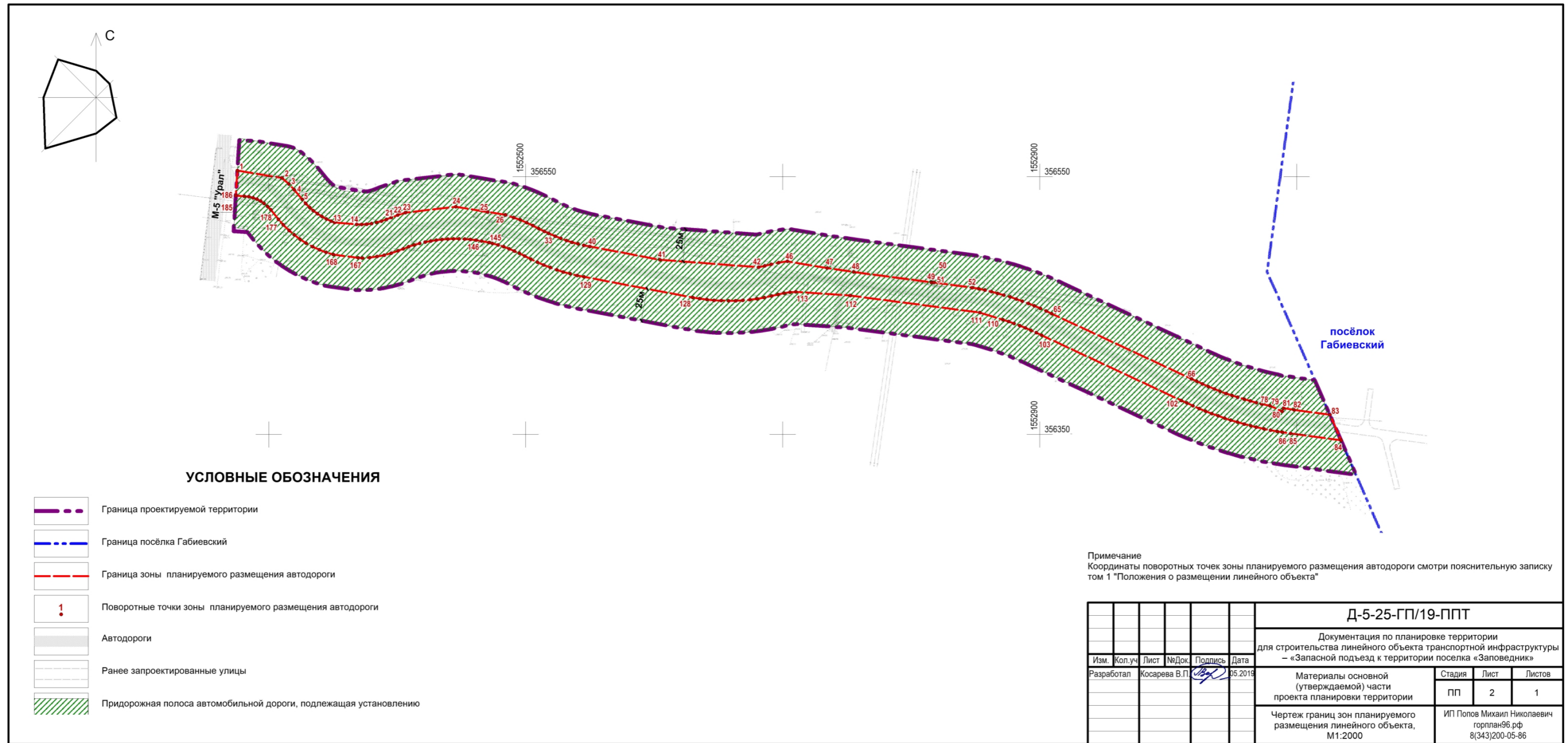
Глава Сысертского
городского округа

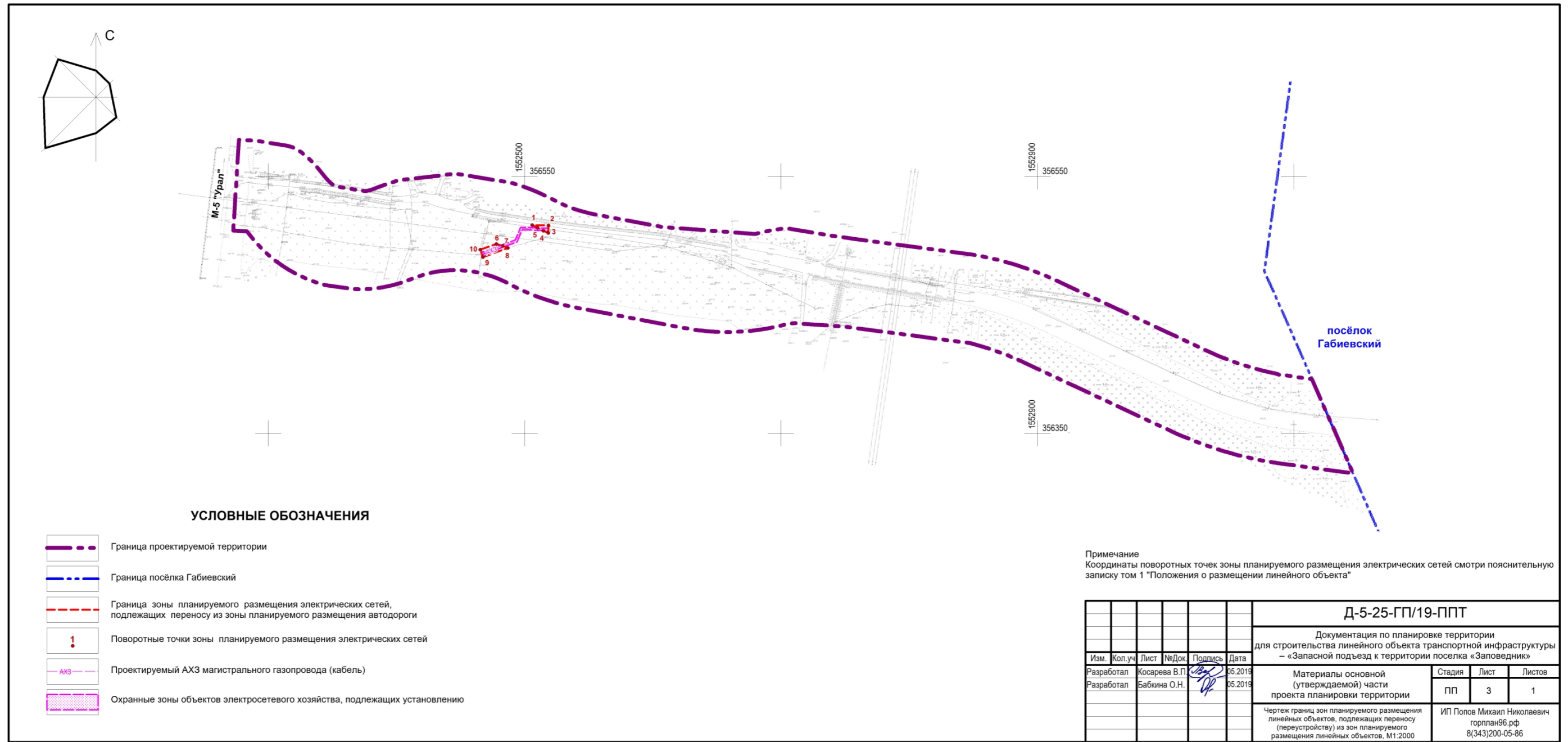
Д. А. Нисковских

ДОКУМЕНТ ПОДПИСАН
ЭЛЕКТРОННОЙ ПОДПИСЬЮ







Сертификат 74A5D88789509D5EF18223807E1A8F962A0F97B0
Владелец Нисковских Дмитрий Андреевич
Действителен с 05.12.2018 по 05.12.2019







УСЛОВНЫЕ ОБОЗНАЧЕНИЯ

-  Граница проектируемой территории
-  Граница посёлка Габиевский
-  Граница зоны планируемого размещения электрических сетей, подлежащих переносу из зоны планируемого размещения автодороги
-  Поворотные точки зоны планируемого размещения электрических сетей
-  Проектируемый АХЗ магистрального газопровода (кабель)
-  Охранные зоны объектов электросетевого хозяйства, подлежащих установлению

Примечание
Координаты поворотных точек зоны планируемого размещения электрических сетей смотри пояснительную записку том 1 "Положения о размещении линейного объекта"

						Д-5-25-ГП/19-ППТ			
						Документация по планировке территории для строительства линейного объекта транспортной инфраструктуры – «Запасной подъезд к территории поселка «Заповедник»			
Изм.	Кол.уч.	Лист	№Док.	Подпись	Дата	Материалы основной (утверждаемой) части проекта планировки территории	Стадия	Лист	Листов
							ПП	3	1
Разработал Косарева В.П.						Чертеж границ зон планируемого размещения линейных объектов, подлежащих переносу (переустройству) из зон планируемого размещения линейных объектов, М1:2000	ИП Попов Михаил Николаевич горплан96.рф 8(343)200-05-86		
Разработал Бабкина О.Н.									

Формат А4х3 (297х630)

**Индивидуальный предприниматель
Попов Михаил Николаевич**

Документация по планировке территории для строительства
линейного объекта транспортной инфраструктуры - «Запасной
подъезд к территории поселка «Заповедник»

Д-5-25-ГП/19-ППТ

Том 1

Положение о размещении линейного объекта

2019

Введение

Проект планировки территории для строительства линейного объекта транспортной инфраструктуры – «Запасной подъезд к территории поселка «Заповедник разработан на основании постановления Администрации Сысертского городского округа от 19.03.2019 № 475 в соответствии с Техническим заданием на разработку документации по планировке территории.

При разработке настоящего проекта учтены следующие нормативные правовые акты и нормативные материалы:

- Градостроительный кодекс Российской Федерации;
- Земельный кодекс Российской Федерации;
- Федеральный закон от 08 ноября 2007 года № 257-ФЗ «Об автомобильных дорогах и о дорожной деятельности в Российской Федерации и о внесении изменений в отдельные законодательные акты Российской Федерации»;
- Федеральный закон от 22 июня 2008 года № 123-ФЗ «Технический регламент о требованиях пожарной безопасности»;
- Федеральный закон от 21 декабря 2004 года № 172-ФЗ «О порядке перевода земель и земельных участков из одной категории в другую»;
- Федеральный закон от 30 марта 1999 года № 52-ФЗ «О санитарно - эпидемиологическом благополучии населения»;
- Федеральный закон от 14 марта 1995 года № 33-ФЗ «Об особо охраняемых природных территориях»;
- Федеральный закон от 10 января 2002 года № 7-ФЗ «Об охране окружающей среды»;
- Закон Российской Федерации от 21 июля 1993 года № 5485-1 «О государственной тайне»;
- постановление Правительства Российской Федерации от 12.05.2017 года № 564 «Об утверждении Положения о составе и содержании проектов планировки территории, предусматривающих размещение одного или нескольких линейных объектов»;
- постановление Правительства Российской Федерации от 02.09.2009 года № 717 «О нормах отвода земель для размещения автомобильных дорог и (или) объектов дорожного сервиса»;
- постановление Правительства Российской Федерации от 28.09.2009 года № 767 «О классификации автомобильных дорог в Российской Федерации»;
- постановление Правительства Российской Федерации от 24.02.2009 года № 160 «О порядке установления охранных зон объектов электросетевого хозяйства и особых условий использования земельных участков, расположенных в границах таких зон»;
- постановление Правительства Российской Федерации от 09.06.1995 года № 578 «Об утверждении правил охраны линии и сооружений связи Российской Федерации»;
- постановление Правительства Российской Федерации от 11.02.2010 года № 138 «Об утверждении Федеральных правил использования воздушного пространства Российской Федерации»;
- постановление Госгортехнадзора России от 24.04.1992 года № 9 «Правила охраны магистральных трубопроводов»;
- ведомственные строительные нормы № 14278тм-т1 «Нормы отвода земель для электрических сетей напряжением 0,38-750 кВ»;
- приказ Минстроя России от 25.04.2017 года № 740/пр «Об установлении случаев подготовки и требований к подготовке входящей в состав материалов по обоснованию проекта планировки территории схемы вертикальной планировки, инженерной подготовки и инженерной защиты территории»;

- приказ Министерства строительства и жилищно-коммунального хозяйства Российской Федерации от 25.04.2017 № 742/пр «О Порядке установления и отображения красных линий, обозначающих границы территорий, занятых линейными объектами и (или) предназначенных для размещения линейных объектов»;
 - приказ Минтранса Российской Федерации от 13.01.2010 № 4 «Об установлении и использовании придорожных полос автомобильных дорог федерального значения»;
 - приказ Министерства регионального развития Российской Федерации от 30.08.2007 № 85 «Об утверждении документов по ведению информационной системы обеспечения градостроительной деятельности»;
 - санитарно-эпидемиологические правила нормативы СанПиН 2.2.1/2.1.1.1200-03 «Санитарно-защитные зоны и санитарная классификация предприятий, сооружений и иных объектов»;
 - санитарно-эпидемиологические правила и нормативы СанПиН 2.1.4.1110 02 «Зоны санитарной охраны источников водоснабжения и водопроводов питьевого назначения»;
 - свод правил СП 42.13330.2016 «Свод правил. Градостроительство. Планировка и застройка городских и сельских поселений. Актуализированная редакция СНиП 2.07.01-89*»;
 - свод правил СП 34.13330.2012 «Свод правил. Автомобильные дороги. Актуализированная редакция СНиП 2.05.02-85*»;
 - свод правил СП 51.13330.2011 «Защита от шума Актуализированная редакция СНиП 23-03-2003»;
 - распоряжение Правительства Свердловской области от 26.12.2011 № 2360-РП «О соблюдении требований законодательства о санитарно - эпидемиологическом благополучии населения при осуществлении градостроительной деятельности на территории Свердловской области»;
 - постановление Правительства Свердловской области от 15.03.2010 № 380-ПП «Об утверждении нормативов градостроительного проектирования Свердловской области»
 - решение Думы Сысертского городского округа от 22.05.2018 № 63 «Об утверждении Положения о порядке организации и проведения публичных слушаний в Сысертском городском округе»;
 - решение Думы Сысертского городского округа от 08.08.2013 № 221 (с изменениями от 03.12.2014 № 407, от 29.04.2015 № 437, от 27.08.2015 № 468, от 24.12.2015 № 499, от 01.03.2016 № 515, от 31.03.2016 № 523, от 28.04.2016 № 526, от 30.06.2016 № 542, от 06.09.2016 № 555, от 01.12.2016 № 574, от 30.11.2017 № 30, от 29.11.2018 № 117, от 29.11.2018 № 119, от 29.11.2018 № 120, от 28.02.2019 № 141) «Об утверждении Генерального плана Сысертского городского округа» (далее – Генеральный план);
 - решение Думы Сысертского городского округа от 24.01.2008 № 323 (в редакции от 03.07.2018 № 79 с изменениями от 29.11.2018 № 117, от 29.11.2018 № 118, от 29.11.2018 № 120, от 28.02.2019 № 140) «Об утверждении Правил землепользования и застройки» (далее – ПЗЗ);
 - решение Думы Сысертского городского округа от 22.05.2018 № 67 «Местные нормативы градостроительного проектирования Сысертского городского округа»;
 - кадастровый план территории;
 - инженерно-геологические изыскания, выполненные ООО«УРАЛГЕОКОМПЛЕКС» в 2019 году;
 - инженерно-геодезические изыскания, выполненные ООО «Екатеринбургский центр Геодезии и Кадастра» в 2019 году;
- Документация по планировке территории выполнена в системе координат МСК-66.

1 Характеристика планируемого линейного объекта

Проектом предусмотрено строительство запасного подъезда к территории посёлка «Заповедник» (посёлок Габиевский) (далее – линейный объект) от автомобильной дороги федерального значения М-5 «Урал», подъезд к городу Екатеринбург на км 166+620 (справа). Проектом не предусмотрено примыкание к автомобильной дороге федерального значения М-5 «Урал». Трассировка линейного объекта предложена от существующей грунтовой дороги, примыкающей к автомобильной дороге федерального значения М-5 «Урал» на км 166+620 (справа).

Параметры линейного объекта приняты для автомобильной дороги V категории. Трассировка линейного объекта предложена с учётом гористого рельефа местности. Линейный объект планируется с грунтовым покрытием, с устройством покрытия из плит в месте пересечения автодороги с магистральным газопроводом от ПК4+84 до ПК5+86. Существующее дорожное покрытие из плит в насыпи проектом предусмотрено к демонтажу (переносу) с восстановлением рельефа по отметкам основания насыпи.

Размещение проектируемых зданий проектом не предусмотрено. Технические параметры планируемого линейного объекта приведены в таблице 1.

Таблица 1

Технические параметры планируемого линейного объекта

Наименование	Единица измерения	Показатели	Примечание
Класс дороги		дорога обычного типа	Согласно ГОСТ Р 52398-2005
		автомобильные дороги местного значения	согласно Федеральному закону № 257-ФЗ
		обычная автомобильная дорога (не скоростная автомобильная дорога)	согласно постановлению Правительства Российской Федерации от 28.09.2009 № 767
Категория дороги	-	V	согласно СП 34.13330.2012, ГОСТ Р 52399-2005
Расчетная скорость движения транспортных средств	км/час	40	согласно СП 34.13330.2012 (таблица 5.1 а)
Наибольший продольный уклон	%	60	согласно СП 34.13330.2012 (таблица 5.3)
Число полос движения	шт	1	согласно ГОСТ Р 52399-2005, СП 42.13330.2016
Ширина полосы движения	м	5	согласно ГОСТ Р 52399-2005, СП 42.13330.2016
Ширина обочины	м	0,5	согласно ГОСТ Р 52399-2005
Поперечный уклон проезжей части	%	30	согласно СП 34.13330.2012 (пункт 5.31)
Ширина в красных линиях (полоса отвода)	м	16÷28	определена расчетным путем, согласно постановлению Правительства Российской Федерации от 02.09.2009 № 717
Протяженность	км	0,9	в границах проектирования

2 Сведения о границах линейного объекта

В целях размещения линейного объекта проектом:

1) определена зона планируемого размещения автодороги, в соответствии постановлением Правительства Российской Федерации от 02.09.2009 № 717. Зона планируемого размещения автодороги расположена на межселенной территории Сысертского городского округа, западнее посёлка Габиевский;

2) установлены красные линии по границе зоны планируемого размещения линейного объекта и границе полосы отвода существующей автомобильной дороги федерального значения М-5 «Урал» в границах проектирования;

3) предусмотрен перенос электрических сетей, определена зона планируемого размещения для данных сетей.

2.1 Координаты характерных точек красных линий

Границы красных линий приведены в графической части материалов основной (утверждаемой) части проекта планировки территории, на чертеже «Чертеж красных линий». Ведомость координат поворотных точек красных линий приведена в таблице 2.

Таблица 2

Ведомость координат поворотных точек красных линий

Номер поворотной точки	X (м)	Y (м)	Номер поворотной точки	X (м)	Y (м)
1	356577,49	1552291,73	27	356520,49	1552484,23
2	356552,69	1552288,61	28	356518,38	1552490,70
3	356549,13	1552310,22	29	356516,52	1552495,75
4	356544,46	1552315,68	30	356514,44	1552500,77
5	356540,05	1552319,73	31	356512,10	1552505,83
6	356532,44	1552325,95	32	356509,89	1552510,17
7	356529,28	1552328,74	33	356507,66	1552514,51
8	356526,08	1552332,01	34	356505,88	1552518,34
9	356523,76	1552334,71	35	356503,83	1552523,02
10	356521,35	1552337,96	36	356502,14	1552527,36
11	356519,16	1552341,36	37	356500,59	1552531,76
12	356517,22	1552344,91	38	356499,23	1552536,08
13	356515,53	1552348,59	39	356497,94	1552540,71
14	356514,50	1552351,31	40	356496,85	1552545,24
15	356513,11	1552368,33	41	356495,88	1552549,90
16	356513,06	1552372,24	42	356485,60	1552604,42
17	356513,29	1552376,14	43	356479,91	1552681,35
18	356513,78	1552380,02	44	356480,86	1552685,99
19	356514,55	1552383,85	45	356482,07	1552690,92
20	356515,58	1552387,62	46	356483,38	1552696,86
21	356516,96	1552391,53	47	356484,35	1552703,72
22	356518,48	1552395,44	48	356479,26	1552734,64
23	356520,31	1552400,43	49	356476,21	1552755,32
24	356522,20	1552406,25	50	356468,23	1552815,71
25	356526,84	1552445,65	51	356467,99	1552815,71
26	356522,74	1552470,53	52	356467,99	1552817,55
53	356464,03	1552847,56	104	356427,04	1552901,60

54	356463,07	1552852,58	105	356429,01	1552897,36
55	356462,02	1552857,51	106	356430,95	1552893,09
56	356460,86	1552862,41	107	356432,77	1552888,82
57	356459,60	1552867,29	108	356434,50	1552884,51
58	356458,24	1552872,14	109	356436,14	1552880,17
59	356456,77	1552876,97	110	356437,68	1552875,79
60	356455,19	1552881,75	111	356439,13	1552871,38
61	356453,52	1552886,51	112	356444,59	1552853,48
62	356451,74	1552891,22	113	356457,91	1552752,63
63	356449,86	1552895,90	114	356460,66	1552710,26
64	356447,88	1552900,53	115	356460,38	1552705,64
65	356445,83	1552905,08	116	356459,75	1552701,14
66	356443,81	1552909,40	117	356458,69	1552696,37
67	356393,16	1553018,19	118	356457,44	1552691,24
68	356391,27	1553022,26	119	356456,31	1552685,73
69	356389,21	1553026,80	120	356455,39	1552680,18
70	356387,25	1553031,34	121	356454,67	1552674,61
71	356385,34	1553036,02	122	356454,16	1552669,01
72	356383,59	1553040,52	123	356453,85	1552663,39
73	356381,90	1553045,16	124	356453,76	1552657,77
74	356380,29	1553049,83	125	356453,87	1552652,15
75	356378,88	1553054,21	126	356454,19	1552646,53
76	356377,34	1553059,27	127	356454,72	1552640,93
77	356376,00	1553064,02	128	356455,45	1552635,36
78	356374,75	1553068,81	129	356456,37	1552629,92
79	356373,76	1553072,83	130	356472,34	1552545,25
80	356372,38	1553079,16	131	356473,42	1552539,99
81	356367,94	1553088,69	132	356474,71	1552534,67
82	356370,39	1553089,82	133	356476,22	1552529,26
83	356369,16	1553097,96	134	356477,81	1552524,18
84	356365,44	1553125,89	135	356479,63	1552519,01
85	356345,62	1553134,55	136	356481,62	1552513,91
86	356350,84	1553095,39	137	356483,73	1552509,01
87	356351,79	1553088,94	138	356486,11	1552503,94
88	356352,43	1553084,99	139	356488,51	1552499,26
89	356353,38	1553079,79	140	356490,62	1552495,11
90	356354,42	1553074,60	141	356492,45	1552491,15
91	356355,74	1553068,63	142	356494,18	1552486,96
92	356356,81	1553064,27	143	356495,70	1552482,84
93	356358,15	1553059,17	144	356497,28	1552477,86
94	356359,58	1553054,07	145	356498,35	1552474,06
95	356361,22	1553048,67	146	356498,96	1552471,49
96	356362,74	1553043,98	147	356500,19	1552465,62
97	356364,46	1553038,97	148	356500,86	1552461,34
98	356366,28	1553034,00	149	356501,39	1552456,94
99	356368,15	1553029,18	150	356501,74	1552452,53
100	356370,19	1553024,17	151	356501,91	1552448,10
101	356372,29	1553019,31	152	356501,91	1552443,67
102	356374,46	1553014,53	153	356501,74	1552439,24
103	356376,39	1553010,38	154	356501,40	1552434,83
155	356500,88	1552430,43	171	356493,37	1552339,33

156	356500,19	1552426,05	172	356495,76	1552334,13
157	356499,33	1552421,71	173	356498,51	1552329,11
158	356498,30	1552417,40	174	356501,60	1552324,29
159	356497,10	1552413,13	175	356505,02	1552319,70
160	356495,73	1552408,92	176	356508,38	1552315,80
161	356494,17	1552404,65	177	356512,74	1552311,32
162	356492,57	1552400,56	178	356516,91	1552307,65
163	356490,75	1552395,36	179	356524,32	1552301,59
164	356489,23	1552389,84	180	356527,17	1552298,97
165	356488,11	1552384,23	181	356529,29	1552296,49
166	356487,38	1552378,55	182	356531,13	1552293,76
167	356487,05	1552372,84	183	356532,62	1552290,83
168	356487,09	1552369,56	184	356533,77	1552287,75
169	356489,71	1552350,17	185	356534,09	1552286,43
170	356491,35	1552344,69	186	356507,21	1552283,29

2.2 Координаты характерных точек границы зоны планируемого размещения автодороги

Граница зоны планируемого размещения автодороги приведена в графической части материалов основной (утверждаемой) части проекта планировки территории, на чертеже «Чертеж границ зон планируемого размещения линейного объекта».

Ведомость координат поворотных точек границы зоны планируемого размещения автодороги приведена в таблице 3.

Таблица 3

Ведомость координат поворотных точек зоны планируемого размещения автодороги

Номер поворотной точки	X (м)	Y (м)	Номер поворотной точки	X (м)	Y (м)
1	356554,83	1552275,63	18	356514,55	1552383,85
2	356549,13	1552310,22	19	356515,58	1552387,62
3	356544,46	1552315,68	20	356516,96	1552391,53
4	356540,05	1552319,73	21	356518,48	1552395,44
5	356532,44	1552325,95	22	356520,31	1552400,43
6	356529,28	1552328,74	23	356522,20	1552406,25
7	356526,08	1552332,01	24	356526,84	1552445,65
8	356523,76	1552334,71	25	356522,74	1552470,53
9	356521,35	1552337,96	26	356520,49	1552484,23
10	356519,16	1552341,36	27	356518,38	1552490,70
11	356517,22	1552344,91	28	356516,52	1552495,75
12	356515,53	1552348,59	29	356514,44	1552500,77
13	356514,50	1552351,31	30	356512,10	1552505,83
14	356513,11	1552368,33	31	356509,89	1552510,17
15	356513,06	1552372,24	32	356507,66	1552514,51
16	356513,29	1552376,14	33	356505,88	1552518,34
17	356513,78	1552380,02	34	356503,83	1552523,02
35	356502,14	1552527,36	83	356365,44	1553125,89
36	356500,59	1552531,76	84	356345,62	1553134,55
37	356499,23	1552536,08	85	356350,84	1553095,39
38	356497,94	1552540,71	86	356351,79	1553088,94

39	356496,85	1552545,24	87	356352,43	1553084,99
40	356495,88	1552549,90	88	356353,38	1553079,79
41	356485,60	1552604,42	89	356354,42	1553074,60
42	356479,91	1552681,35	90	356355,74	1553068,63
43	356480,86	1552685,99	91	356356,81	1553064,27
44	356482,07	1552690,92	92	356358,15	1553059,17
45	356483,38	1552696,86	93	356359,58	1553054,07
46	356484,35	1552703,72	94	356361,22	1553048,67
47	356479,26	1552734,64	95	356362,74	1553043,98
48	356476,21	1552755,32	96	356364,46	1553038,97
49	356468,23	1552815,71	97	356366,28	1553034,00
50	356467,99	1552815,71	98	356368,15	1553029,18
51	356467,99	1552817,55	99	356370,19	1553024,17
52	356464,03	1552847,56	100	356372,29	1553019,31
53	356463,07	1552852,58	101	356374,46	1553014,53
54	356462,02	1552857,51	102	356376,39	1553010,38
55	356460,86	1552862,41	103	356427,04	1552901,60
56	356459,60	1552867,29	104	356429,01	1552897,36
57	356458,24	1552872,14	105	356430,95	1552893,09
58	356456,77	1552876,97	106	356432,77	1552888,82
59	356455,19	1552881,75	107	356434,50	1552884,51
60	356453,52	1552886,51	108	356436,14	1552880,17
61	356451,74	1552891,22	109	356437,68	1552875,79
62	356449,86	1552895,90	110	356439,13	1552871,38
63	356447,88	1552900,53	111	356444,59	1552853,48
64	356445,83	1552905,08	112	356457,91	1552752,63
65	356443,81	1552909,40	113	356460,66	1552710,26
66	356393,16	1553018,19	114	356460,38	1552705,64
67	356391,27	1553022,26	115	356459,75	1552701,14
68	356389,21	1553026,80	116	356458,69	1552696,37
69	356387,25	1553031,34	117	356457,44	1552691,24
70	356385,34	1553036,02	118	356456,31	1552685,73
71	356383,59	1553040,52	119	356455,39	1552680,18
72	356381,90	1553045,16	120	356454,67	1552674,61
73	356380,29	1553049,83	121	356454,16	1552669,01
74	356378,88	1553054,21	122	356453,85	1552663,39
75	356377,34	1553059,27	123	356453,76	1552657,77
76	356376,00	1553064,02	124	356453,87	1552652,15
77	356374,75	1553068,81	125	356454,19	1552646,53
78	356373,76	1553072,83	126	356454,72	1552640,93
79	356372,38	1553079,16	127	356455,45	1552635,36
80	356367,94	1553088,69	128	356456,37	1552629,92
81	356370,39	1553089,82	129	356472,34	1552545,25
82	356369,16	1553097,96	130	356473,42	1552539,99
131	356474,71	1552534,67	160	356494,17	1552404,65
132	356476,22	1552529,26	161	356492,57	1552400,56
133	356477,81	1552524,18	162	356490,75	1552395,36
134	356479,63	1552519,01	163	356489,23	1552389,84

135	356481,62	1552513,91	164	356488,11	1552384,23
136	356483,73	1552509,01	165	356487,38	1552378,55
137	356486,11	1552503,94	166	356487,05	1552372,84
138	356488,51	1552499,26	167	356487,09	1552369,56
139	356490,62	1552495,11	168	356489,71	1552350,17
140	356492,45	1552491,15	169	356491,35	1552344,69
141	356494,18	1552486,96	170	356493,37	1552339,33
142	356495,70	1552482,84	171	356495,76	1552334,13
143	356497,28	1552477,86	172	356498,51	1552329,11
144	356498,35	1552474,06	173	356501,60	1552324,29
145	356498,96	1552471,49	174	356505,02	1552319,70
146	356500,19	1552465,62	175	356508,38	1552315,80
147	356500,86	1552461,34	176	356512,74	1552311,32
148	356501,39	1552456,94	177	356516,91	1552307,65
149	356501,74	1552452,53	178	356524,32	1552301,59
150	356501,91	1552448,10	179	356527,17	1552298,97
151	356501,91	1552443,67	180	356529,29	1552296,49
152	356501,74	1552439,24	181	356531,13	1552293,76
153	356501,40	1552434,83	182	356532,62	1552290,83
154	356500,88	1552430,43	183	356533,77	1552287,75
155	356500,19	1552426,05	184	356534,54	1552284,56
156	356499,33	1552421,71	185	356534,98	1552280,94
157	356498,30	1552417,40	186	356535,38	1552274,43
158	356497,10	1552413,13	1	356554,83	1552275,63
159	356495,73	1552408,92			

2.3 Координаты характерных точек границ зон планируемого размещения линейных объектов, подлежащих переносу (переустройству) из зон планируемого размещения автодороги.

Граница зоны планируемого размещения электрических сетей, подлежащих переносу из зоны планируемого размещения автодороги приведена в графической части материалов основной (утверждаемой) части проекта планировки территории, на чертеже «Чертеж границ зон планируемого размещения линейных объектов, подлежащих переносу (переустройству) из зон планируемого размещения линейных объектов».

Ведомость координат поворотных точек границы зоны планируемого размещения электрических сетей, подлежащих переносу из зоны планируемого размещения автодороги приведена в таблице 4.

Таблица 4

Ведомость координат поворотных точек
зоны планируемого размещения электрических сетей, подлежащих переносу из зоны
планируемого размещения автодороги

Номер поворотной точки	X (м)	Y (м)
1	356512,10	1552505,83
2	356511,67	1552518,53
3	356505,88	1552518,34
4	356507,66	1552514,51

5	356509,89	1552510,17
6	356497,28	1552477,86
7	356495,70	1552482,84
8	356494,18	1552486,96
9	356487,18	1552467,48
10	356492,83	1552465,45

3. Предельные параметры разрешенного строительства, реконструкции объектов капитального строительства, входящих в состав линейных объектов

Объекты капитального строительства в границах проектирования отсутствуют, планируемых к строительству не предусмотрено.

4 Информация о необходимости осуществления отдельных мероприятий

4.1 Информация об установлении зон с особыми условиями использования территории

От проектируемого линейного объекта и линии электроснабжения, планируемой к переносу, устанавливаются:

- 1) Придорожная полоса – 25 м определена согласно Федеральному закону № 257-ФЗ;
- 2) Охранные зоны объектов электросетевого хозяйства – определены согласно постановлению Правительства Российской Федерации от 24.02.2009 № 160 и составляют 1 м для кабельной ЛЭП.

4.2 Информация о необходимости осуществления мероприятий по защите сохраняемых и планируемых к строительству объектов капитального строительства

Объекты капитального строительства в границах проектирования отсутствуют, планируемых к строительству не предусмотрено.

4.3 Информация о необходимости осуществления мероприятий по сохранению объектов культурного наследия

На территории проектирования объекты культурного наследия, выявленные объекты культурного наследия; объекты, обладающие признаками объектов культурного наследия, отсутствуют.

4.4 Информация о необходимости осуществления мероприятий по охране окружающей среды

Автомобильные дороги идентифицируются как:

- автомобильная дорога не относится к опасным производственным объектам (статья 48.1 Градостроительного кодекса РФ);
- категория автомобильной дороги по пожарной и взрывопожарной опасности – не категоризируется (Федеральный закон № 123-ФЗ);
- наличие помещений с постоянным пребыванием людей – не имеется;
- класс проектируемой дороги – обычная автомобильная дорога (не скоростная автомобильная дорога) V категории (постановление Правительства Российской Федерации от 28.09.2009 № 767).

Как источник воздействия на окружающую среду объект характеризуется следующими видами воздействия:

а) строительный период – временное воздействие:

- шумовое воздействие от строительной техники;
- воздействие на атмосферный воздух выхлопами от работающей автотехники;
- образование отходов строительного и бытового характера;
- воздействие на геокриологические условия площадки.

б) эксплуатационный период – постоянное воздействие:

- шумовое воздействие движущегося автотранспорта;
- воздействие на атмосферный воздух выхлопами от двигателей внутреннего сгорания.

Мероприятия по предотвращению загрязнения и истощения поверхностных и подземных вод территории:

- использование земельных ресурсов в соответствии с их разрешенным целевым назначением;
- устройство ограждений;

- строгое соблюдение границ участка строительства;
- проведение укрепительных работ;
- исключение заправки техники горюче-смазочными материалами в пределах территории строительства объекта;
- предотвращение загрязнения участка при строительстве горюче - смазочными материалами;
- устройство контейнерной площадки для временного накопления бытовых отходов от проектируемого объекта (на этапе строительства);
- складирование строительных отходов на временно оборудованных площадках и своевременный вывоз (на этапе строительства);
- исключение переполнения контейнеров для сбора отходов в период строительства;
- своевременный вывоз отходов в места хранения и утилизации, определенные на стадии разработки проекта производства работ (ППР) по отдельному договору между строительной организацией и организацией, ведающей хранением и утилизацией бытовых отходов;
- регулярная уборка территории линейного объекта от мусора и снега, как в период строительства, так и при эксплуатации;
- на следующих стадиях проектирования предусмотреть сохранение имеющегося почвенного слоя, пригодного для последующего использования. При производстве работ необходимо предварительно снять растительный слой и складировать в специально отведенное место. По окончании строительно-монтажных работ предусмотреть выполнение работ по рекультивации земельного участка с восстановлением растительного слоя;
- водоотвод поверхностных вод с участка (устройство водоотводных канав (кюветов) для отвода поверхностных вод от земляного полотна пожарного подъезда и предотвращения подтопления земляного полотна примыканий и заболачивания);
- укрепление откосов земляного полотна насыпей и выемок, а также водоотводных канав (кюветов) с целью предохранения от размыва и ветровой эрозии (посев трав по слою растительного грунта);
- восстановление благоустройства прилегающей к объекту территории;
- производство работ осуществлять с обеспечением максимальной сохранности зеленых насаждений.
- при аварийных проливах нефтепродуктов загрязненный грунт подлежит немедленной обработке негашеной известью. При невозможности данной обработки – загрязненный грунт временно складировается в водонепроницаемую емкость или вывозится для последующей нейтрализации.

Мероприятия по охране атмосферного воздуха направлены на предупреждение недопустимого уровня загрязнения воздушного бассейна выбросами работающих устройств, машин и механизмов. Эти мероприятия являются обязательными для выполнения всеми юридическими лицами, действующими на территории Российской Федерации. Мероприятия по охране атмосферного воздуха от загрязнения выбросами вредных веществ при строительстве являются в основном организационными, контролирующими как усиление пыления, так и топливный цикл. Для агрегатов, использующих двигатели внутреннего сгорания, мероприятия направлены на сокращение расхода топлива и снижение объема выбросов загрязняющих веществ.

Состав мероприятий может быть детализован для этапов строительства, и зон распространения загрязняющих веществ при работе машин и механизмов, руководствуясь основными принципами:

- а) осуществление периодических замеров объемов выбросов от работающих машин и механизмов с выдачей предписаний (если имело место превышение выбросов от

технических нормативов) о необходимости регулирования работы машин и механизмов, а в ряде случаев – о снятии их с трассы;

б) установление графиков работ, предусматривающих возможное снижение количества одновременно работающих машин и механизмов (с учетом метеорологической обстановки);

в) сокращение работ двигателей на холостом ходу, уменьшение неэффективной нагрузки и порожнего пробега, повышенного износа транспорта при плохом качестве дорожного покрытия;

г) при устройстве строительных конструкций следует предотвращать ветровой вынос пыли и мелких частиц за пределы строительной площадки путем применения увлажнения материала;

д) согласование расчетов и графиков рассеивания загрязняющих веществ с региональными природоохранными органами и получение от них разрешения на определенный объем выбросов и размер платы за загрязнение атмосферы.

Проектируемая территория уже подвержена антропогенному воздействию. Мест обитания и путей миграции животных, редких видов растений и животных, занесенных в красную книгу Российской Федерации и красные книги субъектов Российской Федерации, на отводимой территории нет, что исключает нанесение ущерба животному миру района проектирования.

4.5 Информация о необходимости осуществления мероприятий по защите территории от чрезвычайных ситуаций природного и техногенного характера, в том числе обеспечение пожарной безопасности и гражданской обороне

Чрезвычайная ситуация (далее – ЧС) – это обстановка на определенной территории, сложившаяся в результате аварии, опасного природного явления, катастрофы, стихийного или иного бедствия, которая может повлечь или повлекла за собой человеческие жертвы, а также ущерб здоровью людей или окружающей среде, значительные материальные потери и нарушение условий жизнедеятельности людей.

ЧС техногенного характера преимущественно возможны в период строительства линейного объекта.

К возникновению техногенных ЧС на площадке производства работ могут привести:

- пожары в бытовках строителей и на площадке производства работ в местах складирования материалов;
- нарушение правил технической эксплуатации строительного оборудования.

Наибольшую опасность представляет угроза возникновения ЧС природного характера:

- лесные пожары;
- негативные воздействия особо опасных погодных явлений.

В период производства работ руководству строительной организации необходимо обеспечить следующие меры пожарной безопасности на строительной площадке:

- на площадке должны выполняться мероприятия пожарной безопасности, направленные на создание условий, исключающих возможность возникновения пожара и обеспечивающих его тушение;
- оборудовать рабочие места первичными средствами пожаротушения. На видных местах вывешиваются инструкции и плакаты о мерах пожарной безопасности. Доступы к противопожарному инвентарю должны быть свободными;
- систематически убирать все горючие строительные отходы с рабочих мест и непосредственно с прилегающей территории в специально отведенные места на расстоянии не ближе 50 метров от строительных бытовок и складов;
- при использовании газа на строительной площадке, баллоны с газом числом не

более 50 штук хранить в самостоятельных складских помещениях или под навесами, выполненными из негорючих конструкций и защищенными от прямого попадания солнечных лучей. Места хранения баллонов с газом должны иметь ограждение, а также ящик с песком и огнетушителем;

- легковоспламеняющиеся и горючие жидкости хранить в отдельно стоящих негорючих сооружениях, оборудованных естественной вентиляцией. Не разрешается хранить эти жидкости в полуподвальных и подвальных помещениях, а также в открытой таре;

- места проведения огневых работ и установки сварочных агрегатов и трансформаторов должны быть очищены от горючих материалов в радиусе не менее 5 метров.

На линейном объекте необходимо осуществить разработку схемы оповещения и вызова службы пожарной охраны на случай нештатных ситуаций.

Все работники организации должны допускаться к работе только после прохождения противопожарного инструктажа, а при изменении специфики работы проходить дополнительное обучение по предупреждению и тушению возможных пожаров в порядке, установленном руководителем.

Указанные мероприятия позволяют в случае создания аварийной ситуации, предотвратить ее развитие в кратчайшие сроки.

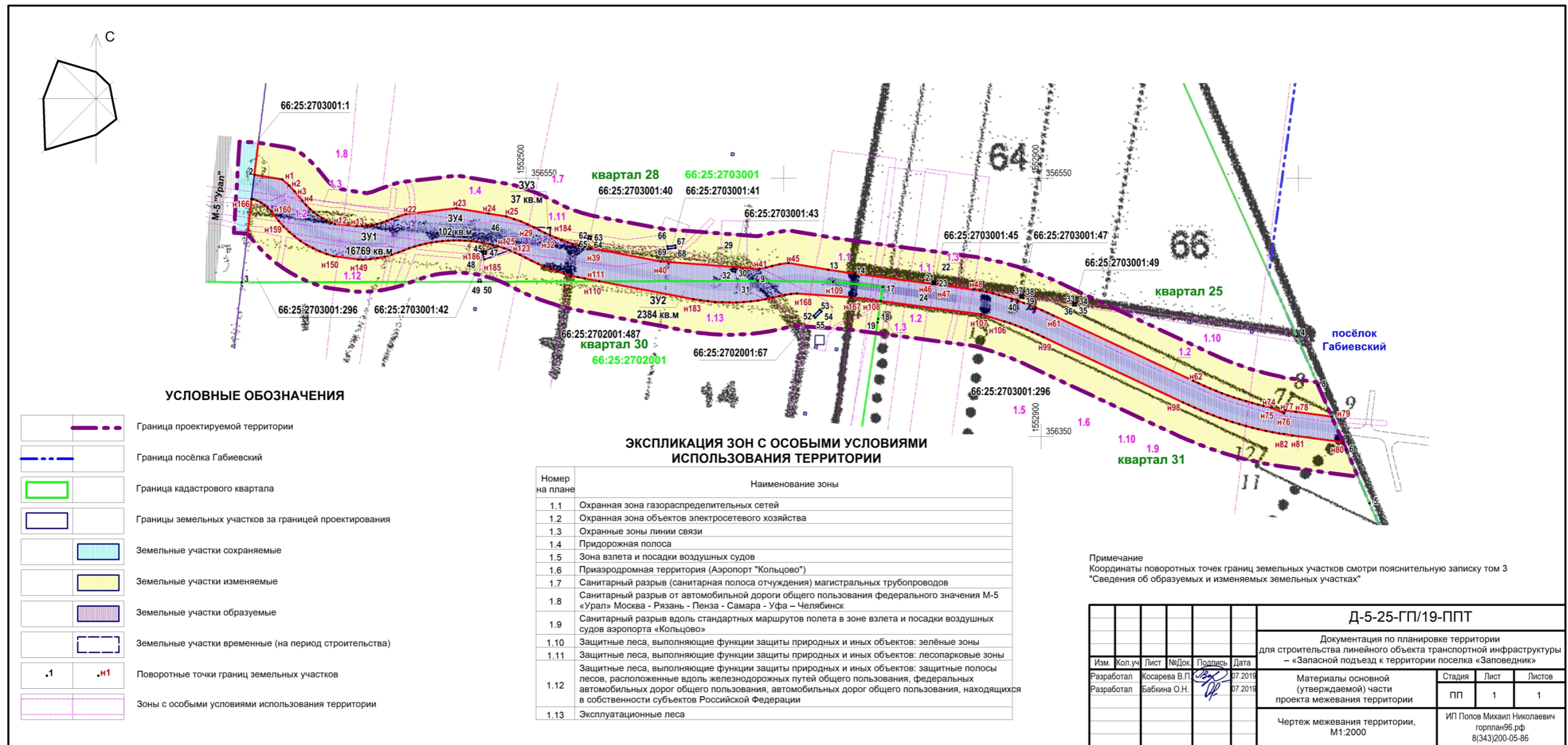
Работа людей на площадке производства работ здания во время стихийных бедствий должна быть исключена.

Для тушения возможного пожара привлекаются подразделения пожарной охраны, выезжающие согласно гарнизонному расписанию. К месту производства работ возможен подъезд по существующим дорогам. Согласно СП 8.13130.2009, п. 4.1 пожаротушение проектируемых объектов предусматривается от передвижной пожарной техники.

5 Очередность строительства линейного объекта

Строительство линейного объекта предусмотрено с учетом последовательности осуществления следующих мероприятий:

- 1) разработка проектной документации по строительству линейного объекта;
- 2) выполнение работ по изменению границ земель лесного фонда;
- 3) проведение кадастровых работ – формирование земельных участков с постановкой их на государственный кадастровый учет;
- 4) оформление правоустанавливающих документов на сформированные земельные участки для строительства линейного объекта;
- 5) получение разрешения на строительство линейного объекта;
- 6) подготовительные работы по строительству линейного объекта;
- 7) строительство планируемого линейного объекта;
- 8) подготовка технического плана линейного объекта;
- 9) получение разрешения на ввод линейного объекта в эксплуатацию;
- 10) постановка на кадастровый учет линейного объекта с дальнейшей регистрацией права собственности.



**Индивидуальный предприниматель
Попов Михаил Николаевич**

Документация по планировке территории для строительства линейного
объекта транспортной инфраструктуры – «Запасной подъезд к
территории поселка «Заповедник»

Д-5-25-ГП/19-ПШТ

Том 3

Проект межевания территории

Сведения об образуемых и изменяемых земельных участках

2019

Введение

Проект межевания территории для строительства линейного объекта транспортной инфраструктуры – «Запасной подъезд к территории поселка «Заповедник разработан на основании постановления администрации Сысертского городского округа от 19.03.2019 № 475 в соответствии с Техническим заданием.

Проект планировки территории для строительства линейного объекта транспортной инфраструктуры – «Запасной подъезд к территории поселка «Заповедник разработан на основании постановления администрации Сысертского городского округа от 19.03.2019 № 475 в соответствии с Техническим заданием на разработку документации по планировке территории.

При разработке настоящего проекта учтены следующие нормативные правовые акты и нормативные материалы:

- Градостроительный кодекс Российской Федерации;
- Земельный кодекс Российской Федерации;
- Федеральный закон от 08 ноября 2007 года № 257-ФЗ «Об автомобильных дорогах и о дорожной деятельности в Российской Федерации и о внесении изменений в отдельные законодательные акты Российской Федерации»;
- Федеральный закон от 22 июня 2008 года № 123-ФЗ «Технический регламент о требованиях пожарной безопасности»;
- Федеральный закон от 21 декабря 2004 №172-ФЗ «О порядке перевода земель и земельных участков из одной категории в другую»;
- Федеральный закон от 30 марта 1999 № 52-ФЗ «О санитарно-эпидемиологическом благополучии населения»;
- Федеральный закон от 14 марта 1995 № 33-ФЗ «Об особо охраняемых природных территориях»;
- Федеральный закон от 10 января 2002 № 7-ФЗ «Об охране окружающей среды»;
- закон Российской Федерации от 21 июля 1993 № 5485-1 «О государственной тайне»;
- постановление Правительства Российской Федерации от 12.05.2017 №564 «Об утверждении Положения о составе и содержании проектов планировки территории, предусматривающих размещение одного или нескольких линейных объектов»;
- постановление Правительства Российской Федерации от 24.02.2009 № 160 «О порядке установления охранных зон объектов электросетевого хозяйства и особых условий использования земельных участков, расположенных в границах таких зон»;
- постановление Правительства Российской Федерации от 09.06.1995 № 578 «Об утверждении правил охраны линии и сооружений связи Российской Федерации»;
- постановление Правительства Российской Федерации от 11.02.2010 № 138 «Об утверждении Федеральных правил использования воздушного пространства Российской Федерации»;
- постановление Госгортехнадзора России от 24.04.1992 № 9 «Правила охраны магистральных трубопроводов»;
- приказ Министерства регионального развития Российской Федерации от 30.08.2007 № 85 «Об утверждении документов по ведению информационной системы обеспечения градостроительной деятельности»;
- приказ Министерства экономического развития Российской Федерации от 01.09.2014 № 540 «Об утверждении классификатора видов разрешенного использования земельных участков»;
- приказ Министерства экономического развития Российской Федерации от 03.08.2011 № 388 «Об утверждении требований к проекту межевания земельных участков»;
- санитарно-эпидемиологические правила и нормативы СанПиН 2.2.1/2.1.1.1200-03 «Санитарно-защитные зоны и санитарная классификация предприятий, сооружений и иных объектов»;

- санитарно-эпидемиологические правила и нормативы СанПиН 2.1.4.1110 02 «Зоны санитарной охраны источников водоснабжения и водопроводов питьевого назначения»;
 - свод правил СП 34.13330.2012 «Свод правил. Автомобильные дороги. Актуализированная редакция СНиП 2.05.02-85*»;
 - свод правил СП 51.13330.2011 «Защита от шума Актуализированная редакция СНиП 23-03-2003»;
 - распоряжение Правительства Свердловской области от 26.12.2011 № 2360-РП «О соблюдении требований законодательства о санитарно-эпидемиологическом благополучии населения при осуществлении градостроительной деятельности на территории Свердловской области»;
 - постановление Правительства Свердловской области от 15.03.2010 № 380-ПП «Об утверждении нормативов градостроительного проектирования Свердловской области»
 - решение Думы Сысертского городского округа от 22.05.2018 № 63 «Об утверждении Положения о порядке организации и проведения публичных слушаний в Сысертском городском округе»;
 - решение Думы Сысертского городского округа от 08.08.2013 № 221 (с изменениями от 03.12.2014 № 407, от 29.04.2015 № 437, от 27.08.2015 № 468, от 24.12.2015 № 499, от 01.03.2016 № 515, от 31.03.2016 № 523, от 28.04.2016 № 526, от 30.06.2016 № 542, от 06.09.2016 № 555, от 01.12.2016 № 574, от 30.11.2017 № 30, от 29.11.2018 № 117, от 29.11.2018 № 119, от 29.11.2018 № 120, от 28.02.2019 № 141 «Об утверждении Генерального плана Сысертского городского округа» (далее – Генеральный план);
 - решение Думы Сысертского городского округа от 24.01.2008 № 323 (в редакции от 03.07.2018 № 79 с изменениями от 29.11.2018 № 117, от 29.11.2018 № 118, от 29.11.2018 № 120, от 28.02.2019 № 140) «Об утверждении Правил землепользования и застройки» (далее – ПЗЗ);
 - решение Думы Сысертского городского округа от 22.05.2018 № 67 «Местные нормативы градостроительного проектирования Сысертского городского округа»;
 - кадастровый план территории;
 - инженерно-геологические изыскания, выполненные ООО «УРАЛГЕОКОМПЛЕКС» в 2019 году;
 - инженерно-геодезические изыскания, выполненные ООО «Екатеринбургский центр Геодезии и Кадастра» в 2019 году;
- Документация по планировке территории выполнена в системе координат МСК-66.

1. Краткая характеристика территории проектирования

Территория проектирования для строительства линейного объекта транспортной инфраструктуры – «Запасной подъезд к территории поселка «Заповедник» расположена в Свердловской области на территории муниципального образования Сысертский городской округ, в 4 км восточнее села Кашино, непосредственно прилегает к посёлку «Заповедник» (посёлку Габиевский) с западной его стороны.

Территория проектирования представлена лесами 30 квартала Сысертского участка Сысертского участкового лесничества Сысертского лесничества, 25, 28, 31 кварталов Кашинского участка Кашинского участкового лесничества Сысертского лесничества.

По рассматриваемой территории проходит грунтовая дорога от автомобильной дороги федерального значения М-5 «Урал», подъезд к городу Екатеринбург на км 166+620 (справа) до переезда через магистральный газопровод. Переезд через магистральный газопровод выполнен в насыпи с покрытием из дорожных плит. Территория свободна от застройки.

В районе проектирования имеются лесные насаждения, и ряд коммуникаций: воздушные линии электропередачи напряжением 0,4, 10 и 110 кВ; кабельные линии электропередачи напряжением 0,4 кВ, кабельная АХЗ магистрального газопровода; кабельные волоконно-оптические линии связи; магистральный газопровод.

Проектом планировки территории не предусмотрено примыкание к автомобильной дороге федерального значения М 5 «Урал». Трассировка линейного объекта предложена от существующей грунтовой дороги, примыкающей к автомобильной дороге федерального значения М 5 «Урал» на км 166+620 (справа).

Параметры линейного объекта приняты для автомобильной дороги V категории. Трассировка линейного объекта предложена с учётом гористого рельефа местности.

В границах проектирования выявлены следующие зоны с особыми условиями использования территории:

1) охранные зоны объектов электросетевого хозяйства – определены согласно постановлению Правительства Российской Федерации от 24.02.2009 № 160 и составляют:

- 20 м для воздушных линий электропередачи (далее – ЛЭП) напряжением 110 кВ;
- 10 м для воздушных ЛЭП напряжением 10/6 кВ;
- 2 м для воздушных ЛЭП напряжением 0,4 кВ;
- 1 м для кабельной ЛЭП;

2) охранные зоны линии связи – 2 м с каждой стороны, определены для линий связи, расположенных вне населенных пунктов, согласно постановлению Правительства Российской Федерации от 09.06.1995 № 578;

3) охранные зоны газораспределительных сетей – 25 м по обе стороны от магистрального трубопровода газопровода, установлены согласно правилам охраны магистральных трубопроводов, утвержденных постановлением Госгортехнадзора России от 24.04.1992 № 9 и заместителем Министра топлива и энергетики России от 29.04.1992;

4) приаэродромная территория – принята согласно ранее выполненной градостроительной документации (Генерального плана и ПЗЗ);

5) зона взлета и посадки воздушных судов – принята согласно ранее выполненной градостроительной документации (Генерального плана и ПЗЗ);

6) придорожная полоса автомобильной дороги общего пользования федерального значения М-5 «Урал» (Москва - Рязань - Пенза - Самара - Уфа – Челябинск. Подъезд к городу Екатеринбургу на участке км 130+215 – км 191+218) – 100 м от границы полосы отвода, определена согласно № 257-ФЗ, приказу Минтранса России от 13.01.2010 № 10;

7) санитарный разрыв (санитарная полоса отчуждения) магистральных трубопроводов – 250 м по обе стороны от магистрального трубопровода газопровода, установлен согласно рекомендуемым минимальным размерам санитарных разрывов СанПиН 2.2.1/2.1.1.1200-03;

8) санитарный разрыв от автомобильной дороги общего пользования федерального значения М-5 «Урал» Москва - Рязань - Пенза - Самара - Уфа – Челябинск – принят согласно ранее выполненной градостроительной документации (Генерального плана и ПЗЗ);

9) санитарный разрыв вдоль стандартных маршрутов полета в зоне взлета и посадки воздушных судов аэропорта «Кольцово» – принят согласно ранее выполненной градостроительной документации (Генерального плана и ПЗЗ);

10) защитные леса, выполняющие функции защиты природных и иных объектов: защитные полосы лесов, расположенные вдоль железнодорожных путей общего пользования, федеральных автомобильных дорог общего пользования, автомобильных дорог общего пользования, находящихся в собственности субъектов Российской Федерации – определены согласно Лесохозяйственному регламенту;

11) защитные леса, выполняющие функции защиты природных и иных объектов: зелёные зоны – определены согласно Лесохозяйственному регламенту;

12) защитные леса, выполняющие функции защиты природных и иных объектов: лесопарковые зоны – определены согласно Лесохозяйственному регламенту;

13) эксплуатационные леса – определены согласно Лесохозяйственному регламенту.

Особо охраняемые природные территории, памятники природы, объекты культурного наследия на территории проектирования отсутствуют.

От проектируемого линейного объекта и линии электроснабжения, планируемой к переустройству, устанавливаются:

1) Придорожная полоса – 25 м определена согласно Федеральному закону № 257-ФЗ.

2) Охранные зоны объектов электросетевого хозяйства – определены согласно постановлению Правительства Российской Федерации от 24.02.2009 № 160 и составляют 1 м для кабельной ЛЭП.

Сведения о существующем использовании территории приведены в графической части материалов по обоснованию проекта межевания территории, на чертеже «Схеме существующего землепользования территории».

2 Сведения по установлению границ земельных участков

Проект межевания территории разрабатывается в целях определения местоположения границ образуемых и изменяемых земельных участков.

Земельные участки для полосы отвода автомобильной дороги сформированы в границах красных линий, установленных проектом планировки территории. Общая площадь образуемых земельных участков для полосы отвода автомобильной дороги (постоянный отвод) составляет 19153 кв. м.

Земельные участки для временного отвода сформированы для переноса электрических сетей из зоны планируемого размещения автодороги. Площадь участков для временного отвода составляет 139 кв. м.

Граница проектирования определена шириной придорожной полосы, составляющей 25 м в каждую сторону от оси проектируемой автомобильной дороги V категории, и ограничена длиной проектируемого запасного подъезда к территории поселка «Заповедник». Площадь территории в границах придорожной полосы совпадает с площадью проектирования и составляет 6,44 га.

Для обеспечения выполнения всего комплекса работ по строительству запасного подъезда к территории поселка «Заповедник» предусматривается образование:

1) двух земельных участков в постоянный отвод на праве собственности Свердловской области и на праве постоянного (бессрочного) пользования Государственного казенного учреждения Свердловской области «Управление автомобильных дорог»,

2) двух земельных участков, предоставляемых во временное пользование, на период проведения строительных работ ООО «Лесные дачи».

Общая площадь образуемых земельных участков (включая постоянный и временный отвод) – 19292 кв. м.

Формирование земельных участков для постоянного отвода предлагается:

1) из состава земель лесного фонда, расположенных в 30 квартале Сысертского участка Сысертского участкового лесничества Сысертского лесничества и 31 квартале Кашинского участка Кашинского участкового лесничества Сысертского лесничества,

2) из земель промышленности, энергетики, транспорта, связи, радиовещания, телевидения, информатики, земли для обеспечения космической деятельности, земли обороны, безопасности и земли иного специального назначения, в том числе участок 66:25:0000000:7777, имеющий границы, установленные в соответствии с требованиями земельного законодательства (приложение 1);

3) из неразграниченных земель кадастровых кварталов 66:25:2703001, 66:25:2702001.

Формирование земельного участка ЗУ3 для временного отвода предлагается из земель промышленности, энергетики, транспорта, связи, радиовещания, телевидения, информатики, земли для обеспечения космической деятельности, земли обороны, безопасности и земли иного специального назначения.

Формирование земельного участка ЗУ4 для временного отвода предлагается из состава земель лесного фонда, расположенному в 30 квартале Сысертского участка Сысертского участкового лесничества Сысертского лесничества.

В настоящее время на кадастровом учете стоит участок единого землепользования с кадастровым номером 66:25:2702001:487, в состав которого входит земельный участок с кадастровым номером 66:25:0000000:154/454, в котором располагается часть 30 квартала Сысертского участка Сысертского участкового лесничества Сысертского лесничества, арендованная для строительства, реконструкции, эксплуатации линейных объектов и участок единого землепользования с кадастровым номером 66:25:2703001:296, в состав которого входит земельный участок с кадастровым номером 66:25:0000000:154/455, в котором располагается часть 31 квартала Кашинского участка Кашинского участкового лесничества Сысертского лесничества, арендованная для строительства, реконструкции, эксплуатации линейных объектов (приложения 2-4).

Перечень участков лесных земель, предоставленных в аренду для строительства, реконструкции, эксплуатации линейных объектов, приведён в таблице 1.

Таблица 1

Перечень участков лесного фонда, предоставленных в аренду для строительства, реконструкции, эксплуатации линейных объектов

Лесничество, участковое лесничество, участок	№ квартала	№ выдела	Площадь, га	Целевое назначение лесов, категория защитности
Сысертское лесничество, Сысертское участковое лесничество, Сысертский участок	30	1	0,29	Защитные леса, выполняющие функции защиты природных и иных объектов: защитные полосы лесов, расположенных вдоль железнодорожных путей общего пользования, находящихся в собственности субъектов Российской Федерации
		2	0,08	
		5	0,32	
		6	0,25	Эксплуатационные леса
		14	0,26	
Итого:	-	-	1,2	-
Сысертское лесничество, Кашинское участковое лесничество, Кашинский участок		1	0,0404	Защитные леса, выполняющие функции защиты природных и иных объектов: зеленые зоны
		2	0,88	
		3	0,17	
		34	0,1304	
		35	0,06	
36	0,0366			
Итого:	-	-	1,3174	
Всего:			2,5174	

В настоящее время ведутся работы по изменению границ лесопарковых зон для размещения автомобильных дорог (приложение 5).

В таблице 2 представлен перечень кварталов лесного фонда, подлежащих изменению.

Таблица 2

Перечень кварталов лесного фонда, подлежащих изменению

№ п/п	Наименование лесничества	Квартал лесничества	Площадь, кв. м.
1	Сысертское лесничество Сысертское участковое лесничество Сысертский участок	30	6929
2	Сысертское лесничество Кашинское участковое лесничество Кашинский участок	31	7289
Итого под постоянный отвод:			14218
Земли лесного фонда, предлагаемые к использованию под временный отвод			
3	Сысертское лесничество Сысертское участковое лесничество Сысертский участок	30	102
Итого под временный отвод			102

Земельные участки лесного фонда, их площади и границы обозначены на Схеме лесоустройства (приложение 6).

В границе территории проектирования линейного объекта находятся земельные участки, стоящие на кадастровом учете и неразграниченные земли кадастровых кварталов 66:25:2703001, 66:25:2702001.

В таблице 3 представлены земельные участки, попадающие в зону проектирования, стоящие на кадастровом учете и отведенные в постоянное пользование.

Существующие земельные участки

Кадастровый номер	Площадь по документу, кв. м.	Площадь в границе проектирования, кв. м.	Категория земель	Вид разрешенного использования	Форма собственности*
66:25:0000000:7777	9234	9234	Земли промышленности, энергетики, транспорта, связи, радиовещания, телевидения, информатики, земли для обеспечения космической деятельности, земли обороны, безопасности и земли иного специального назначения	Автомобильный транспорт	Аренда ООО «Лесные дачи»**
66:25:2702001:67	14	14	Земли промышленности, энергетики, транспорта, связи, радиовещания, телевидения, информатики, земли для обеспечения космической деятельности, земли обороны, безопасности и земли иного специального назначения	Под сооружение для эксплуатации магистрального газопровода Бухара-Урал: Бухара-Урал 1 нитка, Свердловск-Сысерть, Долгодеревенское-Сысерть (от 2112,0 до 2117,0 км, от 2118,0 до 2153,4 км, от 2153,8 до 2168,0 км)	-
66:25:2702001:487	3722171	7577	Земли лесного фонда	Для ведения лесного хозяйства	Собственность РФ
66:25:2703001:1	204940	886	Земли промышленности, энергетики, транспорта, связи, радиовещания, телевидения, информатики, земли для обеспечения космической деятельности, земли обороны, безопасности и земли иного специального назначения	Земельные участки, занимаемые автомобильными дорогами	-
66:25:2703001:39	4	4	Земли промышленности, энергетики, транспорта, связи, радиовещания, телевидения, информатики, земли для обеспечения космической деятельности, земли обороны, безопасности и земли иного специального назначения	Под сооружение для эксплуатации магистрального газопровода Бухара-Урал: Бухара-Урал 1 нитка, Свердловск-Сысерть, Долгодеревенское-Сысерть (от 2112,0 до 2117,0 км, от 2118,0 до 2153,4 км, от 2153,8 до 2168,0 км)	-
66:25:2703001:40	4	4	Земли промышленности, энергетики, транспорта, связи, радиовещания, телевидения, информатики, земли для обеспечения космической деятельности, земли обороны, безопасности и земли иного специального назначения	Под сооружение для эксплуатации магистрального газопровода Бухара-Урал: Бухара-Урал 1 нитка, Свердловск-Сысерть, Долгодеревенское-Сысерть (от 2112,0 до 2117,0 км, от 2118,0	-

				до 2153,4 км, от 2153,8 до 2168,0 км)	
66:25:2703001:41	12	12	Земли промышленности, энергетики, транспорта, связи, радиовещания, телевидения, информатики, земли для обеспечения космической деятельности, земли обороны, безопасности и земли иного специального назначения	Под сооружение для эксплуатации магистрального газопровода Бухара-Урал: Бухара-Урал 1 нитка, Свердловск-Сысерть, Долгодеревенское-Сысерть (от 2112,0 до 2117,0 км, от 2118,0 до 2153,4 км, от 2153,8 до 2168,0 км)	-
66:25:2703001:42	4	4	Земли промышленности, энергетики, транспорта, связи, радиовещания, телевидения, информатики, земли для обеспечения космической деятельности, земли обороны, безопасности и земли иного специального назначения	Под сооружение для эксплуатации магистрального газопровода Бухара-Урал: Бухара-Урал 1 нитка, Свердловск-Сысерть, Долгодеревенское-Сысерть (от 2112,0 до 2117,0 км, от 2118,0 до 2153,4 км, от 2153,8 до 2168,0 км)	-
66:25:2703001:43	4	4	Земли промышленности, энергетики, транспорта, связи, радиовещания, телевидения, информатики, земли для обеспечения космической деятельности, земли обороны, безопасности и земли иного специального назначения	Под сооружение для эксплуатации магистрального газопровода Бухара-Урал: Бухара-Урал 1 нитка, Свердловск-Сысерть, Долгодеревенское-Сысерть (от 2112,0 до 2117,0 км, от 2118,0 до 2153,4 км, от 2153,8 до 2168,0 км)	-
66:25:2703001:45	4	4	Земли промышленности, энергетики, транспорта, связи, радиовещания, телевидения, информатики, земли для обеспечения космической деятельности, земли обороны, безопасности и земли иного специального назначения	Под сооружение для эксплуатации магистрального газопровода Бухара-Урал: Бухара-Урал 1 нитка, Свердловск-Сысерть, Долгодеревенское-Сысерть (от 2112,0 до 2117,0 км, от 2118,0 до 2153,4 км, от 2153,8 до 2168,0 км)	-
66:25:2703001:46	4	4	Земли промышленности, энергетики, транспорта, связи, радиовещания, телевидения, информатики, земли для обеспечения космической деятельности, земли обороны,	Под сооружение для эксплуатации магистрального газопровода Бухара-Урал: Бухара-Урал 1 нитка, Свердловск-Сысерть,	-

			безопасности и земли иного специального назначения	Долгодеревенское-Сысерть (от 2112,0 до 2117,0 км, от 2118,0 до 2153,4 км, от 2153,8 до 2168,0 км)	
66:25:2703001:47	4	4	Земли промышленности, энергетики, транспорта, связи, радиовещания, телевидения, информатики, земли для обеспечения космической деятельности, земли обороны, безопасности и земли иного специального назначения	Под сооружение для эксплуатации магистрального газопровода Бухара-Урал: Бухара-Урал 1 нитка, Свердловск-Сысерть, Долгодеревенское-Сысерть (от 2112,0 до 2117,0 км, от 2118,0 до 2153,4 км, от 2153,8 до 2168,0 км)	-
66:25:2703001:48	4	4	Земли промышленности, энергетики, транспорта, связи, радиовещания, телевидения, информатики, земли для обеспечения космической деятельности, земли обороны, безопасности и земли иного специального назначения	Под сооружение для эксплуатации магистрального газопровода Бухара-Урал: Бухара-Урал 1 нитка, Свердловск-Сысерть, Долгодеревенское-Сысерть (от 2112,0 до 2117,0 км, от 2118,0 до 2153,4 км, от 2153,8 до 2168,0 км)	-
66:25:2703001:49	4	4	Земли промышленности, энергетики, транспорта, связи, радиовещания, телевидения, информатики, земли для обеспечения космической деятельности, земли обороны, безопасности и земли иного специального назначения	Под сооружение для эксплуатации магистрального газопровода Бухара-Урал: Бухара-Урал 1 нитка, Свердловск-Сысерть, Долгодеревенское-Сысерть (от 2112,0 до 2117,0 км, от 2118,0 до 2153,4 км, от 2153,8 до 2168,0 км)	-
66:25:2703001:296	4	4	Земли лесного фонда	Для ведения лесного хозяйства	-

Примечание.

* Согласно данным ФГИС ЕГРН данные по форме собственности отсутствуют на все участки, кроме 66:25:2702001:487;

** Форма собственности участка 66:25:0000000:7777 указана согласно договору аренды земельного участка от 11.12.2015 № 15_307 (приложение 7).

2.1 Сведения об образуемых земельных участках

Перечень образуемых земельных участков сведен в таблицу 3.

Таблица 3

№ п/п	Обозначение земельного участка	Площадь (P), кв. м.	Сведения о правообладателях	Сведения о правах	Вид разрешенного использования
1	2	3	4	5	6
1	ЗУ1	16769	Свердловская область	Собственность	Автомобильный транспорт (7.2)
			ГКУ СО «Управление автомобильных дорог»	Право постоянного (бессрочного) пользования	
2	ЗУ2	2384	Свердловская область	Собственность	Автомобильный транспорт (7.2)
			ГКУ СО «Управление автомобильных дорог»	Право постоянного (бессрочного) пользования	
3	ЗУ3	37	Российская федерация	Собственность	Строительство линейных объектов
			ООО «Лесные дачи»	Пользование на период строительных работ	
4	ЗУ4	102	Российская федерация	Собственность	Строительство, реконструкция, эксплуатация линейных объектов*
			ООО «Лесные дачи»	Пользование на период строительных работ	

Примечание:

* Вид разрешенного использования земельного участка для временного отвода установлен в соответствии с положениями статьи 25 Лесного кодекса Российской Федерации.

Участки под временный отвод (на период строительства) ЗУ3 и ЗУ4 могут быть образованы как отдельными земельными участками, так и частями земельного участка (без раздела исходного участка) для предоставления в аренду. Определение способа формирования будет осуществляться на стадии подготовки правоустанавливающих документов и выполнения кадастровых работ.

По окончании выполнения строительных работ, земельные участки ЗУ3 и ЗУ4 подлежат включению в состав единого землепользования 66:25:2703001:296, либо снятию с кадастрового учета.

Ведомость координат поворотных точек образуемых земельных участков приведена в таблице 4.

Таблица 4

Ведомость координат поворотных точек образуемых земельных участков

№ п/п	X (м)	Y (м)
1	2	3
ЗУ1		
2	356552,69	1552288,61
н1	356549,13	1552310,22
н2	356544,46	1552315,68
н3	356540,05	1552319,73
н4	356532,44	1552325,95
н5	356529,28	1552328,74
н6	356526,08	1552332,01

н7	356523,76	1552334,71
н8	356521,35	1552337,96
н9	356519,16	1552341,36
н10	356517,22	1552344,91
н11	356515,53	1552348,59
н12	356514,50	1552351,31
н13	356513,11	1552368,33
н14	356513,06	1552372,24
н15	356513,29	1552376,14
н16	356513,78	1552380,02
н17	356514,55	1552383,85
н18	356515,58	1552387,62
н19	356516,96	1552391,53
н20	356518,48	1552395,44
н21	356520,31	1552400,43
н22	356522,20	1552406,25
н23	356526,84	1552445,65
н24	356522,74	1552470,53
н25	356520,49	1552484,23
н26	356518,38	1552490,70
н27	356516,52	1552495,75
н28	356514,44	1552500,77
н29	356512,10	1552505,83
н30	356509,89	1552510,17
н31	356507,66	1552514,51
н32	356505,88	1552518,34
н33	356503,83	1552523,02
н34	356502,14	1552527,36
н35	356500,59	1552531,76
н36	356499,23	1552536,08
н37	356497,94	1552540,71
н38	356496,85	1552545,24
н39	356495,88	1552549,90
н40	356485,60	1552604,42
н41	356479,91	1552681,35
н42	356480,86	1552685,99
н43	356482,07	1552690,92
н44	356483,38	1552696,86
н45	356484,35	1552703,72
13	356479,26	1552734,64
14	356476,21	1552755,32
н46	356468,23	1552815,71
24	356467,99	1552815,71
н47	356467,99	1552817,55
н48	356464,03	1552847,56
н49	356463,07	1552852,58
н50	356462,02	1552857,51
н51	356460,86	1552862,41
н52	356459,60	1552867,29
н53	356458,24	1552872,14

н54	356456,77	1552876,97
н55	356455,19	1552881,75
н56	356453,52	1552886,51
н57	356451,74	1552891,22
н58	356449,86	1552895,90
н59	356447,88	1552900,53
н60	356445,83	1552905,08
н61	356443,81	1552909,40
н62	356393,16	1553018,19
н63	356391,27	1553022,26
н64	356389,21	1553026,80
н65	356387,25	1553031,34
н66	356385,34	1553036,02
н67	356383,59	1553040,52
н68	356381,90	1553045,16
н69	356380,29	1553049,83
н70	356378,88	1553054,21
н71	356377,34	1553059,27
н72	356376,00	1553064,02
н73	356374,75	1553068,81
н74	356373,76	1553072,83
н75	356372,38	1553079,16
н76	356367,94	1553088,69
н77	356370,39	1553089,82
н78	356369,16	1553097,96
н79	356365,44	1553125,89
н80	356345,62	1553134,55
н81	356350,84	1553095,39
н82	356351,79	1553088,94
н83	356352,43	1553084,99
н84	356353,38	1553079,79
н85	356354,42	1553074,60
н86	356355,74	1553068,63
н87	356356,81	1553064,27
н88	356358,15	1553059,17
н89	356359,58	1553054,07
н90	356361,22	1553048,67
н91	356362,74	1553043,98
н92	356364,46	1553038,97
н93	356366,28	1553034,00
н94	356368,15	1553029,18
н95	356370,19	1553024,17
н96	356372,29	1553019,31
н97	356374,46	1553014,53
н98	356376,39	1553010,38
н99	356427,04	1552901,60
н100	356429,01	1552897,36
н101	356430,95	1552893,09
н102	356432,77	1552888,82
н103	356434,50	1552884,51

н104	356436,14	1552880,17
н105	356437,68	1552875,79
н106	356439,13	1552871,38
н107	356444,59	1552853,48
н108	356454,91	1552775,33
17	356465,84	1552776,96
н109	356469,95	1552738,32
9	356470,59	1552679,53
н110	356470,20	1552556,62
н111	356472,34	1552545,25
н112	356473,42	1552539,99
н113	356474,71	1552534,67
н114	356476,22	1552529,26
н115	356477,81	1552524,18
н116	356479,63	1552519,01
н117	356481,62	1552513,91
н118	356483,73	1552509,01
н119	356486,11	1552503,94
н120	356488,51	1552499,26
н121	356490,62	1552495,11
н122	356492,45	1552491,15
н123	356494,18	1552486,96
н124	356495,70	1552482,84
н125	356497,28	1552477,86
н126	356498,35	1552474,06
н127	356498,96	1552471,49
н128	356500,19	1552465,62
н129	356500,86	1552461,34
н130	356501,39	1552456,94
н131	356501,74	1552452,53
н132	356501,91	1552448,10
н133	356501,91	1552443,67
н134	356501,74	1552439,24
н135	356501,40	1552434,83
н136	356500,88	1552430,43
н137	356500,19	1552426,05
н138	356499,33	1552421,71
н139	356498,30	1552417,40
н140	356497,10	1552413,13
н141	356495,73	1552408,92
н142	356494,17	1552404,65
н143	356492,57	1552400,56
н144	356490,75	1552395,36
н145	356489,23	1552389,84
н146	356488,11	1552384,23
н147	356487,38	1552378,55
н148	356487,05	1552372,84
н149	356487,09	1552369,56
н150	356489,71	1552350,17
н151	356491,35	1552344,69

н152	356493,37	1552339,33
н153	356495,76	1552334,13
н154	356498,51	1552329,11
н155	356501,60	1552324,29
н156	356505,02	1552319,70
н157	356508,38	1552315,80
н158	356512,74	1552311,32
н159	356516,91	1552307,65
н160	356524,32	1552301,59
н161	356527,17	1552298,97
н162	356529,29	1552296,49
н163	356531,13	1552293,76
н164	356532,62	1552290,83
н165	356533,77	1552287,75
н166	356534,09	1552286,41
2	356552,69	1552288,61
29	356479,96	1552660,77
30	356479,39	1552662,71
31	356477,44	1552662,14
32	356478,01	1552660,19
29	356479,96	1552660,77
3У2		
н111	356470,20	1552556,62
9	356470,59	1552679,53
н109	356469,95	1552738,32
17	356465,84	1552776,96
н108	356454,91	1552775,33
н167	356457,91	1552752,63
н168	356460,66	1552710,26
н169	356460,38	1552705,64
н170	356459,75	1552701,14
н171	356458,69	1552696,37
н172	356457,44	1552691,24
н173	356456,31	1552685,73
н174	356455,39	1552680,18
н175	356454,67	1552674,61
н176	356454,16	1552669,01
н177	356453,85	1552663,39
н178	356453,76	1552657,77
н179	356453,87	1552652,15
н180	356454,19	1552646,53
н181	356454,72	1552640,93
н182	356455,45	1552635,36
н183	356456,37	1552629,92
н110	356470,20	1552556,62
3У3		
н29	356512,10	1552505,83
н184	356511,67	1552518,53
н32	356505,88	1552518,34
н31	356507,66	1552514,51
н30	356509,89	1552510,17
н29	356512,10	1552505,83

ЗУ4		
н125	356497,28	1552477,86
н124	356495,70	1552482,84
н123	356494,18	1552486,96
н185	356487,18	1552467,48
н186	356492,83	1552465,45
н125	356497,28	1552477,86

Отображение образуемых земельных участков приведено в графической части материалов основной (утверждаемой) части проекта межевания территории, на чертеже «Чертеж межевания территории».

2.2 Сведения об изменяемых земельных участках

Перечень изменяемых земельных участков сведен в таблицу 5.

Таблица 5

Перечень изменяемых земельных участков

№ п/п	Кадастровый номер измененного земельного участка	Площадь участка до изменения (по паспорту), кв. м	Кадастровые номера земельных участков, входящих в состав измененного земельного участка, из которых образованы земельные участки	Площадь изменения, кв. м.	Площадь участка после изменения, кв. м.	Примечание
1	66:25:0000000:7777	9234	ЗУ1	-4 130	-	Снятие с кадастрового учета
			ЗУ2	-746		
			66:25:2703001:296	-4 124		
			66:25:2702001:487	-234		
2	66:25:2702001:487	3722171	ЗУ2	-1 397	3716744	Изменение границ и площади
			66:25:2702001	+606		
			66:25:0000000:7777	+234		
			ЗУ2	-746		
			66:25:2703001:296	-4 124		
3	66:25:2703001:39	4	ЗУ1	-4	-	Снятие с кадастрового учета
4	66:25:2703001:46	4	ЗУ1	-4	-	Снятие с кадастрового учета
5	66:25:2703001:48	4	ЗУ1	-4	-	Снятие с кадастрового учета
6	66:25:2703001:296	108187562	ЗУ1	-12557	107660441	Изменение границ и площади
			66:25:0000000:7777	+4124		

3 Основные технико-экономические показатели проекта межевания

Основные технико-экономические показатели настоящего проекта межевания приведены в таблице 6.

Таблица 6

Основные технико-экономические показатели проекта межевания

№ п/п	Наименование показателей	Единица измерения	Проектируемая территория	
			Современное состояние	Расчетный срок
1	Территория			
	Площадь проектируемой территории - всего, в том числе:	га	6,44	6,44
1.1	земли промышленности, энергетики, транспорта, связи, радиовещания, телевидения, информатики, космического обеспечения, обороны, безопасности и иного специального назначения за пределами поселений	га	1,01	2,00
	земли лесного фонда		5,33	4,44
	неразграниченные земли		0,09	-
2	Территории, подлежащие межеванию - всего в том числе:	га	-	1,95
2.1	Постоянный отвод		-	1,92
2.2	Временный отвод	га	-	0,01