



## АДМИНИСТРАЦИЯ СЫСЕРТСКОГО ГОРОДСКОГО ОКРУГА ПОСТАНОВЛЕНИЕ

---

от 19.03.2019 № 475  
г. Сысерть

### **О подготовке документации по планировке территории для строительства линейного объекта транспортной инфраструктуры – «Запасной подъезд к территории поселка «Заповедник»**

В соответствии с Федеральным законом от 06 октября 2003 года № 131-ФЗ «Об общих принципах организации местного самоуправления в Российской Федерации», ст. 8, 41, 42, 43, 45, 46, 57 Градостроительного кодекса Российской Федерации, Постановлением Правительства Российской Федерации от 12.05.2017 № 564 «Об утверждении Положения о составе и содержании проектов планировки территории, предусматривающих размещение одного или нескольких линейных объектов», генеральным планом Сысертского городского округа, утвержденным решением Думы Сысертского городского округа от 08.08.2013 № 221, генеральным планом Сысертского городского округа применительно к территории поселка Габиевский, утвержденным решением Думы Сысертского городского округа от 27.09.2018 № 103, в целях обеспечения устойчивого развития территории Сысертского городского округа, принимая во внимание обращение Общества с ограниченной ответственностью «Лесные дачи» от 19.02.2019 № 3062,

### **ПОСТАНОВЛЯЮ:**

1. Разрешить Обществу с ограниченной ответственностью «Лесные дачи» (далее - заказчик) в срок до 15.09.2019 осуществить подготовку документации по планировке территории для строительства линейного объекта транспортной инфраструктуры – «Запасной подъезд к территории поселка «Заповедник» (далее - Проект) в соответствии с требованиями, указанными в приложении к настоящему постановлению.

2. Определить внебюджетное финансирование выполнения работ по подготовке Проекта из средств заказчика.

3. В течение 30 дней со дня официального опубликования настоящего постановления заказчик, а также иные юридические и физические лица вправе предоставить в Администрацию Сысертского городского округа предложения о порядке, сроках подготовки и содержании документации по планировке территории.

4. Комитету по управлению муниципальным имуществом, архитектуре и градостроительству Администрации Сысертского городского округа утвердить техническое задание на разработку Проекта.

5. Контроль за исполнением настоящего постановления оставляю за собой.

6. Опубликовать настоящее постановление в официальном издании «Вестник Сысертского городского округа» и разместить на официальном сайте Сысертского городского округа в сети Интернет.

Глава Сысертского  
городского округа

Д.А. Нисковских

ДОКУМЕНТ ПОДПИСАН  
ЭЛЕКТРОННОЙ ПОДПИСЬЮ

Сертификат 74A5D88789509D5EF18223807E1A8F962A0F97B0

Владелец **Нисковских Дмитрий Андреевич**

Действителен с 05.12.2018 по 05.12.2019

Приложение  
к постановлению Администрации  
Сысертского городского округа  
от 19.03.2019 № 475

**Требования к разрабатываемой градостроительной документации**

ЛО										
№ п/п	Наименование разделов	Содержание разделов								
<b>I. Общие сведения</b>										
1.	Вид градостроительной документации	<p>Документация по планировке территории для строительства линейного объекта транспортной инфраструктуры – «Запасной подъезд к территории поселка «Заповедник» (далее - проект) в составе:</p> <table border="1"> <tr> <td>v</td> <td>проект планировки территории</td> </tr> <tr> <td>v</td> <td>проект межевания территории</td> </tr> <tr> <td>-</td> <td>предложения по внесению изменений в Правила землепользования и застройки Сысертского городского округа</td> </tr> <tr> <td>-</td> <td>предложения по внесению изменений в генеральный план Сысертского городского округа</td> </tr> </table>	v	проект планировки территории	v	проект межевания территории	-	предложения по внесению изменений в Правила землепользования и застройки Сысертского городского округа	-	предложения по внесению изменений в генеральный план Сысертского городского округа
v	проект планировки территории									
v	проект межевания территории									
-	предложения по внесению изменений в Правила землепользования и застройки Сысертского городского округа									
-	предложения по внесению изменений в генеральный план Сысертского городского округа									
2.	Местоположение и основные характеристики объекта строительства	<p>Территория проектирования расположена в границах земельных участков с кадастровыми номерами: 66:25:0000000:154/454, 66:25:0000000:154/455, 66:25:2703001:296, 66:25:0000000:7777. Квадрат Д-6 Ситуационный план указан в разделе III настоящих требований.</p>								
3.	Основание для разработки проекта	Заявление Общества с ограниченной ответственностью «Лесные дачи» от 19.02.2019 № 3062								
4.	Цель работы	<p>1. Подготовка документации по планировке территории осуществляется в целях:</p> <ol style="list-style-type: none"> <li>1) обеспечения устойчивого развития территорий;</li> <li>2) выделение элементов планировочной структуры;</li> <li>3) установления границ земельных участков;</li> <li>4) установления границ зон планируемого размещения объектов капитального строительства.</li> </ol>								

ЛО		
№ п/п	Наименование разделов	Содержание разделов
		<p>2. Подготовка проекта межевания территории осуществляется для:</p> <p>1) определения местоположения границ образуемых и изменяемых земельных участков;</p> <p>2) установления, изменения, отмены красных линий для застроенных территорий, в границах которых не планируется размещение новых объектов капитального строительства, а также для установления, изменения, отмены красных линий в связи с образованием и (или) изменением земельного участка, расположенного в границах территории, применительно к которой не предусматривается осуществление деятельности по комплексному и устойчивому развитию территории, при условии, что такие установление, изменение, отмена влекут за собой исключительно изменение границ территории общего пользования.</p> <p>3. Создание информационного ресурса «Информационной системы обеспечения градостроительной деятельности» в виде базы пространственных и иных данных об объектах градостроительной деятельности в целях обеспечения автоматизации процессов при исполнении муниципальных функций и предоставлении услуг в сфере градостроительной деятельности.</p>
5.	Источник финансирования	Внебюджетное финансирование
6.	Заказчик проекта	Общество с ограниченной ответственностью «Лесные дачи»
7.	Разработчик проекта	Подрядная организация согласно договору подряда с заказчиком
8.	Нормативно-правовая база разработки проекта	Согласно приложению № 3 настоящих требований
9.	Исходные данные	Сбор исходных данных для разработки документации по планировке территории осуществляется разработчиком и заказчиком самостоятельно и за их счёт.

ЛО		
№ п/п	Наименование разделов	Содержание разделов
		<p>Состав исходных данных может быть дополнен и уточнен при выполнении работ по подготовке документации по планировке территории, предназначенной для размещения планируемого объекта.</p> <p>1. Генеральный план Сысертского городского округа, утвержденный решением Думы Сысертского городского округа от 08.08.2013 № 221 (с изменениями от 03.12.2014 № 407, от 29.04.2015 № 437, от 27.08.2015 № 468, от 24.12.2015 № 499, от 01.03.2016 № 515, от 31.03.2016 № 523, от 28.04.2016 № 526, от 30.06.2016 № 542, от 06.09.2016 № 555, от 01.12.2016 № 574, от 30.11.2017 № 30, от 29.11.2018 № 117, от 29.11.2018 № 119, от 29.11.2018 № 120, от 28.02.2019 № 141).</p> <p>2. Правила землепользования и застройки, утвержденные решением Думы Сысертского городского округа 24.01.2008 № 323 (в редакции от 03.07.2018 № 79 с изменениями от 29.11.2018 № 117, от 29.11.2018 № 118, от 29.11.2018 № 120, от 28.02.2019 № 140).</p> <p>3. Сведения из федеральной службы государственной регистрации, кадастра и картографии о субъектах прав, видах прав и границах прав на земельные участки и иные объекты недвижимости, расположенные на подлежащей планировке территории.</p> <p>4. Результаты инженерных изысканий, выполненные в соответствии с приложением № 2.</p> <p>Сведения, необходимые для проведения градостроительного анализа:</p> <p>5. Сведения о существующем состоянии и использовании планируемой территории, включающие:</p> <p>1) Сведения о функциональном использовании территории;</p> <p>2) Сведения о состоянии и использовании природных и озелененных территорий, в том числе данные натурного обследования природных</p>

ЛО		
№ п/п	Наименование разделов	Содержание разделов
		<p>сообществ, растительного и животного мира, зеленых насаждений, в том числе данные обследований и аналитических материалов с результатами фотосъемок, сведения о состоянии почвенного покрова, естественных и искусственных водоемов, сведения о фактическом рекреационном и ином использовании территории;</p> <p>3) Сведения об установленных границах санитарно-защитных зон;</p> <p>6. Сведения о состоянии, использовании, правовом режиме использования объектов капитального строительства, в том числе объектов:</p> <ol style="list-style-type: none"> <li>1) Жилого назначения;</li> <li>2) Общественного назначения, в том числе социально значимых объектов обслуживания населения;</li> <li>3) Потребительского рынка и услуг;</li> <li>4) Административного назначения;</li> <li>5) Деловой сферы;</li> <li>6) Иных объектов.</li> </ol> <p>7. Сведения о состоянии транспортной инфраструктуры, транспортного обслуживания планируемой территории.</p> <p>8. Сведения о состоянии инженерной инфраструктуры и инженерного обеспечения планируемой территории, о наличии резервных мощностей объектов инженерной инфраструктуры.</p> <p>9. Сведения о проживающем населении, работающих, посетителей в границах рассматриваемой территории.</p> <p>10. Сведения об обеспечении рассматриваемой территории объектами гражданской обороны и мероприятиями по предупреждению чрезвычайных ситуаций.</p> <p>11. Сведения о перспективах развития планируемой территории, в том числе сведения:</p> <ol style="list-style-type: none"> <li>1) О планируемых к размещению и строительству, реконструкции объектов</li> </ol>

ЛО		
№ п/п	Наименование разделов	Содержание разделов
		<p>капитального строительства, развитии территорий природного комплекса, об иных планируемых мероприятиях по развитию, реорганизации территории, в том числе по ликвидации (сносу) существующих объектов капитального строительства;</p> <p>2) О выданных разрешениях на строительство/реконструкцию объектов капитального строительства (за исключением ИЖС).</p> <p>12. Сведения об объектах капитального строительства, подлежащих сносу, реконструкции об объектах и организациях производственной сферы, подлежащих перепрофилированию, перебазированию.</p> <p>13. Материалы фотофиксации проектируемой территории</p> <p>14. Справка о наличии/отсутствии на территории проектирования полезных ископаемых.</p> <p>15. Справка о наличии/отсутствии на территории проектирования:</p> <ol style="list-style-type: none"> <li>1) Объектов культурного наследия;</li> <li>2) Исторических территорий;</li> <li>3) Территорий зон охраны объектов культурного наследия;</li> <li>4) Ценных элементов историко-градостроительной среды, ценных фрагментов природного ландшафта, ценных фрагментов культурного слоя</li> </ol>
10.	Сведения, предоставляемые Комитетом по управлению муниципальным имуществом, архитектуре и градостроительств у Администрации Сысертского городского округа	<p>Администрация передает Разработчику имеющуюся исходную информацию, в соответствии с порядком предоставления сведений из разделов МГИС СГО, преимущественно в электронной форме через акт передачи исходных данных на разработку градостроительной документации.</p> <p><b>1. Разделы МГИС СГО</b></p> <p><b>1.1. Раздел III. Документы территориального планирования муниципального образования, материалы по их обоснованию. Генеральный план</b></p>

ЛО		
№ п/п	Наименование разделов	Содержание разделов
		<p>Сысертского городского округа.</p> <p>а) Графическая часть:</p> <ul style="list-style-type: none"> <li>– Таблицы MapInfo Professional в квадратах (в формате .TAB);</li> <li>– Карта 1. Функциональное зонирование территории городского округа вне границ населенных пунктов (в формате .jpg);</li> <li>– Карта 2. Объекты местного значения, размещаемые на территории городского округа (в формате .jpg);</li> <li>– Карта 3. Границы населенных пунктов городского округа (в формате .jpg);</li> <li>– Карта 4. Инвестиционные площадки и объекты, размещаемые на территории городского округа (в формате .jpg).</li> </ul> <p>б) Текстовая часть:</p> <ul style="list-style-type: none"> <li>– Книга 1. Положения о территориальном планировании Сысертского городского округа.</li> </ul> <p><b>1.2. Раздел IV. Правила землепользования и застройки, внесения в них изменений.</b></p> <p>а) Графическая часть:</p> <ul style="list-style-type: none"> <li>– таблицы MapInfo Professional во фрагментах 89, 90 (в формате .TAB).</li> </ul> <p>б) Текстовая часть:</p> <ul style="list-style-type: none"> <li>– Правила землепользования и застройки Сысертского городского округа.</li> </ul> <p><b>1.3. Раздел IX. Геодезические и картографические материалы.</b></p> <p>а) Графическая часть:</p> <ul style="list-style-type: none"> <li>– Стереотопографические материалы М 1:2000, М 1:25 000 (в формате .PDF).</li> </ul> <p><b>2. Дополнительные данные</b></p> <ol style="list-style-type: none"> <li>1) Схемы размещения земельных участков на кадастровом плане территории в программе MapInfo Professional (в формате .TAB).</li> <li>2) Геоинформационные слои, входящие в состав электронной версии проекта в программе MapInfo Professional (в формате .TAB).</li> </ol>
<b>II. Требования к составу и содержанию проекта</b>		
11.	Требования к составу	1. Состав и содержание проектных материалов выполнить в соответствии с Главой 5

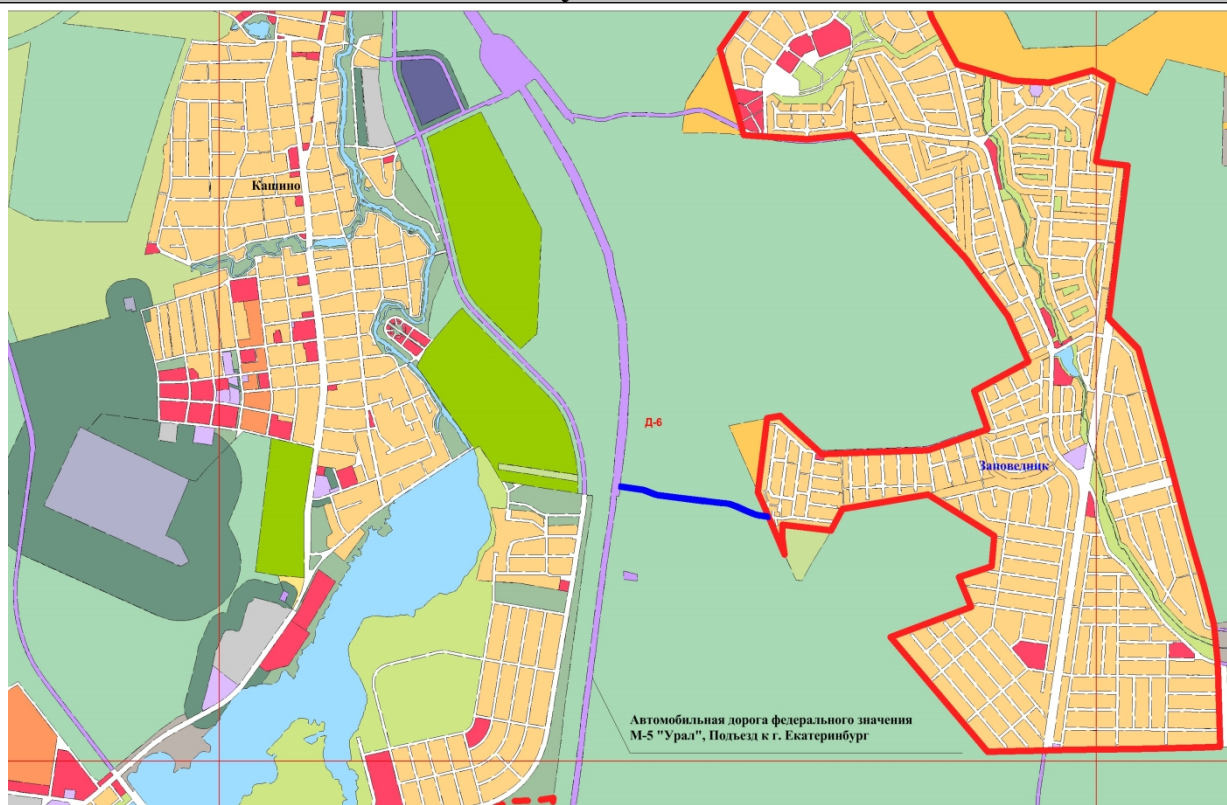


ЛО		
№ п/п	Наименование разделов	Содержание разделов
	содержанию проекта	<p>Градостроительного кодекса Российской Федерации, постановлением Правительства Российской Федерации от 12.05.2017 № 564. Перечень требований для разработки проекта планировки территории указан в приложение № 1 к настоящим требованиям.</p> <p>2. Состав и содержание проекта межевания территории должен соответствовать статье 43 Градостроительного кодекса Российской Федерации. Перечень требований для разработки проекта межевания территории указаны в приложение № 1 к настоящим требованиям.</p> <p>3. Информационные ресурсы для размещения проекта планировки и межевания территории в электронном виде в МГИС СГО, представленные в виде базы пространственных данных и иных данных об объектах градостроительной деятельности</p>
12.	Перечень инстанций, согласовывающих проект	<p>1. Проект планировки и межевания территории подлежит согласованию и проверке.</p> <p>2. Проект планировки и межевания территории при необходимости согласовывается с:</p> <p>а) Организациями коммунального комплекса и собственниками транспортных (линейных) объектов:</p> <ul style="list-style-type: none"> <li>– АО «ГАЗЭКС»;</li> <li>– ОАО «МРСК Урала»;</li> <li>– ГКУ СО «Управление автомобильных дорог»</li> </ul> <p>б) Комиссией, состоящей из представителей структурных подразделений Администрации Сысертского городского округа:</p> <ul style="list-style-type: none"> <li>– отдел жилищно-коммунального хозяйства и жилищных отношений Администрации Сысертского городского округа;</li> <li>– Комитет по управлению муниципальным имуществом, архитектуре и градостроительству Администрации Сысертского городского округа</li> <li>– Комитет по экономике и закупкам Администрации Сысертского городского округа.</li> </ul> <p>в) В случаях, установленных</p>

ЛО		
№ п/п	Наименование разделов	Содержание разделов
		<p>Градостроительным кодексом Российской Федерации проект подлежит согласованию с Департаментом лесного хозяйства Свердловской области.</p> <p>г) Заинтересованными организациями.</p>
13.	<p>Основные требования к содержанию, количеству и форме предоставляемых материалов</p>	<p>В Администрацию Сысертского городского округа передаются следующие документы.</p> <p><b>1. <u>XML-документы.</u></b> Подготовка XML-документов осуществляется в соответствии с требованиями Приказа Росреестра от 01.08.2014 № П/369 (ред. от 15.09.2016) «О реализации информационного взаимодействия при ведении государственного кадастра недвижимости в электронном виде» или иными нормативными документами, регламентирующими указанное информационное взаимодействие и действующими на момент утверждения проекта.</p> <p><b>2. <u>Документация по планировке территории.</u></b> Документы и материалы предоставляются на электронном и бумажном носителях. Графические материалы выполняются на картографическом материале открытого использования в системе координат МСК-66. На бумажном носителе материалы предоставляются в Администрацию Сысертского городского округа в количестве 2 экз.*. Электронная версия текстовых и графических материалов предоставляется в 1 экз.*. на электронном носителе информации (оптический диск (CD, DVD)) <i>Графические данные</i> формируются в формате файлов (таблиц) MapInfoProfessional версии не ниже 9.0 (*.mif/mid, *.tab). <i>Текстовые материалы</i>, в том числе пояснительная записка в программном продукте MicrosoftOffice (*.doc), AdobeReader (*.pdf). <i>Растровые материалы</i> в формате jpeg, *.jpg и AdobeReader (*.pdf). * при необходимости проведения согласований согласно п. 12 технических требований</p>

ЛО		
№ п/п	Наименование разделов	Содержание разделов
		предоставляются дополнительные экземпляры проекта. <b>3. <u>Отчеты инженерных изысканий.</u></b> В соответствии с приложением № 2 настоящих требований.

### III. Ситуационный план



- Граница населенного пункта п. Габиевский
- Граница проектирования

Приложения:

1. Требования к документации по планировке территории;
2. Задание на выполнение инженерных изысканий.
3. Нормативно-правовая база разработки проекта.

**Примечание.** Содержание требований может уточняться в соответствии с требованиями к разработке отдельных видов градостроительной документации и специфики территории - объекта градостроительного проектирования

### Состав и содержание документации по планировке территории

<b>СОСТАВ И СОДЕРЖАНИЕ ПРОЕКТА ПЛАНИРОВКИ ТЕРРИТОРИИ</b>	
Основная (утверждаемая) часть проекта	Материалы по обоснованию проекта
<b>ТЕКСТОВАЯ ЧАСТЬ</b>	
<p>Положение о размещении линейных объектов" должен содержать следующую информацию:</p> <p>1. Наименование, основные характеристики (категория, протяженность, проектная мощность, пропускная способность, грузонапряженность, интенсивность движения) и назначение планируемых для размещения линейных объектов.</p> <p>2. Перечень субъектов Российской Федерации, перечень муниципальных районов, городских округов в составе субъектов Российской Федерации, перечень поселений, населенных пунктов, внутригородских территорий городов федерального значения, на территориях которых устанавливаются зоны планируемого размещения линейных</p>	<p>Материалы по обоснованию проекта планировки территории. Пояснительная записка должна содержать следующую информацию:</p> <p>1. Описание природно-климатических условий территории, в отношении которой разрабатывается проект планировки территории;</p> <p>2. Обоснование определения границ зон планируемого размещения линейных объектов;</p> <p>3. Обоснование определения границ зон планируемого размещения линейных объектов, подлежащих переносу (переустройству) из зон планируемого размещения линейных объектов;</p> <p>4. Обоснование определения предельных параметров застройки территории в границах зон планируемого размещения объектов капитального строительства, входящих в состав линейных объектов;</p> <p>5. Ведомость пересечений границ зон планируемого размещения линейного объекта (объектов) с сохраняемыми объектами капитального строительства (здание, строение, сооружение, объект, строительство которого не завершено), существующими и строящимися на момент подготовки проекта планировки территории;</p> <p>6. Ведомость пересечений границ зон планируемого размещения линейного объекта (объектов) с объектами капитального строительства, строительство которых запланировано в соответствии с ранее утвержденной документацией по планировке территории;</p> <p>7. Ведомость пересечений границ зон планируемого размещения линейного объекта (объектов) с водными объектами (в том числе с</p>

<p>объектов.</p> <p>3. Перечень координат характерных точек границ зон планируемого размещения линейных объектов.</p> <p>4. Перечень координат характерных точек границ зон планируемого размещения линейных объектов, подлежащих переносу (переустройству) из зон планируемого размещения линейных объектов.</p> <p>5. Предельные параметры разрешенного строительства, реконструкции объектов капитального строительства, входящих в состав линейных объектов в границах зон их планируемого размещения:</p> <p>1) предельное количество этажей и (или) предельная высота объектов капитального строительства, входящих в состав линейных объектов, в границах каждой зоны планируемого размещения таких объектов;</p> <p>2) максимальный процент застройки каждой зоны планируемого размещения объектов</p>	<p>водотоками, водоемами, болотами и т.д.).</p> <p>8. Обязательным приложением к материалам по обоснованию проекта планировки территории являются:</p> <p>1) материалы и результаты инженерных изысканий, используемые при подготовке проекта планировки территории, с приложением документов, подтверждающих соответствие лиц, выполнивших инженерные изыскания, требованиям части 2 статьи 47 Градостроительного кодекса Российской Федерации;</p> <p>2) программа и задание на проведение инженерных изысканий, используемые при подготовке проекта планировки территории;</p> <p>3) исходные данные, используемые при подготовке проекта планировки территории.</p> <p>4) Решение о подготовке документации по планировке территории с приложением задания.</p>
--	---

капитального строительства, входящих в состав линейных объектов, определяемый как отношение площади зоны планируемого размещения объекта капитального строительства, входящего в состав линейного объекта, которая может быть застроена, ко всей площади этой зоны;

3) минимальные отступы от границ земельных участков в целях определения мест допустимого размещения объектов капитального строительства, которые входят в состав линейных объектов и за пределами которых запрещено строительство таких объектов, в границах каждой зоны планируемого размещения объектов капитального строительства, входящих в состав линейных объектов;

4) требования к архитектурным решениям объектов капитального строительства, входящих в состав линейных объектов, в границах каждой зоны планируемого

<p>размещения таких объектов, расположенной в границах территории исторического поселения федерального или регионального значения, с указанием:</p> <p>5) требований к цветовому решению внешнего облика таких объектов;</p> <p>6) требований к строительным материалам, определяющим внешний облик таких объектов;</p> <p>7) требований к объемно-пространственным, архитектурно-стилистическим и иным характеристикам таких объектов, влияющим на их внешний облик и (или) на композицию, а также на силуэт застройки исторического поселения.</p> <p>6. Информация о необходимости осуществления мероприятий по защите сохраняемых объектов капитального строительства (здание, строение, сооружение, объекты, строительство которых не завершено), существующих и строящихся на момент подготовки проекта планировки территории, а также объектов</p>	
---	--

капитального строительства, планируемых к строительству в соответствии с ранее утвержденной документацией по планировке территории, от возможного негативного воздействия в связи с размещением линейных объектов.

7. Информация о необходимости осуществления мероприятий по сохранению объектов культурного наследия от возможного негативного воздействия в связи с размещением линейных объектов.

8. Информация о необходимости осуществления мероприятий по охране окружающей среды.

9. Информация о необходимости осуществления мероприятий по защите территории от чрезвычайных ситуаций природного и техногенного характера, в том числе по обеспечению пожарной безопасности и гражданской обороне.



### ГРАФИЧЕСКАЯ ЧАСТЬ

Материалы проекта планировки территории выполняются в масштабе 1:500 - 1:5000 или другом масштабе, удобном для отображения объектов и использования материалов (при согласовании с КУМИАГ АСГО)

Объединение нескольких чертежей в один допускается при условии обеспечения читаемости линий и условных обозначений графических материалов.

<p><b>1. Чертеж красных линий,</b> на котором в обязательном порядке отображаются:</p> <p>1) границы территории, в отношении которой осуществляется подготовка проекта планировки;</p> <p>2) существующие (ранее установленные в соответствии с законодательством Российской Федерации), устанавливаемые и отменяемые красные линии;</p> <p>3) номера характерных точек красных линий, в том числе точек начала и окончания красных линий, точек изменения описания красных линий. Перечень координат характерных точек красных линий приводится в форме таблицы, которая является неотъемлемым приложением к чертежу красных линий;</p> <p>4) пояснительные надписи, содержащие информацию о видах линейных объектов применительно к</p>	<p><b>1. Схема расположения элементов планировочной структуры</b> разрабатывается в масштабе от 1:10 000 до 1:25 000, на которой в обязательном порядке отображаются:</p> <p>1) границы территории, в отношении которой осуществляется подготовка схемы расположения элементов планировочной структуры, в пределах границ субъекта (субъектов) Российской Федерации, на территории которого устанавливаются границы зон планируемого размещения линейных объектов и границы зон планируемого размещения линейных объектов, подлежащих переносу (переустройству) из зон планируемого размещения линейных объектов;</p> <p>2) границы зон планируемого размещения линейных объектов, устанавливаемые в соответствии с нормами отвода земельных участков для конкретных видов линейных объектов;</p> <p>3) границы зон планируемого размещения линейных объектов, подлежащих переносу (переустройству) из зон планируемого размещения линейных объектов.</p> <p><b>2. Схема использования территории</b> в период подготовки проекта планировки территории, на которой в обязательном порядке отображаются:</p> <p>1) границы территории, в отношении которой осуществляется подготовка проекта планировки;</p> <p>2) границы зон планируемого размещения линейных объектов, устанавливаемые в соответствии с нормами отвода земельных участков для конкретных видов линейных объектов;</p> <p>3) границы зон планируемого размещения линейных объектов, подлежащих переносу (переустройству) из зон планируемого размещения линейных объектов;</p>
---	--

<p>территориям, которые заняты такими объектами или предназначены для их размещения, о видах территорий общего пользования, для которых установлены и (или) устанавливаются красные линии.</p> <p><b>2.</b> Чертеж границ зон планируемого размещения линейных объектов, на котором в обязательном порядке отображаются:</p> <p>1) границы территории, в отношении которой осуществляется подготовка проекта планировки;</p> <p>2) границы зон планируемого размещения линейных объектов, устанавливаемые в соответствии с нормами отвода земельных участков для конкретных видов линейных объектов с указанием границ зон планируемого размещения объектов капитального строительства, входящих в состав линейных объектов, обеспечивающих в том числе соблюдение расчетных показателей минимально допустимого уровня</p>	<p>4) сведения об отнесении к определенной категории земель в границах территории, в отношении которой осуществляется подготовка проекта планировки;</p> <p>5) границы существующих земельных участков, учтенных в Едином государственном реестре недвижимости, в границах территории, в отношении которой осуществляется подготовка проекта планировки, с указанием номеров характерных точек границ таких земельных участков, а также форм собственности таких земельных участков и информации о необходимости изъятия таких земельных участков для государственных и муниципальных нужд;</p> <p>6) контуры существующих сохраняемых объектов капитального строительства, а также подлежащих сносу и (или) демонтажу и не подлежащих переносу (переустройству) линейных объектов;</p> <p>7) границы зон планируемого размещения объектов капитального строительства, установленные ранее утвержденной документацией по планировке территории, в случае планируемого размещения таковых в границах территории, в отношении которой осуществляется подготовка проекта планировки.</p> <p><b>3.</b> Схема организации улично-дорожной сети и движения транспорта выполняется в случае подготовки проекта планировки территории, предусматривающего размещение автомобильных дорог и (или) железнодорожного транспорта, на которой в обязательном порядке отображаются:</p> <p>1) границы территории, в отношении которой осуществляется подготовка проекта планировки;</p> <p>2) границы зон планируемого размещения линейных объектов, устанавливаемые в соответствии с нормами отвода земельных участков для конкретных видов линейных объектов;</p> <p>3) границы зон планируемого размещения линейных объектов, подлежащих переносу (переустройству) из зон планируемого размещения линейных объектов;</p> <p>4) категории улиц и дорог;</p>
--	---

<p>обеспеченности территории объектами коммунальной, транспортной, социальной инфраструктур и расчетных показателей максимально допустимого уровня территориальной доступности указанных объектов для населения в соответствии с нормативами градостроительного проектирования. Места размещения объектов капитального строительства, входящих в состав линейного объекта, подлежат уточнению при архитектурно-строительном проектировании, но не могут выходить за границы зон планируемого размещения таких объектов, установленных проектом планировки территории;</p> <p>3) номера характерных точек границ зон планируемого размещения линейных объектов, в том числе точек начала и окончания, точек изменения описания границ таких зон;</p> <p>4) границы зон с особыми условиями</p>	<p>5) линии внутриквартальных проездов и проходов в границах территории общего пользования, границы зон действия публичных сервитутов;</p> <p>6) остановочные пункты наземного общественного пассажирского транспорта, входы (выходы) подземного общественного пассажирского транспорта;</p> <p>7) объекты транспортной инфраструктуры с выделением эстакад, путепроводов, мостов, тоннелей, объектов внеуличного транспорта, железнодорожных вокзалов, пассажирских платформ, сооружений и устройств для хранения и обслуживания транспортных средств (в том числе подземных) и иных подобных объектов в соответствии с региональными и местными нормативами градостроительного проектирования;</p> <p>8) хозяйственные проезды и скотопрогоны, сооружения для перехода диких животных;</p> <p>9) основные пути пешеходного движения, пешеходные переходы на одном и разных уровнях;</p> <p>10) направления движения наземного общественного пассажирского транспорта;</p> <p>11) иные объекты транспортной инфраструктуры с учетом существующих и прогнозных потребностей в транспортном обеспечении территории.</p> <p>4. Схема вертикальной планировки территории, инженерной подготовки и инженерной защиты территории выполняется в случаях, установленных федеральным органом исполнительной власти, осуществляющим функции по выработке и реализации государственной политики и нормативно-правовому регулированию в сфере строительства, архитектуры, градостроительства, на которой в обязательном порядке отображаются:</p> <p>1) границы зон планируемого размещения линейных объектов, устанавливаемые в соответствии с нормами отвода земельных участков для конкретных видов линейных объектов;</p> <p>2) границы зон планируемого размещения линейных объектов, подлежащих переносу (переустройству) из зон планируемого размещения</p>
---	---

<p>использования территорий, подлежащие установлению в связи с размещением линейных объектов.</p> <p><b>3.</b> Чертеж границ зон планируемого размещения линейных объектов, подлежащих переносу (переустройству) из зон планируемого размещения линейных объектов, на котором в обязательном порядке отображаются:</p> <p>1) границы территории, в отношении которой осуществляется подготовка проекта планировки;</p> <p>2) границы зон планируемого размещения линейных объектов, подлежащих переносу (переустройству) из зон планируемого размещения линейных объектов;</p> <p>3) номера характерных точек границ зон планируемого размещения линейных объектов, подлежащих переносу (переустройству) из зон планируемого размещения линейных объектов;</p> <p>4) границы зон с особыми условиями использования территорий, подлежащие</p>	<p>линейных объектов;</p> <p>3) существующие и директивные (проектные) отметки поверхности по осям трасс автомобильных и железных дорог, проезжих частей в местах пересечения улиц и проездов и в местах перелома продольного профиля, а также других планировочных элементов для вертикальной увязки проектных решений, включая смежные территории;</p> <p>4) проектные продольные уклоны, направление продольного уклона, расстояние между точками, ограничивающими участок с продольным уклоном;</p> <p>5) горизонтали, отображающие проектный рельеф в виде параллельных линий;</p> <p>6) поперечные профили автомобильных и железных дорог, улично-дорожной сети в масштабе 1:100 - 1:200. Ширина автомобильной дороги и функциональных элементов поперечного профиля приводится с точностью до 0,01 метра. Асимметричные поперечные профили сопровождаются пояснительной надписью для ориентации профиля относительно плана.</p> <p><b>5.</b> Схема границ территорий объектов культурного наследия разрабатывается в случае наличия объектов культурного наследия в границах территории, в отношении которой осуществляется подготовка проекта планировки. При отсутствии объектов культурного наследия в границах территории, в отношении которой осуществляется подготовка проекта планировки, соответствующая информация указывается в Материалах по обоснованию проекта планировки территории. Пояснительная записка. На этой схеме отображаются:</p> <p>1) границы территории, в отношении которой осуществляется подготовка проекта планировки;</p> <p>2) границы зон планируемого размещения линейных объектов, устанавливаемые в соответствии с нормами отвода земельных участков для конкретных видов линейных объектов;</p> <p>3) границы зон планируемого размещения линейных объектов, подлежащих переносу</p>
---	---

<p>установлению в связи с размещением линейных объектов, подлежащих переносу (переустройству) из зон планируемого размещения линейных объектов.</p>	<p>(переустройству) из зон планируемого размещения линейных объектов;</p> <p>4) границы территорий объектов культурного наследия, включенных в единый государственный реестр объектов культурного наследия (памятников истории и культуры) народов Российской Федерации;</p> <p>5) границы территорий выявленных объектов культурного наследия.</p> <p>6. Схема границ зон с особыми условиями использования территорий, на которой в обязательном порядке отображаются:</p> <p>1) границы территории, в отношении которой осуществляется подготовка проекта планировки;</p> <p>2) границы зон планируемого размещения линейных объектов, устанавливаемые в соответствии с нормами отвода земельных участков для конкретных видов линейных объектов;</p> <p>3) границы зон планируемого размещения линейных объектов, подлежащих переносу (переустройству) из зон планируемого размещения линейных объектов;</p> <p>4) утвержденные в установленном порядке границы зон с особыми условиями использования территорий:</p> <p>а) границы охранных зон существующих инженерных сетей и сооружений;</p> <p>б) границы зон существующих охраняемых и режимных объектов;</p> <p>в) границы зон санитарной охраны источников водоснабжения;</p> <p>г) границы прибрежных защитных полос;</p> <p>д) границы водоохраных зон;</p> <p>е) границы зон охраны объектов культурного наследия (памятников истории и культуры) федерального, регионального и местного значения;</p> <p>ж) границы зон затопления, подтопления;</p> <p>з) границы санитарно-защитных зон существующих промышленных объектов и производств и (или) их комплексов;</p> <p>и) границы площадей залегания полезных ископаемых;</p> <p>к) границы охранных зон стационарных пунктов</p>
---	---

наблюдений за состоянием окружающей среды, ее загрязнением;

л) границы придорожной полосы автомобильной дороги;

м) границы приаэродромной территории;

н) границы охранных зон железных дорог;

о) границы санитарных разрывов, установленных от существующих железнодорожных линий и автодорог, а также объектов энергетики;

п) границы иных зон с особыми условиями использования территорий в границах подготовки проекта планировки территории, устанавливаемых в соответствии с законодательством Российской Федерации.

7. Схема границ территорий, подверженных риску возникновения чрезвычайных ситуаций природного и техногенного характера (пожар, взрыв, химическое, радиоактивное заражение, затопление, подтопление, оползень, карсты, эрозия и т.д.), на которой в обязательном порядке отображаются:

1) границы территории, в отношении которой осуществляется подготовка проекта планировки;

2) границы зон планируемого размещения линейных объектов, устанавливаемые в соответствии с нормами отвода земельных участков для конкретных видов линейных объектов;

3) границы зон планируемого размещения линейных объектов, подлежащих переносу (переустройству) из зон планируемого размещения линейных объектов;

4) границы территорий, подверженных риску возникновения чрезвычайных ситуаций природного и техногенного характера (в соответствии с исходными данными, материалами документов территориального планирования, а в случае их отсутствия - в соответствии с нормативно-техническими документами).

8. Схема конструктивных и планировочных решений, подготавливаемая в целях обоснования границ зон планируемого размещения линейных объектов, на которой в обязательном порядке отображаются:

	<p>1) границы территории, в отношении которой осуществляется подготовка проекта планировки;</p> <p>2) границы зон планируемого размещения линейных объектов, устанавливаемые в соответствии с нормами отвода земельных участков для конкретных видов линейных объектов;</p> <p>3) ось планируемого линейного объекта с нанесением пикетажа и (или) километровых отметок;</p> <p>4) конструктивные и планировочные решения, планируемые в отношении линейного объекта и (или) объектов капитального строительства, входящих в состав линейного объекта, в объеме, достаточном для определения зоны планируемого размещения линейного объекта.</p>
<b>СОСТАВ И СОДЕРЖАНИЕ ПРОЕКТА МЕЖЕВАНИЯ ТЕРРИТОРИИ</b>	
<b>ТЕКСТОВАЯ ЧАСТЬ</b>	
<p>Пояснительная записка основной части проекта межевания территории должна содержать включает в себя:</p> <p>1. Перечень и сведения о площади образуемых земельных участков, в том числе возможные способы их образования.</p> <p>2. Перечень и сведения о площади образуемых земельных участков, которые будут отнесены к территориям общего пользования или имуществу общего пользования, в том числе в отношении которых предполагаются резервирование и (или) изъятие для государственных или муниципальных нужд.</p> <p>3. Вид разрешенного</p>	<p>Пояснительная записка материалов по обоснованию проекта межевания территории может содержать ведомость координат конечных, поворотных точек формируемых (образуемых) земельных участков.</p>

использования образуемых земельных участков.

4. Целевое назначение лесов, вид (виды) разрешенного использования лесного участка, количественные и качественные характеристики лесного участка, сведения о нахождении лесного участка в границах особо защитных участков лесов (в случае, если подготовка проекта межевания территории осуществляется в целях определения местоположения границ образуемых и (или) изменяемых лесных участков).

5. Сведения о границах территории, в отношении которой утвержден проект межевания, содержащие перечень координат характерных точек этих границ в системе координат, используемой для ведения Единого государственного реестра недвижимости. Координаты характерных точек границ территории, в отношении которой утвержден проект межевания, определяются в соответствии с



<p>требованиями к точности определения координат характерных точек границ, установленных в соответствии с настоящим Кодексом для территориальных зон.</p>	
<p><b>ГРАФИЧЕСКАЯ ЧАСТЬ</b></p> <p>Материалы проекта межевания территории выполняются в масштабе 1:500 - 1:5000 или другом масштабе, удобном для отображения объектов и использования материалов (<u>при согласовании</u> с КУМИАГ АСГО). Координаты участков должны быть выданы в системе координат Свердловской области (МСК-66)</p>	
<p>На чертежах основной части проекта межевания территории в обязательном порядке отображаются:</p> <ol style="list-style-type: none"> <li>1. Границы планируемых (в случае, если подготовка проекта межевания территории осуществляется в составе проекта планировки территории) и существующих элементов планировочной структуры.</li> <li>2. Красные линии, утвержденные в составе проекта планировки территории, или красные линии, утверждаемые, изменяемые проектом межевания территории.</li> <li>3. Линии отступа от красных линий в целях определения мест допустимого размещения зданий, строений, сооружений.</li> <li>4. Границы</li> </ol>	<p>На чертежах материалов по обоснованию проекта межевания территории отображаются:</p> <ol style="list-style-type: none"> <li>1. Границы существующих земельных участков</li> <li>2. Местоположение существующих объектов капитального строительства.</li> <li>3. Границы зон с особыми условиями использования территорий.</li> <li>4. Границы особо охраняемых природных территорий.</li> <li>5. Границы территорий объектов культурного наследия.</li> <li>6. границы лесничеств, лесопарков, участковых лесничеств, лесных кварталов, лесотаксационных выделов или частей лесотаксационных выделов.</li> </ol>

<p>образуемых и (или) изменяемых земельных участков, условные номера образуемых земельных участков, в том числе в отношении которых предполагаются их резервирование и (или) изъятие для государственных или муниципальных нужд.</p>	
--	--

5. Границы публичных сервитутов.

### Состав и содержание инженерных изысканий

№ п/п	Наименование разделов	Содержание разделов
1	Наименование работ	Инженерные изыскания, необходимые для подготовки документации по планировке территории
2	Виды и состав инженерных изысканий	<p>При подготовке документации по планировке территории необходимо выполнить следующие виды инженерных изысканий:</p> <p>инженерно-геодезические изыскания;</p> <p>инженерно-геологические изыскания;</p> <p>инженерно-гидрометеорологические изыскания;</p> <p>инженерно-экологические изыскания.</p> <p>Необходимость и достаточность материалов инженерных изысканий определяется инициатором в соответствии с пунктами 2, 4 Постановления Правительства РФ от 31.03.2017 № 402.</p> <p>1. В составе инженерно-геодезических изысканий могут выполняться:</p> <p>создание опорных геодезических сетей;</p> <p>геодезические наблюдения за деформациями и осадками зданий и сооружений, движениями земной поверхности и опасными природными процессами;</p> <p>создание и обновление инженерно-топографических планов;</p> <p>трассирование линейных объектов;</p> <p>инженерно-гидрографические работы.</p> <p>2. В составе инженерно-геологических изысканий могут выполняться:</p> <p>сбор и обработка материалов и данных прошлых лет;</p> <p>дешифрирование аэрокосмических материалов и аэрофотоснимков;</p> <p>инженерно-геологическая рекогносцировка территории;</p> <p>инженерно-геологическая съемка;</p> <p>проходка инженерно-геологических выработок с их опробованием;</p> <p>лабораторные исследования физико-механических</p>

		<p>свойств грунтов и химический анализ подземных вод;</p> <p>гидрогеологические исследования;</p> <p>геокриологические исследования;</p> <p>инженерно-геофизические исследования;</p> <p>изучение опасных геологических и инженерно-геологических процессов с разработкой рекомендаций по инженерной защите территории;</p> <p>сейсмологические и сейсмотектонические исследования территории;</p> <p>поиск и обследование существующих объектов культурного наследия, и археологические исследования;</p> <p>поиск, обнаружение и определение мест воинских захоронений;</p> <p>поиск и обследование территории на наличие взрывоопасных предметов в местах боевых действий и на территориях бывших воинских формирований.</p> <p>3. В составе инженерно-гидрометеорологических изысканий могут выполняться:</p> <p>сбор и анализ материалов ранее выполненных инженерно-гидрометеорологических изысканий и исследований;</p> <p>рекогносцировочное обследование рек и водосборных бассейнов;</p> <p>проведение наблюдений за характеристиками гидрологического режима водных объектов, а также за развитием опасных гидрометеорологических процессов и явлений.</p> <p>4. В составе инженерно-экологических изысканий могут выполняться:</p> <p>сбор информации о состоянии окружающей среды и экологических ограничениях природопользования;</p> <p>дешифрирование имеющихся аэро- и космоснимков;</p> <p>рекогносцировочное обследование территории с опробованием почв, поверхностных и подземных вод для установления фоновых характеристик состояния окружающей среды;</p> <p>лабораторные исследования отобранных проб.</p>
--	--	---

3	Требования к результатам инженерных изысканий	<p>Технический отчет, о выполнении инженерных изысканий, состоящий из текстовой и графической частей, а также приложений к нему в текстовой, графической, цифровой и иных формах.</p> <p>Материалы и результаты инженерных изысканий представляются на бумажных и электронных носителях в формате, позволяющем обеспечить их размещение в информационных системах.</p> <p>Графические материалы и результаты инженерных изысканий представляются в форме векторной и (или) растровой модели. Информация в текстовой форме представляется в форматах DOC, DOCX, TXT, RTF, XLS, XLSX и ODF. Информация в растровой модели представляется в форматах TIFF, JPEG и PDF.</p> <p>Информация в векторной модели представляется в обменных форматах GML и SHP либо MIF/MID, DWG и SXF (совместно с файлами описания RSC). Представляемые пространственные данные должны иметь привязку к системе координат, применяемой для ведения Единого государственного реестра недвижимости.</p> <p>Заказчик передает в Администрацию Сысертского городского округа:</p> <ul style="list-style-type: none"> <li>- технический отчет в сброшюрованном виде по каждому виду изысканий на бумажной основе - 1 экз.</li> <li>- информация в электронном виде на CD-диске – 1 экз.</li> </ul>
4	Требования к топографическим материалам, передаваемым в цифровой векторной форме на электронных носителях	<p>1. Цифровая векторная форма топографической съемки должна быть выполнена послойно со следующим составом слоев:</p> <ol style="list-style-type: none"> <li>1.1. горизонтали_Л.</li> <li>1.2. формы_рельефа_Л (контуры_объекта)</li> <li>1.3. формы_рельефа_П (полигон_объекта)</li> <li>1.4. формы_рельефа_Т (характеристика_объекта)</li> <li>1.5. отметки высот.</li> <li>1.6. П_отметки высот (подписи отметок высот).</li> <li>1.7. растительность_Л (контуры_объекта)</li> <li>1.8. растительность_П (полигон_объекта)</li> <li>1.9. растительность_Т (характеристика_объекта)</li> <li>1.10. мосты_путепроводы_переправы_Л</li> </ol>

		<p>(контуры_объекта)</p> <p>1.11. мосты_путепроводы_переправы_П (полигон_объекта)</p> <p>1.12. мосты_путепроводы_переправы_Т (характеристика_объекта).</p> <p>1.13. гидрография_Л (контуры_объекта)</p> <p>1.14. гидрография_П (полигон_объекта)</p> <p>1.15. гидросооружения_Л (контуры_объекта)</p> <p>1.16. гидросооружения_П (полигон_объекта)</p> <p>1.17. границы_съемки_Л (контуры_объекта)</p> <p>1.18. границы_съемки_П (полигон_объекта)</p> <p>1.19. дороги_дорсооружения_Л (контуры_объекта)</p> <p>1.20. дороги_дорсооружения_П (полигон_объекта)</p> <p>1.21. дороги_дорсооружения_Т (дорожные знаки, особые отметки, тип покрытия, наименование улицы и т.п.)</p> <p>1.22. здания_строения_сооружения_Л (контуры_объекта)</p> <p>1.23. здания_строения_сооружения_П (полигон_объекта)</p> <p>1.24. здания_строения_сооружения_Т (характеристика_объекта)</p> <p>1.25. ограждения_Л.</p> <p>1.26. электроснабжение_Л (контуры_объекта)</p> <p>1.27. электроснабжение_Т (характеристика_объекта)</p> <p>1.28. связь_Л (контуры_объекта)</p> <p>1.29. связь_Т (характеристика_объекта)</p> <p>1.30. водоснабжение_Л (контуры_объекта)</p> <p>1.31. водоснабжение_Т (характеристика_объекта)</p> <p>1.32. водоотведение_Л (контуры_объекта)</p> <p>1.33. водоотведение_Т (характеристика_объекта)</p> <p>1.34. теплоснабжение_Л (контуры_объекта)</p> <p>1.35. теплоснабжение_Т (характеристика_объекта)</p> <p>1.36. газоснабжение_Л (контуры_объекта)</p> <p>1.37. газоснабжение_Т (характеристика_объекта)</p> <p>2. Наличие дополнительных слоев не допускается.</p> <p>3. Для указания объектов должны использоваться следующие примитивы:</p>
--	--	--

		<ul style="list-style-type: none"><li>- линейные объекты (например, сети) – «полилиния»;</li><li>- площадные объекты (контур здания) – «полилиния замкнутая», «полигон», «круг»;</li><li>- контура – «полилиния»;</li><li>- точечные объекты – точка;</li><li>- текст – шрифт «Arial».</li></ul> <p>Использование примитива «отрезок», «дуга» «эллипс» и блоков, состоящих из нескольких элементов, не допускается.</p>
--	--	---

**Нормативно-правовая база разработки проекта**

1. Градостроительный кодекс Российской Федерации.
2. Земельный кодекс Российской Федерации.
3. Водный кодекс Российской Федерации.
4. Федеральный закон от 21.12.2004 № 172-ФЗ «О порядке перевода земель и земельных участков из одной категории в другую».
5. Федеральный закон от 22.07.2008 № 123-ФЗ «Технический регламент о требованиях пожарной безопасности».
6. Федеральный закон от 30.12.2009 № 384-ФЗ «Технический регламент о безопасности зданий и сооружений».
7. Федеральный закон от 08.11.2007 № 257-ФЗ «Об автомобильных дорогах и о дорожной деятельности в Российской Федерации и о внесении изменений в отдельные законодательные акты Российской Федерации».
8. Федеральный закон от 30.03.1999 № 52-ФЗ «О санитарно-эпидемиологическом благополучии населения».
9. Федеральный закон от 14.03.1995 № 33-ФЗ «Об особо охраняемых природных территориях».
10. Федеральный закон от 10.01.2002 № 7-ФЗ «Об охране окружающей среды».
11. Закон Российской Федерации от 21.07.1993 № 5485-1 «О государственной тайне».
12. Постановление Правительства РФ от 31.03.2017 № 402 «Об утверждении Правил выполнения инженерных изысканий, необходимых для подготовки документации по планировке территории, перечня видов инженерных изысканий, необходимых для подготовки документации по планировке территории, и о внесении изменений в постановление Правительства Российской Федерации от 19 января 2006 № 20».
13. Постановление Правительства РФ от 22.04.2017 № 485 «О составе материалов и результатов инженерных изысканий, подлежащих размещению в информационных системах обеспечения градостроительной деятельности, федеральной государственной информационной системе территориального планирования, государственном фонде материалов и данных инженерных изысканий, Едином государственном фонде данных о состоянии окружающей среды, ее загрязнении, а также о форме и порядке их представления» (вместе с «Положением о составе материалов и результатов инженерных изысканий, подлежащих размещению в информационных системах обеспечения градостроительной деятельности, федеральной государственной информационной системе территориального планирования, государственном фонде материалов и данных инженерных изысканий, Едином государственном фонде данных о состоянии окружающей среды, ее загрязнении», «Правилами представления материалов и результатов инженерных изысканий, подлежащих



размещению в информационных системах обеспечения градостроительной деятельности, федеральной государственной информационной системе территориального планирования, государственном фонде материалов и данных инженерных изысканий, Едином государственном фонде данных о состоянии окружающей среды, ее загрязнении»).

14. Постановлением Правительства РФ от 12.05.2017 № 564 «Об утверждении Положения о составе и содержании проектов планировки территории, предусматривающих размещение одного или нескольких линейных объектов».

15. Приказ Минстроя России от 25.04.2017 №739/пр «Об утверждении требований к цифровым топографическим картам и цифровым топографическим планам, используемым при подготовке графической части документации по планировке территории».

16. Приказ Минстроя России от 25.04.2017 №740/пр «Об установлении случаев подготовки и требований к подготовке входящей в состав материалов по обоснованию проекта планировки территории схемы вертикальной планировки, инженерной подготовки и инженерной защиты территории».

17. Приказ Минстроя России от 25.04.2017 №742/пр «О Порядке установления и отображения красных линий, обозначающих границы территорий, занятых линейными объектами и (или) предназначенных для размещения линейных объектов».

18. Приказ Министерства регионального развития РФ от 30.08.2007 № 85 «Об утверждении документов по ведению информационной системы обеспечения градостроительной деятельности».

19. Приказ Минрегиона Российской Федерации от 30.12.2009 № 624 «Об утверждении Перечня видов работ по инженерным изысканиям, по подготовке проектной документации, по строительству, реконструкции, капитальному ремонту объектов капитального строительства, которые оказывают влияние на безопасность объектов капитального строительства».

20. Распоряжение Правительства Свердловской области от 26.12.2011г. № 2360-РП «О соблюдении требований законодательства о санитарно-эпидемиологическом благополучии населения при осуществлении градостроительной деятельности на территории Свердловской области».

21. СП 42.13330.2016. Свод правил. «Градостроительство. Планировка и застройка городских и сельских поселений. Актуализированная редакция СНиП 2.07.01-89\*».

22. СанПиН 2.2.1/2.1.1.1200-03 «Санитарно-защитные зоны и санитарная классификация предприятий, сооружений и иных объектов».

23. СанПиН 2.1.4.1110 02 «Зоны санитарной охраны источников водоснабжения и водопроводов питьевого назначения»

24. СНиП 11-04-2003 «Инструкция о порядке разработки, согласования, экспертизе и утверждении градостроительной документации» в части не противоречащей Градостроительному кодексу.

25. СНиП 11-02-96 «Инженерные изыскания для строительства. Основные положения»
26. СП 11-104-97 «Инженерно-геодезические изыскания для строительства».
27. СП 47.13330.2012 «Свод правил. Инженерные изыскания для строительства. Основные положения».
28. СП 34.13330.2012. Свод правил. Автомобильные дороги. Актуализированная редакция СНиП 2.05.02-85\*.
29. СП 51.13330.2011 «СНиП 23-03-2003 Защита от шума»;
30. Нормативы градостроительного проектирования Свердловской области НГПСО 1-2009.66.
31. РДС 30-201-98 «Инструкция о порядке проектирования и установления красных линий в городах и других поселениях Российской Федерации»;
32. Решение Думы Сысертского городского округа от 22.05.2018 № 63 «Об утверждении Положения о порядке организации и проведения публичных слушаний в Сысертском городском округе».
33. Инструкция по топографической съемке в масштабах 1:5000, 1:2000, 1:1000 и 1:500. ГКИНП-02-033-82.
34. Инструкция о порядке контроля и приемки геодезических, топографических и картографических работ. ГКНИП (ГНТА) 17-004-99.
35. Инструкция по развитию съемочного обоснования, съемке ситуации и рельефа с применением глобальных навигационных спутниковых систем ГЛОНАСС и GPS. ГКИНП (ОНТА) - 02-262-02.
36. Местные нормативы градостроительного проектирования Сысертского городского округа, утвержденные решением Думы Сысертского городского округа от 22.05.2018 № 67.