



## АДМИНИСТРАЦИЯ СЫСЕРТСКОГО ГОРОДСКОГО ОКРУГА ПОСТАНОВЛЕНИЕ

от 03.06.2020 № 1042

г. Сысерть

### **Об утверждении документации по планировке территории для размещения линейного объекта транспортной инфраструктуры – автомобильная дорога, ограниченная улицей Проезжая деревни Космакова и автомобильной дорогой федерального значения М-5 «Урал»**

В соответствии со статьей 46 Градостроительного кодекса Российской Федерации, Федеральным законом от 06 октября 2003 года № 131-ФЗ «Об общих принципах организации местного самоуправления в Российской Федерации», руководствуясь постановлением Администрации Сысертского городского округа от 25.07.2019 № 1415 «О подготовке документации по планировке территории для размещения линейного объекта транспортной инфраструктуры – автомобильная дорога, ограниченная улицей Проезжая деревни Космакова и автомобильной дорогой федерального значения М-5 «Урал», постановлением Администрации Сысертского городского округа от 28.04.2020 № 831 «О назначении публичных слушаний по документации по планировке территории для размещения линейного объекта транспортной инфраструктуры – автомобильная дорога, ограниченная улицей Проезжая деревни Космакова и автомобильной дорогой федерального значения М-5 «Урал», с учетом заключения о результатах публичных слушаний от 01.06.2020, принимая во внимание обращение директора ООО «ПроектГрад» Банникова И.И. от 18.03.2020 № 5040,

### **ПОСТАНОВЛЯЮ:**

1. Утвердить документацию по планировке территории для размещения линейного объекта транспортной инфраструктуры – автомобильная дорога, ограниченная улицей Проезжая деревни Космакова и автомобильной дорогой федерального значения М-5 «Урал» (далее – документация), основная часть документации прилагается.
2. Комитету по управлению муниципальным имуществом, архитектуре и градостроительству Администрации Сысертского городского округа:
  - 1) при осуществлении градостроительной деятельности руководствоваться документацией, утвержденной пунктом 1 настоящего постановления;
  - 2) организовать внесение соответствующих изменений в информационную систему обеспечения градостроительной деятельности Сысертского городского округа.
3. Контроль за исполнением настоящего постановления оставляю за собой.
4. Опубликовать настоящее постановление в официальном издании «Вестник Сысертского городского округа» и разместить на сайте Сысертского городского округа в сети Интернет.

Глава Сысертского  
городского округа

Д.А. Нисковских

ДОКУМЕНТ ПОДПИСАН  
ЭЛЕКТРОННОЙ ПОДПИСЬЮ

Сертификат 621B0689791AD868790B82F9DF03DC7817BF0ACC  
Владелец **Нисковских Дмитрий Андреевич**  
Действителен с 27.11.2019 по 27.02.2021

Приложение  
к постановлению Администрации  
Сысертского городского округа  
от 03.06.2020 № 1042



Заказчик: ООО «Союзпроминвест»

**ПРОЕКТ**  
**планировки и проект межевания территории, предназначенной**  
**для размещения линейного объекта транспортной инфраструктуры –**  
**автомобильная дорога, ограниченная улицей Проезжая деревни Космакова**  
**и автомобильной дорогой федерального значения М-5 "Урал"**  
**Москва-Рязань-Пенза-Самара-Уфа-Челябинск, подъезд к г. Екатеринбург**

**Том 1. Положения о размещении линейного объекта**

Договор №01.08-01 от 01.08.2019

Екатеринбург, 2020

## Введение

Проект планировки территории, предназначенной для размещения линейного объекта транспортной инфраструктуры – автомобильная дорога, ограниченная улицей Проезжая деревни Космакова и автомобильной дорогой федерального значения М-5 «Урал» Москва-Рязань-Пенза-Самара-Уфа-Челябинск, подъезд к г. Екатеринбург (далее – линейный объект) разработан в рамках договора от 01.08.2019 № 01.08-01 на выполнение работ по разработке документации по планировке территории для размещения линейного объекта транспортной инфраструктуры – автомобильная дорога, ограниченная улицей Проезжая деревни Космакова и автомобильной дорогой федерального значения М-5 «Урал» Москва-Рязань-Пенза-Самара-Уфа-Челябинск, подъезд к г. Екатеринбург (Техническое задание – Приложение 1) между заказчиком – ООО «Союзпроминвест» и проектировщиком – общество с ограниченной ответственностью «ПроектГрад».

При разработке настоящего проекта учтены следующие нормативные правовые акты и нормативные материалы:

- Градостроительный кодекс Российской Федерации;
- Земельный кодекс Российской Федерации;
- Водный кодекс Российской Федерации;
- Лесной кодекс Российской Федерации;
- Федеральный закон от 21.12.2004 № 172-ФЗ «О порядке перевода земель и земельных участков из одной категории в другую»;
- «Технический регламент о требованиях пожарной безопасности»;
- Федеральный закон от 30.12.2009 № 384-ФЗ «Технический регламент о безопасности зданий и сооружений»;
- Федеральный закон от 08.11.2007 № 257-ФЗ «Об автомобильных дорогах и о дорожной деятельности в Российской Федерации и о внесении изменений в отдельные законодательные акты Российской Федерации»;
- Федеральный закон от 30.03.1999 № 52-ФЗ «О санитарно-эпидемиологическом благополучии населения»;
- Федеральный закон от 14.03.1995 № 33-ФЗ «Об особо охраняемых природных территориях»;
- Федеральный закон от 10.01.2002 № 7-ФЗ «Об охране окружающей среды»;
- Закон Российской Федерации от 21.07.1993 № 5485-1 «О государственной тайне»;
- Постановление Правительства РФ от 31.03.2017 № 402 «Об утверждении Правил выполнения инженерных изысканий, необходимых для подготовки документации по планировке территории, перечня видов инженерных изысканий, необходимых для подготовки документации по планировке территории, и о внесении изменений в постановление Правительства Российской Федерации от 19 января 2006 № 20»;
- Постановление Правительства РФ от 22.04.2017 № 485 «О составе материалов и результатов инженерных изысканий, подлежащих размещению в информационных системах обеспечения градостроительной деятельности, федеральной государственной информационной системе территориального планирования, государственном фонде материалов и данных инженерных изысканий, Едином государственном фонде данных о состоянии окружающей среды, ее загрязнении, а также о форме и порядке их представления» (вместе с «Положением о составе материалов и результатов инженерных изысканий, подлежащих размещению в информационных системах обеспечения градостроительной деятельности, федеральной государственной информационной системе территориального планирования, государственном фонде материалов и данных инженерных изысканий, Едином государственном фонде данных о состоянии окружающей среды, ее загрязнении», «Правилами представления материалов и результатов инженерных изысканий, подлежащих размещению в информационных системах обеспечения градостроительной деятельности, федеральной государственной информационной системе территориального планирования,

государственном фонде материалов и данных инженерных изысканий, Едином государственном фонде данных о состоянии окружающей среды, ее загрязнении»);

- Постановлением Правительства РФ от 12.05.2017 № 564 «Об утверждении Положения о составе и содержании проектов планировки территории, предусматривающих размещение одного или нескольких линейных объектов»;

- Приказ Минстроя России от 25.04.2017 №739/пр «Об утверждении требований к цифровым топографическим картам и цифровым топографическим планам, используемым при подготовке графической части документации по планировке территории»;

- Приказ Минстроя России от 25.04.2017 №740/пр «Об установлении случаев подготовки и требований к подготовке, входящей в состав материалов по обоснованию проекта планировки территории схемы вертикальной планировки, инженерной подготовки и инженерной защиты территории»;

- Приказ Минстроя России от 25.04.2017 №742/пр «О Порядке установления и отображения красных линий, обозначающих границы территорий, занятых линейными объектами и (или) предназначенных для размещения линейных объектов»;

- Приказ Министерства регионального развития РФ от 30.08.2007 № 85 «Об утверждении документов по ведению информационной системы обеспечения градостроительной деятельности»;

- Приказ Минрегиона Российской Федерации от 30.12.2009 № 624 «Об утверждении Перечня видов работ по инженерным изысканиям, по подготовке проектной документации, по строительству, реконструкции, капитальному ремонту объектов капитального строительства, которые оказывают влияние на безопасность объектов капитального строительства»;

- Распоряжение Правительства Свердловской области от 26.12.2011г. № 2360-РП «О соблюдении требований законодательства о санитарно-эпидемиологическом благополучии населения при осуществлении градостроительной деятельности на территории Свердловской области»;

- СанПиН 2.2.1/2.1.1.1200-03 «Санитарно-защитные зоны и санитарная классификация предприятий, сооружений и иных объектов»;

- СанПиН 2.1.4.1110 02 «Зоны санитарной охраны источников водоснабжения и водопроводов питьевого назначения»;

- СНиП 11-04-2003 «Инструкция о порядке разработки, согласования, экспертизе и утверждении градостроительной документации» в части не противоречащей Градостроительному кодексу;

- СНиП 11-02-96 «Инженерные изыскания для строительства. Основные положения»;

- СП 42.13330.2016. Свод правил. «Градостроительство. Планировка и застройка городских и сельских поселений. Актуализированная редакция СНиП 2.07.01-89\*»;

- СП 62.13330.2011 Свод правил, Газораспределительные системы, Актуализированная редакция СНиП 42-01-2002;

- СП 11-104-97 «Инженерно-геодезические изыскания для строительства»;

- СП 47.13330.2012 «Свод правил. Инженерные изыскания для строительства. Основные положения»;

- СП 34.13330.2012. Свод правил. Автомобильные дороги. Актуализированная редакция СНиП 2.05.02-85;

- СП 51.13330.2011 «СНиП 23-03-2003 Защита от шума»;

- РДС 30-201-98 «Инструкция о порядке проектирования и установления красных линий в городах и других поселениях Российской Федерации»;

- Инструкция по топографической съемке в масштабах 1:5000, 1:2000, 1:1000 и 1:500. ГКИНП-02-033-82;

- Инструкция о порядке контроля и приемки геодезических, топографических и картографических работ. ГКНИП (ГНТА) 17-004-99;

- Инструкция по развитию съемочного обоснования, съемке ситуации и рельефа с применением глобальных навигационных спутниковых систем ГЛОНАСС и GPS. ГКИНП (ОНТА) - 02-262-02;
- Нормативы градостроительного проектирования Свердловской области НГПСО 1-2009.66;
- Решение Думы Сысертского городского округа от 22.05.2018 № 63 «Об утверждении Положения о порядке организации и проведения публичных слушаний в Сысертском городском округе»;
- Местные нормативы градостроительного проектирования Сысертского городского округа, утвержденные решением Думы Сысертского городского округа от 22.05.2018 № 67;
- Материалы инженерных изысканий, выполненные обществом с ограниченной ответственностью «ПроектГрад» в 2019 году.

Документация по планировке территории выполнена в местной системе координат Свердловской области (далее – МСК-66).

## I. Размещение линейного объекта

### 1. Местоположение линейного объекта

Территория планируемого размещения линейного объекта расположена в Свердловской области, в южной части Сысертского городского округа. Ближайшим населенным пунктом к линейному объекту является деревня Космакова.

Местоположение территории проектирования приведено на Схеме расположения элемента планировочной структуры, масштаб 1:25000, листе 2 графических материалов и на рисунке 1.

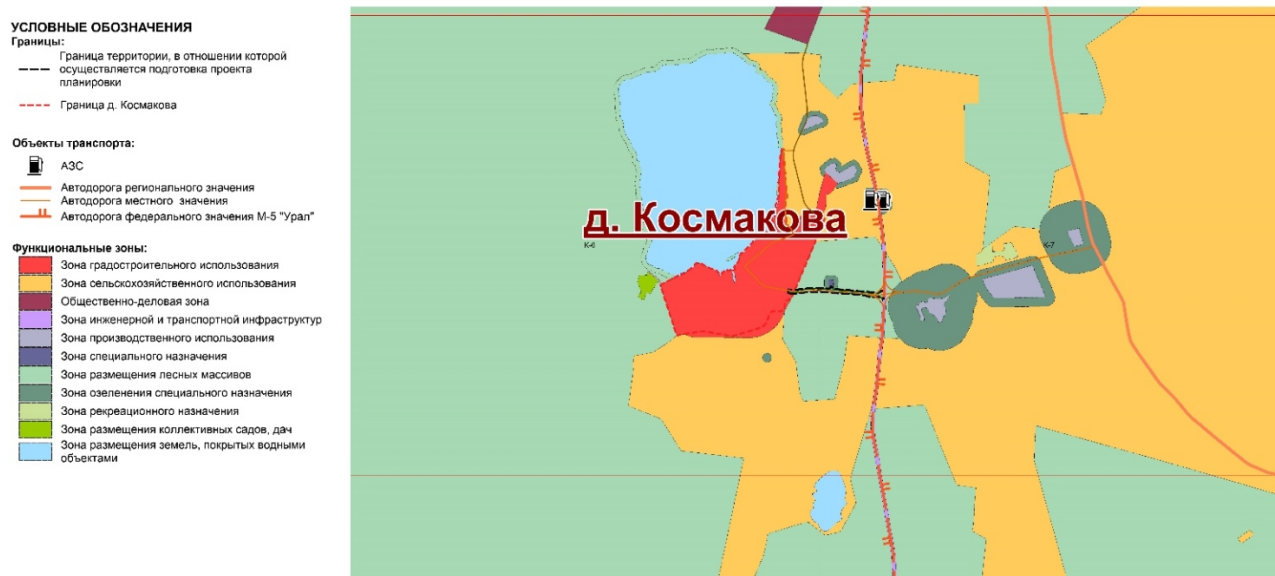


Рис. 1. Схема расположения территории проектирования

### 2. Основные характеристики и назначение планируемого для размещения линейного объекта

В соответствии с топографическими материалами, настоящим проектом принимается размер границы проектирования линейного объекта – 5,91 га (территория проектирования).

Граница зоны планируемого размещения линейного объекта определена с учетом размещения конструктивных элементов, предназначенных для обеспечения необходимых условий производства работ по содержанию линейного объекта в соответствии с нормами отвода земельных участков для постоянного размещения линейного объекта и временного занятия на период строительства и составляет 3,68 га.

Площадь постоянной полосы отвода составляет 2,68 га.

Площадь дополнительной полосы отвода, отводимой во временное пользование для нужд строительства (на период строительства), составляет 1,00 га.

Осредненные нормы отвода земель, предоставляемых во временное пользование, учитывают размеры земельных участков для размещения отвалов снимаемого растительного грунта и строительных площадок на период возведения путепровода с временными проездами технологического и иного транспорта.

В связи с реконструкцией автомобильной дороги местного значения проектом предлагается переустройство опоры воздушной линии электропередачи 10кВ ф. Космакова от ПС «Щелкун». Полоса временного отвода для реконструкции участка сети предусматривается с учетом охранной зоны. Площадь временного отвода для переустройства опоры ЛЭП составляет 0,25 га.

Полоса временного отвода формируется на период строительства линейного объекта, после чего территория подлежит рекультивации и возвращается собственнику.

Основные характеристики планируемого объекта (технико-экономические показатели) приведены в таблице 1.

Таблица 1

## Технико-экономические показатели

№ п/п	Наименование показателя	Значение
1	2	3
1	Вид и назначение проектируемого объекта	Автомобильная дорога местного значения
2	Категория автомобильной дороги	IV
3	Строительная длина участка автомобильной дороги	1,103 км
4	Размер придорожной полосы	2x50
5	Площадь зоны размещения проектируемого объекта	3,68 га
6	Площадь земельного участка (постоянный отвод) под проектируемый объект	2,68 га
7	Временный отвод под проектируемый объект	1,00 га
8	Число полос движения	2
9	Ширина полосы движения	3 м
10	Ширина обочины	2 м
11	Покрытие проезжей части	Асфальтобетон

### 3. Сведения о зонах размещения линейного объекта

#### Границы зон планируемого размещения линейного объекта

Согласно Генеральному плану Сысертского городского округа, линейный объект обозначен как территориальная автомобильная дорога (местного), проходящая в границах земель лесного фонда, а также в границах деревни Космакова.

В настоящем проекте граница проектирования принята 5,91 га.

Граница зоны планируемого размещения линейного объекта определена в соответствии с нормами отвода земельных участков для постоянного размещения линейного объекта и временного занятия на период реконструкции и составляет 3,68 га.

Площадь постоянной полосы отвода составляет 2,68 га.

Площадь дополнительной полосы отвода, отводимой во временное пользование для нужд реконструкции (на период реконструкции), составляет 1,00 га.

Осредненные нормы отвода земель, предоставляемых во временное пользование, учитывают размеры земельных участков для размещения отвалов снимаемого растительного грунта и строительных площадок на период возведения путепровода с временными проездами технологического и иного транспорта.

Полоса временного отвода формируется на период реконструкции линейного объекта, после чего территория подлежит рекультивации и возвращается собственнику.

Сведения о границах зоны планируемого размещения линейного объекта, и зонах с особыми условиями использования территории приведены в графической части на чертеже границ зон планируемого размещения линейного объекта с границами зон планируемого размещения линейных объектов, подлежащих переносу (переустройству) из зон планируемого размещения линейного объекта, масштаб 1:1000, лист 1.

Ведомость координат характерных точек границ зон планируемого размещения линейного объекта в системе координат МСК-66 представлена в таблице 2.

Таблица 2

Ведомость координат поворотных точек границ зон планируемого размещения линейного объекта

Номер поворотной точки	X	Y
1	336952.71	1550672.00
2	336972.01	1550669.72
3	336981.98	1550668.78
4	336981.45	1550618.86
5	336997.93	1550508.96
6	337009.82	1550392.45
7	337028.28	1550169.54
8	337034.67	1550154.85
9	337058.92	1550148.09
10	337058.74	1550133.70
11	337037.24	1550136.65
12	337031.27	1550121.63
13	337038.49	1550036.60
14	337039.93	1549882.46
15	337031.80	1549823.03
16	337018.84	1549719.09
17	337018.60	1549678.99
18	337008.57	1549677.21
19	336990.71	1549672.37
20	336986.46	1549692.35
21	336984.85	1549706.50
22	336984.55	1549710.70
23	336984.55	1549742.44
24	336990.83	1549795.04
25	336999.85	1549863.24
26	337003.31	1549892.49
27	337004.68	1549950.65
28	337004.09	1550016.82
29	337000.80	1550075.06
30	336984.43	1550266.02
31	336974.88	1550418.02
32	336964.30	1550497.06
33	336958.51	1550522.57
34	336947.16	1550555.94
35	336946.32	1550583.72
36	336952.00	1550639.01
1	336952.71	1550672.00

Согласно Градостроительному Кодексу Российской Федерации красными линиями являются линии, которые обозначают границы территорий общего пользования и подлежат установлению, изменению или отмене в документации по планировке территории.

В настоящем проекте предусмотрено установление красных линий в границах д. Космакова.



Границы красных линий приведены в графической части на чертеже красных линий, масштаб 1:1000, лист 1. Ведомость координат поворотных точек красных линий в границах проектирования в МСК-66 приведена в таблице 3.

Таблица 3

Ведомость координат поворотных точек красных линий

Номер поворотной точки	X	Y
1	336994.38	1549655.20
2	337012.37	1549659.49
3	337008.59	1549677.21
4	336990.70	1549672.37
5	337008.69	1549693.22
6	336986.47	1549692.35
7	337008.85	1549719.74
8	336984.55	1549710.70
9	337010.93	1549736.44
10	336984.55	1549725.15

**Границы зон планируемого размещения линейных объектов, подлежащих переносу (переустройству) из зон планируемого размещения линейного объекта**

В связи с реконструкцией автомобильной дороги местного значения проектом предлагается переустройство опоры воздушной линии электропередачи 10кВ д. Космакова от ПС «Щелкун».

Площадь дополнительной полосы отвода, отводимой во временное пользование для нужд реконструкции (на период реконструкции), составляет 0,25 га.

Ведомость координат характерных точек границ зон планируемого размещения линейного объекта, подлежащего переносу в системе координат МСК-66 представлена в таблице 4.

Таблица 4

Ведомость координат поворотных точек границ зон планируемого размещения линейного объекта, подлежащего переносу

Номер поворотной точки	X	Y
1	336965.60	1550561.83
2	336980.11	1550679.40
3	336980.42	1550685.25
4	336959.75	1550687.53
5	336959.75	1550681.17
6	336945.66	1550571.06
7	336945.09	1550564.93
1	336965.60	1550561.83

**4. Предельные параметры разрешенного строительства, реконструкции объектов капитального строительства, входящих в состав линейных объектов**

В соответствии с частью 4 статьи 36 Градостроительного кодекса Российской Федерации действие градостроительного регламента не распространяется на земельные участки, предназначенные для размещения линейных объектов или занятые линейными объектами. В границах проектирования предусмотрено размещение автомобильной дороги местного значения.

Основные характеристики планируемой автомобильной дороги:

- 1) Категория автомобильной дороги: IV;
- 2) Размер придорожной полосы: 2x50;
- 3) Строительная длина участка автодороги: 1,103 км;
- 4) Число полос движения: 2 шт;
- 5) Ширина полосы движения: 3,0 м;
- 6) Ширина обочины: 2,0 м;

## **II. Информация о необходимости осуществления отдельных мероприятий**

### **5. Информация о необходимости осуществления мероприятий по защите сохраняемых и планируемых к строительству объектов капитального строительства**

Проектом проведен анализ проектируемой территории на предмет наличия сетей и объектов инженерной инфраструктуры и объектов транспортной инфраструктуры.

В границах проектируемой территории из объектов и сетей инженерной инфраструктуры присутствуют:

- воздушная линия электропередачи 10кВ ф. Космакова от ПС «Щелкун»
- волоконно-оптическая линия связи (ВОЛС) Челябинск-Екатеринбург;
- газопровод высокого давления 0,6МПа подземный d100мм.

В связи с реконструкцией автомобильной дороги местного значения проектом предлагается переустройство опоры воздушной линии электропередачи 10кВ д. Космакова от ПС «Щелкун».

На территорию в границах проектирования отсутствует ранее утвержденная документация по планировке территории.

### **6. Информация о необходимости осуществления мероприятий по сохранению объектов культурного наследия**

Согласно информации Управления государственной охраны объектов культурного наследия Свердловской области на участке проектирования линейного объекта отсутствуют объекты культурного наследия федерального, регионального и местного (муниципального) значения, включенные в единый государственный реестр объектов культурного наследия (памятников истории и культуры) народов Российской Федерации.

Если в процессе реконструкции и иных хозяйственных работ будут выявлены объекты, обладающие признаками объекта культурного наследия, то согласно статье 36 Федерального закона № 73-ФЗ «Об объектах культурного наследия (памятниках истории и культуры) народов Российской Федерации» земляные, строительные, хозяйственные и иные работы должны быть немедленно приостановлены исполнителем работ.

Исполнитель работ в течении трех рабочих дней со дня их обнаружения обязан направить заявление в письменной форме об указанных объектах в региональный орган охраны объектов культурного наследия.

### **7. Информация о необходимости осуществления мероприятий по охране окружающей среды**

При строительстве, реконструкции, капитальном ремонте искусственных сооружений следует постоянно на всех стадиях производства работ учитывать требования охраны природной среды путем предупреждения и ограничения их отрицательного воздействия на природную среду до установленных предельно допустимых уровней.

При выполнении настоящего проекта были рассмотрены следующие направления охраны природной среды и рационального расходования природных ресурсов:

- сокращение земельных площадей, отводимых в соответствии с действующими нормативами для постоянного и временного использования;
- сохранение плодородного слоя почвы на землях, в полосе постоянного отвода под реконструкцию, рекультивация нарушенных земель;
- предотвращение недопустимого загрязнения поверхности земли и атмосферы отходами, побочными продуктами и технологическими воздействиями, недопущение превышения установленных предельно допустимых уровней загрязнения и воздействия;
- предотвращение возможности возникновения по причине выполнения работ отрицательных гео - и гидродинамических явлений, изменяющих природные условия;
- предупреждение непосредственного уничтожения, повреждения или ухудшения условия существования людей, животных, растительности вследствие выполнения работ;
- предупреждение эстетического ущерба вследствие резкого изменения визуально воспринимаемых ландшафтов, внедрения в них чужеродных элементов, а также вследствие уничтожения или изменения формы объектов индивидуального зрительного восприятия.

Перечень мероприятий, обеспечивающих сохранение окружающей среды в период реконструкции линейного объекта:

- организация регулярной уборки территорий и снабжение стройплощадки контейнерами для мусора;
- упорядочения складирования и транспортирования сыпучих и жидких материалов;
- в целях сохранения деревьев в зоне производства работ не допускается: забивать в стволы деревьев гвозди, штыри и др. для крепления знаков, ограждений, проводов; складывать под кроной деревьев материалы, конструкции, ставить строительные машины и автомобили. В зоне радиусом 10 м от ствола не допускается: сливать горючесмазочные материалы; оставлять работающие машины; складировать на земле химически активные вещества (соли, удобрения, ядохимикаты);
- уровни загрязнения от дорожных и строительных машин, механизмов и транспортных средств не должны превышать установленных предельно допустимых концентраций вредных веществ для атмосферного воздуха по видам пользования, почв, предельных уровней шумового воздействия для зданий и территорий различного хозяйственного назначения, а также санитарных нормативов и требований безопасности при производстве работ;
- заправка автомобилей, тракторов и т.д. топливом и маслами должна производиться на стационарных или передвижных заправочных пунктах в специально отведенных местах. На каждом объекте работы машин должен быть организован сбор отработанных и заменяемых масел с последующей отправкой их на регенерацию. Слив масла на растительный, почвенный покров запрещается.

## **8. Информация о необходимости осуществления мероприятий по защите территории от чрезвычайных ситуаций природного и техногенного характера, в том числе по обеспечению пожарной безопасности и гражданской обороне**

Территория в границах проекта планировки подвержена риску возникновения чрезвычайных ситуаций техногенного и природного характера.

Катастрофы техногенного и природного характера приводят к следующим возможным последствиям: пожары, взрывы, перебои в обеспечении электроэнергией.

Среди чрезвычайных ситуаций техногенного характера вероятны чрезвычайные ситуации на системах электроснабжения, а также на железнодорожном транспорте.

Чрезвычайные ситуации природного характера на проектируемой территории могут возникнуть в результате неблагоприятных природных явлений (процессов): сильный ветер, сильный снегопад и метель, гроза, гололед, заморозок, природный пожар.

### **Мероприятия по предотвращению чрезвычайных ситуаций техногенного характера**

Для предотвращения чрезвычайных ситуаций на автотранспорте необходимо проведение следующего комплекса мероприятий:

- улучшение качества зимнего содержания автодорог в период гололеда, очистка дорог от снежных валов, сужающих проезжую часть и ограничивающих видимость;
- устройство ограждений, разметка, установка дорожных знаков;
- укрепление обочин, откосов насыпей, устройство водоотводов.

Для нормального функционирования объектов жизнеобеспечения и предотвращения возникновения чрезвычайных ситуаций на инженерных коммуникациях необходимо соблюдение специального режима в пределах охранных зон объектов инженерной инфраструктуры. Наличие охранных зон объектов инженерной инфраструктуры в комплексе с зонами с особыми условиями использования территории накладывает дополнительные ограничения на хозяйственное освоение территории.

### **Мероприятия по предотвращению чрезвычайных ситуаций природного характера**

С целью защиты населения от опасных метеорологических явлений и процессов предусматривается комплекс мероприятий по предотвращению развития гололедных явлений, воздействия молний, снежных заносов.

Предотвращение развития гололедных явлений на дорожных покрытиях территории осуществляют дорожные организации (предприятия), занимающиеся зимним содержанием автомобильных дорог общего пользования.

Для предупреждения образования или ликвидации зимней скользкости проводят следующие мероприятия:

- профилактическую обработку покрытий противогололедными материалами до появления зимней скользкости или в начале снегопада, чтобы предотвратить образование снежного наката;
- ликвидацию снежно-ледяных отложений;
- обработку снежно-ледяных отложений фрикционными материалами.

Для защиты сооружений и строительных коммуникаций от воздействия молний применяются различные способы: установка молниеприемников, токоотводов и заземлителей, экранирование и др.

Тип и размещение устройств молниезащиты выбираются на стадии проектирования.

### **Мероприятия по обеспечению противопожарной безопасности**

Пожарная безопасность объекта обеспечивается системой, включающей в себя систему предотвращения пожаров, систему противопожарной защиты, организационно-технические мероприятия. Целью создания систем предотвращения пожаров является исключение условий возникновения пожаров.

На объекте проектирования необходимо осуществить разработку схемы оповещения и вызова службы пожарной охраны на случай нештатных ситуаций.

Для тушения возможного пожара привлекаются подразделения пожарной охраны, выезжающие согласно гарнизонному расписанию. К месту производства работ возможен подъезд по существующим дорогам. Спасение людей осуществляется самостоятельно, с помощью пожарных подразделений или специально обученного персонала, в том числе с использованием спасательных средств и первичных средств пожаротушения.

## **III. Очередность реконструкции линейного объекта**

Реконструкция линейного объекта предусмотрено без разбивки на очереди, с учетом последовательности осуществления следующих мероприятий:

- 1) разработка проектной документации по строительству линейного объекта;

- 2) проведение кадастровых работ – формирование земельных участков с постановкой их на государственный кадастровый учет;
- 3) предоставление вновь сформированных земельных участков под планируемый объект;
- 4) получение разрешения на строительство линейного объекта;
- 5) подготовительные работы по строительству линейного объекта, переустройство опоры линии электропередач;
- 6) строительство планируемого линейного объекта;
- 7) ввод линейного объекта в эксплуатацию.

#### **IV. Мероприятия по обеспечению доступа инвалидов и других маломобильных групп населения**

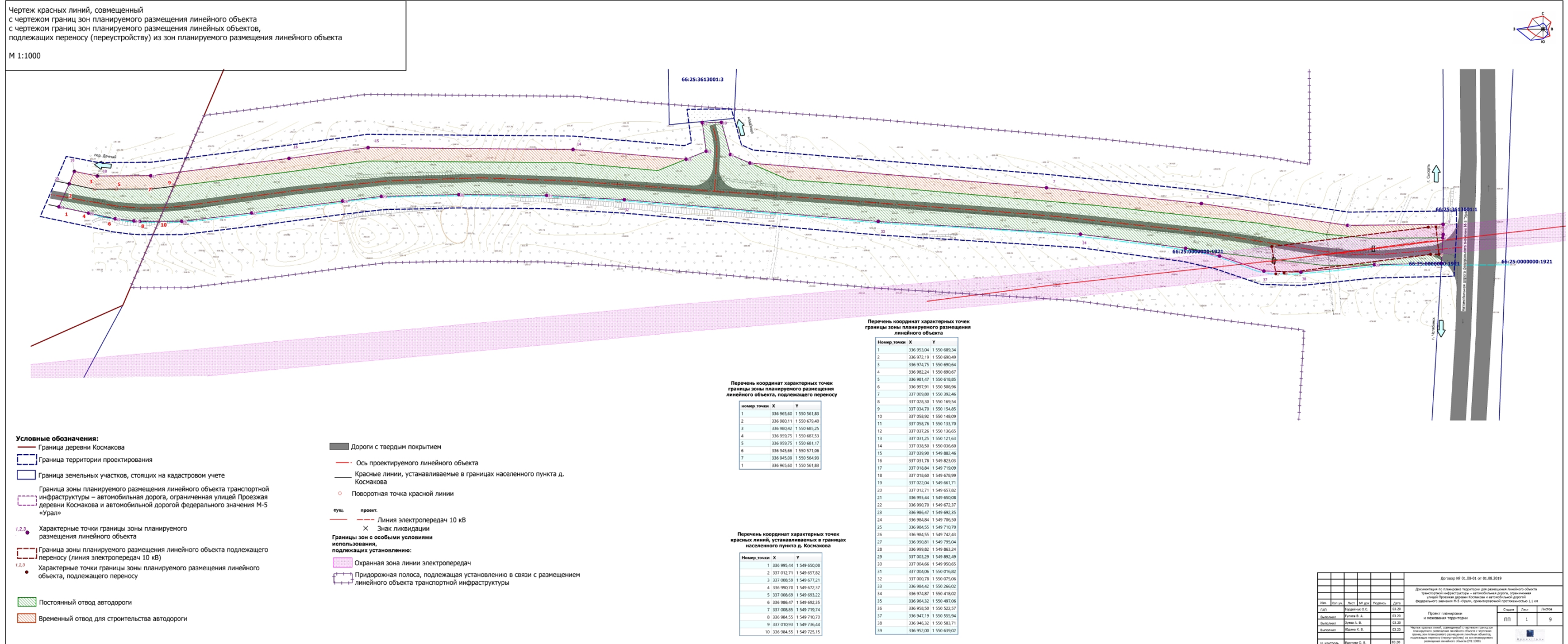
При решении вопросов обеспечения доступа инвалидов в проекте учитывались требования следующих нормативных документов:

ОДМ 218.2.007 – 2001 «Методические рекомендации по проектированию мероприятий по обеспечению доступа инвалидов к объектам дорожного хозяйства»

Основное внимание при проектировании относительно этих требований было направлено на обеспечение беспрепятственного передвижения по территории населенного пункта д. Космакова инвалидов всех категорий и других маломобильных групп населения как пешком, в том числе, с помощью трости, постылей, кресла коляски. Особое внимание уделено формированию пешеходных связей, с учетом специфики передвижения инвалидов различных категорий. При этом предусмотрены соответствующие планировочные, конструктивные и технические меры:

- поперечный уклон тротуаров в границах населенного пункта не превышает 10%, а уклон направлен в противоположную сторону от автодороги;
- для удобства перехода через проезжую часть, в местах примыкания пешеходного тротуара к проезжей части бортовой камень утоплен в уровне проезда;
- ширина тротуара составляет 1,5 м проекте предусмотреть меры по созданию условий доступности для инвалидов и других маломобильных групп населения.

На протяжении самого линейного объекта за границами населенного пункта на незаселенной территории не предусматривается размещение пешеходных тротуаров. Проектом предусмотрено только устройство обочины для возможности организации аварийной остановки автотранспорта, в связи, с чем отсутствует необходимость в организации мероприятий для обеспечения доступа инвалидов и других маломобильных групп населения.





Заказчик: ООО «Союзпроминвест»

**ПРОЕКТ**  
**планировки и проект межевания территории, предназначенной для**  
**размещения линейного объекта транспортной инфраструктуры –**  
**автомобильная дорога, ограниченная улицей Проезжая деревни**  
**Космакова и автомобильной дорогой федерального значения М-5**  
**"Урал" Москва-Рязань-Пенза-Самара-Уфа-Челябинск, подъезд к г.**  
**Екатеринбург**

**Том 3. Проект межевания**

Договор №01.08-01 от 01.08.2019

Екатеринбург, 2020

## Введение

Проект межевания территории, предназначенной для размещения линейного объекта транспортной инфраструктуры – автомобильная дорога, ограниченная улицей Проезжая деревни Космакова и автомобильной дорогой федерального значения М-5 «Урал» Москва-Рязань-Пенза-Самара-Уфа-Челябинск, подъезд к г. Екатеринбург (далее – линейный объект) разработан в рамках договора от 01.08.2019 № 01.08-01 на выполнение работ по разработке документации по планировке территории для размещения линейного объекта транспортной инфраструктуры – автомобильная дорога, ограниченная улицей Проезжая деревни Космакова и автомобильной дорогой федерального значения М-5 «Урал» Москва-Рязань-Пенза-Самара-Уфа-Челябинск, подъезд к г. Екатеринбург (Техническое задание – Приложение 1) между заказчиком – ООО «Союзпроминвест» и проектировщиком – общество с ограниченной ответственностью «ПроектГрад».

При разработке настоящего проекта учтены следующие нормативные правовые акты и нормативные материалы:

- Градостроительный кодекс Российской Федерации;
- Земельный кодекс Российской Федерации;
- Водный кодекс Российской Федерации;
- Лесной кодекс Российской Федерации;
- Федеральный закон от 21.12.2004 № 172-ФЗ «О порядке перевода земель и земельных участков из одной категории в другую»;
- «Технический регламент о требованиях пожарной безопасности»;
- Федеральный закон от 30.12.2009 № 384-ФЗ «Технический регламент о безопасности зданий и сооружений»;
- Федеральный закон от 08.11.2007 № 257-ФЗ «Об автомобильных дорогах и о дорожной деятельности в Российской Федерации и о внесении изменений в отдельные законодательные акты Российской Федерации»;
- Федеральный закон от 30.03.1999 № 52-ФЗ «О санитарно-эпидемиологическом благополучии населения»;
- Федеральный закон от 14.03.1995 № 33-ФЗ «Об особо охраняемых природных территориях»;
- Федеральный закон от 10.01.2002 № 7-ФЗ «Об охране окружающей среды»;
- Закон Российской Федерации от 21.07.1993 № 5485-1 «О государственной тайне»;
- Постановление Правительства РФ от 31.03.2017 № 402 «Об утверждении Правил выполнения инженерных изысканий, необходимых для подготовки документации по планировке территории, перечня видов инженерных изысканий, необходимых для подготовки документации по планировке территории, и о внесении изменений в постановление Правительства Российской Федерации от 19 января 2006 № 20»;
- Постановление Правительства РФ от 22.04.2017 № 485 «О составе материалов и результатов инженерных изысканий, подлежащих размещению в информационных системах обеспечения градостроительной деятельности, федеральной государственной информационной системе территориального планирования, государственном фонде материалов и данных инженерных изысканий, Едином государственном фонде данных о состоянии окружающей среды, ее загрязнении, а также о форме и порядке их представления» (вместе с «Положением о составе материалов и результатов инженерных изысканий, подлежащих размещению в информационных системах обеспечения градостроительной деятельности, федеральной государственной информационной системе территориального планирования, государственном фонде материалов и данных инженерных изысканий, Едином государственном фонде данных о состоянии окружающей среды, ее загрязнении», «Правилами представления материалов и результатов инженерных изысканий, подлежащих размещению в информационных системах обеспечения градостроительной деятельности, федеральной государственной информационной системе территориального планирования,



государственном фонде материалов и данных инженерных изысканий, Едином государственном фонде данных о состоянии окружающей среды, ее загрязнении»);

- Постановлением Правительства РФ от 12.05.2017 № 564 «Об утверждении Положения о составе и содержании проектов планировки территории, предусматривающих размещение одного или нескольких линейных объектов»;

- Приказ Минстроя России от 25.04.2017 №739/пр «Об утверждении требований к цифровым топографическим картам и цифровым топографическим планам, используемым при подготовке графической части документации по планировке территории»;

- Приказ Минстроя России от 25.04.2017 №740/пр «Об установлении случаев подготовки и требований к подготовке, входящей в состав материалов по обоснованию проекта планировки территории схемы вертикальной планировки, инженерной подготовки и инженерной защиты территории»;

- Приказ Минстроя России от 25.04.2017 №742/пр «О Порядке установления и отображения красных линий, обозначающих границы территорий, занятых линейными объектами и (или) предназначенных для размещения линейных объектов»;

- Приказ Министерства регионального развития РФ от 30.08.2007 № 85 «Об утверждении документов по ведению информационной системы обеспечения градостроительной деятельности»;

- Приказ Минрегиона Российской Федерации от 30.12.2009 № 624 «Об утверждении Перечня видов работ по инженерным изысканиям, по подготовке проектной документации, по строительству, реконструкции, капитальному ремонту объектов капитального строительства, которые оказывают влияние на безопасность объектов капитального строительства»;

- Распоряжение Правительства Свердловской области от 26.12.2011г. № 2360-РП «О соблюдении требований законодательства о санитарно-эпидемиологическом благополучии населения при осуществлении градостроительной деятельности на территории Свердловской области»;

- СанПиН 2.2.1/2.1.1.1200-03 «Санитарно-защитные зоны и санитарная классификация предприятий, сооружений и иных объектов»;

- СанПиН 2.1.4.1110 02 «Зоны санитарной охраны источников водоснабжения и водопроводов питьевого назначения»;

- СНиП 11-04-2003 «Инструкция о порядке разработки, согласования, экспертизе и утверждении градостроительной документации» в части не противоречащей Градостроительному кодексу;

- СНиП 11-02-96 «Инженерные изыскания для строительства. Основные положения»;

- СП 42.13330.2016. Свод правил. «Градостроительство. Планировка и застройка городских и сельских поселений. Актуализированная редакция СНиП 2.07.01-89\*»;

- СП 62.13330.2011 Свод правил, Газораспределительные системы, Актуализированная редакция СНиП 42-01-2002;

- СП 11-104-97 «Инженерно-геодезические изыскания для строительства»;

- СП 47.13330.2012 «Свод правил. Инженерные изыскания для строительства. Основные положения»;

- СП 34.13330.2012. Свод правил. Автомобильные дороги. Актуализированная редакция СНиП 2.05.02-85;

- СП 51.13330.2011 «СНиП 23-03-2003 Защита от шума»;

- РДС 30-201-98 «Инструкция о порядке проектирования и установления красных линий в городах и других поселениях Российской Федерации»;

- Инструкция по топографической съемке в масштабах 1:5000, 1:2000, 1:1000 и 1:500. ГКИНП-02-033-82;

- Инструкция о порядке контроля и приемки геодезических, топографических и картографических работ. ГКНИП (ГНТА) 17-004-99;

- Инструкция по развитию съемочного обоснования, съемке ситуации и рельефа с применением глобальных навигационных спутниковых систем ГЛОНАСС и GPS. ГКИНП (ОНТА) - 02-262-02;
- Нормативы градостроительного проектирования Свердловской области НГПСО 1-2009.66;
- Решение Думы Сысертского городского округа от 22.05.2018 № 63 «Об утверждении Положения о порядке организации и проведения публичных слушаний в Сысертском городском округе»;
- Местные нормативы градостроительного проектирования Сысертского городского округа, утвержденные решением Думы Сысертского городского округа от 22.05.2018 № 67;
- материалы инженерных изысканий, выполненные обществом с ограниченной ответственностью «ПроектГрад» в 2019 году.

Документация по планировке территории выполнена в местной системе координат Свердловской области (далее – МСК-66).

## 1. Краткая характеристика территории для размещения линейного объекта

Территория планируемого размещения линейного объекта расположена в Свердловской области, в южной части Сысертского городского округа. Ближайшим населенным пунктом к линейному объекту является деревня Космакова

Местоположение территории проектирования приведено на рисунке 1.

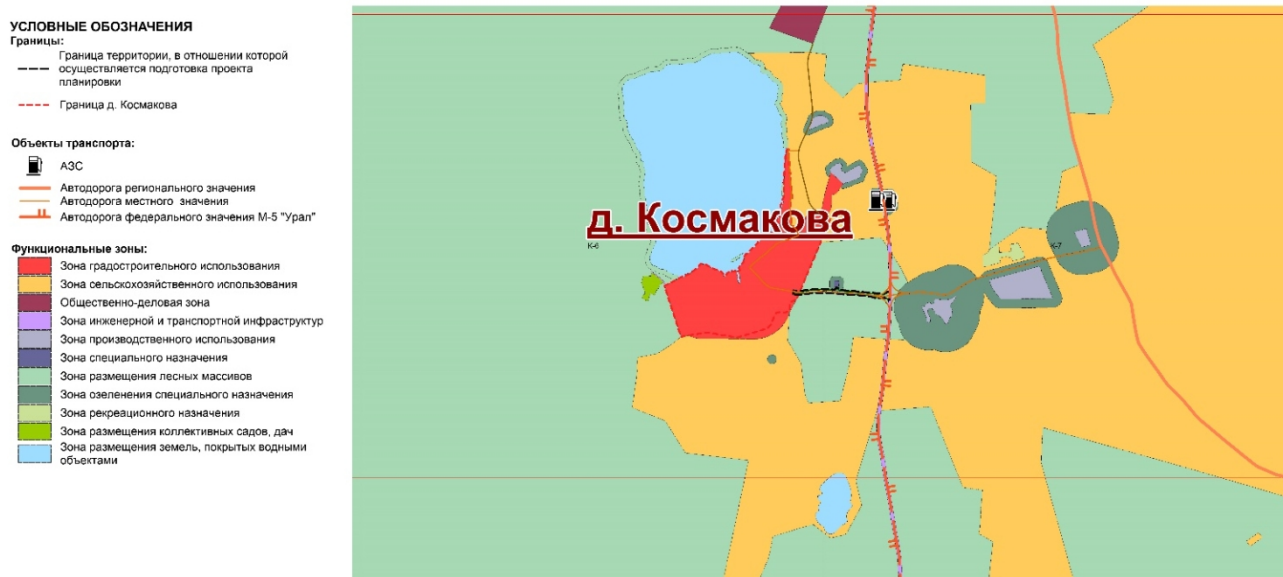


Рис. 1. Схема расположения территории проектирования

Граница зоны планируемого размещения линейного объекта определена с учетом размещения конструктивных элементов, предназначенных для обеспечения необходимых условий производства работ по содержанию линейного объекта в соответствии с нормами отвода земельных участков для постоянного размещения линейного объекта и временного занятия на период строительства и составляет 3,68 га.

Площадь постоянной полосы отвода составляет 2,68 га.

Площадь дополнительной полосы отвода, отводимой во временное пользование для нужд строительства (на период строительства), составляет 1,00 га.

В связи с реконструкцией автомобильной дороги местного значения проектом предлагается переустройство опоры воздушной линии электропередачи 10кВ ф. Космакова от ПС «Щелкун». Полоса временного отвода для реконструкции участка сети предусматривается с учетом охранной зоны. Площадь временного отвода для переустройства опоры ЛЭП составляет 0,25 га.

Территория планируемого размещения путепровода располагается на землях кадастрового района 66:25 Сысертский, в двух кадастровых кварталах с номерами 66:25:3613001 и 66:25:4001002.

Местоположение территории планируемого размещения линейного объекта на кадастровом плане территории представлено на рисунке 2.

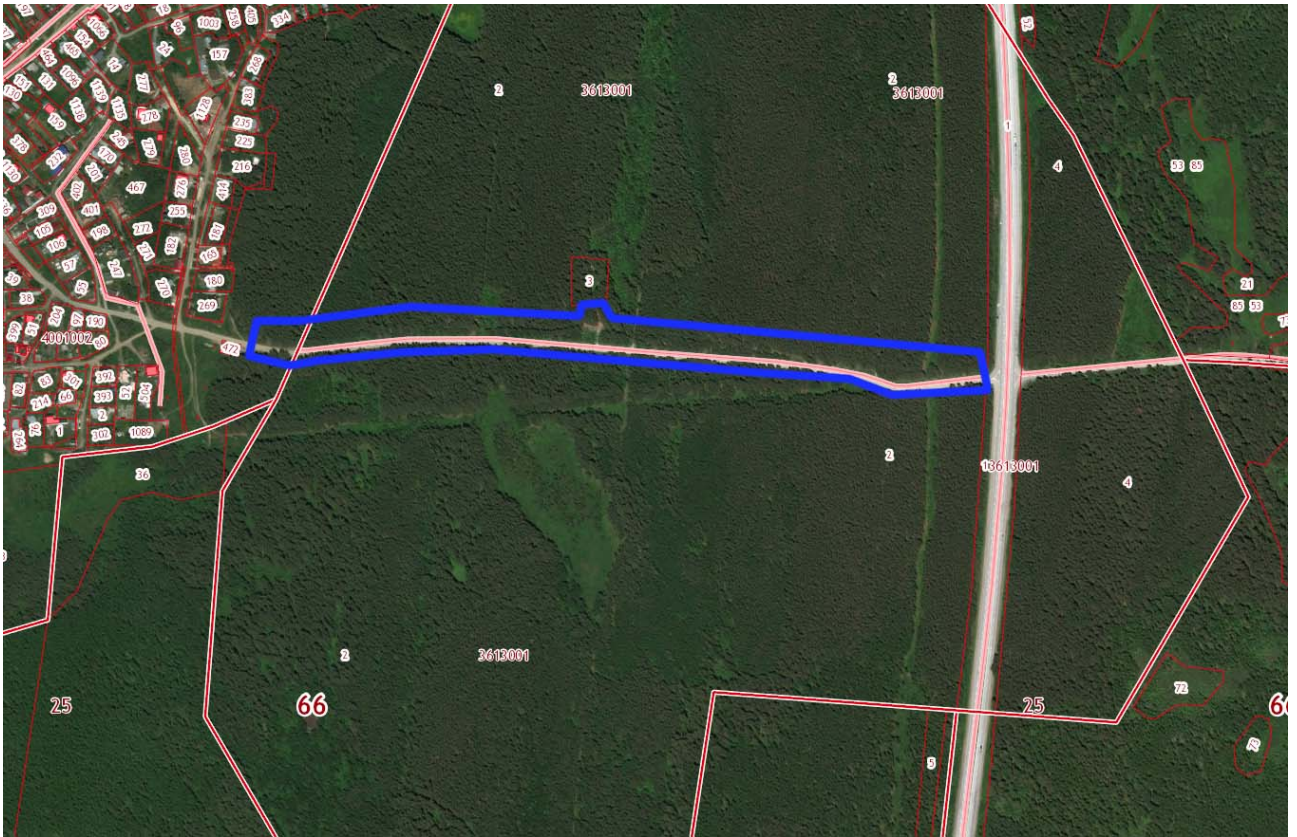


Рис. 2. Схема размещения территории планируемого размещения линейного объекта на кадастровом плане территории

На территории проектирования отсутствуют существующие и планируемые природные экологические и особо охраняемые природные территории федерального, областного и местного значения. Однако, линейный объект частично расположен на территории земель лесного фонда.

Сведения о существующем использовании территории приведены на Чертеже фактического использования территории (лист 9), масштаб 1:1000.

## 2. Сведения по установлению границ земельных участков и обоснование принятых решений

Целью настоящего проекта является установление границ застроенных и незастроенных земельных участков, предназначенных для размещения линейного объекта.

Проектом межевания предлагается формирование постоянного отвода для размещения линейного объекта и формирование временного отвода на период реконструкции линейного объекта.

Кроме того, проектом предлагается формирование временного отвода для переустройства опоры линии электропередач 10 кВ.

В границах кадастрового квартала 66:25:3613001 зона планируемого размещения предусмотрена на землях лесного фонда и землях промышленности, энергетики, транспорта, связи, радиовещания, телевидения, информатики, обеспечения космической деятельности, обороны, безопасности и иного специального назначения. В границах кадастрового квартала 66:25:4001002 зона размещения линейного объекта предусмотрена как на землях населенных пунктов в границах деревни Космакова, так и на землях лесного фонда.

В соответствии с выпиской из государственного лесного реестра линейный объект расположен в границах декларированного земельного участка 66:25:3613001:2 (входит в единое землепользование 66:25:0000000:154), относящегося к категории земель «Земли

лесного фонда», поставленного на учет без координат границ. Согласно Земельному Кодексу Российской Федерации настоящим проектом образование земельных участков из единого землепользования, находящегося в государственной собственности, предусмотрено с сохранением исходного в измененных границах.

Ведомость земельных участков, расположенных в зоне размещения линейного объекта приведена в таблице 1.

## Ведомость земельных участков, расположенных в зоне размещения линейного объекта

№ п/п	Кадастровый номер исходного земельного участка/статус	Площадь исходного земельного участка, кв. м.	Адрес	Категория земель исходного земельного участка	Разрешенное использование исходного земельного участка	Правообладатель исходного земельного участка	Вид права на исходный земельный участок/ форма собственности
1	2	3	4	5	6	7	8
В границах проектирования 66:25:3613001							
ЗЕМЕЛЬНЫЕ УЧАСТКИ							
1	66:25:3613001:1 (входит в единое землепользование 66:25:0000000:93) <i>ранее учтенный (уточненный)</i>	49775	р-н Сысертский	Земли промышленности, энергетики, транспорта, связи, радиовещания, телевидения, информатики, земли для обеспечения космической деятельности, земли обороны, безопасности и земли иного специального назначения	земельные участки, занимаемые автомобильными дорогами	Данные отсутствуют	Данные отсутствуют
2	66:25:3613001:2 (входит в единое землепользование 66:25:0000000:154) <i>ранее учтенный (декларированный)</i>	1377872/ 1331675*	р-н Сысертский	Земли лесного фонда	для ведения лесного хозяйства	Данные отсутствуют	Данные отсутствуют
66:25:0000000							
СООРУЖЕНИЕ							
1	66:25:0000000:1921	Протяженность 18191	Сысертский городской округ (от точки врезки в существующий газопровод в районе с. Щелкун до врезки газопровода к котельной с. Аверино, до задвижки у дороги на с. Абрамово, до ГРПШ-1 в д. Космакова)	-	-	-	-

За границами проектирования							
66:25:3613001							
ЗЕМЕЛЬНЫЕ УЧАСТКИ							
1	66:25:3613001:3 <i>ранее учтенный</i> (декларированный)	3253/ 3253*	Местоположение установлено относительно ориентира, расположенного за пределами участка. Ориентир д. Космакова. Участок находится примерно в 1 км. от ориентира по направлению на восток.	Земли особо охраняемых территорий и объектов	для размещения кладбища	Данные отсутствуют	Данные отсутствуют
2	66:25:3613001:4 (входит в единое землепользование 66:25:0000000:154) <i>ранее учтенный</i> (декларированный)	182128/ 177306*	р-н Сысертский	Земли лесного фонда	для ведения лесного хозяйства	Данные отсутствуют	Данные отсутствуют

\*площадь в соответствии с данными ЕГРН/фактическая площадь



### 3. Сведения о землях лесного фонда

Проектом предлагается образование частей земельного участка, относящегося к категории земель «земли лесного фонда» (кадастровый участок 66:25:0000000:154) для размещения постоянного и временного отводов автодороги.

В соответствии с материалами лесохозяйственного регламента Сысертского лесничества Свердловской области, утвержденного приказом Министерства природных ресурсов Свердловской области от 31.12.2008. № 1765, а также выписки № 557 из государственного лесного реестра (Приложение 1) и по данным Акта натурного технического обследования лесного участка №7 (Приложение 2), участок расположен на территории Сысертского лесничества, Верх-Сысертского участкового лесничества, Щелкунского участка в квартале 88 (выделы 29, 66, части выделов 4-7, 14, 15, 19-25, 65, 72,73), в защитных лесах - леса, выполняющие функции защиты природных и иных объектов леса, расположенные в защитных полосах лесов (леса, расположенные в границах полос отвода железных дорог и придорожных полос автомобильных дорог, установленных в соответствии с законодательством РФ о железнодорожном транспорте, законодательством об автомобильных дорогах и дорожной деятельности) и в эксплуатационных лесах.

В соответствии с видами разрешенного использования лесов предусмотрено строительство, реконструкция и эксплуатация линейных объектов (дороги), при этом предоставление лесных участков в целях реконструкции и эксплуатации существующих линейных объектов допускается во всех категориях лесов.

Схема участков лесных земель, предусмотренных под постоянную и временную полосы отвода линейного объекта приведена на рисунке 3.

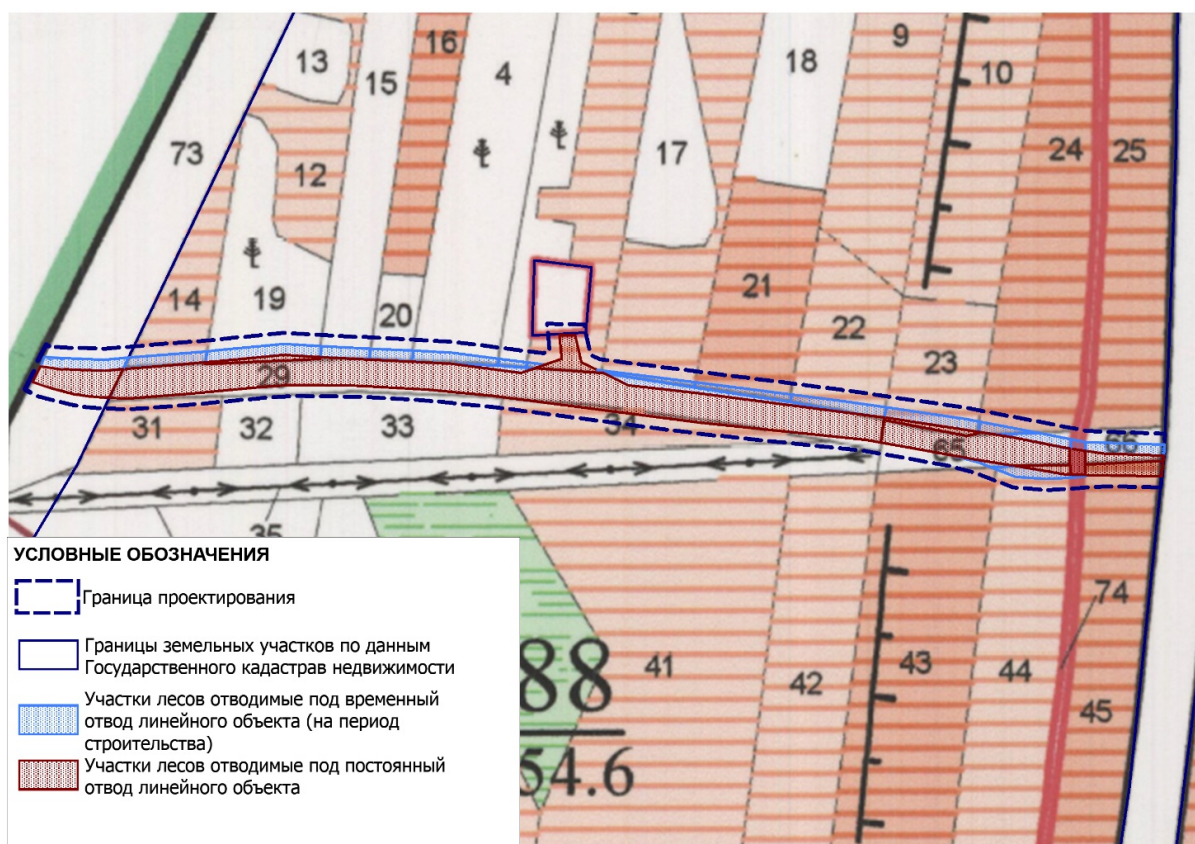


Рис. 3. Схема участков лесных земель, предусмотренных под постоянную и временную полосы отвода линейного объекта



Перечень участков лесных земель, предусмотренных для размещения линейного объекта, приведен в Таблице 2.

Таблица 2

Перечень участков лесных земель, предусмотренных для размещения линейного объекта

№п/п	Наименование лесничества и участкового лесничества и участка	Квартал лесничества	Выдел квартала	Предлагаемая к использованию площадь выдела, кв. м.
Защитные леса- леса, выполняющие функции защиты природных и иных объектов леса, расположенные в защитных полосах лесов (леса, расположенные в границах полос отвода железных дорог и придорожных полос автомобильных дорог, установленных в соответствии с законодательством РФ о железнодорожном транспорте, законодательством об автомобильных дорогах и дорожной деятельности)				
1	Сысертского лесничества, Верх-Сысертского участкового лесничества, Щелкунского участка (квартал 88).	88	23	0,05
			24	0,06
			25	0,04
			65	0,5
			66	0,6
			73	0,245
<b>Итого по категории</b>				<b>1,095</b>
Эксплуатационные леса				
2	Сысертского лесничества, Верх-Сысертского участкового лесничества, Щелкунского участка (квартал 88).	88	4	0,05
			5	0,02
			6	0,05
			7	0,05
			14	0,05
			15	0,03
			19	0,1
			20	0,03
			21	0,05
			22	0,05
			29	2,1
			72	0,005
<b>Итого под временный отвод:</b>				<b>2,585</b>
<b>ВСЕГО:</b>				<b>3,68</b>

По данным Акта натурного технического обследования №7 (Приложение 2), обследованный участок площадью 3,68 га пригоден для заявленных целей; предоставление лесного участка в аренду для строительства, реконструкции, эксплуатации линейных объектов (размещение линейного объекта транспортной инфраструктуры- автомобильная дорога, ограниченная улицей Проезжая деревни Космакова и автомобильной дорогой федерального значения М-5 «Урал») возможно.

### 3. Сведения о земельных участках образуемых, сохраняемых и преобразуемых

Постоянный отвод для линейного объекта образуется из 1 земельного участка и 1 части земельного участка.

Временный отвод для строительства автодороги сформирован из 1 земельного участка и 1 части земельного участка, состоящей из 3 контуров.

Временный отвод для переустройства опоры линии электропередач сформирован из 1 части земельного участка.

Настоящим проектом, образуемым земельным участкам и частям земельных участков присваиваются условные номера: ЗУ1, ЗУ1\чзу1 и так далее.

Основные характеристики образуемых земельных участков и частей земельных участков для постоянной и временной полос отвода линейных объектов с указанием вида разрешённого использования, площади и форм собственности представлены в таблице 3.

## Сведения о земельных участках и частях земельных участков для размещения линейного объекта

Условный номер земельного участка	Номер кадастрового квартала/участка (статус)	Вид разрешённого использования исходного земельного участка	Правообладатель исходного земельного участка	Необходимость проведения кадастровых работ	Категория земель, устанавливаемая по завершению работ	Вид разрешённого использования формируемого земельного участка в соответствии с классификатором видов разрешенного использования земельных участков	Площадь в границах временного отвода, кв. м
1	2	3	4	5	6	7	9
<b>ПОСТОЯННЫЙ ОТВОД (ДЛЯ РАЗМЕЩЕНИЯ ЛИНЕЙНОГО ОБЪЕКТА)</b>							
ЗУ1	66:25:4001002	-	Неограниченные земли	Образование земельного участка из неограниченных земель	Земли населенных пунктов	Земельные участки (территории) общего пользования 12.0	1673
66:25:0000000:154/ЧЗУ1	66:25:0000000:154	для ведения лесного хозяйства	Данные отсутствуют	Образование части земельного участка	Земли лесного фонда	для ведения лесного хозяйства	25130
<b>ИТОГО ПОД ПОСТОЯННЫЙ ОТВОД ЛИНЕЙНОГО ОБЪЕКТА</b>							26803
<b>ВРЕМЕННЫЙ ОТВОД (НА ПЕРИОД СТРОИТЕЛЬСТВА ОБЪЕКТА)</b>							
66:25:0000000:154/ЧЗУ2	66:25:0000000:154	для ведения лесного хозяйства	Данные отсутствуют	Образование части земельного участка	Земли лесного фонда	для ведения лесного хозяйства	9226
ЗУ2	66:25:3613001	-	Неограниченные земли	Образование земельного участка из неограниченных земель	-	Земельные участки (территории) общего пользования 12.0	796
<b>ИТОГО ПОД ВРЕМЕННЫЙ ОТВОД (НА ПЕРИОД СТРОИТЕЛЬСТВА ОБЪЕКТА)</b>							10022
<b>ВРЕМЕННЫЙ ОТВОД (НА ПЕРИОД СТРОИТЕЛЬСТВА ОБЪЕКТА) ПЕРЕНОС ОПОР ЛИНИИ ЭЛЕКТРОПЕРЕДАЧ</b>							
Границы зоны планируемого размещения линейного объекта, подлежащего переустройству, полностью попадают в границы зоны планируемого размещения проектируемого линейного объекта. В связи с тем, что переустройство линии электропередач будет производиться одновременно со строительством автодороги, образование участков и частей земельных участков под временный отвод для переустройства линии электропередач не предусмотрено.							
66:25:0000000:154/ЧЗУ3	66:25:0000000:154	для ведения лесного хозяйства	Данные отсутствуют	Образование части земельного участка	Земли лесного фонда	для ведения лесного хозяйства	2549

#### 4. Ведомость образуемых земельных участков

Проект межевания выполнен в МСК-66.

Сведения об образуемых земельных участках и частях земельных участков, которые содержат площади, виды разрешённого использования территории и координаты поворотных точек, представлены в таблице 4.

Таблица 4

Ведомость образуемых земельных участков и частей земельных участков

Обозначение (кадастровый номер) образуемого земельного участка	Площадь земельного участка, кв. м	Вид использования земельного участка	Координаты поворотных точек		
			№	X	Y
1	2	3	4	5	6
<b>ПОСТОЯННЫЙ ОТВОД (ДЛЯ РАЗМЕЩЕНИЯ ЛИНЕЙНОГО ОБЪЕКТА)</b>					
ЗУ1	1673	Земельные участки (территории) общего пользования 12.0	1	1105678.79	5084437.15
			2	1105592.37	5084400.11
			3	1105592.37	5084352.68
			4	1105593.35	5084338.91
			5	1105598.64	5084292.48
			6	1105612.55	5084226.94
			7	1105628.03	5084153.81
			8	1105684.67	5084179.20
			9	1105671.15	5084242.81
			10	1105672.13	5084382.35
			66:25:0000000:154/ЧЗУ1	25130	для ведения лесного хозяйства
1	336984.55	1549725.15			
2	337010.90	1549736.44			
3	337021.89	1549824.32			
4	337029.89	1549883.10			
5	337028.52	1550036.10			
6	337022.66	1550100.24			
7	337031.27	1550121.63			
8	337037.24	1550136.65			
9	337058.74	1550133.70			
10	337058.92	1550148.09			
11	337034.67	1550154.85			
12	337028.28	1550169.54			
13	337015.79	1550198.21			
14	337011.31	1550259.63			
15	336996.50	1550429.93			
16	336983.24	1550551.35			
17	336975.11	1550601.16			
18	336971.71	1550635.86			
19	336972.19	1550690.49			
20	336953.07	1550689.34			
21	336951.22	1550602.24			
22	336960.72	1550523.99			
23	336964.30	1550497.06			
24	336974.88	1550418.02			
25	336984.43	1550266.02			
26	337000.80	1550075.06			
27	337004.09	1550016.82			
28	337004.68	1549950.65			
29	337003.31	1549892.49			
30	336999.85	1549863.24			
31	336990.83	1549795.04			
32	336984.55	1549742.44			
33	336984.55	1549725.15			
1	336984.55	1549725.15			

Обозначение (кадастровый номер) образуемого земельного участка	Площадь земельного участка, кв. м	Вид использования земельного участка	Координаты поворотных точек					
			№	X	Y			
1	2	3	4	5	6			
<b>ВРЕМЕННЫЙ ОТВОД (ДЛЯ РАЗМЕЩЕНИЯ ЛИНЕЙНОГО ОБЪЕКТА)</b>								
66:25:0000000:154/ЧЗУ2	9226	для ведения лесного хозяйства	Контур 1					
			1	337031.27	1550121.63			
			2	337038.49	1550036.60			
			3	337039.93	1549882.46			
			4	337031.80	1549823.03			
			5	337021.59	1549741.01			
			6	337010.90	1549736.44			
			7	337021.89	1549824.32			
			8	337029.89	1549883.10			
			9	337028.52	1550036.10			
			10	337022.66	1550100.24			
			1	337031.27	1550121.63			
						Контур 2		
			1	336952.00	1550639.01			
			2	336951.22	1550602.24			
			3	336960.72	1550523.99			
			4	336964.30	1550497.06			
			5	336958.51	1550522.57			
			6	336947.16	1550555.94			
			7	336946.32	1550583.72			
			1	336952.00	1550639.01			
						Контур 3		
			1	336982.22	1550690.67			
			2	336981.45	1550618.86			
			3	336997.93	1550508.96			
			4	337009.82	1550392.45			
			5	337028.28	1550169.54			
			6	337015.79	1550198.21			
			7	337011.31	1550259.63			
			8	336996.50	1550429.93			
			9	336983.24	1550551.35			
			10	336975.11	1550601.16			
			11	336971.71	1550635.86			
12	336972.19	1550690.49						
1	336982.22	1550690.67						
ЗУ2	796	Земельные участки (территории) общего пользования 12.0	1	1105678.79	5084437.15			
			2	1105713.87	5084452.12			
			3	1105704.86	5084380.21			
			4	1105704.08	5084248.65			
			5	1105715.44	5084191.96			
			6	1105684.67	5084179.20			
			7	1105671.15	5084242.81			
			8	1105672.13	5084382.35			
			9	1105678.79	5084437.15			
1	1105678.79	5084437.15						
<b>ВРЕМЕННЫЙ ОТВОД (ДЛЯ ПЕРЕНОСА ЛИНЕЙНОГО ОБЪЕКТА)</b>								
66:25:0000000:154/ЧЗУ3	2549	для ведения лесного хозяйства	1	1105467.52	5087197.09			
			2	1105468.90	5087154.38			
			3	1105530.24	5087145.13			
			4	1105577.86	5087530.83			
			5	1105578.84	5087550.04			
			6	1105511.03	5087557.52			
			7	1105511.03	5087536.65			
			1	1105467.52	5087197.09			

Графическое отображение образуемых земельных участков приведено в графической части на чертеже межевания территории, масштаб 1:1000, лист 8.

#### 5. Ведомость участков изъятия для государственных или нужд

В результате анализа предоставленных кадастровых данных для размещения линейного объекта необходимость изъятия земельных участков отсутствует.

#### 6. Предложения по установлению публичных сервитутов

Необходимость установления публичных сервитутов отсутствует.

#### 7. Основные технико-экономические показатели проекта межевания

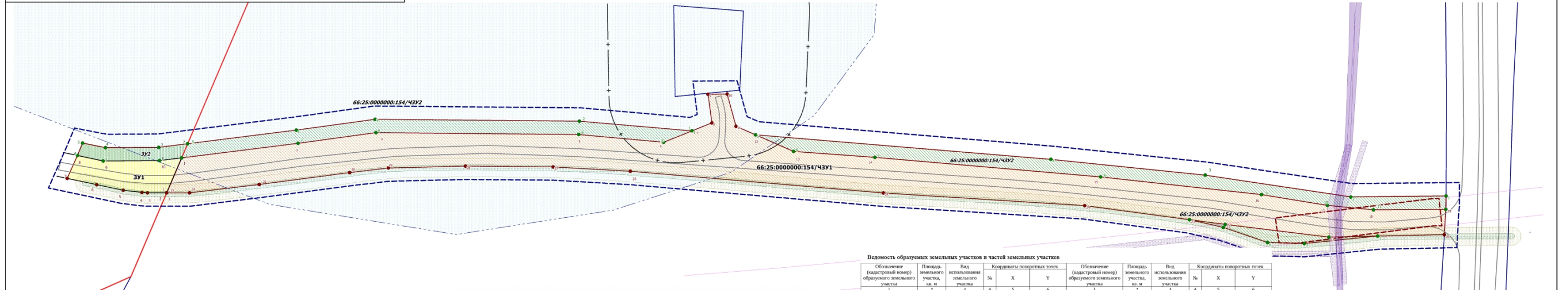
Основные технико-экономические показатели настоящего проекта приведены в таблице 5.

Таблица 5

Основные технико-экономические показатели проекта межевания

№ п/п	Наименование показателей	Единица измерения	Современное состояние	Расчетный срок
1	Площадь проектируемой территории - всего	га	5,91	5,91
2	Площадь постоянной полосы отвода	га	-	2,68
3	Площадь временной полосы отвода для строительства автодороги		—	1,00
4.	Площадь временной полосы отвода для переустройства опоры линии электропередач	га	-	0,25
5	Территории, подлежащие межеванию	га	-	3,68
	в том числе:			
5.1	земли лесного фонда	га	-	3,74
5.2	Земли населенных пунктов	га	-	0,19
5	Территории, не подлежащие межеванию	га	—	1,97

Чертеж межевания территории. Основной чертеж  
М 1:1000



Чертеж межевания территории на период переустройства линии электропередач 10 кВт

- УСЛОВНЫЕ ОБОЗНАЧЕНИЯ:**
- Граница проектирования
  - Граница деревни Косаково
  - Устанавливаемые красные линии
  - Границы земельных участков, поставленных на кадастровый учет
  - Граница зоны планируемого размещения линейного объекта подлежащего переносу (линия электропередач 10 кВт)
- Образуемые участки и части земельных участков:**
- Участок, образуемый под постоянный отвод линейного объекта транспортной инфраструктуры (автомобильная дорога, ограниченная улицей Проезжая деревни Косаково и автомобильной дорогой федерального значения М-5 «Урал»)
  - Часть земельного участка, образуемого под постоянный отвод линейного объекта транспортной инфраструктуры (автомобильная дорога, ограниченная улицей Проезжая деревни Косаково и автомобильной дорогой федерального значения М-5 «Урал»)
  - Участки образуемые для временного отвода (на период строительства линейного объекта транспортной инфраструктуры)
  - Части земельных участков, образуемых для временного отвода (на период строительства линейного объекта транспортной инфраструктуры)
  - Контуры проезжей части
- Зоны с особыми условиями использования территорий:**
- Нормативная ориентировочная санитарно-защитная зона
  - Охранная зона линии связи
  - Охранная зона линии связи, сведения о которой внесены в ЕГРН
  - Охранная зона объекта электроснабжения
  - Охранная зона объекта газоснабжения
  - Минимальное расстояние от газопровода до фундаментов зданий и сооружений
  - Зона санитарной охраны источника питьевого водоснабжения III пояс
  - Поворотная точка участка и части земельного участка, образуемого под постоянный отвод
  - Поворотная точка земельного участка и части земельного участка, образуемого под временный отвод
- УСЛОВНЫЕ ОБОЗНАЧЕНИЯ:**
- Граница проектирования
  - Границы земельных участков, поставленных на кадастровый учет
- Образуемые участки:**
- Часть земельного участка, образуемая на период переустройства линии электропередач 10 кВт
- Зоны с особыми условиями использования территорий:**
- Нормативная ориентировочная санитарно-защитная зона
  - Охранная зона линии связи, сведения о которой внесены в ЕГРН
  - Охранная зона объекта электроснабжения
  - Охранная зона объекта газоснабжения
  - Минимальное расстояние от газопровода до фундаментов зданий и сооружений
- Координаты поворотных точек**
- | №  | X            | Y          |
|----|--------------|------------|
| 1  | 1 105 952.79 | 5084407.15 |
| 2  | 1 105 952.37 | 5084400.11 |
| 3  | 1 105 952.37 | 5084352.68 |
| 4  | 1 105 953.35 | 5084338.91 |
| 5  | 1 105 958.44 | 5084292.48 |
| 6  | 1 105 612.55 | 5084274.44 |
| 7  | 1 105 628.03 | 5084153.81 |
| 8  | 1 105 648.47 | 5084179.20 |
| 9  | 1 105 671.15 | 5084142.81 |
| 10 | 1 105 672.13 | 5084182.35 |
| 11 | 1 105 678.79 | 5084171.15 |
| 12 | 1 105 678.79 | 5084171.15 |
| 13 | 337021.89    | 1549774.44 |
| 14 | 337021.89    | 1549824.32 |
| 15 | 337029.89    | 1549883.10 |
| 16 | 337028.52    | 1550006.10 |
| 17 | 337022.66    | 1550109.24 |
| 18 | 337011.27    | 1550211.63 |
| 19 | 337012.24    | 1550136.65 |
| 20 | 337026.74    | 1550123.70 |
| 21 | 337028.52    | 1550148.09 |
| 22 | 337034.07    | 1550154.85 |
| 23 | 337028.28    | 1550169.54 |
| 24 | 337015.79    | 1550198.21 |
| 25 | 337011.31    | 1550279.63 |
| 26 | 336996.50    | 1550429.93 |
| 27 | 336984.24    | 1550511.35 |
| 28 | 336975.11    | 1550601.16 |
| 29 | 336971.71    | 1550635.86 |
| 30 | 336971.19    | 1550699.49 |
| 31 | 336971.07    | 1550809.34 |
| 32 | 336969.22    | 1550822.54 |
| 33 | 336962.72    | 1550823.99 |
| 34 | 336957.88    | 1550818.02 |
| 35 | 336954.43    | 1550766.02 |
| 36 | 337005.89    | 1550755.06 |
| 37 | 337004.09    | 1550816.82 |
| 38 | 337004.48    | 1550905.65 |
| 39 | 337003.31    | 1550892.49 |
| 40 | 336999.85    | 1549963.24 |
| 41 | 336998.82    | 1549795.04 |
| 42 | 336984.55    | 1549742.44 |
| 43 | 336984.55    | 1549725.15 |
| 44 | 336984.55    | 1549725.15 |

**Ведомость образуемых земельных участков и частей земельных участков**

Обозначение образуемого земельного участка	Площадь земельного участка, кв. м	Вид использования земельного участка	Координаты поворотных точек			Обозначение образуемого земельного участка	Площадь земельного участка, кв. м	Вид использования земельного участка	Координаты поворотных точек		
			№	X	Y				№	X	Y
ЗУ1	1673	Земельные участки (территория) общего пользования 12.0	1	1 105 952.79	5084407.15	ЗУ2	796	Размещение автомобильных дорог 7.2.1	1	337039.93	1549882.46
			2	1 105 952.37	5084400.11				2	337031.80	1549821.03
			3	1 105 952.37	5084352.68				3	337031.80	1549776.44
			4	1 105 953.35	5084338.91				4	337021.89	1549824.32
			5	1 105 958.44	5084292.48				5	337029.89	1549883.10
			6	1 105 612.55	5084274.44				6	337028.52	1550006.10
			7	1 105 628.03	5084153.81				7	337022.66	1550109.24
			8	1 105 648.47	5084179.20				8	337021.89	1550136.65
			9	1 105 671.15	5084142.81				9	337011.27	1550211.63
			10	1 105 672.13	5084182.35				10	336982.22	1550690.67
66:25:0000000:154/43У1	25130	для ведения лесного хозяйства	1	1 105 678.79	5084171.15	11	336981.45	1550618.86			
			2	336981.45	1550618.86	12	336997.93	1550608.96			
			3	336984.55	1549725.15	13	337009.42	1550592.45			
			4	337019.89	1549774.44	14	337028.28	1550169.54			
			5	337021.89	1549824.32	15	337015.79	1550198.21			
			6	337029.89	1549883.10	16	337011.31	1550279.63			
			7	337028.52	1550006.10	17	336996.50	1550429.93			
			8	337022.66	1550109.24	18	336984.24	1550511.35			
			9	337011.27	1550211.63	19	336975.11	1550601.16			
			10	337012.24	1550136.65	20	336971.71	1550635.86			
66:25:0000000:154/43У2	9226		1	337011.27	1550211.63	11	336982.22	1550690.67			
			2	337012.24	1550136.65	12	336981.45	1550618.86			
			3	336982.22	1550690.67	13	336997.93	1550608.96			
			4	336981.45	1550618.86	14	337009.42	1550592.45			
			5	336984.55	1549725.15	15	337028.28	1550169.54			
			6	337019.89	1549774.44	16	337015.79	1550198.21			
			7	337021.89	1549824.32	17	337011.31	1550279.63			
			8	337029.89	1549883.10	18	336996.50	1550429.93			
			9	337028.52	1550006.10	19	336984.24	1550511.35			
			10	337022.66	1550109.24	20	336975.11	1550601.16			

Датум: № 01.08.01 от 01.08.2019

Документы по планировке территории для размещения линейного объекта транспортной инфраструктуры - автомобильная дорога, ограниченная улицей Проезжая деревни Косаково и автомобильной дорогой федерального значения М-5 «Урал», санитарно-защитная зонами шириной 1,0 км

Имя	Фамилия	Пол	М.П. подп.	Подпись	Дата
Иван	Иванов	М.П.			01.08.2019
Иванов	Иванов	М.П.			01.08.2019
Иванов	Иванов	М.П.			01.08.2019
Иванов	Иванов	М.П.			01.08.2019

Проект планировки и межевания территории

Частка кадастровой территории (общая часть)

№ 1:1000

Лист 8 из 9