



## АДМИНИСТРАЦИЯ СЫСЕРТСКОГО ГОРОДСКОГО ОКРУГА ПОСТАНОВЛЕНИЕ

---

от 08.09.2020 № 1606  
г. Сысерть

### **О назначении публичных слушаний по проекту внесения изменений в генеральный план Сысертского городского округа, генеральный план Сысертского городского округа применительно к территории села Кашино и Правила землепользования и застройки Сысертского городского округа**

В соответствии с Федеральным законом от 06 октября 2003 года № 131-ФЗ «Об общих принципах организации местного самоуправления в Российской Федерации», статьями 5.1, 28 Градостроительного кодекса Российской Федерации, Правилами землепользования и застройки Сысертского городского округа, утвержденными решением Думы Сысертского городского округа от 24.01.2008 № 323, генеральным планом Сысертского городского округа, утвержденным решением Думы Сысертского городского округа от 08.08.2013 № 221, генеральным планом Сысертского городского округа применительно к территории села Кашино, утвержденным решением Думы Сысертского городского округа от 08.08.2013 № 234, положением «О составе, порядке подготовки генерального плана Сысертского городского округа и порядке внесения в него изменений», утвержденным решением Думы Сысертского городского округа от 27.08.2015 № 467, руководствуясь Положением о порядке организации и проведении публичных слушаний в Сысертском городском округе, утвержденным решением Думы Сысертского городского округа от 22.05.2018 № 63, с учетом заключения Правительства Свердловской области от 24.08.2020 № 16-01-73/12 по проекту документа территориального планирования «Проект внесения изменений в генеральный план Сысертского городского округа, генеральный план Сысертского городского округа применительно к территории села Кашино»,

### **ПОСТАНОВЛЯЮ:**

1. Назначить проведение публичных слушаний по проекту внесения изменений в генеральный план Сысертского городского округа, генеральный план Сысертского городского округа применительно к территории села Кашино и Правила землепользования и застройки Сысертского городского округа (далее - Проект) согласно приложению.

2. Провести публичные слушания по Проекту 22 сентября 2020 года в 17 часов 15 минут по адресу: Свердловская область, Сысертский район, село Кашино, улица Ленина, 43а, здание Центральной сельской администрации, актовЫй зал.

3. Установить, что регистрация участников публичных слушаний с указанием фамилии, имени, отчества, почтового адреса производится при наличии паспорта гражданина Российской Федерации либо иного документа, удостоверяющего личность гражданина, постоянно проживающего на территории Сысертского городского округа либо являющегося правообладателем земельных участков и (или) объектов капитального строительства, находящихся на территории Сысертского городского округа, начинается не менее чем за 30 минут и заканчивается за 5 минут до начала публичных слушаний.

4. Установить место и время ознакомления заинтересованных лиц с материалами публичных слушаний в рабочие дни в период с 9.00 до 16.00 часов в здании Администрации Сысертского городского округа по адресу: Свердловская область, Сысертский район, город Сысерть, улица Ленина, дом 35, Комитет по управлению муниципальным имуществом, архитектуре и градостроительству, кабинет № 18.

5. Создать и утвердить состав комиссии по проведению публичных слушаний (далее - Комиссия):

Александровский А.В. - Заместитель Главы Администрации Сысертского городского округа - Председатель Комитета по управлению муниципальным имуществом, архитектуре и градостроительству Администрации Сысертского городского округа, председатель Комиссии;

Капалина Е.А. - заместитель председателя Комитета по управлению муниципальным имуществом, архитектуре и градостроительству Администрации Сысертского городского округа, заместитель председателя Комиссии;

Рахматуллина Я.Р. - главный специалист Комитета по управлению муниципальным имуществом, архитектуре и градостроительству Администрации Сысертского городского округа, секретарь Комиссии.

Члены Комиссии:

Козырева А.В. - ведущий специалист Комитета по управлению муниципальным имуществом, архитектуре и градостроительству Администрации Сысертского городского округа;

Безруков И.П. - глава Центральной сельской администрации;

Королев С.М. - депутат Думы Сысертского городского округа (по согласованию);

Кочмарев А.А. - депутат Думы Сысертского городского округа (по согласованию).

6. Установить срок проведения публичных слушаний по Проекту не менее одного месяца и не более трех месяцев со дня оповещения жителей Сысертского городского округа, заинтересованных лиц о времени и месте

их проведения до дня опубликования заключения о результатах публичных слушаний по Проекту.

7. Функции организатора публичных слушаний по Проекту возложить на Комиссию.

8. Комиссии:

1) организовать и провести публичные слушания по Проекту с участием правообладателей земельных участков и (или) объектов капитального строительства, находящихся в границах территории Сысертского городского округа, в отношении которой подготовлен Проект;

2) организовать выставку-экспозицию демонстрационных материалов по Проекту:

- в фойе здания Администрации Сысертского городского округа по адресу: Свердловская область, Сысертский район, город Сысерть, улица Ленина, дом 35;

- в фойе здания Центральной сельской администрации по адресу: Свердловская область, Сысертский район, село Кашино, улица Ленина, 43а;

3) осуществить прием от физических, юридических и иных заинтересованных лиц предложений, и рекомендаций по выносимому на публичные слушания вопросу в письменном виде, для включения их в протокол публичных слушаний, в рабочее время, с даты регистрации настоящего постановления до дня проведения публичных слушаний по адресу: Свердловская область, Сысертский район, город Сысерть, улица Ленина, 35, кабинет № 3 Администрации Сысертского городского округа;

4) обеспечить опубликование заключения о результатах публичных слушаний по Проекту в официальном издании «Вестник Сысертского городского округа» и размещение на сайте Сысертского городского округа в сети Интернет.

9. Контроль за исполнением настоящего постановления оставляю за собой.

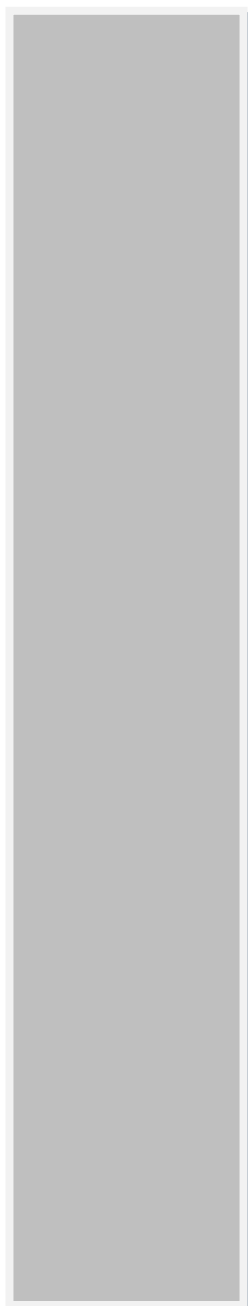
10. Настоящее постановление опубликовать в официальном издании «Вестник Сысертского городского округа» и разместить на сайте Сысертского городского округа в сети Интернет.

Глава Сысертского  
городского округа

Д.А. Нисковских

%SIGN\_STAMP%

Приложение  
к постановлению Администрации  
Сысертского городского округа  
от 08.09.2020 № 1606



**Внесение изменений в генеральный план  
Сысертского городского округа,  
генеральный план Сысертского городского округа  
применительно к территории села Кашино**

**Книга 1. Положения  
о территориальном планировании**

Сысерть  
2020

## **Введение**

Проект «Внесение изменений в генеральный план Сысертского городского округа, генеральный план Сысертского городского округа применительно к территории села Кашино» (далее - Проект) подготовлен на основании Постановления Администрации Сысертского городского округа от 07.05.2020 г. № 868 «О разработке проектов внесения изменений в генеральный план Сысертского городского округа, генеральный план Сысертского городского округа применительно к территории села Кашино и Правила землепользования и застройки Сысертского городского округа».

Проектом вносятся изменения в следующие документы территориального планирования:

1) генеральный план Сысертского городского округа, утвержденный решением Думы Сысертского городского округа от 08.08.2013 № 221 (с изменениями от 03.12.2014 № 407, от 29.04.2015 № 437, от 27.08.2015 № 468, от 24.12.2015 № 499, от 01.03.2016 № 515, от 31.03.2016 № 523, от 28.04.2016 № 526, от 30.06.2016 № 542, от 06.09.2016 № 555, от 01.12.2016 № 574, от 30.11.2017 № 30, от 29.11.2018 № 117, от 29.11.2018 № 119, от 29.11.2018 № 120, от 28.02.2019 № 141, от 28.03.2019 № 144, от 28.03.2019 № 145, от 28.03.2019 № 146, от 29.05.2019 № 154, от 26.09.2019 № 178, от 31.10.2019 № 197, от 31.10.2019 № 198, от 27.02.2020 № 219, от 14.04.2020 № 223, от 25.06.2020 № 242, от 27.08.2020 № 253, от 27.08.2020 № 254);

2) генеральный план Сысертского городского округа применительно к территории села Кашино, утвержденный решением Думы Сысертского городского округа от 08.08.2013 № 234 (с изменениями от 28.03.2019 № 145, от 31.10.2019 № 197).

### **1. Основные планировочные решения по территории населенного пункта село Кашино**

Настоящим проектом предусмотрено:

1.1. Приведение графических материалов генерального плана Сысертского городского округа применительно к территории села Кашино в соответствие с требованиями, установленными приказом Министерства экономического развития Российской Федерации от 09.01.2018 № 10 «Об утверждении Требований к описанию и отображению в документах территориального планирования объектов федерального значения, объектов регионального значения, объектов местного значения и о признании утратившим силу приказа Минэкономразвития России от 7 декабря 2016 г. № 793».

1.2. Включение в границы села Кашино земельного участка с кадастровым номером 66:25:1405002:689. Категория земель «Земли сельскохозяйственного назначения». Площадь земельного участка – 10,89 га. Вид разрешенного использования **«Образование и просвещение» для строительства комплекса объектов Образовательного центра.**

На территории городского округа, в окрестностях г. Сысерть и село Кашино, в настоящее время фактически сформировалась зона преимущественного размещения объектов спортивно-рекреационного

назначения. В рамках реализации Стратегии социально-экономического развития Сысертского городского округа до 2035 года, утвержденной Решением Думы Сысертского городского округа от 04.12.2019 года № 204 (далее-Стратегия) и предусматривающей увеличение до 55% доли взрослого населения, регулярно занимающегося спортом, и до 45% - аналогичной доли населения в возрасте от 6 до 17 лет, а также - в целях создания на территории округа новых рабочих мест, привлечения инвестиций и увеличении доходной части бюджета, Администрацией Сысертского городского округа было принято решение о формировании в районе села Кашино современного спортивно – рекреационного кластера.

Спортивно – рекреационный кластер планируется сформировать в составе трех зон: Западной, Северной и Южной.

**Западная зона** включает территорию существующего Гольф-курорта.

**Северная зона** располагается к северу от дороги «подъезд к Гольф-курорту» и включает территорию для планируемого размещения объектов, подлежащих строительству в Свердловской области в рамках подготовки к проведению XXXII Всемирной летней Универсиады 2023 года, а также - спортивных объектов местного значения, в том числе: Центра настольного тенниса, Футбольного центра, Скейт-парка, Экстрим парка.

**Южная зона** располагается к югу от дороги «подъезд к Гольф-курорту» и включает территорию, предназначенную для размещения образовательно-рекреационного центра.

Западная и Северная зона предназначены преимущественно для населения, планирующего заниматься активно различными видами спорта, или для населения, профессионально занимающегося спортом. Южная зона – для населения разных возрастных групп, которые намерены заняться саморазвитием в процессе творчества, рождения новых идей и работы над реализацией значимых для них целей. В этой зоне планируется предоставлять услуги, как в области дополнительного образования и организации совместного досуга и отдыха детей и взрослых, так и в области спорта и в области профессиональной ориентации молодого поколения. Это территория также может быть использована и для реализации совместных программ с образовательными организациями (университетами, колледжами, школами), и для реализации социальных программ предприятий. Концепция развития в районе села Кашино спортивно-рекреационного кластера Сысертского городского округа представлена на рисунке 4.

В целях реализации указанных решений и стратегического плана по развитию территории городского округа настоящим Проектом определяются предложения по внесению изменений в генеральный план Сысертского городского округа для формирования Южной зоны спортивно-рекреационного кластера. Состав объектов, планируемых к размещению в Южной зоне представлен в таблице 1.

## Состав объектов, планируемых к размещению в Южной зоне

Таблица 1

№ п/п	Наименование показателей	Ед. измерения	Показатель
1.	Здание образовательного центра	м <sup>2</sup>	8400
2.	Здание водного центра	м <sup>2</sup>	4000
3.	Котельная, насосная, пост охраны, гараж, склад	м <sup>2</sup>	260
4.	Жилой блок	объект	15
5.	Учебное футбольное поле	м <sup>2</sup>	2500
6.	Площадка для волейбола	м <sup>2</sup>	730
7.	Площадка для баскетбола	м <sup>2</sup>	365
8.	Веревоочный парк	м <sup>2</sup>	780
9.	Учебный скейт-парк	м <sup>2</sup>	300
10.	Полоса препятствий	м <sup>2</sup>	300
11.	Ледовая арена	м <sup>2</sup>	2500
12.	Стоянка велосипедов и самокатов	м <sup>2</sup>	500
13.	Площадки, беседки,	м <sup>2</sup>	2750
14.	Огород с теплицей	м <sup>2</sup>	1000

1.3. Внесение изменений в схемы инженерно-транспортного обеспечения села Кашино, с увеличением протяженности водопроводной сети на 0,42 км, канализационной сети - на 0,86 км, сетей газоснабжения - на 0,13 км, жилых улиц – на 1,95 км.

В настоящее время, северо-восточнее села Кашино, завершаются работы по реконструкции транспортной развязки на пересечении автодороги общего пользования федерального значения М-5 «Урал» Москва – Рязань – Пенза – Самара – Уфа – Челябинск (подъезд к г. Екатеринбург)» (далее по тексту - Автодорога М-5) и автодороги регионального значения «г. Арамилы – д. Андреевка». Конфигурация строящейся транспортной развязки не соответствует конфигурации развязки, отображенной в документах территориального планирования Сысертского городского округа.

При подготовке проекта реконструкция транспортной развязки органами государственной власти Свердловской области было принято решение о переносе на другой участок Автодороги М-5 точки примыкания к указанной автодороге северного подъезда к селу Кашино. В настоящее время завершаются работы по подготовке проектной документации на вновь формируемый участок автодороги местного значения и на участок примыкания к Автодороге М-5.

При подготовке Концепции развития спортивно-рекреационного кластера в районе села Кашино органами местного самоуправления Сысертского городского округа было принято решение об обеспечении 100% объектов спортивно-рекреационного кластера централизованными системами инженерного обеспечения.

### *Система водоснабжения объектов*

В настоящее время на территории гольф-курорта «Pine Creek Golf Resort» функционирует скважина питьевой воды с утвержденным запасом 502 м<sup>3</sup>/сутки. Суммарный объем водопотребления объектов, функционирующих на территории гольф-курорта, и объектов, планируемых к строительству составляет – 232,67 м<sup>3</sup>/сутки. Резерв - 269,33 м<sup>3</sup>/сутки.

По предварительным расчетам, выполненным по Приложению № 14 к Нормативам градостроительного проектирования Свердловской области

НГПСО -1-2009.66 потребность в объемах водоснабжения объектов, планируемых к размещению:

- в «Северной зоне» составляет 164,48 м<sup>3</sup>/сутки;
- в «Южной зоне» составляет 81,21 м<sup>3</sup>/сутки.

Расчеты выполнены по показателям наибольшего водопотребления в сутки. Сумма объемов планируемого водопотребления составляет **245,69** м<sup>3</sup>/сутки, что меньше выявленного резерва на 23,64 м<sup>3</sup>/сутки.

Исходя из наличия объемов резервного запаса воды, систему централизованного водоснабжения объектов спортивно-рекреационного кластера возможно подключить к скважине питьевой воды, расположенной на территории гольф-курорта «Pine Creek Golf Resort».

#### *Система водоотведения хозяйственно-бытовых стоков*

В селе Кашино в настоящее время функционирует централизованная система водоотведения. Централизованным водоотведением обеспечена секционная жилая застройка и часть общественно-деловых объектов, расположенных в южной части села Кашино. Водоотведение от этих объектов осуществляется по самотечным и напорным коллекторам на очистные сооружения г. Сысерть.

Кроме того, в рамках реализации программы по строительству жилого района «Николин ключ», к югу от р. Черемшанка были построены очистные сооружения, рассчитанные на прием стоков в объеме 380 м<sup>3</sup>/сутки, из объема которых в настоящее время задействовано 40 м<sup>3</sup>/сутки. Резерв – 340 м<sup>3</sup>/сутки.

Общий объем стоков от всех объектов, планируемых к размещению, принят условно равным объему водопотребления, в том числе:

- по «Северной зоне» - 164,48 м<sup>3</sup>/сутки;
- по «Южной зоне» - 81,21 м<sup>3</sup>/сутки;
- по «Западной зоне» - 148,7 м<sup>3</sup>/сутки.

Сумма объемов планируемого водоотведения от всех объектов спортивно-рекреационного кластера составляет **394,39** м<sup>3</sup>/сутки, что больше выявленного резерва на 54,39 м<sup>3</sup>/сутки. Таким образом, с учетом планируемого объема стоков от микрорайона «Николин ключ» в объеме 200 м<sup>3</sup>/сутки, существующие очистные сооружения подлежат реконструкции с целью наращивания их мощности до объема не менее 600 м<sup>3</sup>/сутки.

Учитывая изложенное, хозяйственно-бытовые стоки от всех объектов спортивно-рекреационного кластера возможно, при условии реконструкции, направить на очистные сооружения жилого района «Николин ключ».

#### *Система электроснабжения*

В селе Кашино обслуживание система электроснабжения осуществляет ОАО «МРСК Урала» филиала «Свердловскэнерго» ПО «Западные электрические сети». В настоящее время электроснабжение всех потребителей электроэнергии села Кашино осуществляется от понизительной станции (далее – ПС) «Сысерть» 110/10 кВ, расположенной в городе Сысерть, и от ПС «Кадниковская» 110/10 кВ, расположенной западнее села Кадниково, через воздушные линии (далее – ВЛ) электропередач напряжением 10 кВ, которые приходят на 34 трансформаторных пункта (далее – ТП), расположенных на



территории села. Информация о фактическом годовом потреблении электроэнергии села Кашино и о планируемой потребности комплекса объектов Теннис – арены не предоставлена, в связи с чем определить наличие резервов в потреблении электроэнергии на указанных подстанциях не представляется возможным.

На территории гольф-курорта «Pine Creek Golf Resort», по проекту ООО «Инжиниринговая компания "Альянс Технологии"», завершаются работы по созданию системы централизованного электроснабжения - вводу в эксплуатацию 3-х трансформаторных пунктов 10/0,4 кВ (далее – ТП): ТП № 7836, ТП № 7828, КТП № 1.

Питание трансформаторных пунктов осуществляются по кабельным линиям электропередач 10 кВ от понизительной подстанции 110/10 кВ «Кадниковская». На территории Гольф-курорта отсутствуют резервы для подключения объектов, планируемых к строительству в Северной и Южной зонах. Для решения вопроса по определению источника электроснабжения и точки подключения к нему необходимо выполнить расчет по планируемой потребности в объемах электроснабжения, исходя их нагрузок устанавливаемого электрооборудования на первую очередь и на расчетный срок.

На территории «Северной зоны» предварительно предусмотрено размещение 4-х ТП для обеспечения электроснабжения объектов, на территории «Южной зоны» предварительно предусмотрено размещение 3-х ТП для обеспечения электроснабжения размещаемых в этой зоне объектов.

#### *Система теплоснабжения*

В селе Кашино в настоящее время действует система централизованного теплоснабжения и горячего водоснабжения. Теплоснабжением и горячим водоснабжением обеспечивается секционная жилая застройка, индивидуальная жилая застройка и общественно-деловые объекты. Котельная расположена на ул. Школьной, примерно в 6 км от территории размещения объектов проектирования.

Кроме того, на территории гольф-курорта «Pine Creek Golf Resort» создана обособленная система централизованного теплоснабжения и горячего водоснабжения объектов общественно-делового назначения (гольф-клуба и административного здания). В 2013 году в эксплуатацию введена газовая котельная, встроенная в здание Гольф-центра. Газоснабжение котельной осуществляется от ГРП, расположенного на территории гольф-курорта «Pine Creek Golf Resort». Газоснабжение осуществляется по газопроводу высокого давления II категории от ГРС Кадниково.

Характеристики существующей котельной:

Тип котла – газовый;

Мощность - 1400 (700 кВт x 2 котла);

Износ - 0 %;

Общегодовой объем потребляемого тепла - 0,12 Гкал/год.

Температурный график работы котельной – 95/70 °С на отопление и 70/55 °С – на горячее водоснабжение (далее – ГВС).

Кроме того, действующим генеральным планом Сысертского городского округа принято решение по строительству газопровода высокого давления от ГРС «Кадниково» до ГРП СНТ «Горки», планируемого к строительству ООО «Резиденция».

Система теплоснабжения объектов Северной и Южной зоны может быть организована по принципам, апробированным на территории Гольф-курорта: строительство встроенных(пристроенных) газовых котельных в объекты, размещаемые на территории проектирования.

Расчеты по объемам расхода тепла в год выполнены по параметрам, установленным в Нормативах градостроительного проектирования Сысертского городского округа.

Расчеты по объемам потребляемого газа, необходимого на отопление объектов, выполнены по параметрам, установленным в Нормативах градостроительного проектирования Свердловской области

По предварительным расчетам:

1) Общий расход тепла в год по всем объектам, размещаемым на территории Северной зоны составит 95 175, 283 Гкал/год или 17,241 Гкал/час. Общий объем потребляемого газа, необходимого на отопление всех объектов, размещаемых на территории Северной зоны, составит 2297,31 м<sup>3</sup>/час или 6,113 млн. м<sup>3</sup>/год.

2) Общий расход тепла в год по всем объектам, размещаемым на территории Южной зоны, составит 49 757, 22 Гкал/год или 9,031 Гкал/час. Общий объем потребляемого газа, необходимого на отопление всех объектов, размещаемых на территории Северной зоны, составит 1201,02 м<sup>3</sup>/час или 3,195 млн. м<sup>3</sup>/год.

Объемы расхода тепла и объемы потребляемого газа на отопление объектов строительства уточняются стадии подготовки проектной документации.

Предлагаемые проектные решения требуют учета при внесении изменения в документы территориального планирования Сысертского городского округа в части трассировки систем водоснабжения.

1.4. Реконструкция очистных сооружений в селе Кашино (мкр. «Николин ключ»), с увеличением их мощности до 600 м<sup>3</sup>/сутки.

## **2. Основные планировочные решения по территории Сысертского городского округа в границах фрагментов Г-5, Г-6, Д-5, Д-6 генерального плана Сысертского городского округа**

Настоящим проектом предусмотрено:

2.1. Приведение конфигурации транспортной развязки, расположенной на пересечении автодороги общего пользования федерального значения М-5 «Урал» Москва – Рязань – Пенза – Самара – Уфа – Челябинск (подъезд к г. Екатеринбург) и автодороги регионального значения «г. Арамиль – д. Андреевка» и северного подъезда к селу Кашино в соответствии с проектом реконструкции указанной развязки.

2.2. Поэтапное строительство автодороги местного значения (без категории), обеспечивающей транспортное обслуживание объектов,

планируемых к размещению на территории спортивно-рекреационного кластера, формируемого в районе села Кашино. Протяженность участка автодороги первого этапа строительства - 0,5 км, второго этапа строительства - 1,795 км, третьего этапа строительства – 0,157 км.

2.3. Строительство мостового перехода через р. Черемшанка.

2.4. Внесение изменений в схемы инженерного обеспечения, размещаемые на территории городского округа, вне границ населенных пунктов Сысертского городского округа, с увеличением протяженности водопроводной сети на 1,28 км, канализационной сети на 0,54 км, сетей газоснабжения на 7,27 км.

### **3. Внесение изменений в графические материалы документов территориального планирования Сысертского городского округа**

3.1. Графические материалы утверждаемой части настоящего Проекта включают следующие карты:

1) Карта 1. Функциональное зонирование территории городского округа. Фрагменты Г-5, Г-6, Д-5, Д-6.

2) Карта 1<sup>32</sup>. Функциональное зонирование территории населенного пункта;

3) Карта 2. Объекты местного значения, размещаемые на территории городского округа. Фрагменты Г-5, Г-6, Д-5, Д-6.

4) Карта 2<sup>32</sup>. Объекты местного значения, размещаемые на территории населенного пункта;

5) Карта 3. Границы населенных пунктов городского округа. Фрагменты Г-5, Г-6, Д-5, Д-6.

6) Карта 3<sup>32</sup>. Граница села Кашино;

7) Карта 4. Инвестиционные площадки и объекты, размещаемые на территории городского округа. Фрагменты Г-5, Г-6, Д-5, Д-6.

8) Карта 4<sup>32</sup>. Инвестиционные площадки и объекты, размещаемые на территории населенного пункта.

3.2. Графические материалы утверждаемой части настоящего Проекта дополнены листами «Условные обозначения», содержащими условные знаки как для графических материалов, сформированных с учетом требований п.3.1.2. настоящего Проекта, так и для ранее утвержденных графических материалов.

3.3. В состав Проекта включено текстовое описание местоположения границ села Кашино, требования к точности определения координат характерных точек границы населенного пункта, формату электронного документа, содержащего указанные сведения, установлены приказом Министерства экономического развития Российской Федерации от 04.05.2018 № 236.

### **4. Внесение изменений в материалы генерального плана Сысертского городского округа**

Настоящим Проектом предусмотрены следующие изменения в Книгу 1 «Положения о территориальном планировании Сысертского городского округа»:

4.1. Показатель «Площадь, га» таблицы 2 «Планируемое функциональное использование территории» изменяется по следующим пунктам:

- по п. 2 «Зона размещения жилой застройки, в том числе» - уменьшается на 20,41 га;
- по п. 2.1 «Зона размещения усадебной жилой застройки» - уменьшается на 24,15 га;
- по п. 2.2 «Зона размещения секционной жилой» - увеличивается на 3,74 га;
- по п. 3. «Общественно-деловая зона» - увеличивается на 5,4 га;
- по п. 4 «Зона производственного использования» - уменьшается на 5,8 га;
- по п. 5 «Зона инженерной и транспортной инфраструктуры» - увеличивается на 0,03 га;
- по п. 6 «Зона рекреационного назначения» - увеличивается на 7,32 га;
- по п. 10 «Зона озеленения специального назначения» - уменьшается на 0,25 га;
- по п. 11 «Зона размещения древесно-кустарниковой растительности» - уменьшается на 11,52 га;
- по п. 14 «Зона общего пользования» - уменьшается на 5,87 га.

4.2. п. 3.4.1. таблицы 7 дополняется строкой следующего содержания:

Объекты транспортной инфраструктуры, предлагаемые к размещению на территории с. Кашино, см. Приложение 6.3. Перечень объектов местного значения, предлагаемых к размещению в с. Кашино

4.3. п. 3.4.2. таблицы 7 дополняется строкой следующего содержания:

Объекты инженерной инфраструктуры, предлагаемые к размещению на территории с. Кашино, см. Приложение 6.3. Перечень объектов местного значения, предлагаемых к размещению в с. Кашино

4.4. п. 3.4.2. таблицы 7 дополняется строкой следующего содержания:

Объекты социально и культурно-бытового обслуживания, предлагаемые к размещению на территории с. Кашино см. Приложение 6.3

4.5. Книга 1 «Положения о территориальном планировании Сысертского городского округа» дополняется таблицей 18, изложенной ее в следующей редакции.:

**«Основные технико-экономические показатели территории с. Кашино»**

Таблица 18

№ п/п	Наименование показателя	Ед. изм.	Современное состояние	Расчетный срок
<b>1.</b>	<b>Территории</b>			
1.1	Общая площадь земель в границах населенного пункта	га	709,87	720,76
1.2	Зона размещения жилой застройки, в том числе подтипы:	га	302,74	323,54
		%	42,65	44,89
1.2.1	Зона застройки индивидуальными жилыми домами	га	300,0	298,59
		%	42,26	41,43
1.2.2	Зона застройки малоэтажными жилыми домами (до 4 этажей, включая мансардный)	га	2,74	21,28
		%	0,39	2,95
1.2.3	Зона застройки среднеэтажными жилыми домами (от 5 до 8 этажей, включая мансардный)	га	-	3,67
		%	-	0,51

№ п/п	Наименование показателя	Ед. изм.	Современное состояние	Расчетный срок
1.3	Многофункциональная общественно-деловая зона, в том числе подтипы:	га	25,27	24,09
		%	3,56	3,34
1.3	Многофункциональная общественно-деловая зона, в том числе подтипы:	га	25,27	24,09
		%	3,56	3,34
1.3.1	Зона делового, общественного и коммерческого назначения	га	20,21	13,78
		%	2,85	1,91
1.3.2	Зона объектов торговли	га	5,06	9,46
		%	0,71	1,31
1.3.3	Зона объектов общественного питания	га	-	0,47
		%	-	0,07
1.4	Зоны специализированной общественной застройки, в том числе подтипы:	га	3,27	23,06
		%	0,46	3,2
1.4.1	Зона дошкольных образовательных организаций	га	0,5	4,5
		%	0,07	0,62
1.4.2	Зона общеобразовательных организаций	га	2,02	5,03
		%	0,28	0,7
1.4.3	Зона культовых зданий и сооружений	га	0,55	0,66
		%	0,08	0,09
1.4.4	Зона объектов культуры и искусства	га	-	0,22
		%	-	0,03
1.4.5	Зона объектов физической культуры и массового спорта	га	0,2	4,47
		%	0,03	0,62
1.4.6	Зона специализированной общественной застройки иных видов	га	-	8,18
		%	-	1,13
1.5	Зона смешанной и общественно-деловой застройки	га	-	0,31
		%	-	0,04
1.6	Зона транспортной инфраструктуры, в том числе подтипы:	га	115,27	145,59
		%	16,24	20,20
1.6.1	Зона улично-дорожной сети	га	107,93	142,35
		%	15,2	19,75
1.6.2	Зона транспортной инфраструктуры иных видов	га	7,34	3,24
		%	1,03	0,45
1.7	Зона инженерной инфраструктуры, в том числе подтипы:	га	2,28	3,0
		%	0,32	0,42
1.7.1	Зона объектов водоотведения	га	0,15	0,17
		%	0,02	0,02
1.7.2	Зона объектов водоснабжения	га	2,03	2,52
		%	0,29	0,35
1.7.3	Зона объектов газоснабжения	га	0,02	0,03
		%	Менее 0,01	Менее 0,01
1.7.4	Зона объектов теплоснабжения	га	0,05	0,12
		%	0,01	Менее 0,01
1.7.5	Зона объектов электроснабжения	га	0,03	0,16
		%	Менее 0,01	0,02
1.8	Производственная зона	га	5,52	-
		%	0,78	-
1.9	Коммунально-складская зона	га	-	5,8
		%	-	0,8
1.10	Иные зоны сельскохозяйственного назначения	га	58,46	0,8
		%	8,24	0,11
1.11	Зона отдыха	га	93,37	106,85
		%	13,15	14,82
1.12	Иные рекреационные зоны	га	0,02	-
		%	Менее 0,01	-
1.13	Зона садоводческих, огороднических или дачных некоммерческих объединений граждан	га	12,96	-
		%	1,83	-
1.14	Зона озеленения территорий специального назначения	га	-	19,68
		%	-	2,73

№ п/п	Наименование показателя	Ед. изм.	Современное состояние	Расчетный срок
1.15	Зона озелененных территорий общего пользования (лесопарки, парки, сады, скверы, бульвары, городские леса)	га	74,36	51,86
		%	10,48	7,2
1.16	Зоны акваторий	га	16,35	16,18
		%	2,3	2,24
<b>2.</b>	<b>Население</b>			
2.1	общая численность постоянного населения	Чел.	2415	6615
		% роста	-	274
2.2	плотность населения	чел / га	3,6	8,8
2.3.	плотность населения селитебных территорий	чел / га	5,5	19,2
<b>3.</b>	<b>Жилой фонд</b>			
3.1.	Общая площадь жилого фонда	м2	119922,9	337888,4
3.2	Средняя обеспеченность населения жилым фондом (с учетом дачного населения)	м2/чел.	26,9	41,7
3.3	индивидуальная усадебная жилая застройка	м2	107798,6	289698,1
		%	89,89	85,7
3.4	секционная многоквартирная жилая застройка	м2	12124,3	48190,3
		%	10,1	14,3
3.5	Убыль жилого фонда	м2	-	1367,9
3.6	Объем нового жилищного строительства, в том числе по типу	м2	-	216597,6
3.6.1	индивидуальная усадебная жилая застройка	м2	-	180531,6
		%	-	83,35
3.6.2	секционная многоквартирная жилая застройка	м2	-	36066,0
		%	-	16,65
<b>4.</b>	<b>Объекты социально-бытового обслуживания населения</b>			
4.1	Детский сад	мест	114	389
		%	94,21	более 100
4.2	Общеобразовательная школа	мест	420	1080
		%	более 100	более 100
4.3	Учреждения дополнительного образования для детей	мест	50	250
		%	94,34	более 100
4.4	Межшкольные учебно-производственные комбинаты	мест	0	100
		%	0	более 100
4.5	Поликлинические учреждения	пос. в смену		193
		%		более 100
4.6	Больничные учреждения	коек		Обслуживание производится в медицинских учреждениях г. Сысерть
		%		Обслуживание производится в медицинских учреждениях г. Сысерть
4.7	Фельдшерско-акушерский пункт	объект.	1	1
		%	100	100
4.8	Аптечный пункт	объект.	1	1
		%	более 100	100
4.9	Магазины (торговые центры)	кв.м. торг.пл.	1018,0	8918,00
		%	более 100	более 100
4.10	Предприятия общественного питания	Посад. мест	115	615
		%	более 100	более 100
4.11	Учреждения клубного типа	мест	300	1000
		%	более 100	более 100
4.12	Библиотека	учрежд.	1	1

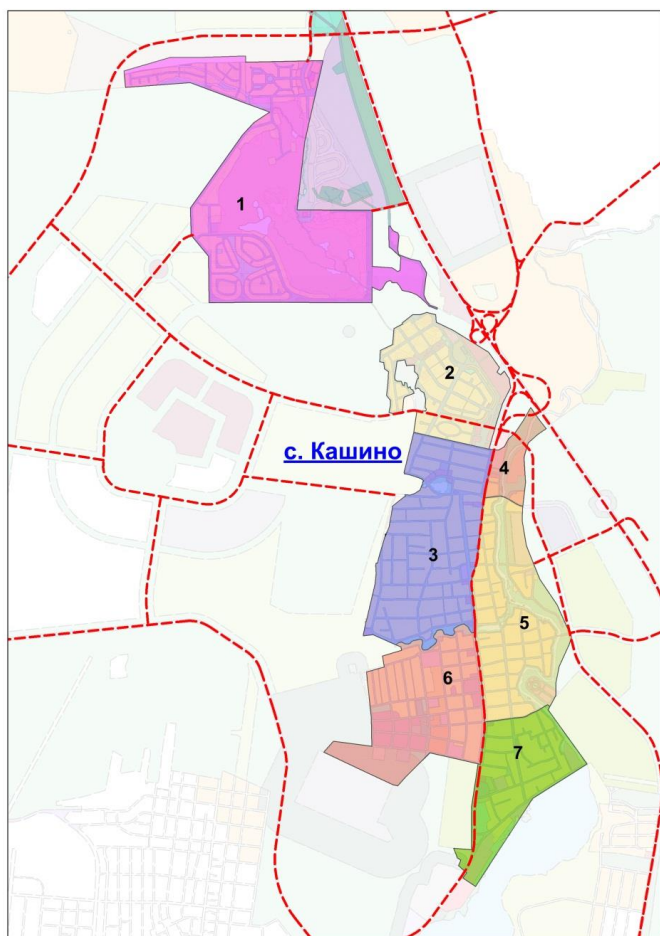
№ п/п	Наименование показателя	Ед. изм.	Современное состояние	Расчетный срок
		%	100	100
4.13	Предприятия бытовых услуг	раб.место	5	41
		%	50	более 100
4.14	Бани	мест	0	80
		%	0	более 100
4.15	Физкультурно-оздоровительные клубы	человек	0	300
		%	0	более 100
4.16	Плоскостные спортивные сооружения	кв.м.	8615	9395,0
		%	более 100	более 100
4.17	Лыжная база	человек	0	40
		%	0	100
4.18	Спортивные залы	кв.м.	0	2130,0
		%	0	более 100
4.19	Отделения и филиалы Сбербанка РФ	место	1	5
		%	100	100
4.20	Отделения связи	место	1	1
		%	100	100
4.21	Образовательный центр	уч-ся	0	200 (550)
		%	0	100
<b>5.</b>	<b>Транспортная инфраструктура</b>			
5.1	Протяженность магистральных улиц	км	8,38	11,94
5.2	Протяженность улично-дорожной сети, в т. ч.	км	48,2	96,071
5.2.1	С твердым покрытием	км	24,2	96,995
		%	50,2	100
5.2.2	С улучшенным грунтовым покрытием	км	17,2	-
		%	35,7	-
5.2.3	Грунтовые	км	6,8	-
		%	14,1	-
5.3	Плотность магистральных автодорог	км / км2	1,25	1,6
		% к норме	84	более 100
5.4	Количество транспортных развязок в разных уровнях	Ед.	-	-
5.5	Количество транспортных сооружений	Ед.	5	7
5.6	Уровень автомобилизации (легковые машины)	Авт.	361	500
<b>6.</b>	<b>Инженерная инфраструктура и благоустройство территории*</b>			
6.1.	Электроснабжение			
6.1.1	Электропотребление фактическое, в т.ч.:	тыс.кВт ч/год	-	22,38
6.1.1.1	Производственные нужды	тыс.кВт ч/год	-	-
6.1.1.2	Хозяйственно-бытовые нужды	тыс.кВт ч/год	-	22,38
6.1.2	Потребление на человека,	кВтч/год	-	3384
6.1.2.1	в.ч. на хозяйственно-бытовые нужды	кВтч/год		3384
6.1.3	Общая протяженность ЛЭП	км	22,06	31,37
6.2.	Водоснабжение			
6.2.1	Водопотребление	м3/сут	207,91	2431,70
6.2.2	Общая протяженность разводящих водопроводных сетей	км	4,349	62,44
6.3.	Водоотведение			
6.3.1	Общее поступление сточных вод, в т.ч.	м3/сут		1602,19
6.3.2	Общая протяженность магистральных канализационных сетей	км	4,56	58,58

№ п/п	Наименование показателя	Ед. изм.	Современное состояние	Расчетный срок
6.4.	Теплоснабжение			
6.4.1	Теплопотребление, всего	Гкал/год	6127	82868,88
6.4.2	Протяженность сетей	км	2,068	5,91
6.4.3	Производительность централизованных источников тепла	Гкал/час	3,144	15,031
6.4.4	Производительность локальных источников тепла	Гкал/час	-	9,031
6.5.	Газоснабжение			
6.5.1	Потребление газа, всего	млн.м <sup>3</sup> /год	-	7,26
6.5.3	Протяженность сетей газопровода	км	5,92	10,13
6.6.	Связь			
6.6.1	Охват населения телевизионным вещанием	%	100	100
6.6.2	Обеспеченность населения телефонной сетью общего пользования	номеров	640	3970
6.6.3	Обеспеченность	%	44	100

**Примечание:** \* – расчеты выполнены с учетом незарегистрированного (дачного) населения села.

4.6. Книга 1. «Положения о территориальном планировании Сысертского городского округа» дополняется разделом 11. Элементы планировочной структуры с. Кашино, изложенным в следующей редакции.

#### «11. ЭЛЕМЕНТЫ ПЛАНИРОВОЧНОЙ СТРУКТУРЫ С. КАШИНО



Наименование и площади элементов планировочной структуры:

Номер	Наименование	Площадь_га
1	Родные просторы	246,10
2	Николин ключ	82,8
3	Центральный	125,8
4	Лесной	16,5
5	Первомайский	108,6
6	Школьный	102,0
7	Ильинский	72,5



4.7. Книга 1. «Положения о территориальном планировании Сысертского городского округа» дополняется приложениями 6.1-6.3, изложенными в следующей редакции:

4.7.1. «Приложение 6.1. Перечень существующих инвестиционных площадок и инвестиционных площадок, предлагаемых к размещению в с. Кашино

НП	СА	ИНВЕСТИЦИОННЫЕ ПЛОЩАДКИ							
		Существующие			В т.ч. реконструируемые Местоположение	Новое строительство			
		Наименование планировочного района	Показатели			Местоположение	S территории (га)	S жилого фонда (м <sup>2</sup> )	Население (чел.)
Кол. домов (ед.)	S общая ( м <sup>2</sup> )								
с. Кашино	Кашинская СА	-	-	-	-	П.р. Родные просторы, мкр. «Гольф-поле»	171,8283	41 277	538
		-	-	-	-	П.р. Родные просторы, мкр «Родные просторы»	18,1147	29 226	773
		-	-	-	-	П.р. Родные просторы, мкр. «Лесной ручей»	24,6882	10 080	194
		-	-	-	-	П.р. Николин ключ, мкр. «Николин ключ»	41,6160	51 548	1021

4.7.2. «Приложение 6.2. Перечень существующих (реконструируемых) инвестиционных объектов и инвестиционных объектов, предлагаемых к размещению в с. Кашино

НП	СА	ИНВЕСТИЦИОННЫЕ ОБЪЕКТЫ							
		Существующие				В т.ч. реконструируемые	Новое строительство		
		№ п/ п	К№ земельного участка	Мощность	№ п/п		Наименование объекта	Мощность	
с. Кашино	Кашинская СА	1.	6 710 м <sup>2</sup>	66:25:2601030:43	223 бокса	6 710 м <sup>2</sup>	1.	Магазины (торговые центры)	7 900 м <sup>2</sup> торг. пл.
		2.	4 оп. место	66:25:2601031:42	1 оп.мест	4 оп. место	2.	Предприятия общественного питания	500 пос. .мест
		3.	-	-	-	-	3.	Предприятия бытовых услуг	36 раб. мест
		4.	-	-	-	-	4.	Спортивные залы	2 130 м <sup>2</sup> S пола
		5.	-	-	-	-	5.	Физкультурно-оздоровительный клуб	300 мест
		6.	-	-	-	-	6.	Льжная база	40 чел.
		7.	-	-	-	-	7.	Гаражный комплекс № 1	80 м/мест
		8.	-	-	-	-	8.	Гаражный комплекс № 2	163 м/места
		9.	-	-	-	-	9.	Гаражный комплекс № 3	182 м/места
		10.	-	-	-	-	10.	Станции тех. обслуживания автомобилей	7 постов
		11.	-	-	-	-	11.	Станции мойки автомобилей	6 постов
		12.	-	-	-	-	12.	Шиномонтажная мастерская	3 поста
		13.	-	-	-	-	13.	Пансионат	1 объект

НП	СА	ИНВЕСТИЦИОННЫЕ ОБЪЕКТЫ						
		Существующие			В т.ч. реконструируемые	Новое строительство		
		№ п/п	К№ земельного участка	Мощность		№ п/п	Наименование объекта	Мощность
14	-	-	-	-	14.	Образовательный центр(комплекс объектов)	200 (550) уч-ся	

4.7.3. Приложение 4.3. Перечень существующих (реконструируемых) объектов местного значения и объектов местного значения, предлагаемых к размещению в с. Кашино

НП	СА	ОБЪЕКТЫ МЕСТНОГО ЗНАЧЕНИЯ							
		Существующие				В т.ч. реконструируемые	Новое строительство		
		№ п/п	Наименование объекта	К№ земельного участка	Мощность		№ п/п	Наименование объекта	Мощность
с. Кашино	Кашинская СА	<b>Объекты инженерной инфраструктуры в границах населенного пункта</b>							
		1.	ВЛ-110 кВ Свобода-Кадниково, ВЛ 110 кВ Кадниково-Колоткино, литер 2 в границах Сысертского городского округа Свердловской области	66:25:0000000:269	0,75 км	Вынос за границы НП	1.	ЛЭП 10 кВ	9,31 км
		2.	АТС	66:25:2601031:72	640 ном.	3330 ном	1.	ЛЭП 10 кВ	9,31 км
		3.	Очистные сооружения (мкр. Николин ключ)	66:25:1405002:4	380 м3/сутки	600 м3/сутки	2.	Водопроводные сети	58,091 км
							3.	Канализационные сети	54,02 км
							4.	Сети газоснабжения	4,21 км
		<b>Объекты инженерной инфраструктуры вне границ населенного пункта</b>							
		1.	ВЛ-110 кВ Свобода-Кадниково, ВЛ 110 кВ Кадниково-Колоткино, литер 2 в границах Сысертского городского округа Свердловской области	66:25:0000000:269	Участок 2,75 км	Перенос 3,5 км	1.	Водопроводные сети	1,28 км
							2.	Канализационные сети	0,54 км
							3.	Сети газоснабжения	7,27 км

		Объекты транспортной инфраструктуры в границах населенного пункта							
		Существующие			В т.ч. реконстру ируемы е	Новое строительство			
Категория улицы	Наименование	L (км)	Показатели			Наименование	Показатели		
			полотна	в красных линиях			Протя женнос ть (км)	Ширина(м)	
						полотн а		в красны х линиях	
Основная (Главная) улица	Ул. Ленина	1,11	7,0	40,0	1,11	Ул. Проектная 2	2,67	6,0	15,0
	Ул. Первомайская	3,81	7,0	20,0-40,0	3,81				
	Ул. Кедровая	2,50	5,0-8,0	15,0	2,50				
	Ул. Северная	0,51	6,0	15,0	0,51				
	Ул. Татищева	1,34	6,0	15,0	1,34				
Местная (Жилая) улица	Ул. Бажова	0,43	6,0	15,0	0,43	Ул. Проектная 1	0,61	6,0	15,0
	Ул. Гагарина	0,54	6,0	15,0	0,54	Ул. Проектная 10	1,35	6,0-7,0	15,0- 20,0
	Ул. Горная	0,61	6,0	15,0	0,61	Ул. Проектная 11	1,57	10,0	20,0
	Ул. Заречная	0,4	6,0	15,0	0,4	Ул. Проектная 12	1,15	6,0	15,0
	Ул. Заречная 2	0,74	6,0	15,0	0,74	Ул. Проектная 13	0,42	6,0	15,0
	Ул. Зеленая	0,7	6,0	15,0	0,7	Ул. Проектная 18	0,33	5,0	15,0
	Ул. Калинина	0,47	6,0	15,0	0,47	Ул. Проектная 19	0,4	5,0	15,0
	Ул. Колхозная	1,04	6,0	15,0	1,04	Ул. Проектная 20	0,43	6,0	15,0
	Ул. Кольцевая	3,38	6,0-10,0	15,0	3,38	Ул. Проектная 21	0,17	6,0	15,0
	Ул. Мичуринская	0,72	6,0	15,0	0,72	Ул. Проектная 25	1,22	6,0	15,0
	Ул. Набережная	1,93	6,0	15,0	1,93	Ул. Проектная 26	1,18	6,0	15,0
	Ул. Новая	1,08	6,0	15,0	1,08	Ул. Проектная 27	0,58	6,0	15,0
	Ул. Октябрьская	1,05	6,0	15,0	1,05	Ул. Проектная 28	0,17	6,0	15,0
	Ул. Партизанская	0,96	6,0	15,0	0,96	Ул. Проектная 29	0,19	6,0	15,0
	пер. Алмазный	0,17	6,0	15,0	0,17	Ул. Проектная 3	0,63	6,0	15,0
	пер. Бажова	0,16	6,0	15,0	0,16	Ул. Проектная 4	2,12	6,0	15,0
	пер. Дачный	0,89	6,0	15,0	0,89	Ул. Проектная 5	2,05	6,0	15,0
	пер. Колхозный	0,1	6,0	15,0	0,1	Ул. Проектная 6	0,81	6,0	15,0
	пер. Лагерный	1,46	6,0	15,0	1,46	Ул. Проектная 7	0,56	7,0	15,0
	пер. Лесной	2,88	6,0	15,0	2,88	Ул. Проектная 8	0,97	6,0	15,0
пер. Набережный	0,35	6,0	15,0	0,35	Ул. Проектная 9	0,43	6,0	15,0	

с. Кашино Кашинская СА		Объекты транспортной инфраструктуры в границах населенного пункта							
		Существующие				В т.ч. реконстру ируемы е	Новое строительство		
		Категория улицы	Наименование	Показатели			Наименование	Показатели	
L (км)	Ширина(м)			Протя женнос ть (км)	Ширина(м)				
			полотна		в красных линиях			полотна	в красны х линиях
	пер. Первомайский	0,28	6,0	15,0	0,28	Ул. Проектная 30	0,911	6,0	20,0
	пер. Рабочий	0,3	6,0	15,0	0,3				
	пер. Речной	0,24	6,0	15,0	0,24				
	пер. Рябиновый	0,35	6,0	15,0	0,35				
	пер. Садовый	1,05	6,0	15,0	1,05				
	пер. Советский	1,35	6,0	15,0	1,35				
	пер. Челюскинцев	1,2	6,0	15,0	1,2				
	пер. Южный	0,17	6,0	15,0	0,17				
	Ул. Первомайская	2,49	6,0	20,0	2,49				
	Ул. Полевая	0,49	6,0	15,0	0,49				
	Ул. Ореховая	1,33	6,0	15,0	1,33				
	Ул. Сосновая	0,3	6,0	15,0	0,3				
	Ул. Земляничная	0,5	6,0	15,0	0,5				
	Ул. Просторная	0,60	6,0	20,0	0,60				
	Ул. Вишневая	0,17	6,0	15,0	0,17				
	Ул. Рябиновая	0,30	6,0	15,0	0,30				
	Ул. Солнечная	0,26	6,0	15,0	0,26				
	Ул. Кленовая	0,25	6,0	15,0	0,25				
	Ул. Брусничная	0,65	6,0	15,0	0,65				
	Ул. Калиновая	0,63	6,0	15,0	0,63				
	Ул. Березовая	0,53	6,0	15,0	0,53				
	Ул. Черничная	0,18	6,0	15,0	0,18				
	Ул. Еловая	2,53	6,0	20,0	2,53				
	Ул. Лиственная	0,80	6,0	15,0	0,80				
	Ул. Пролетарская	0,91	6,0	15,0	0,91				
	Ул. Пушкина	0,43	6,0	15,0	0,43				
	Ул. Рабочая	1,15	6,0	15,0	1,15				

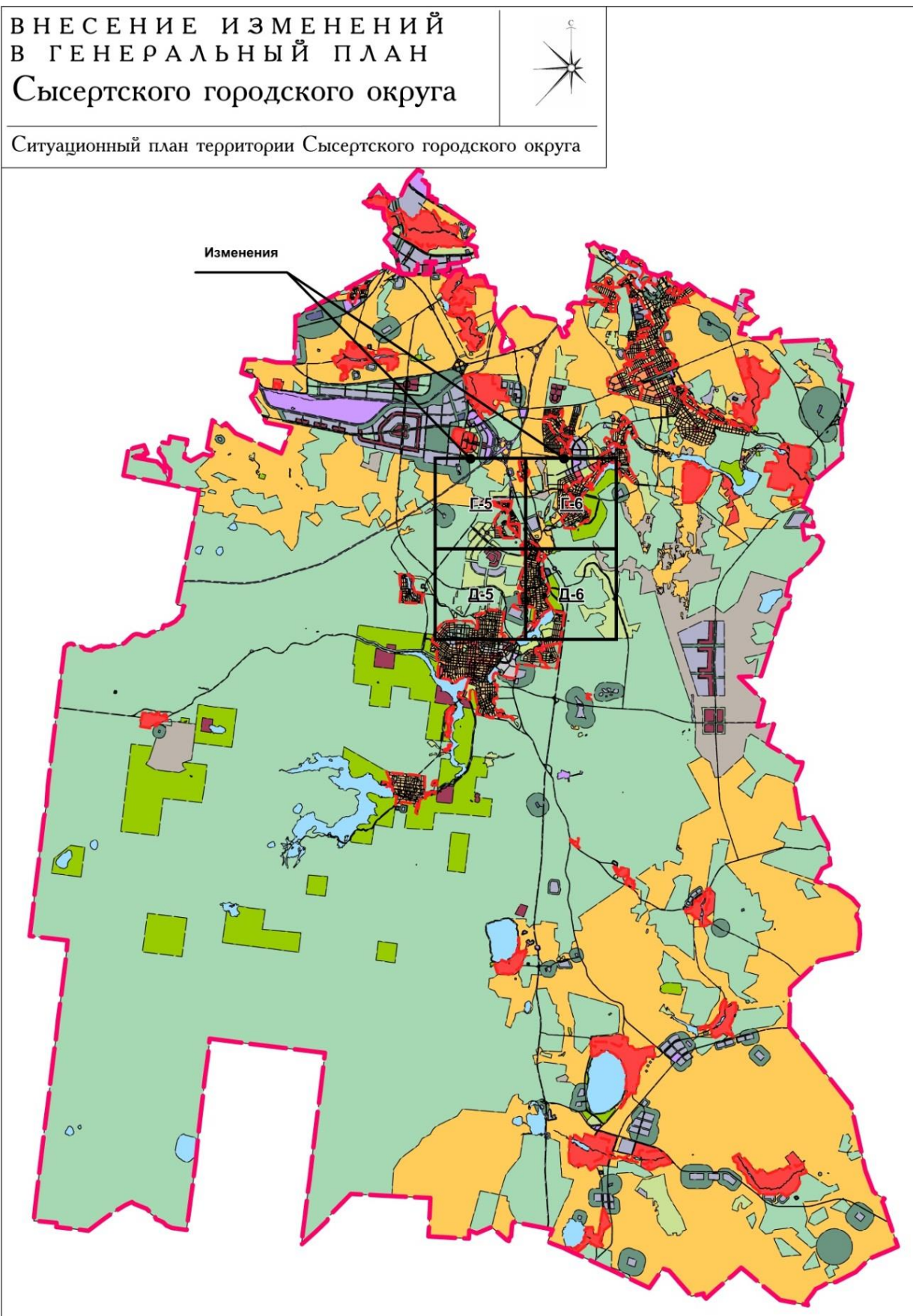
Объекты транспортной инфраструктуры в границах населенного пункта										
с. Кашино	Кашинская СА	Существующие				В т.ч. реконструируемые	Новое строительство			
		Категория улицы	Наименование	Показатели			Наименование	Показатели		
				L (км)	Ширина(м)			Протяженность (км)	Ширина(м)	
		полотна	в красных линиях			полотна	в красных линиях			
		Ул. Российская	0,64	6,0	15,0	0,64				
		Ул. Сиреневая	1,05	6,0	15,0	1,05				
		Ул. Солнечная	3,79	6,0	15,0	3,79				
		Ул. Солнечная 2	0,34	6,0	15,0	0,34				
		Ул. Степана Разина	0,2	6,0	15,0	0,2				
		Ул. Строителей	0,5	6,0	15,0	0,5				
		Ул. Уральская	0,99	6,0-7,0	15,0-32,5	0,99				
		Ул. Челюскинцев	0,26	6,0	15,0	0,26				
		Ул. Чкалова	1,21	6,0	15,0	1,21				
		Ул. Чкалова 2	0,87	6,0	15,0	0,87				
		Ул. Школьная	0,89	6,0	15,0	0,89				
		Ул. Энтузиастов	0,76	6,0	15,0	0,76				
		Ул. Юбилейная	0,31	6,0	15,0	0,31				
		Ул. Южная	1,78	6,0	15,0	1,78				
		Ул. Без названия	0,8	6,0	15,0	0,8				
		Ул. Горная	0,12	6,0	15,0	0,12	Ул. Проектная 8	0,12	6,0 15,0	
		Ул. Кольцевая	0,11	6,0	15,0	0,11				
		Ул. Мичуринская	0,12	6,0	15,0	0,12				
		Ул. Партизанская	0,07	6,0	15,0	0,07				
		пер. Колхозный	0,09	6,0	15,0	0,09				
		пер. Речной	0,12	6,0	15,0	0,12				
		пер. Черемуховый	0,1	6,0	15,0	0,1				
		Ул. Российская	0,12	6,0	15,0	0,12				
		Ул. Без названия	4,49	6,0	15,0	4,49				

Объекты транспортной инфраструктуры вне границ населенных пунктов										
Сельская администрация	Существующие					В т.ч. реконструируемые	Новое строительство			
	Категория дороги	Наименование	Показатели				Наименование	Показатели		
			L (км)	Ширина(м)				Протяженность (км)	Ширина(м)	
				полотна	в красных линиях				полотна	в красных линиях
Кашинская						Северный подъезд к селу Кашино	0,5	6,0	20-15	
						Подъезд к Теннис-Арене	0,74	6,0	20,0	
						Подъезд к Северной зоне	1,795	6,0	20,0	
						Подъезд к Южной зоне	0,157	6,0	20,0	

Объекты социального и культурно-бытового обслуживания										
НП	СА	Существующие				В т.ч. реконструируемые	Новое строительство			
		№ п/п	Наименование объекта	К№ земельного участка	Мощность		№ п/п	Наименование объекта	Мощность	
с. Кашино	Кашинская СА	-	-	-	-	-	1.1	Детские дошкольные учреждения	250 мест	
		-	-	-	-	-	1.2.	ДДУ/нач. школа (мкр. Гольф-курорт)	25/55 мест	
		-	-	-	-	-	1.3	Общеобразовательные учреждения	660 уч-ся	
		-	-	-	-	-	1.4	Учреждения доп. образования детей	200 мест	
		-	-	-	-	-	1.5	Межшкольные уч.-производств. комбинаты	100 уч-ся	
		-	-	-	-	-	1.6	Учреждения культуры клубного типа	700 мест	
		-	-	-	-	-	1.7	Бани	80 пом. мест	
		-	-	-	-	-	1.8	Спортивные площадки	780 м <sup>2</sup>	
		-	-	-	-	-	1.9	ОВП (мкр. Родные просторы)	1 объект	

4.8. Настоящим Проектом предлагается аннулировать Книгу 132. Положения о территориальном планировании, утвержденную решением Думы Сысертского городского округа от 08.08.2013 № 234 (с изменениями от 28.03.2019 № 145, от 31.10.2019 № 197).

Ситуационный план





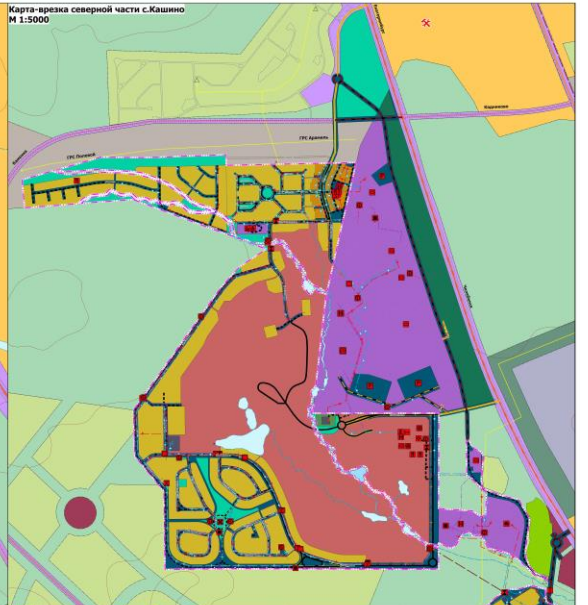




# Утверждаемая редакция

ВНЕСЕНИЕ ИЗМЕНЕНИЙ  
В ГЕНЕРАЛЬНЫЙ ПЛАН  
Системы городского округа  
Судисловский в территории с. Кашино  
Функциональные изменения структуры  
населенного пункта

Карта-врезка северной части с.Кашино  
М 1:5000



№	Наименование	Код	Содержание
1	Зона для размещения объектов складского назначения	01-01	Зона для размещения объектов складского назначения
2	Зона для размещения объектов производственного назначения	01-02	Зона для размещения объектов производственного назначения
3	Зона для размещения объектов общественного назначения	01-03	Зона для размещения объектов общественного назначения
4	Зона для размещения объектов культурно-досугового назначения	01-04	Зона для размещения объектов культурно-досугового назначения
5	Зона для размещения объектов здравоохранения	01-05	Зона для размещения объектов здравоохранения
6	Зона для размещения объектов образования	01-06	Зона для размещения объектов образования
7	Зона для размещения объектов социального назначения	01-07	Зона для размещения объектов социального назначения
8	Зона для размещения объектов жилищно-коммунального назначения	01-08	Зона для размещения объектов жилищно-коммунального назначения
9	Зона для размещения объектов жилищного назначения	01-09	Зона для размещения объектов жилищного назначения
10	Зона для размещения объектов рекреационного назначения	01-10	Зона для размещения объектов рекреационного назначения
11	Зона для размещения объектов зеленого назначения	01-11	Зона для размещения объектов зеленого назначения
12	Зона для размещения объектов специального назначения	01-12	Зона для размещения объектов специального назначения
13	Зона для размещения объектов иного назначения	01-13	Зона для размещения объектов иного назначения

Условные обозначения Карты 1. Функциональное зонирование территории села Кашино

**ВНЕСЕНИЕ ИЗМЕНЕНИЙ  
В ГЕНЕРАЛЬНЫЙ ПЛАН  
Сысертского городского округа**

Условные обозначения к карте 1

**В соответствии с приказом №793 Минэкономразвития:**

**Границы**  
--- Граница населенного пункта действующая

**Функциональное зонирование**

- Зона размещения усадебной жилой застройки
- Зона размещения секционной жилой застройки
- Зона размещения древесно-кустарниковой растительности
- Общественно-деловая зона (О)
- Общественно-деловая зона (О)
- Зона производственного использования (П)
- Зона размещения земель с неопределенными функциональными назначениями
- Зона инженерной и транспортной инфраструктуры (И-Т)
- Зона инженерной и транспортной инфраструктуры (И-Т)
- Зона специального назначения
- Зона озеленения специального назначения
- Зона размещения садово-парковых зон
- Зона сельскохозяйственного использования в населенном пункте (Сх)
- Зона сельскохозяйственного использования (Сх)
- Зона рекреационного назначения (Р)
- Зона рекреационного назначения (Р)
- Зона размещения лесных массивов
- Зона размещения земель, покрытых поверхностными водами
- Зона общего пользования
- Зона производственного использования в населенном пункте (П)
- Зона производственного использования (П)

**Объекты**

- ОКС спортивного назначения, планируемый к размещению
- ОКС коммунально-бытового обслуживания, планируемый к размещению
- ОКС торговли и общественного питания, планируемый к размещению
- ОКС отдыха и туризма
- ОКС производственного и коммунально-складского назначения, планируемый к размещению
- ОКС сельскохозяйственного назначения, планируемый к размещению
- ОКС специального назначения, планируемый к размещению

**Объекты системы водоснабжения**

- Водозабор, планируемый к реконструкции
- Водозабор, планируемый к размещению
- Станция водоподготовки (Водоочистная станция), планируемая к размещению
- Резервуар, планируемый к размещению
- Насосная станция, планируемый к размещению
- Водород, планируемый к размещению

**Объекты системы электроснабжения**

- Подстанция (ПС) 10/0,4 кВ, планируемая к размещению
- Подстанция (ПС) 10/0,4 кВ, планируемая к реконструкции
- Линия электропередачи (ЛЭП) 10 кВ, планируемая к реконструкции
- Линия электропередачи (ЛЭП) 10 кВ, планируемый к размещению
- Линия электропередачи (ЛЭП) 10 кВ, планируемая к реконструкции
- Линия электропередачи (ЛЭП) 220 кВ, планируемая к реконструкции
- Линия электропередачи (ЛЭП) 110 кВ, планируемая к размещению

**В соответствии с приказом №10 Минэкономразвития:**

**Границы**  
--- Граница населенного пункта, планируемая к установлению

**Функциональное зонирование**

- Зона застройки индивидуальных жилых домов
- Зона застройки многоквартирными жилыми домами (до 4 этажей, включая мансардный)
- Зона застройки среднеэтажными жилыми домами (от 5 до 8 этажей, включая мансардный)
- Многофункциональная общественно-деловая зона
- Зона смешанной и общественно-деловой застройки
- Зона специализированной общественной застройки
- Зона складов, оптовых складов или других некоммерческих объединений граждан
- Производственная зона
- Коммерческо-складовая зона
- Зона инженерной инфраструктуры
- Зона транспортной инфраструктуры
- Зона лесов
- Производственная зона сельскохозяйственных предприятий
- Зона отдыха
- Зона сельскохозяйственных угодий
- Зона озеленения территорий общего пользования (парки, сады, скверы, бульвары, городские леса)
- Зона озеленения территорий специального назначения
- Иные зоны

**Объекты обслуживания**

- Непроисходящие объекты коммунально-бытового обслуживания и предоставления персональных услуг, планируемые к размещению

**Прочие объекты, связанные с производственной деятельностью**  
 Объект, связанный с производственной деятельностью, планируемый к размещению

**Объекты отдыха и туризма**

- Гостиницы и аналогичные средства размещения (регионального значения), планируемые к размещению

**Объекты физической культуры и массового спорта**

- Спортивное сооружение, планируемое к размещению
- Спортивное сооружение (регионального значения), планируемое к размещению

**Автомобильные дороги**

- Автомобильные дороги регионального значения, планируемые к реконструкции
- Автомобильные дороги местного значения, планируемый к размещению
- Автомобильные дороги местного значения, планируемые к реконструкции
- Частные автомобильные дороги, планируемые к размещению
- Частные автомобильные дороги, планируемые к реконструкции

**Искусственные дорожные сооружения**

- Мостовое сооружение, планируемое к размещению
- Мостовое сооружение, планируемое к реконструкции

**Объекты обслуживания и хранения автомобильного транспорта**

- Стоянка (парковка) автомобилей, планируемая к размещению
- Стоянка (парковка) автомобилей (регионального значения), планируемая к размещению
- Иные объекты парковочного сервиса, планируемые к размещению
- Иные объекты парковочного сервиса, планируемые к реконструкции
- Станция автозаправочная, планируемая к реконструкции

**Гидротехнические сооружения**

- Водопропускные гидротехнические сооружения, планируемые к реконструкции

**Объекты системы связи**

- Автоматическая телефонная станция, планируемая к реконструкции
- Линия связи, планируемая к размещению
- Линия связи, планируемая к реконструкции

**Объекты системы электроснабжения**

- Трансформаторная подстанция (ТП), планируемая к размещению
- Трансформаторная подстанция (ТП), планируемая к реконструкции
- Трансформаторная подстанция (ТП), планируемая к ликвидации
- ЛЭП 10 кВ, планируемая к размещению
- ЛЭП 10 кВ, планируемая к реконструкции
- ЛЭП 10 кВ, планируемая к ликвидации
- ЛЭП 110 кВ (региональное значение), планируемая к ликвидации

**Объекты системы водотоков**

- КТН, планируемый к размещению
- Канализационная насосная станция (КНС), планируемая к размещению
- Насосная станция дождевой канализации, планируемая к размещению
- Системные сооружения дождевой канализации (НСДК), планируемые к реконструкции
- Системные сооружения (КСО), планируемые к реконструкции
- Канализация напорная, планируемая к размещению
- Канализация напорная, планируемая к ликвидации

**Объекты добычи и транспортировки газа**

- Пункт регулирования газа (ПРГ), планируемый к размещению
- Пункт регулирования газа (ПРГ), планируемый к реконструкции
- Газопровод распределительный высокого давления, планируемый к размещению
- Газопровод распределительный высокого давления, планируемый к реконструкции
- Газопровод распределительный низкого давления, планируемый к размещению
- Газопровод распределительный низкого давления, планируемый к реконструкции



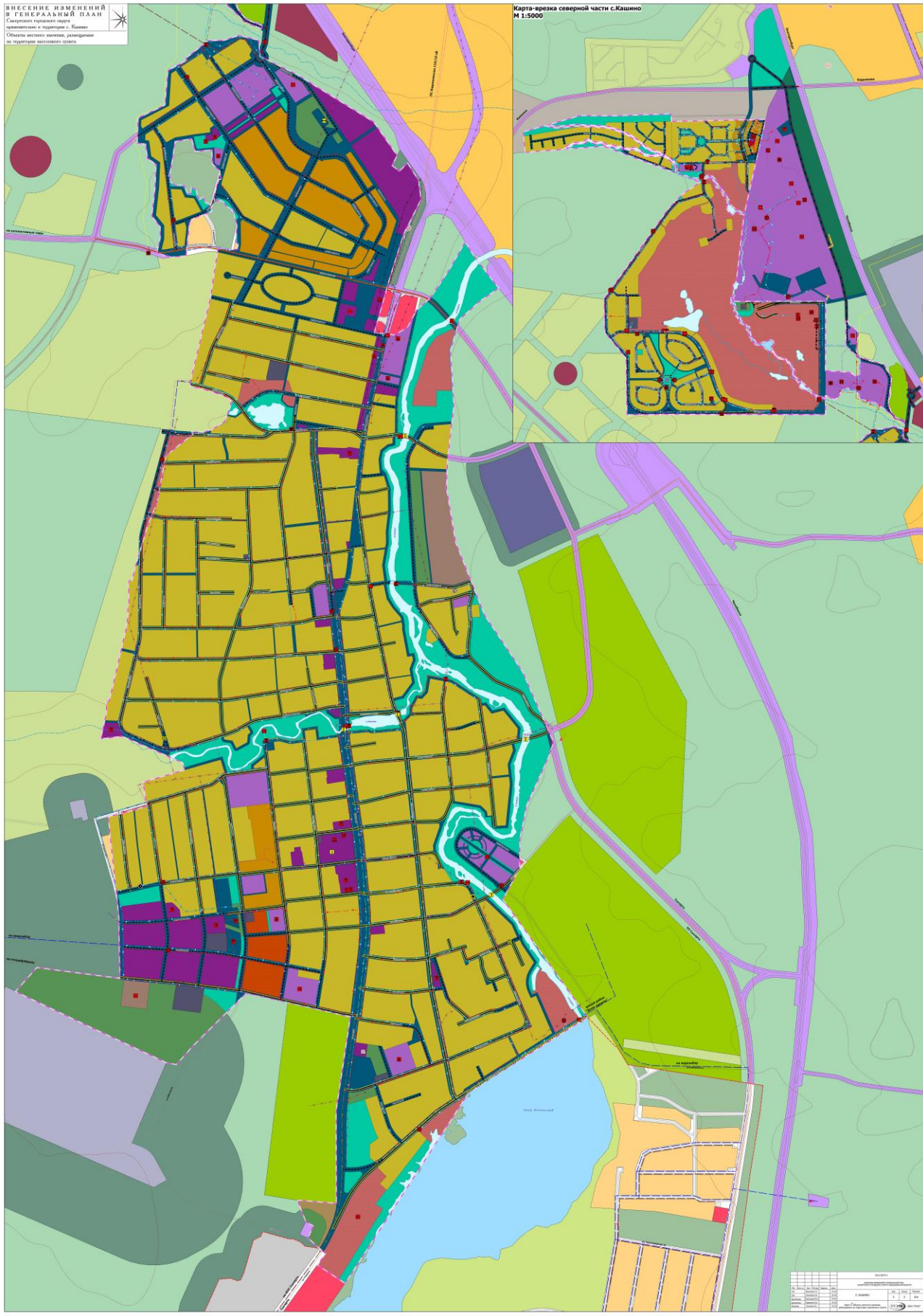




# Утверждаемая редакция

**ВНЕСЕНИЕ ИЗМЕНЕНИЙ  
В ГЕНЕРАЛЬНЫЙ ПЛАН**  
Согласованное генеральное  
планирование с. Кашин  
Объекты местного значения, выделяемые  
из территории населенного пункта

Карта-врезка северной части с.Кашин  
М 1:5000



№ п/п	Наименование объекта	Код объекта	Содержание	Дата утверждения	Подпись
1	...	...	...	...	...
2	...	...	...	...	...
3	...	...	...	...	...
4	...	...	...	...	...
5	...	...	...	...	...
6	...	...	...	...	...
7	...	...	...	...	...
8	...	...	...	...	...
9	...	...	...	...	...
10	...	...	...	...	...

Условные обозначения Карты 2. Объекты местного значения, размещаемые на территории села Кашино

**ВНЕСЕНИЕ ИЗМЕНЕНИЙ  
В ГЕНЕРАЛЬНЫЙ ПЛАН  
Сысертского городского округа**



Условные обозначения к карте 2

**В соответствии с приказом №793 Минэкономразвития:**

**Границы**

Граница населенного пункта действующая

**Функциональное зонирование**

- Зона размещения усадебной застройки
- Зона размещения садово-парковой застройки
- Зона размещения садово-парковой застройки
- Общественно-деловая зона
- Общественно-деловая зона (О)
- Зона производственного использования (П)
- Зона размещения земель с неопределённым функциональным назначением
- Зона инженерной и транспортной инфраструктуры (ИТ)
- Зона инженерной и транспортной инфраструктуры (ИТ)
- Зона специального назначения
- Зона размещения садов, дач
- Зона сельскохозяйственного использования в населённом пункте (Сх)
- Зона сельскохозяйственного использования (Сх)
- Зона рекреационного назначения (Р)
- Зона рекреационного назначения (Р)
- Зона размещения лесных массивов
- Зона размещения земель, покрытых поверхностными водами
- Зона общего пользования
- Зона производственного использования в населённом пункте (П)
- Зона производственного использования (П)

**Объекты**

- ОКС спортивного назначения, планируемый к размещению
- ОКС коммунально-бытового обслуживания, планируемый к размещению
- ОКС торговли и общественного питания, планируемый к размещению
- ОКС производственного и коммунально-бытового назначения, планируемый к размещению
- ОКС сельскохозяйственного назначения, планируемый к размещению
- ОКС специального назначения, планируемый к реконструкции

**Объекты системы водоснабжения**

- Водозабор, планируемый к реконструкции
- Водозабор, планируемый к размещению
- Станция водоподготовки (Водоочистная станция), планируемая к размещению
- Резервуар, планируемый к размещению
- Насосная станция, планируемый к размещению
- Водопад, планируемый к размещению

**Объекты системы электроснабжения**

- Подстанция (ПС) 10/0,4 кВ, планируемая к размещению
- Подстанция (ПС) 10/0,4 кВ, планируемая к реконструкции
- Линия электропередачи (ЛЭП) 10/0,4 кВ, планируемая к размещению
- Линия электропередачи (ЛЭП) 10/0,4 кВ, планируемая к реконструкции
- Линия электропередачи (ЛЭП) 110 кВ, планируемая к размещению
- Линия электропередачи (ЛЭП) 110 кВ, планируемая к реконструкции

**Объекты системы связи**

- Автоматическая телефонная станция, планируемая к реконструкции
- Линейно-кабельное сооружение электросвязи, планируемая к размещению

**Объекты системы газоснабжения**

- Газорегуляторный пункт (ГРП), планируемый к размещению
- Газорегуляторный пункт (ГРП), планируемый к реконструкции
- Газопровод распределительный, планируемый к размещению
- Газопровод распределительный, планируемый к реконструкции

**Объекты системы водоотведения**

- Канализационная насосная станция, планируемая к размещению
- Канализация магистральная, планируемая к размещению

**Объекты автомобильного транспорта**

- Стоянка транспортных средств, планируемая к размещению
- Дорога местного значения, планируемая к размещению
- Дорога местного значения, планируемая к реконструкции
- Мост, путепровод, планируемый к размещению
- Мост, путепровод, планируемый к реконструкции
- Плотина, планируемая к реконструкции

**В соответствии с приказом №10 Минэкономразвития**

**Границы**

Граница населенного пункта, планируемая к установлению

**Функциональное зонирование**

- Зона застройки индивидуальными жилыми домами
- Зона застройки многоквартирными жилыми домами (до 4 этажей, включая мансарды)
- Зона застройки многоквартирными жилыми домами (от 5 до 8 этажей, включая мансарды)
- Многофункциональная общественно-деловая зона
- Зона смешанной и общественно-деловой застройки
- Зона специализированной общественной застройки
- Зона садоводческих, огороднических или дачных некоммерческих объединений граждан
- Производственная зона
- Коммунально-складская зона
- Зона инженерной инфраструктуры
- Зона транспортной инфраструктуры
- Зона лесов
- Производственная зона сельскохозяйственных предприятий
- Зона отдыха
- Зона сельскохозяйственных угодий
- Зона озеленения территории общего пользования (лесопарки, парки, сады, скверы, бульвары, городские леса)
- Зона озеленения территории специального назначения
- Иные зоны
- Зоны автотрасс

**Объекты физической культуры и массового спорта**

- Спортивное сооружение, планируемое к размещению

**Прочие объекты обслуживания**

- Непроизводственные объекты коммунально-бытового обслуживания и предоставления персональных услуг, планируемые к размещению

**Автомобильные дороги**

- Автомобильные дороги местного значения, планируемые к размещению
- Автомобильные дороги местного значения, планируемые к реконструкции

**Искусственные дорожные сооружения**

- Мостовое сооружение, планируемое к размещению
- Мостовое сооружение, планируемое к реконструкции

**Объекты обслуживания и хранения автомобильного транспорта**

- Стоянка (парковка) автомобилей, планируемая к размещению
- Иные объекты парковочного сервиса, планируемые к размещению
- Иные объекты парковочного сервиса, планируемые к ликвидации
- Станция автозаправки, планируемая к реконструкции

**Гидротехнические сооружения**

- Водопропускные гидротехнические сооружения, планируемые к реконструкции

**Объекты системы связи**

- Автоматическая телефонная станция, планируемая к реконструкции
- Линия связи, планируемая к размещению
- Линия связи, планируемая к реконструкции

**Объекты системы электроснабжения**

- Трансформаторная подстанция (ТП), планируемая к размещению
- Трансформаторная подстанция (ТП), планируемая к реконструкции
- Трансформаторная подстанция (ТП), планируемая к ликвидации
- ЛЭП 10 кВ, планируемая к размещению
- ЛЭП 10 кВ, планируемая к реконструкции
- ЛЭП 10 кВ, планируемая к ликвидации

**Объекты системы водоотведения**

- КПН, планируемый к размещению
- Канализационная насосная станция (КНС), планируемая к размещению
- Очистные сооружения дождевой канализации, планируемые к размещению
- Насосная станция дождевой канализации (НСДЖ), планируемая к размещению
- Очистные сооружения (КОС), планируемые к реконструкции
- Канализация напорная, планируемая к размещению
- Канализация напорная, планируемая к ликвидации

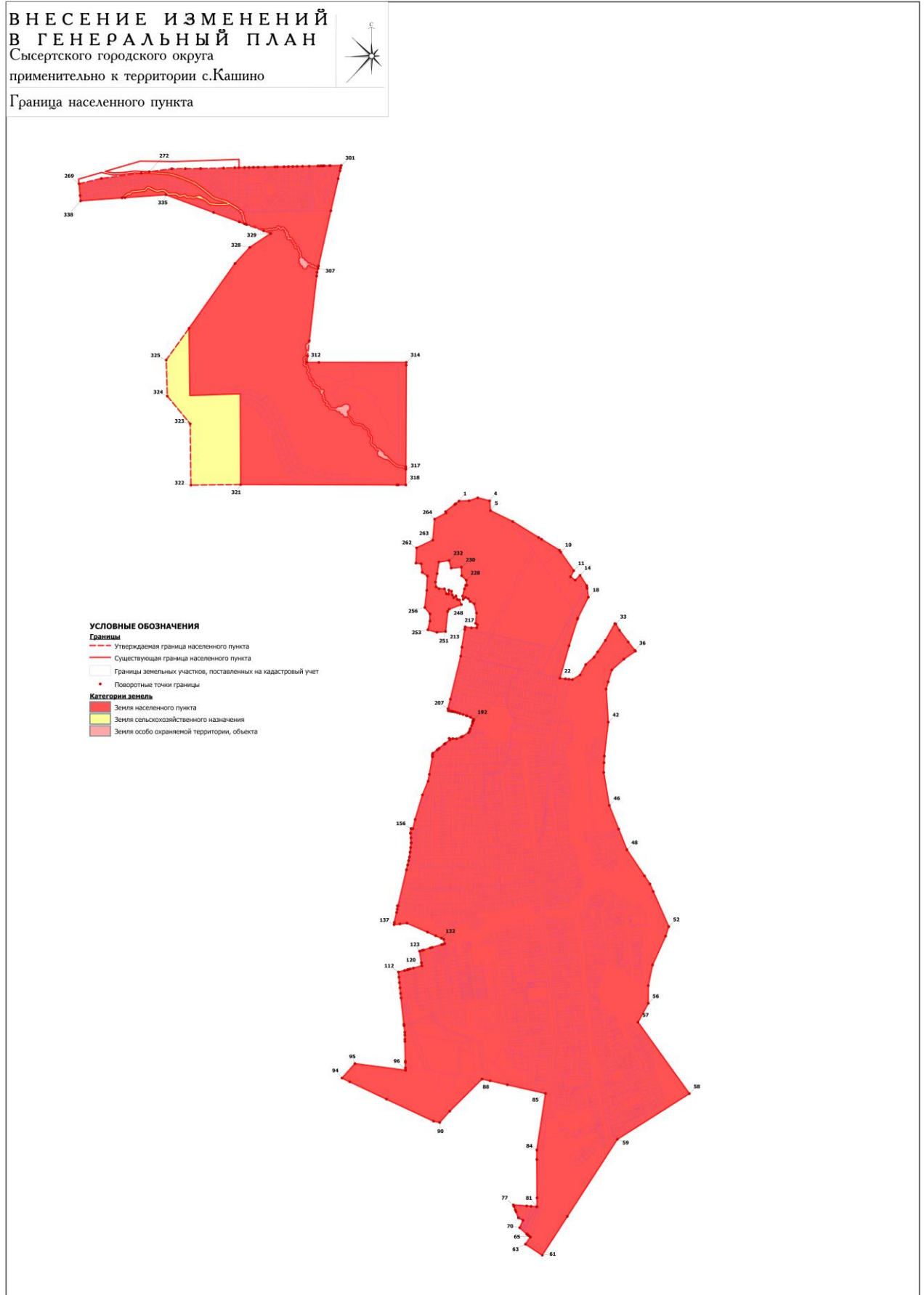
**Объекты добычи и транспортировки газа**

- Газопровод распределительный высокого давления, планируемый к размещению
- Газопровод распределительный высокого давления, планируемый к реконструкции
- Газопровод распределительный низкого давления, планируемый к размещению
- Газопровод распределительный низкого давления, планируемый к реконструкции
- Пункт регулирования газа (ПРГ), планируемый к размещению
- Пункт регулирования газа (ПРГ), планируемый к реконструкции

**Объекты системы водоснабжения**

- Водозабор, планируемый к ликвидации
- Водопропускные очистные сооружения, планируемые к размещению

Карта 3. Карта 3. Граница населенного пункта  
 Действующая редакция



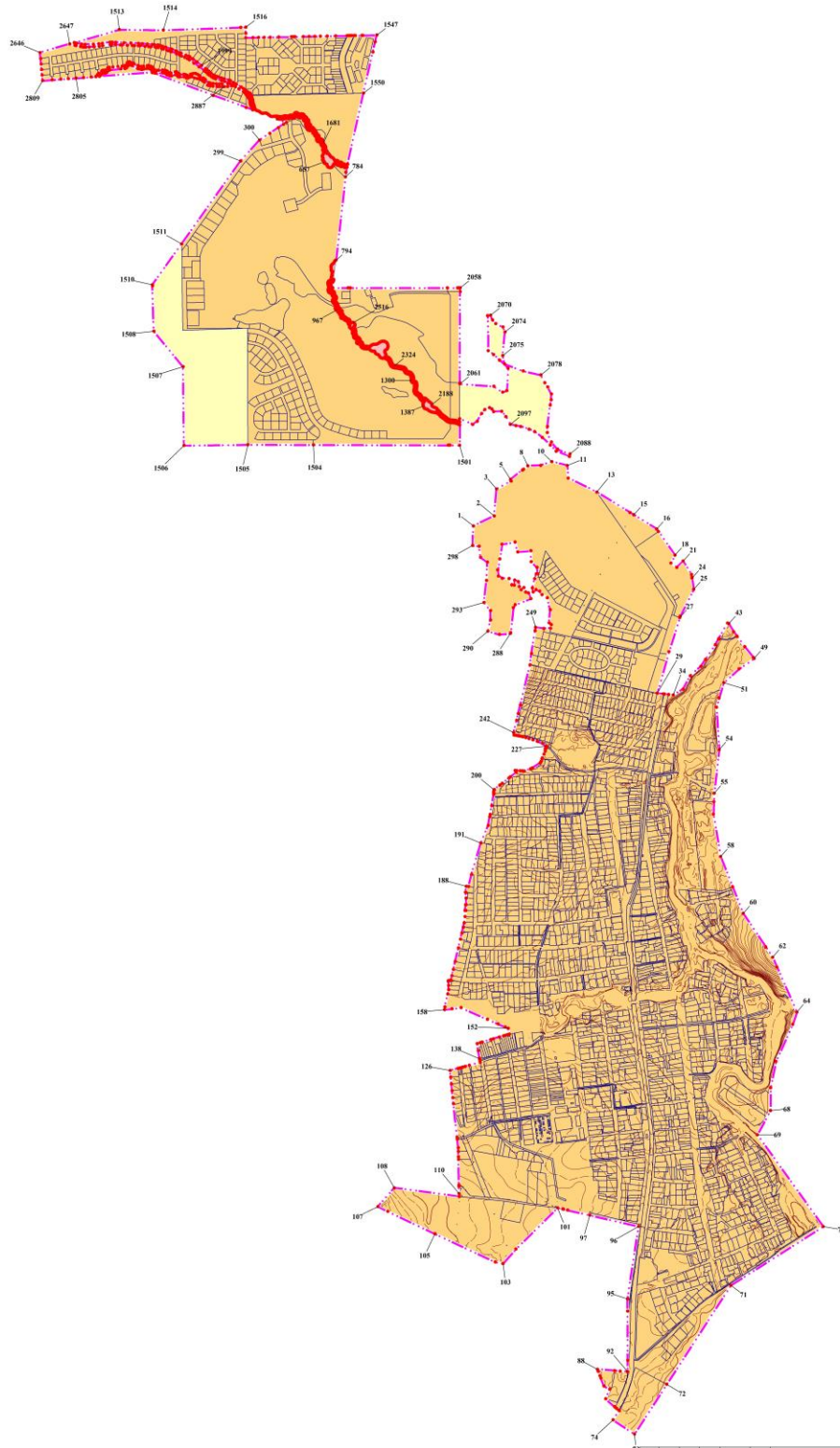


# Утверждаемая редакция

**ВНЕСЕНИЕ ИЗМЕНЕНИЙ  
В ГЕНЕРАЛЬНЫЙ ПЛАН**  
Сысертского городского округа  
применительно к территории с. Кашино



Граница населенного пункта



**УСЛОВНЫЕ ОБОЗНАЧЕНИЯ**

**Граница**

- Граница населенного пункта, планируемая к утверждению
- Граница земельных участков, стоящих на кадастровом учете
- Поворотные точки границы

**Категории земель**

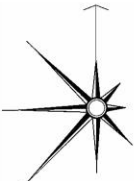
- Земли населенных пунктов
- Земли сельскохозяйственного назначения
- Земли особо охраняемых территорий и объектов

Имя	Фамилия	Лист	№ докум.	Размер	Дата
Ген.пл.	Виноградов Е.П.	07.20			
Спл.	Сорокин С.С.	07.20			
Архитектор	Труфанова Н.А.	07.20			
Инженер	Тарасов Е.В.	07.20			
Инженер	Савельев И.В.	07.20			

1916-2017П.3		
ВНЕСЕНИЕ ИЗМЕНЕНИЙ В ГЕНЕРАЛЬНЫЙ ПЛАН СЫСЕРТСКОГО ГОРОДСКОГО ОКРУГА Свердловской области		
Лист	Рисунки	Масштаб
1	1	1:10 000
10 Карта 3. Граница населенного пункта		
		ООО "УРАЛ"

Условные обозначения Карты 3. Граница населенного пункта

<p><b>В Н Е С Е Н И Е  И З М Е Н Е Н И Й В  Г Е Н Е Р А Л Ь Н Ы Й  П Л А Н</b> Сысертского городского округа применительно к территории с. Кашино</p>	
<p>Условные обозначения к фрагментам карты 3 Границы населенных пунктов</p>	
<p><b>В соответствии с приказом №793 Минэкономразвития</b>  <span style="color: red;">- - -</span> Граница населенного пункта</p> <p><b>В соответствии с приказом №10 Минэкономразвития</b>  <span style="color: magenta;">- • •</span> Граница населенного пункта, предлагаемая к утверждению</p> <p><b>Категории земель</b></p> <ul style="list-style-type: none"> <li><span style="display: inline-block; width: 15px; height: 10px; background-color: #FFC000; border: 1px solid black; margin-right: 5px;"></span> Земли населенных пунктов</li> <li><span style="display: inline-block; width: 15px; height: 10px; background-color: #FFFF00; border: 1px solid black; margin-right: 5px;"></span> Земли сельскохозяйственного назначения</li> <li><span style="display: inline-block; width: 15px; height: 10px; background-color: #CCCCCC; border: 1px solid black; margin-right: 5px;"></span> Земли промышленности, энергетики, транспорта, связи, радиовещания, телевидения, информатики, земли для обеспечения космической деятельности, земли обороны, безопасности и земли иного специального назначения</li> <li><span style="display: inline-block; width: 15px; height: 10px; background-color: #FFB6C1; border: 1px solid black; margin-right: 5px;"></span> Земли особо охраняемых территорий и объектов</li> <li><span style="display: inline-block; width: 15px; height: 10px; background-color: #90EE90; border: 1px solid black; margin-right: 5px;"></span> Земли лесного фонда</li> <li><span style="display: inline-block; width: 15px; height: 10px; background-color: #DDA0DD; border: 1px solid black; margin-right: 5px;"></span> Земли запаса</li> </ul>	












# Утверждаемая редакция

**ВНЕСЕНИЕ ИЗМЕНЕНИЙ  
В ГЕНЕРАЛЬНЫЙ ПЛАН**  
Согласно градостроительному  
законодательству в субъекте  
федерации «Кашин»  
Объекты местного значения, расположенные  
на территории населенного пункта

Карта-врезка северной части с.Кашин  
М 1:5000

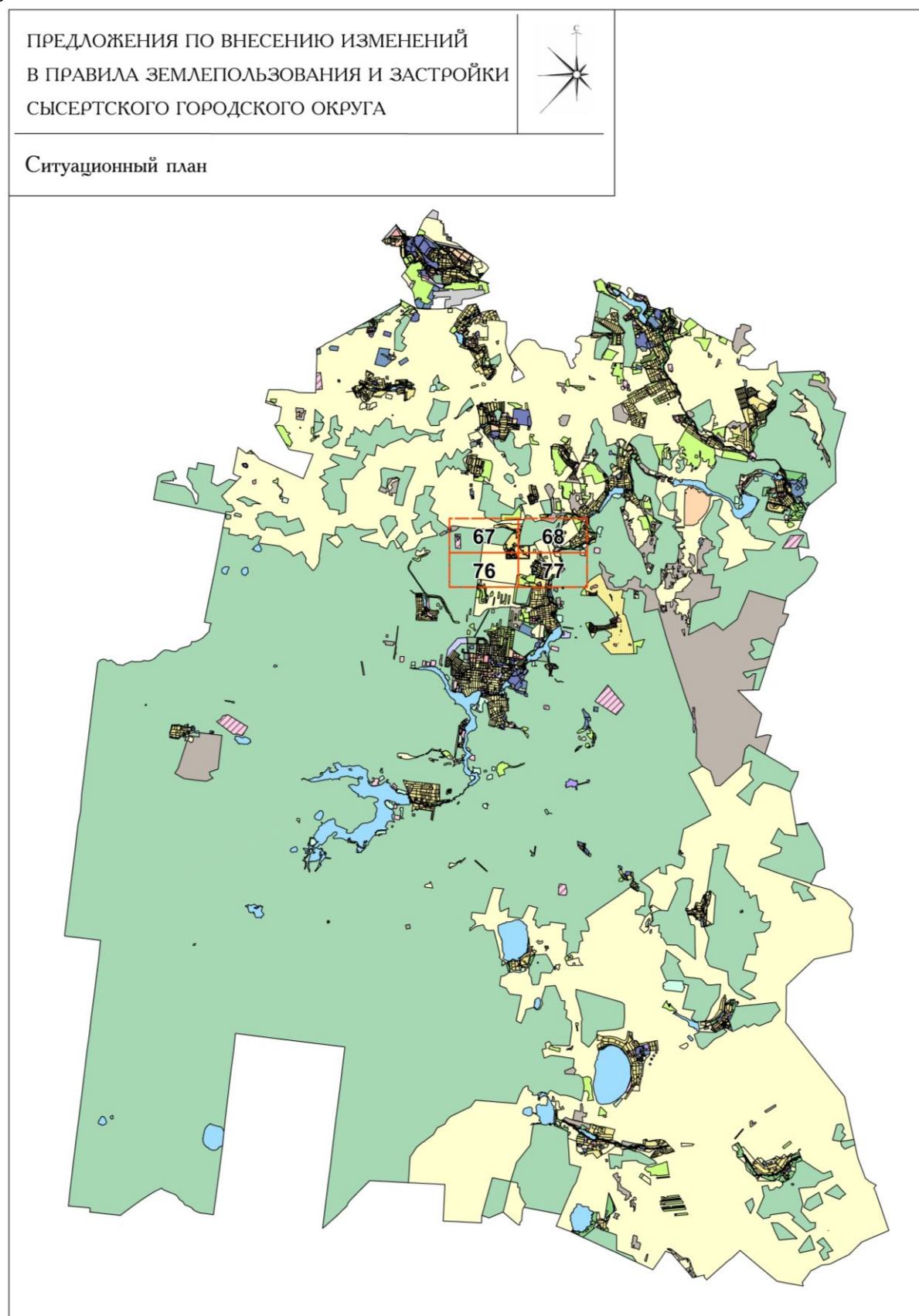


Условные обозначения карты 4. Инвестиционные площадки и объекты, размещаемые на территории села Кашино

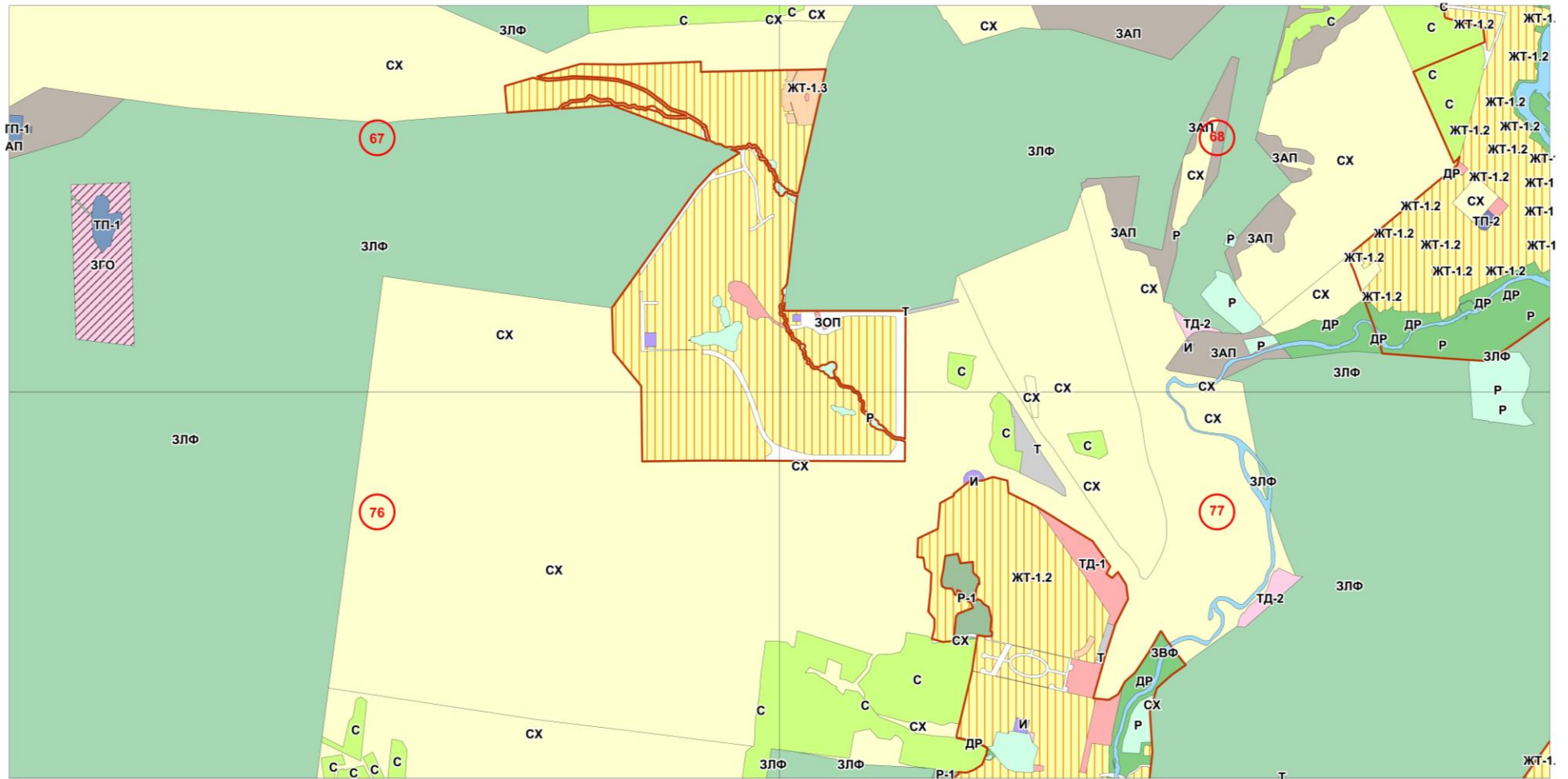
<p><b>ВНЕСЕНИЕ ИЗМЕНЕНИЙ В ГЕНЕРАЛЬНЫЙ ПЛАН Сысертского городского округа</b></p>		
<p>Условные обозначения к карте 4</p>		
<p><b>В соответствии с приказом №793 Минэкономразвития:</b></p>		
<p><b>Границы</b></p> <ul style="list-style-type: none"> <li> Граница населенного пункта действующая</li> <li> Границы инвестиционных площадок</li> </ul>		
<p><b>Функциональное зонирование</b></p> <ul style="list-style-type: none"> <li> Зона размещения усадебной жилой застройки</li> <li> Зона размещения секционной жилой застройки</li> <li> Зона размещения древесно-кустарниковой растительности</li> <li> Общественно-деловая зона в населенном пункте (О)</li> <li> Общественно-деловая зона (О)</li> <li> Зона производственного использования (П)</li> <li> Зона размещения земель с неопределенным функциональным назначением</li> <li> Зона инженерной и транспортной инфраструктуры (И-Т)</li> <li> Зона инженерной и транспортной инфраструктуры (И-Т)</li> <li> Зона специального назначения</li> <li> Зона озеленения специального назначения</li> <li> Зона размещения коллективных садов, дач</li> <li> Зона сельскохозяйственного использования в населенном пункте (Сх)</li> <li> Зона сельскохозяйственного использования (Сх)</li> <li> Зона рекреационного назначения (Р)</li> <li> Зона рекреационного назначения (Р)</li> <li> Зона размещения лесных массивов</li> <li> Зона размещения земель, покрытых поверхностными водами</li> <li> Зона общего пользования</li> <li> Зона производственного использования в населенном пункте (П)</li> <li> Зона производственного использования (П)</li> </ul>		
<p><b>Объекты</b></p> <ul style="list-style-type: none"> <li> ОКС спортивного назначения, планируемый к размещению</li> <li> ОКС коммунально-бытового обслуживания, планируемый к размещению</li> <li> ОКС торговли и общественного питания, планируемый к размещению</li> <li> ОКС производственного и коммунально-складского назначения, планируемый к размещению</li> <li> ОКС сельскохозяйственного назначения, планируемый к размещению</li> </ul> <p><b>Объекты автомобильного транспорта</b></p> <ul style="list-style-type: none"> <li> Автогазозаправочная станция, планируемая к размещению</li> <li> Автозаправочная станция, планируемая к реконструкции</li> <li> Автомойка, планируемая к размещению</li> <li> Стоянка транспортных средств, планируемая к размещению</li> </ul>		
<p><b>В соответствии с приказом №10 Минэкономразвития</b></p>		
<p><b>Границы</b></p> <ul style="list-style-type: none"> <li> Граница населенного пункта, планируемая к установлению</li> </ul>		
<p><b>Функциональное зонирование</b></p> <ul style="list-style-type: none"> <li> Зона застройки индивидуальными жилыми домами</li> <li> Зона застройки малоэтажными жилыми домами (до 4 этажей, включая мансардный)</li> <li> Зона застройки среднеэтажными жилыми домами (от 5 до 8 этажей, включая мансардный)</li> <li> Многофункциональная общественно-деловая зона</li> <li> Зона смешанной и общественно-деловой застройки</li> <li> Зона специализированной общественной застройки</li> <li> Зона садоводческих, огороднических или дачных некоммерческих объединений граждан</li> <li> Производственная зона</li> <li> Коммунально-складская зона</li> <li> Зона инженерной инфраструктуры</li> <li> Зона транспортной инфраструктуры</li> <li> Зона лесов</li> <li> Производственная зона сельскохозяйственных предприятий</li> <li> Зона отдыха</li> <li> Зона сельскохозяйственных угодий</li> <li> Зона озелененных территорий общего пользования (лесопарки, парки, сады, скверы, бульвары, городские леса)</li> <li> Зона озеленения территорий специального назначения</li> <li> Иные зоны</li> <li> Зоны акваторий</li> </ul>		
<p><b>Прочие объекты, связанные с производственной деятельностью</b></p> <ul style="list-style-type: none"> <li> Объект, связанный с производственной деятельностью</li> </ul>		
<p><b>Территории инвестиционных площадок</b></p> <ul style="list-style-type: none"> <li> Иная зона с действием особых финансовых или нефинансовых механизмов поддержки инвестиционной и инновационной деятельности</li> </ul>		



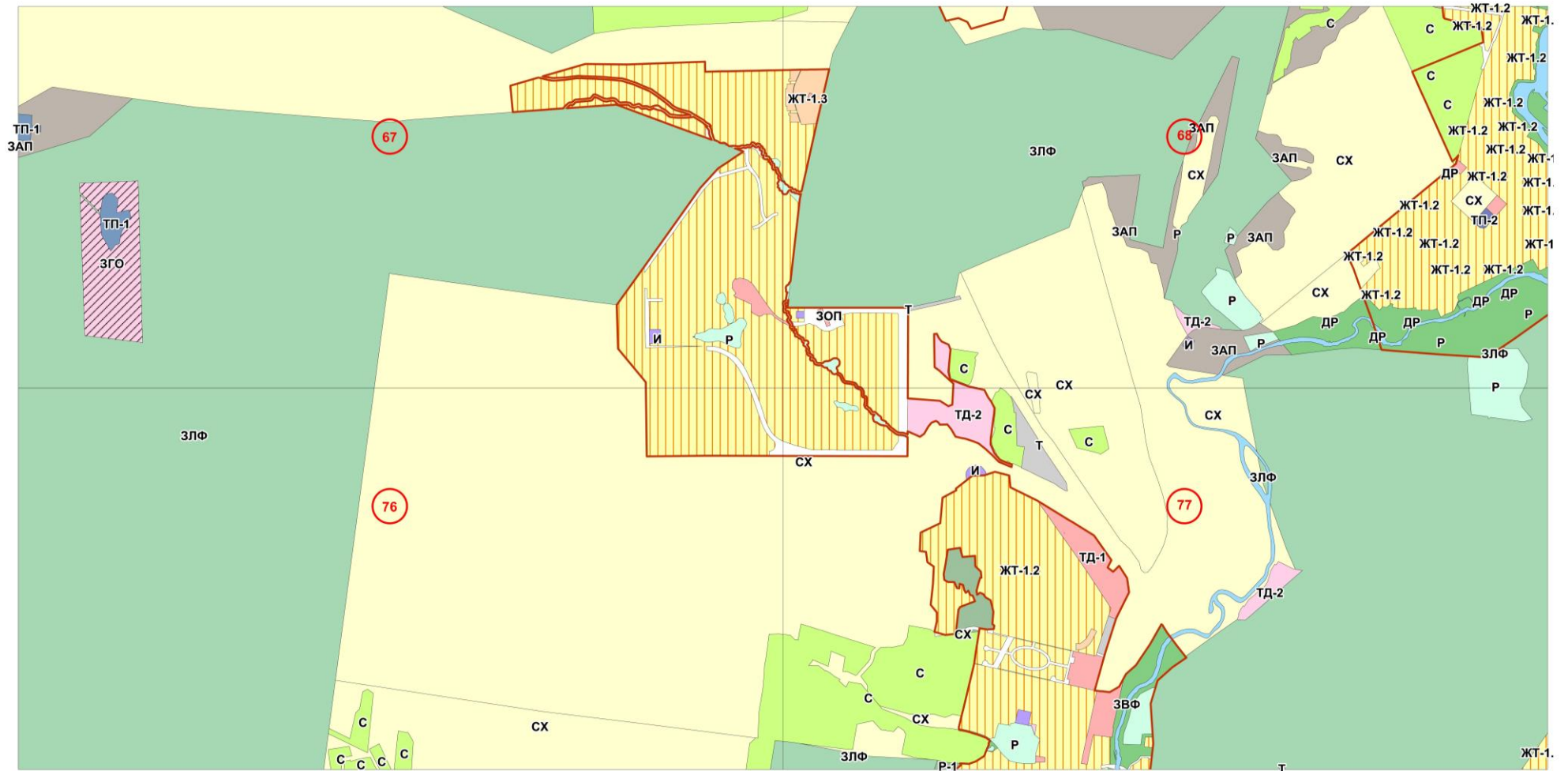
Ситуационный план градостроительного зонирования Сысертского городского округа



Действующая редакция Фрагментов 67, 68, 76, 77 Карты градостроительного зонирования Сысертского городского округа


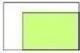
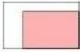
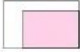



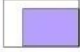






Утверждаемая редакция Фрагментов 67, 68, 76, 77 Карты градостроительного зонирования Сысертского городского округа



## Условные обозначения Карты градостроительного зонирования Сысертского городского округа

### Территориальные зоны

-  Зона индивидуальных жилых домов в сельских населенных пунктах (ЖТ-1.2)
-  Зона ведения садоводства (С)
-  Зона коммерческих объектов (ТД-1)
-  Зона социальных объектов (ТД-2)
-  Зона рекреации (Р)
-  Зона древесно-кустарниковой растительности (ДР)
-  Многофункциональная зона производственных и сельскохозяйственных объектов (ТП-2)
-  Зона инженерной инфраструктуры (И)
-  Зона специального назначения, связанная с захоронениями (СП-1)
-  Земли, покрытые поверхностными водами (ЗВФ)
-  Земли лесного фонда (ЗЛФ)
-  Территории общего пользования, предназначенные для размещения линейных объектов (объекты инженерно-транспортной инфраструктуры), остановочных пунктов, временных торговых объектов (киосков, павильонов), площадей, береговые полосы (ЗОП)