



## АДМИНИСТРАЦИЯ СЫСЕРТСКОГО ГОРОДСКОГО ОКРУГА ПОСТАНОВЛЕНИЕ

от 10.02.2020 № 203  
г. Сысерть

### **О подготовке документации по планировке территории для размещения линейного объекта транспортной инфраструктуры: «Подъезд к земельным участкам, расположенным южнее улицы Пушкина поселка Большой Исток»**

В соответствии с Федеральным законом от 06 октября 2003 года № 131-ФЗ «Об общих принципах организации местного самоуправления в Российской Федерации», статьями 8, 41, 42, 43, 45, 46, 57 Градостроительного кодекса Российской Федерации, постановлением Правительства Российской Федерации от 12.05.2017 № 564 «Об утверждении Положения о составе и содержании проектов планировки территории, предусматривающих размещение одного или нескольких линейных объектов», генеральным планом Сысертского городского округа, утвержденным решением Думы Сысертского городского округа от 08.08.2013 № 221, генеральным планом Сысертского городского округа применительно к территории поселка Большой Исток, утвержденным решением Думы Сысертского городского округа от 29.11.2018 № 120, в целях обеспечения устойчивого развития территории Сысертского городского округа, принимая во внимание обращение Ефименко Александра Васильевича от 15.01.2020 вх. № 436,

### **ПОСТАНОВЛЯЮ:**

1. Разрешить Ефименко Александру Васильевичу (далее - заказчик) в срок до 30.04.2020 осуществить подготовку документации по планировке территории для размещения линейного объекта транспортной инфраструктуры: «Подъезд к земельным участкам, расположенным южнее улицы Пушкина поселка Большой Исток (далее - Проект) в соответствии с требованиями, указанными в приложении к настоящему постановлению.
2. Определить внебюджетное финансирование выполнения работ по подготовке Проекта из средств заказчика.
3. Заказчику согласовать техническое задание на разработку Проекта с Комитетом по управлению муниципальным имуществом, архитектуре и градостроительству Администрации Сысертского городского округа.
4. Контроль за исполнением настоящего постановления оставляю за собой.
5. Опубликовать настоящее постановление в официальном издании «Вестник Сысертского городского округа» и разместить на сайте Сысертского городского округа в сети Интернет.

Глава Сысертского  
городского округа

Д.А. Нисковских

ДОКУМЕНТ ПОДПИСАН  
ЭЛЕКТРОННОЙ ПОДПИСЬЮ

Сертификат 621B0689791AD868790B82F9DF03DC7817BF0ACC  
Владелец **Нисковских Дмитрий Андреевич**  
Действителен с 27.11.2019 по 27.02.2021

Приложение  
к постановлению Администрации  
Сысертского городского округа  
от 10.02.2020 № 203

### Требования к разрабатываемой градостроительной документации

		ЛО
№	Параметр проекта	Описание
<b>1. Общие сведения</b>		
1.	Вид градостроительной документации	<p>Документация по планировке территории для размещения линейного объекта транспортной инфраструктуры: «Подъезд к земельным участкам, расположенным южнее улицы Пушкина поселка Большой Исток в составе:</p> <ul style="list-style-type: none"> <li>v проект планировки территории</li> <li>v проект межевания территории</li> <li>v предложения по внесению изменений в Правила землепользования и застройки Сысертского городского округа</li> <li>v предложения по внесению изменений в генеральный план Сысертского городского округа применительно к территории поселка Большой Исток</li> </ul>
2.	Местоположение и основные характеристики объекта строительства	<p>Территория проектирования расположена в поселке Большой Исток, ограниченная земельными участками с кадастровыми номерами 66:25:0104002:463, 66:25:0101004:298.</p> <p>Вид планируемого к размещению линейного объекта – подъезд к земельным участкам, расположенным южнее улицы Пушкина поселка Большой Исток.</p> <p>Ориентировочная протяженность – 390 м, ширина – 15 м. Квадрат А-1.</p> <p>Ситуационный план указан в разделе 3 настоящих требований.</p> <p>Заказчик обязан уведомить Администрацию Сысертского городского округа в письменном виде о необходимости корректировки границ проектируемой территории.</p>
3.	Основание для разработки проекта	Заявление Ефименко Александра Васильевича от 15.01.2020 № 436
4.	Цель работы	<ol style="list-style-type: none"> <li>1. Обеспечения устойчивого развития территории.</li> <li>2. Выделение элементов планировочной структуры.</li> <li>3. Установления границ земельных участков.</li> <li>4. Установления границ зон планируемого размещения линейных объектов и установление параметров их планируемого использования.</li> <li>5. Установление, изменение, отмена красных линий.</li> <li>6. Создание информационного ресурса «Информационной системы обеспечения градостроительной деятельности» в виде базы пространственных и иных данных об объектах градостроительной деятельности в целях обеспечения автоматизации процессов при</li> </ol>

№	Параметр проекта	Описание
		исполнении муниципальных функций и предоставлении услуг в сфере градостроительной деятельности.
5.	Источник финансирования	За счет средств заказчика
6.	Заказчик проекта	Ефименко Александр Васильевич
7.	Разработчик проекта	Подрядная организация согласно договору подряда с заказчиком
8.	Нормативно-правовая база разработки проекта	<p>Проект документации по планировке территории выполнить в соответствии с требованиями законодательства Российской Федерации:</p> <ol style="list-style-type: none"> <li>1. Градостроительный кодекс Российской Федерации.</li> <li>2. Земельный кодекс Российской Федерации.</li> <li>3. Водный кодекс Российской Федерации.</li> <li>4. Воздушный кодекс Российской Федерации.</li> <li>5. Лесной кодекс Российской Федерации.</li> <li>6. Федеральный закон от 22.07.2008 № 123-ФЗ «Технический регламент о требованиях пожарной безопасности».</li> <li>7. Федеральный закон от 30.12.2009 № 384-ФЗ «Технический регламент о безопасности зданий и сооружений».</li> <li>8. Федеральный закон от 08.11.2007 № 257-ФЗ «Об автомобильных дорогах и о дорожной деятельности в Российской Федерации и о внесении изменений в отдельные законодательные акты Российской Федерации».</li> <li>9. Федеральный закон от 30.03.1999 № 52-ФЗ «О санитарно-эпидемиологическом благополучии населения».</li> <li>10. Федеральный закон от 14.03.1995 № 33-ФЗ «Об особо охраняемых природных территориях».</li> <li>11. Федеральный закон от 10.01.2002 № 7-ФЗ «Об охране окружающей среды».</li> <li>12. Федеральный закон от 30.12.2015 № 431-ФЗ «О геодезии, картографии и пространственных данных и о внесении изменений в отдельные законодательные акты Российской Федерации».</li> <li>13. Закон Российской Федерации от 21.07.1993 № 5485-1 «О государственной тайне».</li> <li>14. Постановление Правительства Российской Федерации от 31.03.2017 № 402 «Об утверждении Правил выполнения инженерных изысканий, необходимых для подготовки документации по планировке территории, перечня видов инженерных изысканий, необходимых для подготовки документации по планировке территории, и о внесении изменений в постановление Правительства Российской Федерации от 19 января 2006 № 20».</li> <li>15. Постановление Правительства Российской Федерации от 22.04.2017 № 485 «О составе материалов и результатов инженерных изысканий, подлежащих размещению в информационных системах обеспечения</li> </ol>

№	Параметр проекта	Описание
		<p>градостроительной деятельности, федеральной государственной информационной системе территориального планирования, государственном фонде материалов и данных инженерных изысканий, Едином государственном фонде данных о состоянии окружающей среды, ее загрязнении, а также о форме и порядке их представления».</p> <p>16. Постановлением Правительства Российской Федерации от 12.05.2017 № 564 «Об утверждении Положения о составе и содержании проектов планировки территории, предусматривающих размещение одного или нескольких линейных объектов».</p> <p>17. Приказ Министерства экономического развития и торговли Российской Федерации от 01.09.2014 540 «Об утверждении классификатора видов разрешенного использования земельных участков».</p> <p>18. Приказ Министерства строительства и жилищно-коммунального хозяйства от 25.04.2017 №739/пр «Об утверждении требований к цифровым топографическим картам и цифровым топографическим планам, используемым при подготовке графической части документации по планировке территории».</p> <p>19. Приказ Министерства строительства и жилищно-коммунального хозяйства от 25.04.2017 №740/пр «Об установлении случаев подготовки и требований к подготовке входящей в состав материалов по обоснованию проекта планировки территории схемы вертикальной планировки, инженерной подготовки и инженерной защиты территории».</p> <p>20. СанПиН 2.2.1/2.1.1.1200-03 «Санитарно-защитные зоны и санитарная классификация предприятий, сооружений и иных объектов».</p> <p>21. СНиП 11-04-2003 «Инструкция о порядке разработки, согласования, экспертизе и утверждении градостроительной документации» в части не противоречащей Градостроительному кодексу.</p> <p>22. СНиП 11-02-96 «Инженерные изыскания для строительства. Основные положения».</p> <p>23. СП 42.13330.2011. Свод правил. «Градостроительство. Планировка и застройка городских и сельских поселений. Актуализированная редакция СНиП 2.07.01-89*».</p> <p>24. СП 47.13330.2012 «Свод правил. Инженерные изыскания для строительства. Основные положения».</p> <p>25. СП 34.13330.2012. Свод правил. Автомобильные дороги. Актуализированная редакция СНиП 2.05.02-85*.</p> <p>26. СП 51.13330.2011 «СНиП 23-03-2003 Защита от шума».</p> <p>27. РДС 30-201-98 «Инструкция о порядке</p>

№	Параметр проекта	Описание
		<p>проектирования и установления красных линий в городах и других поселениях Российской Федерации».</p> <p>28. Нормативы градостроительного проектирования Свердловской области НГПСО 1-2009.66 (утверждены постановлением Правительства Свердловской области от 15.03.2010 N 380-ПП).</p> <p>29. Решение Думы Сысертского городского округа от 22.05.2018 № 63 «Об утверждении Положения о порядке организации и проведения публичных слушаний в Сысертском городском округе».</p> <p>30. Местные нормативы градостроительного проектирования Сысертского городского округа, утвержденные решением Думы Сысертского городского округа от 22.05.2018 № 67.</p> <p>31. Иные нормативно-правовые документы.</p>
<b>2. Состав и содержание работ</b>		
9.	Состав исходных данных для разработки документации по планировке территории	<p>Сбор исходных данных для разработки документации по планировке территории осуществляется разработчиком и заказчиком самостоятельно и за их счёт.</p> <p>Состав исходных данных может быть дополнен и уточнен при выполнении работ по подготовке документации по планировке территории.</p> <ol style="list-style-type: none"> <li>1. Материалы генерального плана Сысертского городского округа.</li> <li>2. Материалы генерального плана Сысертского городского округа применительно к территории поселка Большой Исток.</li> <li>3. Материалы правил землепользования и застройки Сысертского городского округа.</li> <li>4. Сведения из федеральной службы государственной регистрации, кадастра и картографии.</li> <li>5. Инженерные изыскания в соответствии с частями 1,2 статьи 41.2 Градостроительного кодекса РФ, постановлением Правительства РФ от 31.03.2017 № 402 «Об утверждении Правил выполнения инженерных изысканий, необходимых для подготовки документации по планировке территории, перечня видов инженерных изысканий, необходимых для подготовки документации по планировке территории, и о внесении изменений в постановление Правительства Российской Федерации от 19 января 2006 № 20».</li> <li>6. Сведения о существующем состоянии и использовании планируемой территории, включающие: <ol style="list-style-type: none"> <li>1) Сведения о функциональном использовании территории;</li> <li>2) Сведения об установленных границах санитарно-защитных зон.</li> </ol> </li> <li>7. Сведения о состоянии транспортной инфраструктуры, транспортного обслуживания</li> </ol>

№	Параметр проекта	Описание
		<p>планируемой территории.</p> <p>8. Сведения об обеспечении рассматриваемой территории объектами гражданской обороны и мероприятиями по предупреждению чрезвычайных ситуаций.</p> <p>9. Справка о наличии/отсутствии на территории проектирования полезных ископаемых.</p> <p>10. Справка о наличии/отсутствии на территории проектирования:</p> <ol style="list-style-type: none"> <li>1) Объектов культурного наследия;</li> <li>2) Исторических территорий;</li> <li>3) Территорий зон охраны объектов культурного наследия;</li> <li>4) Ценных элементов историко-градостроительной среды, ценных фрагментов природного ландшафта, ценных фрагментов культурного слоя.</li> </ol>
10.	<p>Сведения, предоставляемые Комитетом по управлению муниципальным имуществом, архитектуре и градостроительству Администрации Сысертского городского округа</p>	<p>Комитетом по управлению муниципальным имуществом, архитектуре и градостроительству Администрации Сысертского городского округа передает заказчику (разработчику) исходную информацию в электронной форме после согласования технического задания на разработку Проекта:</p> <p><b>1.</b> Генеральный план Сысертского городского округа применительно к территории п. Большой Исток.</p> <p><i>Графическая часть:</i></p> <ol style="list-style-type: none"> <li>1) таблицы MapInfo Professional в квадратах А-1 (14, 19) (в формате .TAB);</li> <li>2) карта 1.<sup>2</sup> Функциональное зонирование территории населенного пункта (в формате .jpeg);</li> <li>3) карта 2.<sup>2</sup> Объекты местного значения, размещаемые на территории населенного пункта (в формате .jpeg);</li> <li>4) карта 3.<sup>2</sup> Граница населенного пункта городского округа (в формате .jpeg);</li> <li>5) карта 4.<sup>2</sup> Инвестиционные площадки и объекты, размещаемые на территории населенного пункта (в формате .jpeg).</li> </ol> <p><i>Текстовая часть:</i></p> <ol style="list-style-type: none"> <li>1) книга 1.<sup>2</sup>. Положения о территориальном планировании поселка Большой Исток.</li> <li>2. Правила землепользования и застройки Сысертского городского округа.</li> </ol> <p><i>Графическая часть:</i></p> <ol style="list-style-type: none"> <li>1) таблицы MapInfo Professional во фрагменте 3 (в формате .TAB).</li> </ol> <p><i>Текстовая часть:</i></p> <ol style="list-style-type: none"> <li>1) Правила землепользования и застройки Сысертского городского округа.</li> </ol> <p><b>3. Дополнительные данные:</b></p> <ol style="list-style-type: none"> <li>1) Схемы размещения земельных участков на</li> </ol>

№	Параметр проекта	Описание
		<p>кадастровом плане территории в программе MapInfo Professional (в формате .TAB);</p> <p>2) Геоинформационные слои, входящие в состав электронной версии проекта в программе MapInfo Professional (в формате .TAB).</p>
11.	Требования к выполнению проекта планировки и проекта межевания территории	<p>Подготовка документации по планировке территории осуществляется в соответствии с Главой 5 Градостроительного кодекса Российской Федерации, постановлением Правительства Российской Федерации от 12.05.2017 № 564 «Об утверждении Положения о составе и содержании проектов планировки территории, предусматривающих размещение одного или нескольких линейных объектов».</p> <p>Материалы проекта планировки территории в графической форме выполняются в масштабе 1:500 - 1:5000 или другом масштабе, удобном для отображения объектов и использования материалов. Объединение нескольких чертежей в один допускается исключительно при условии обеспечения читаемости линий и условных обозначений графических материалов (при согласовании с Комитетом по управлению муниципальным имуществом, архитектуре и градостроительству Администрации Сысертского городского округа).</p> <p><b><u>Эскиз планировки территории</u></b>  <b>в графической форме включает в себя:</b>  <i>Утверждаемый чертеж эскиза планировки территории,</i> на котором отображаются:</p> <ol style="list-style-type: none"> <li>1. Границы существующих земельных участков, учтенных в Едином государственном реестре недвижимости.</li> <li>2. Границы функциональных зон.</li> <li>3. Существующие, сохраняемые, реконструируемые, ликвидируемые, планируемые к размещению объекты капитального строительства.</li> <li>4. Проектные решения по развитию транспортной и инженерной инфраструктуры.</li> <li>5. Границы зон с особыми условиями использования территории.</li> <li>6. Существующие и проектируемые красные линии.</li> </ol> <p><b>в текстовой форме включает в себя:</b></p> <ol style="list-style-type: none"> <li>1. Анализ существующего положения по градостроительным условиям для размещения объектов капитального строительства и прохождения линейных объектов.</li> <li>2. Сведения об установленных границах зон с особыми условиями использования.</li> <li>3. Определения параметров планируемого размещения линейных объектов.</li> <li>4. Предложения по основным технико-экономическим</li> </ol>

№	Параметр проекта	Описание
		<p>показателям и иные обоснования проектных решений.</p> <p><b><u>Основная часть проекта планировки</u></b>  <b>в графической форме включает в себя:</b></p> <p>1. <i>Чертеж красных линий</i>, на котором отображаются:</p> <ol style="list-style-type: none"> <li>1) границы территории, в отношении которой осуществляется подготовка проекта планировки;</li> <li>2) существующие (ранее установленные в соответствии с законодательством Российской Федерации), устанавливаемые и отменяемые красные линии;</li> <li>3) номера характерных точек красных линий, в том числе точек начала и окончания красных линий, точек изменения описания красных линий. Перечень координат характерных точек красных линий приводится в форме таблицы, которая является неотъемлемым приложением к чертежу красных линий;</li> <li>4) пояснительные надписи, содержащие информацию о видах линейных объектов применительно к территориям, которые заняты такими объектами или предназначены для их размещения, о видах территорий общего пользования, для которых установлены и (или) устанавливаются красные линии.</li> </ol> <p>2. <i>Чертеж границ зон планируемого размещения линейных объектов</i>, на котором отображаются:</p> <ol style="list-style-type: none"> <li>1) границы территории, в отношении которой осуществляется подготовка проекта планировки;</li> <li>2) границы зон планируемого размещения линейных объектов, с указанием границ зон планируемого размещения объектов капитального строительства, входящих в состав линейных объектов, обеспечивающих, в том числе соблюдение расчетных показателей минимально допустимого уровня обеспеченности территории объектами коммунальной, транспортной, социальной инфраструктур и расчетных показателей максимально допустимого уровня территориальной доступности указанных объектов для населения в соответствии с нормативами градостроительного проектирования. Места размещения объектов капитального строительства, входящих в состав линейного объекта, подлежат уточнению при архитектурно-строительном проектировании, но не могут выходить за границы зон планируемого размещения таких объектов, установленных проектом планировки территории. В случае если для размещения линейных объектов требуется образование земельных участков, границы зон планируемого размещения линейных объектов устанавливаются в соответствии с нормами отвода земельных участков для конкретных видов линейных объектов;</li> <li>3) номера характерных точек границ зон планируемого размещения линейных объектов, в том числе точек начала и</li> </ol>



№	Параметр проекта	Описание
		<p>окончания, точек изменения описания границ таких зон;</p> <p>4) границы зон с особыми условиями использования территорий, подлежащие установлению в связи с размещением линейных объектов;</p> <p>5) границы функциональных зон с отображением параметров развития таких зон;</p> <p>6) существующие, сохраняемые, реконструируемые, ликвидируемые, планируемые к размещению объекты капитального строительства, входящие в границы проектирования с характеристикой зданий и сооружений по назначению, этажности и капитальности.</p> <p>3. <i>Чертеж границ зон планируемого размещения линейных объектов, подлежащих переносу (переустройству) из зон планируемого размещения линейных объектов</i>, на котором отображаются:</p> <p>1) границы территории, в отношении которой осуществляется подготовка проекта планировки;</p> <p>2) границы зон планируемого размещения линейных объектов, подлежащих переносу (переустройству) из зон планируемого размещения линейных объектов;</p> <p>3) номера характерных точек границ зон планируемого размещения линейных объектов, подлежащих переносу (переустройству) из зон планируемого размещения линейных объектов;</p> <p>4) границы зон с особыми условиями использования территорий, подлежащие установлению в связи с размещением линейных объектов, подлежащих переносу (переустройству) из зон планируемого размещения линейных объектов.</p> <p><b>Положение о размещении линейного объекта включает в себя:</b></p> <p>1. Местоположение линейного объекта (субъект Российской Федерации, перечень муниципальных образований, перечень населенных пунктов, на территориях которых устанавливаются зоны планируемого размещения линейных объектов.</p> <p>2. Наименование, основные характеристики (категория, протяженность, проектная мощность, пропускная способность, грузонапряженность, интенсивность движения) и назначение планируемых для размещения линейных объектов.</p> <p>3. Перечень координат характерных точек границ зон планируемого размещения линейных объектов.</p> <p>4. Перечень координат характерных точек границ зон планируемого размещения линейных объектов, подлежащих переносу (переустройству) из зон планируемого размещения линейных объектов.</p> <p>5. Предельные параметры разрешенного строительства, реконструкции объектов капитального строительства,</p>

№	Параметр проекта	Описание
		<p>входящих в состав линейных объектов в границах зон их планируемого размещения.</p> <p>6. Информация о необходимости осуществления мероприятий по защите сохраняемых объектов капитального строительства (здание, строение, сооружение, объекты, строительство которых не завершено), существующих и строящихся на момент подготовки проекта планировки территории, а также объектов капитального строительства, планируемых к строительству в соответствии с ранее утвержденной документацией по планировке территории, от возможного негативного воздействия в связи с размещением линейных объектов.</p> <p>7. Информация о необходимости осуществления мероприятий по сохранению объектов культурного наследия от возможного негативного воздействия в связи с размещением линейных объектов.</p> <p>8. Информация о необходимости осуществления мероприятий по охране окружающей среды.</p> <p>9. Информация о необходимости осуществления мероприятий по защите территории от чрезвычайных ситуаций природного и техногенного характера, в том числе по обеспечению пожарной безопасности и гражданской обороне.</p> <p>10. Очередность планируемого строительства.</p> <p><b>Материалы по обоснованию проекта планировки территории:</b>  <b>в графической форме включают в себя:</b></p> <p>1. <i>Схема расположения элементов планировочной структуры</i>, на которой в обязательном порядке отображаются:</p> <ol style="list-style-type: none"> <li>1) границы территории, в отношении которой осуществляется подготовка проекта планировки;</li> <li>2) границы зон планируемого размещения линейных объектов;</li> <li>3) границы зон планируемого размещения линейных объектов, подлежащих переносу (переустройству) из зон планируемого размещения линейных объектов.</li> </ol> <p>2. <i>Схема использования территории в период подготовки проекта планировки территории</i>, на которой отображаются:</p> <ol style="list-style-type: none"> <li>1) границы территории, в отношении которой осуществляется подготовка проекта планировки;</li> <li>2) границы зон планируемого размещения линейных объектов;</li> <li>3) границы зон планируемого размещения линейных объектов, подлежащих переносу (переустройству) из зон планируемого размещения линейных объектов;</li> <li>4) сведения об отнесении к определенной категории земель в границах территории, в отношении которой</li> </ol>

№	Параметр проекта	Описание
		<p>осуществляется подготовка проекта планировки;</p> <p>5) границы существующих земельных участков, учтенных в Едином государственном реестре недвижимости, в границах территории, в отношении которой осуществляется подготовка проекта планировки, с указанием номеров характерных точек границ таких земельных участков, а также форм собственности таких земельных участков и информации о необходимости изъятия таких земельных участков для государственных и муниципальных нужд;</p> <p>6) контуры существующих сохраняемых объектов капитального строительства, а также подлежащих сносу и (или) демонтажу и не подлежащих переносу (переустройству) линейных объектов;</p> <p>7) границы зон планируемого размещения объектов капитального строительства, установленные ранее утвержденной документацией по планировке территории, в случае планируемого размещения таковых в границах территории, в отношении которой осуществляется подготовка проекта планировки.</p> <p>3. <i>Схема организации улично-дорожной сети и движения транспорта</i>, на которой отображаются:</p> <p>1) границы территории, в отношении которой осуществляется подготовка проекта планировки;</p> <p>2) границы зон планируемого размещения линейных объектов;</p> <p>3) границы зон планируемого размещения линейных объектов, подлежащих переносу (переустройству) из зон планируемого размещения линейных объектов;</p> <p>4) категории улиц и дорог;</p> <p>5) линии внутриквартальных проездов и проходов в границах территории общего пользования, границы зон действия публичных сервитутов;</p> <p>6) остановочные пункты наземного общественного пассажирского транспорта, входы (выходы) подземного общественного пассажирского транспорта;</p> <p>7) объекты транспортной инфраструктуры с выделением эстакад, путепроводов, мостов, тоннелей, объектов внеуличного транспорта, железнодорожных вокзалов, пассажирских платформ, сооружений и устройств, для хранения и обслуживания транспортных средств (в том числе подземных) и иных подобных объектов в соответствии с региональными и местными нормативами градостроительного проектирования;</p> <p>8) хозяйственные проезды и скотопрогоны, сооружения для перехода диких животных;</p> <p>9) основные пути пешеходного движения, пешеходные переходы на одном и разных уровнях;</p> <p>10) направления движения наземного общественного</p>

№	Параметр проекта	Описание
		<p>пассажи́рского транспорта;</p> <p>11) иные объекты транспортной инфраструктуры с учетом существующих и прогнозных потребностей в транспортном обеспечении территории.</p> <p>4. <i>Схема вертикальной планировки территории, инженерной подготовки и инженерной защиты территории</i>, на которой отображаются:</p> <ol style="list-style-type: none"> <li>1) границы зон планируемого размещения линейных объектов;</li> <li>2) границы зон планируемого размещения линейных объектов, подлежащих переносу (переустройству) из зон планируемого размещения линейных объектов;</li> <li>3) существующие и директивные (проектные) отметки поверхности по осям трасс автомобильных и железных дорог, проезжих частей в местах пересечения улиц и проездов и в местах перелома продольного профиля, а также других планировочных элементов для вертикальной увязки проектных решений, включая смежные территории;</li> <li>4) проектные продольные уклоны, направление продольного уклона, расстояние между точками, ограничивающими участок с продольным уклоном;</li> <li>5) горизонтали, отображающие проектный рельеф в виде параллельных линий;</li> <li>6) поперечные профили автомобильных и железных дорог, улично-дорожной сети в масштабе 1:100 - 1:200. Ширина автомобильной дороги и функциональных элементов поперечного профиля приводится с точностью до 0,01 метра. Асимметричные поперечные профили сопровождаются пояснительной надписью для ориентации профиля относительно плана.</li> </ol> <p>5. <i>Схема границ территорий объектов культурного наследия</i>, на которой отображаются:</p> <ol style="list-style-type: none"> <li>1) границы территории, в отношении которой осуществляется подготовка проекта планировки;</li> <li>2) границы зон планируемого размещения линейных объектов;</li> <li>3) границы зон планируемого размещения линейных объектов, подлежащих переносу (переустройству) из зон планируемого размещения линейных объектов;</li> <li>4) границы территорий объектов культурного наследия, включенных в единый государственный реестр объектов культурного наследия (памятников истории и культуры) народов Российской Федерации;</li> <li>5) границы территорий выявленных объектов культурного наследия.</li> </ol> <p>6. <i>Схема границ зон с особыми условиями использования территорий</i>, на которой отображаются:</p> <ol style="list-style-type: none"> <li>1) границы территории, в отношении которой осуществляется подготовка проекта планировки;</li> </ol>

№	Параметр проекта	Описание
		<p>2) границы зон планируемого размещения линейных объектов;</p> <p>3) границы зон планируемого размещения линейных объектов, подлежащих переносу (переустройству) из зон планируемого размещения линейных объектов;</p> <p>4) утвержденные в установленном порядке границы зон с особыми условиями использования территорий.</p> <p>7. <i>Схема границ территорий, подверженных риску возникновения чрезвычайных ситуаций природного и техногенного характера</i>, на которой отображаются:</p> <p>1) границы территории, в отношении которой осуществляется подготовка проекта планировки;</p> <p>2) границы зон планируемого размещения линейных объектов;</p> <p>3) границы зон планируемого размещения линейных объектов, подлежащих переносу (переустройству) из зон планируемого размещения линейных объектов;</p> <p>4) границы территорий, подверженных риску возникновения чрезвычайных ситуаций природного и техногенного характера (в соответствии с исходными данными, материалами документов территориального планирования, а в случае их отсутствия - в соответствии с нормативно-техническими документами).</p> <p>8. <i>Схема конструктивных и планировочных решений</i>, на которой отображаются:</p> <p>1) границы территории, в отношении которой осуществляется подготовка проекта планировки;</p> <p>2) границы зон планируемого размещения линейных объектов;</p> <p>3) ось планируемого линейного объекта с нанесением пикетажа и (или) километровых отметок;</p> <p>4) конструктивные и планировочные решения, планируемые в отношении линейного объекта и (или) объектов капитального строительства, входящих в состав линейного объекта, в объеме, достаточном для определения зоны планируемого размещения линейного объекта.</p> <p>9. <i>Иные схемы</i> в графической форме для обоснования размещения линейных объектов.</p> <p><b>пояснительная записка включает в себя:</b></p> <p>1. Описание природно-климатических условий территории, в отношении которой разрабатывается проект планировки территории.</p> <p>2. Обоснование определения границ зон планируемого размещения линейных объектов.</p> <p>3. Обоснование определения границ зон планируемого размещения линейных объектов, подлежащих переносу (переустройству) из зон планируемого размещения линейных объектов.</p> <p>4. Обоснование определения предельных параметров</p>

№	Параметр проекта	Описание
		<p>застройки территории в границах зон планируемого размещения объектов капитального строительства, входящих в состав линейных объектов.</p> <p>5. Ведомость пересечений границ зон планируемого размещения линейного объекта (объектов с сохраняемыми объектами капитального строительства (здание, строение, сооружение, объект, строительство которого не завершено), существующими и строящимися на момент подготовки проекта планировки территории.</p> <p>6. Ведомость пересечений границ зон планируемого размещения линейного объекта (объектов) с объектами капитального строительства, строительство которых запланировано в соответствии с ранее утвержденной документацией по планировке территории.</p> <p>7. Ведомость пересечений границ зон планируемого размещения линейного объекта (объектов) с водными объектами (в том числе с водотоками, водоемами, болотами и т.д.).</p> <p>8. Приложения:</p> <p>1) материалы и результаты инженерных изысканий, используемые при подготовке проекта планировки территории, с приложением документов, подтверждающих соответствие лиц, выполнивших инженерные изыскания, требованиям части 2 статьи 47 Градостроительного кодекса РФ;</p> <p>2) исходные данные, используемые при подготовке проекта планировки территории.</p> <p><b><u>Основная часть проекта межевания территории в графической форме включает в себя:</u></b>  <i>Чертеж межевания территории</i>, на котором отображаются:</p> <p>1. Границы планируемых (утверждаемых в составе проекта планировки территории) и существующих элементов планировочной структуры.</p> <p>2. Красные линии, утвержденные в составе проекта планировки территории, или красные линии, утверждаемые, изменяемые проектом межевания территории.</p> <p>3. Линии отступа от красных линий в целях определения мест допустимого размещения зданий, строений, сооружений.</p> <p>4. Границы образуемых и (или) изменяемых земельных участков, условные номера образуемых земельных участков, в том числе в отношении которых предполагаются их резервирование и (или) изъятие для государственных или муниципальных нужд.</p> <p>5. Границы публичных сервитутов.</p> <p><b><u>в текстовой форме включает в себя:</u></b></p> <p>1. Краткую характеристику территории, на которую выполняется проект межевания.</p>

№	Параметр проекта	Описание
		<p>2. Перечень и сведения о площади образуемых земельных участков, в том числе возможные способы их образования.</p> <p>3. Перечень и сведения о площади образуемых земельных участков, которые будут отнесены к территориям общего пользования или имуществу общего пользования, в том числе в отношении которых предполагаются резервирование и (или) изъятие для государственных или муниципальных нужд.</p> <p>4. Вид разрешенного использования образуемых земельных участков.</p> <p>5. Основные технико-экономические показатели проекта межевания.</p> <p>6. Сведения о границах территории, в отношении которой утвержден проект межевания, содержащие перечень координат характерных точек этих границ в системе координат, используемой для ведения Единого государственного реестра недвижимости. Координаты характерных точек границ территории, в отношении которой утвержден проект межевания, определяются в соответствии с требованиями к точности определения координат характерных точек границ, установленных в соответствии с настоящим Кодексом для территориальных зон.</p> <p><b>Материалы по обоснованию проекта межевания территории</b>  <b>в графической форме включают в себя:</b>  <i>Чертежи, на которых отображаются:</i></p> <ol style="list-style-type: none"> <li>1. Границы существующих земельных участков.</li> <li>2. Местоположение существующих объектов капитального строительства.</li> <li>3. Границы зон с особыми условиями использования территорий.</li> <li>4. Границы особо охраняемых природных территорий.</li> <li>5. Границы территорий объектов культурного наследия.</li> </ol> <p><b>в текстовой форме включают в себя:</b></p> <ol style="list-style-type: none"> <li>1. Пояснительную записку, которая может содержать ведомость координат концевых, поворотных точек формируемых (образуемых) земельных участков.</li> </ol>
12.	Требования к подготовке проектов внесения изменений в генеральный план и Правила землепользования и застройки Сысертского городского округа	<p>Проекты должны быть подготовлены в составе текстовых и графических материалов.</p> <p>Состав и содержание проектных материалов генерального плана выполнить в соответствии с Главой 3 Градостроительного кодекса Российской Федерации.</p> <p>Состав карт согласно положению «О составе, порядке подготовки генерального плана Сысертского городского округа и порядке и внесении в него изменений», утвержденного решением Думы Сысертского городского округа от 27.08.2015 № 467.</p>

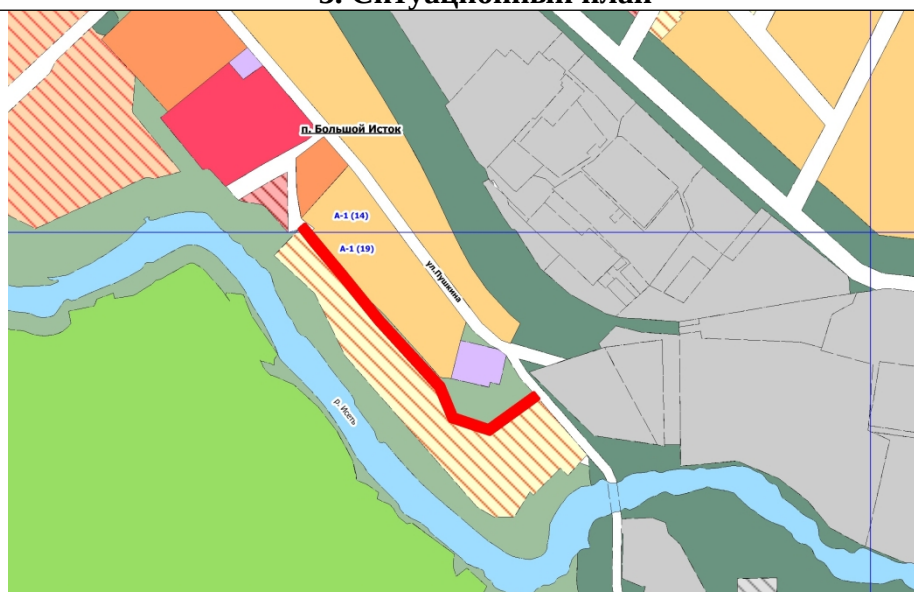
№	Параметр проекта	Описание
		<p>Состав и содержание проектных материалов внесения изменений в Правила землепользования и застройки выполнить в соответствии с Главой 4 Градостроительного кодекса Российской Федерации. Границы территориальных зон должны отвечать требованию принадлежности каждого земельного участка только одной территориальной зоне.</p> <p>Цифровое описание объектов, отображаемых в графических материалах, должно соответствовать требованиям, установленным приказом Министерства экономического развития Российской Федерации от 09.01.2018 № 10 «Об утверждении Требований к описанию и отображению в документах территориального планирования объектов федерального значения, объектов регионального значения, объектов местного значения и о признании утратившим силу приказа Минэкономразвития России от 7 декабря 2016 г. № 793».</p> <p>Цифровое описание местоположения границ территориальных зон должно быть подготовлено в формате XML с целью дальнейшей постановки их на государственный кадастровый учет.</p> <p>XML-схемы утверждены Приказом Федеральной службы государственной регистрации, кадастра и картографии от 01.08.2014 № П/369 «О реализации информационного взаимодействия при ведении государственного кадастра недвижимости в электронном виде» и Приказом Федеральной службы государственной регистрации, кадастра и картографии от 15.09.2016 № П/465 «О внесении изменений в Приказ Федеральной службы государственной регистрации, кадастра и картографии от 01.08.2014 № П/369 «О реализации информационного взаимодействия при ведении государственного кадастра недвижимости в электронном виде». Требования к XML-документам утверждены приказом Министерства экономического развития России от 23.11.2018 № 650 «Об установлении формы графического описания местоположения границ населенных пунктов, территориальных зон, особо охраняемых природных территорий, зон с особыми условиями использования территории, формы текстового описания местоположения границ населенных пунктов, территориальных зон, требований к точности определения координат характерных точек границ населенных пунктов, территориальных зон, особо охраняемых природных территорий, зон с особыми условиями использования территории, формату электронного документа, содержащего сведения о границах населенных пунктов, территориальных зон, особо охраняемых природных территорий, зон с особыми условиями использования территории, и о признании утратившими силу приказов Минэкономразвития России от 23 марта 2016 г. № 163 и от 4 мая 2018 г. № 236».</p>



№	Параметр проекта	Описание
		<p><b>Графические материалы</b> проектов подготавливаются на фрагменте или фрагментах карт, в которые вносятся изменения.</p> <p>Графические материалы проектов должны содержать:</p> <ol style="list-style-type: none"> <li>1) карту (Ситуационный план), в которую вносятся предложения, с указанием территорий (кодированного значения фрагмента);</li> <li>2) фрагмент (фрагменты) карты в действующей редакции;</li> <li>3) фрагмент (фрагменты) карты, содержащие предложения по внесению изменений.</li> </ol> <p>Карты и фрагменты карт на бумажном носителе представляются в формате, кратном листу А-4.</p> <p>Графические материалы проектов в цифровой форме выполняются в системе координат МСК-66, в формате программы MapInfo Professional (версии не ниже 9.0). Графические материалы проектов предоставляются в формате jpg, pdf и в файлах MapInfo Professional *.id, .dat, .map и .tab.</p> <p><b>Текстовые материалы</b> проектов должны содержать пояснительную часть, обосновывающую предложения о внесении изменений в генеральный план и в правила землепользования и застройки Сысертского городского округа, предложения по внесению изменений в Книгу 1, Книгу 1<sup>2</sup>. Положения о территориальном планировании Сысертского городского округа, Положения о территориальном планировании п. Большой Исток.</p> <p>Текстовые материалы предоставляются в формате doc/docx.</p>
13.	Перечень инстанций, согласовывающих проект	<p>Проекты планировки и межевания территории подлежат проверке и согласованию с:</p> <ol style="list-style-type: none"> <li>а) Комиссией, состоящей из представителей структурных подразделений Администрации Сысертского городского округа: <ul style="list-style-type: none"> <li>- отдел жилищно-коммунального хозяйства и жилищных отношений Администрации Сысертского городского округа;</li> <li>- Комитет по управлению муниципальным имуществом, архитектуре и градостроительству Администрации Сысертского городского округа;</li> </ul> </li> </ol> <p>При необходимости согласовывается с:</p> <ol style="list-style-type: none"> <li>б) Организациями коммунального комплекса и собственниками транспортных (линейных) объектов: <ul style="list-style-type: none"> <li>- ОАО «МРСК Урала»;</li> <li>- МУП ЖКХ «Западное»;</li> <li>- АО «РТПС».</li> </ul> </li> <li>в) Заинтересованными физическими и юридическими лицами.</li> </ol>
14.	Требования к	В Администрацию Сысертского городского округа

№	Параметр проекта	Описание
	содержанию, количеству и форме предоставляемых материалов	<p>передаются следующие документы:</p> <p><b>1. XML-документы.</b> Подготовка XML-документов осуществляется в соответствии с требованиями Приказа Росреестра от 01.08.2014 № П/369 (ред. от 15.09.2016) «О реализации информационного взаимодействия при ведении государственного кадастра недвижимости в электронном виде» или иными нормативными документами, регламентирующими указанное информационное взаимодействие и действующими на момент утверждения проекта.</p> <p><b>2. Документация по планировке территории.</b> Документы и материалы проекта предоставляются в графической и текстовой формах, на электронном и бумажном носителях в количестве:</p> <p>1 экземпляр на электронном носителе (оптический диск CD, DVD); 1 экземпляра на бумажном носителе.</p> <p><i>Графические материалы</i> проекта в цифровой форме выполняются в системе координат МСК-66, в формате файлов (таблиц) MapInfoProfessional версии не ниже 9.0. *mif/mid, *id, *dat, *map,*tab и в формате *jpeg, *jpg, *pdf. <i>Текстовые материалы</i> предоставляются в формате *doc/docx, *pdf.</p>
15.	Публичные слушания	<p>Разработчик и заказчик участвует:</p> <ul style="list-style-type: none"> <li>- в проведении публичных слушаний по Проекту;</li> <li>- в организации выставок и экспозиций, в собраниях и встречах с общественностью, средствами массовой информации, проводимых в процессе проведения публичных слушаний.</li> </ul>

### 3. Ситуационный план



— границы проектирования линейного объекта