



АДМИНИСТРАЦИЯ СЫСЕРТСКОГО ГОРОДСКОГО ОКРУГА ПОСТАНОВЛЕНИЕ

от 01.06.2021 № 1124
г. Сысерть

О назначении публичных слушаний по документации по планировке территории, расположенной в границах восточной части села Кашино, восточнее села Кашино, предусматривающей размещение линейных объектов транспортной инфраструктуры – автомобильные дороги местного значения

В соответствии с Федеральным законом от 06 октября 2003 года № 131-ФЗ «Об общих принципах организации местного самоуправления в Российской Федерации», статьями 5.1, 46 Градостроительного кодекса Российской Федерации, руководствуясь Положением о порядке организации и проведении публичных слушаний в Сысертском городском округе, утвержденным решением Думы Сысертского городского округа от 22.05.2018 № 63, учитывая постановление Администрации Сысертского городского округа от 05.06.2019 № 1040 «О подготовке документации по планировке территории, расположенной в границах восточной части села Кашино, восточнее села Кашино, предусматривающей размещение линейных объектов транспортной инфраструктуры – автомобильные дороги местного значения», принимая во внимание обращение АО «Промышленно-строительная компания «Урал-Альянс» от 16.03.2021 № 199 (вх. № 4324),

ПОСТАНОВЛЯЮ:

1. Назначить проведение публичных слушаний по документации по планировке территории, расположенной в границах восточной части села Кашино, восточнее села Кашино, предусматривающей размещение линейных объектов транспортной инфраструктуры – автомобильные дороги местного значения (далее - проект), основные материалы проекта размещены в приложении к настоящему постановлению.

2. Провести публичные слушания по проекту 29 июня 2021 года в 17 часов 05 минут по адресу: Свердловская область, Сысертский район, город Сысерть, улица Ленина, 35, здание Администрации Сысертского городского округа, актовый зал.

3. Установить:

1) участниками публичных слушаний являются граждане, постоянно проживающие на территории, в отношении которой подготовлен проект,

правообладатели находящихся в границах этой территории земельных участков и (или) расположенных на них объектов капитального строительства, а также правообладатели помещений, являющихся частью указанных объектов капитального строительства;

2) регистрация участников публичных слушаний производится при наличии паспорта гражданина Российской Федерации либо иного документа, удостоверяющего личность гражданина, начинается не менее чем за 30 минут и заканчивается за 5 минут до начала публичных слушаний;

3) время и место ознакомления заинтересованных лиц с материалами проекта в рабочие дни с 8-00 до 17-00 часов в фойе здания Администрации Сысертского городского округа по адресу: Свердловская область, Сысертский район, город Сысерть, улица Ленина, 35, в фойе здания Кашинской сельской администрации по адресу: Свердловская область, Сысертский район, село Кашино, улица Ленина, 43а, и на сайте Сысертского городского округа в сети Интернет (<http://admsysert.ru>);

4) прием предложений и замечаний от заинтересованных лиц по проекту в письменном виде с момента регистрации настоящего постановления до 16:00 часов 28 июня 2021 года по адресу: Свердловская область, Сысертский район, город Сысерть, улица Ленина, 35, кабинет № 3 Администрации Сысертского городского округа или на адрес электронной почты: adm_sgo@mail.ru;

5) срок проведения публичных слушаний по проекту не менее одного месяца и не более трех месяцев со дня оповещения жителей Сысертского городского округа, заинтересованных лиц о времени и месте их проведения до дня опубликования заключения о результатах публичных слушаний по проекту.

4. Создать и утвердить состав комиссии по проведению публичных слушаний (далее - Комиссия):

Александровский А.В. – Заместитель Главы Администрации Сысертского городского округа – Председатель Комитета по управлению муниципальным имуществом, архитектуре и градостроительству Администрации Сысертского городского округа, председатель Комиссии;

Капалина Е.А. – заместитель председателя Комитета по управлению муниципальным имуществом, архитектуре и градостроительству Администрации Сысертского городского округа, заместитель председателя Комиссии;

Козырева А.В. – главный специалист Комитета по управлению муниципальным имуществом, архитектуре и градостроительству Администрации Сысертского городского округа, секретарь Комиссии.

Члены Комиссии:

Бындина Т.В. – главный специалист Комитета по управлению муниципальным имуществом, архитектуре и градостроительству Администрации Сысертского городского округа;

Безруков И.П. – глава Центральной сельской администрации;

Кочмарёв А.А. – депутат Думы Сысертского городского округа (по согласованию);

Королёв С.М. – депутат Думы Сысертского городского округа (по согласованию).

5. Функции организатора публичных слушаний по проекту возложить на Комиссию.

6. Комиссии:

1) организовать и провести публичные слушания по проекту в соответствии с Положением о порядке организации и проведении публичных слушаний в Сысертском городском округе, утвержденным решением Думы Сысертского городского округа от 22.05.2018 № 63;

2) организовать экспозицию демонстрационных материалов по проекту: в фойе здания Администрации Сысертского городского округа по адресу: Свердловская область, Сысертский район, город Сысерть, улица Ленина, 35, в фойе здания Кашинской сельской администрации по адресу: Свердловская область, Сысертский район, село Кашино, улица Ленина, 43а;

3) обеспечить опубликование заключения о результатах публичных слушаний по проекту в официальном издании «Вестник Сысертского городского округа» и сетевом издании «Официальный интернет-портал правовой информации Сысертского городского округа» (сысерть-право.рф) в сети Интернет.

7. Контроль за исполнением настоящего постановления оставляю за собой.

8. Настоящее постановление опубликовать в официальном издании «Вестник Сысертского городского округа» и сетевом издании «Официальный интернет-портал правовой информации Сысертского городского округа» (сысерть-право.рф) в сети Интернет.

Глава Сысертского
городского округа

Д.А. Нисковских

ДОКУМЕНТ ПОДПИСАН
ЭЛЕКТРОННОЙ ПОДПИСЬЮ

Сертификат 2F8F03878484B799D4DAFE6C2DF2B47B76F85C34
Владелец **Нисковских Дмитрий Андреевич**
Действителен с 05.02.2021 по 05.05.2022

Приложение
к постановлению Администрации
Сысертского городского округа
от _____ № _____



ДОКУМЕНТАЦИЯ
по планировке территории, расположенной
в границах восточной части села Кашино, восточнее
села Кашино, предусматривающей размещение линейных
объектов транспортной инфраструктуры - автомобильные
дороги местного значения

Том 1. Положения о размещении линейного объекта

Екатеринбург, 2021

Введение

Документация по планировке территории, расположенной в границах восточной части села Кашино, восточнее села Кашино, предусматривающей размещение линейных объектов транспортной инфраструктуры - автомобильные дорогиместного значения (далее – линейный объект) разработан в рамках договора от 16.09.2019 № №19-139 (Техническое задание – Приложение 1).

Проект выполняется на основании постановления Администрации Сысертского городского округа № 1277 от 09.07.2019 «О внесении изменений в постановление Администрации Сысертского городского округа от 05.06.2019 № 1040 «О подготовке документации по планировке территории, расположенной в границах восточной части села Кашино, восточнее села Кашино, предусматривающей размещение линейных объектов транспортнойинфраструктуры – автомобильные дороги местного значения».

При разработке настоящего проекта учтены следующие нормативные правовые акты и нормативные материалы:

- Градостроительный кодекс Российской Федерации;
- Земельный кодекс Российской Федерации;
- Водный кодекс Российской Федерации;
- Федеральный закон от 21.12.2004 № 172-ФЗ «О порядке перевода земель и земельных участков из одной категории в другую»;
- «Технический регламент о требованиях пожарной безопасности»;
- Федеральный закон от 30.12.2009 № 384-ФЗ «Технический регламент о безопасности зданий и сооружений»;
- Федеральный закон от 08.11.2007 № 257-ФЗ «Об автомобильных дорогах и о дорожной деятельности в Российской Федерации и о внесении изменений в отдельные законодательные акты Российской Федерации»;
- Федеральный закон от 30.03.1999 № 52-ФЗ «О санитарно- эпидемиологическом благополучии населения»;
- Федеральный закон от 14.03.1995 № 33-ФЗ «Об особо охраняемых природных территориях»;
- Федеральный закон от 10.01.2002 № 7-ФЗ «Об охране окружающей среды»;
- Закон Российской Федерации от 21.07.1993 № 5485-1«О государственной тайне»;
- Постановление Правительства РФ от 31.03.2017 № 402 «Об утверждении Правил выполнения инженерных изысканий, необходимых для подготовки документации по планировке территории, перечня видов инженерных изысканий, необходимых для подготовки документации по планировке территории, и о внесении изменений в постановление Правительства Российской Федерации от 19 января 2006 № 20»;
- Постановление Правительства РФ от 22.04.2017 № 485 «О составе материалов и результатов инженерных изысканий, подлежащих размещению в информационных системах обеспечения градостроительной деятельности, федеральной государственной информационной системе территориального планирования, государственном фонде материалов и данных инженерных изысканий, Едином государственном фонде данных о состоянии окружающей среды, ее загрязнении, а также о форме и порядке их представления» (вместе с «Положением о составе материалов и результатов инженерных изысканий, подлежащих размещению в информационных системах обеспечения градостроительной деятельности, федеральной государственной информационной системе территориального планирования, государственном фонде материалов и данных инженерных изысканий, Едином государственном фонде данных о состоянии окружающей среды, ее загрязнении», «Правилами представления материалов и результатов инженерных изысканий, подлежащих размещению в информационных системах обеспечения градостроительной деятельности, федеральной государственной информационной системе территориального планирования, государственном фонде материалов и данных инженерных изысканий, Едином

государственном фонде данных о состоянии окружающей среды, ее загрязнении»);

- Постановлением Правительства РФ от 12.05.2017 № 564 «Об утверждении Положения о составе и содержании проектов планировки территории, предусматривающих размещение одного или нескольких линейных объектов»;

- Приказ Минстроя России от 25.04.2017 №739/пр «Об утверждении требований к цифровым топографическим картам и цифровым топографическим планам, используемым при подготовке графической части документации по планировке территории»;

- Приказ Минстроя России от 25.04.2017 №740/пр «Об установлении случаев подготовки и требований к подготовке, входящей в состав материалов по обоснованию проекта планировки территории схемы вертикальной планировки, инженерной подготовки и инженерной защиты территории»;

- Приказ Минстроя России от 25.04.2017 №742/пр «О Порядке установления и отображения красных линий, обозначающих границы территорий, занятых линейными объектами и (или) предназначенных для размещения линейных объектов»;

- Приказ Министерства регионального развития РФ от 30.08.2007 № 85 «Об утверждении документов по ведению информационной системы обеспечения градостроительной деятельности»;

- Приказ Минрегиона Российской Федерации от 30.12.2009 № 624 «Об утверждении Перечня видов работ по инженерным изысканиям, по подготовке проектной документации, по строительству, реконструкции, капитальному ремонту объектов капитального строительства, которые оказывают влияние на безопасность объектов капитального строительства»;

- Распоряжение Правительства Свердловской области от 26.12.2011г. № 2360-РП «О соблюдении требований законодательства о санитарно-эпидемиологическом благополучии населения при осуществлении градостроительной деятельности на территории Свердловской области»;

- СанПиН 2.2.1/2.1.1.1200-03 «Санитарно-защитные зоны и санитарная классификация предприятий, сооружений и иных объектов»;

- СанПиН 2.1.4.1110 02 «Зоны санитарной охраны источников водоснабжения и водопроводов питьевого назначения»;

- СНиП 11-04-2003 «Инструкция о порядке разработки, согласования, экспертизе и утверждении градостроительной документации» в части не противоречащей Градостроительному кодексу;

- СНиП 11-02-96 «Инженерные изыскания для строительства. Основные положения»;

- СП 42.13330.2016. Свод правил. «Градостроительство. Планировка и застройка городских и сельских поселений. Актуализированная редакция СНиП 2.07.01-89*»;

- СП 62.13330.2011 Свод правил, Газораспределительные системы, Актуализированная редакция СНиП 42-01-2002;

- СП 11-104-97 «Инженерно-геодезические изыскания для строительства»;

- СП 47.13330.2012 «Свод правил. Инженерные изыскания для строительства. Основные положения»;

- СП 34.13330.2012. Свод правил. Автомобильные дороги. Актуализированная редакция СНиП 2.05.02-85;

- СП 51.13330.2011 «СНиП 23-03-2003 Защита от шума»;

- РДС 30-201-98 «Инструкция о порядке проектирования и установления красных линий в городах и других поселениях Российской Федерации»;

- Инструкция по топографической съемке в масштабах 1:5000, 1:2000, 1:1000 и 1:500. ГКИНП-02-033-82;

- Инструкция о порядке контроля и приемки геодезических, топографических и картографических работ. ГКНИП (ГНТА) 17-004-99;

- Инструкция по развитию съемочного обоснования, съемке ситуации и рельефа с

применением глобальных навигационных спутниковых систем ГЛОНАСС и GPS. ГКИНП (ОНТА) - 02-262-02;

- Нормативы градостроительного проектирования Свердловской области НГПСО 1-2009.66;

- Решение Думы Сысертского городского округа от 22.05.2018 № 63 «Об утверждении Положения о порядке организации и проведения публичных слушаний в Сысертском городском округе»;

- Местные нормативы градостроительного проектирования Сысертского городского округа, утвержденные решением Думы Сысертского городского округа от 22.05.2018 № 67;

- материалы инженерных изысканий, выполненные обществом с ограниченной ответственностью «ПроектГрад» в 2019 году.

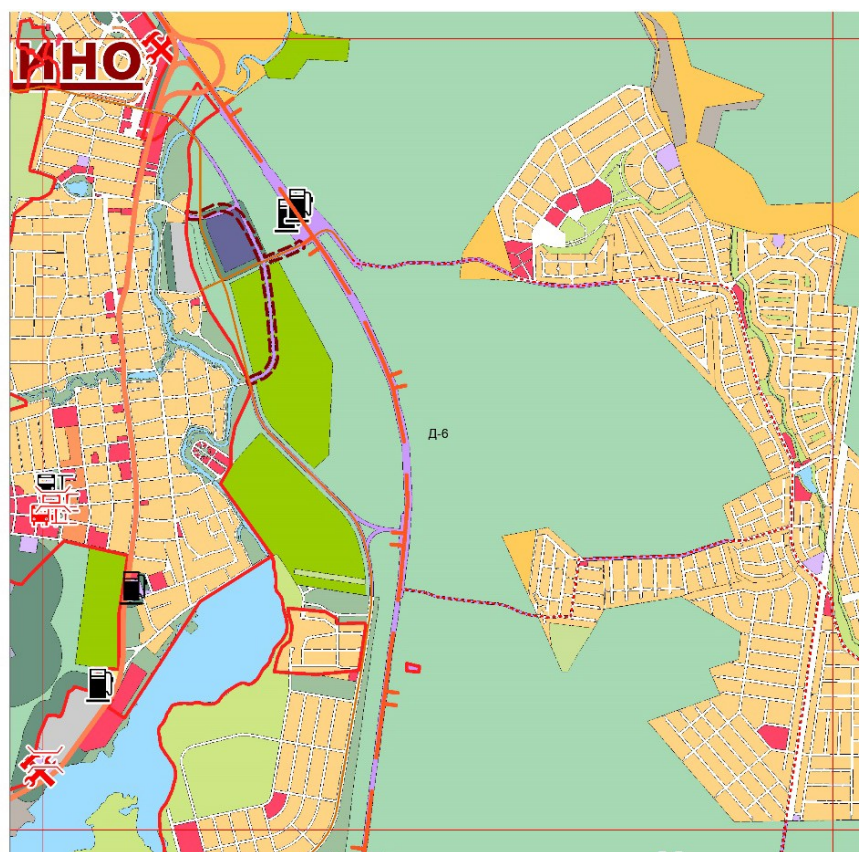
Документация по планировке территории выполнена в местной системе координат Свердловской области (далее – МСК-66).

I. Размещение линейного объекта

1. Местоположение линейного объекта

Территория планируемого размещения линейного объекта расположена в Свердловской области, в центральной части Сысертского городского округа. Проектируемая территория частично попадает в границы села Кашино.

Местоположение территории проектирования приведено на Схеме расположения элемента планировочной структуры, масштаб 1:25000, лист 2 графических материалов и на рисунке 1.



УСЛОВНЫЕ ОБОЗНАЧЕНИЯ

Границы:

- Граница территории, в отношении которой осуществляется подготовка проекта планировки
- Граница с. Кашино

Объекты транспорта:

- | | |
|--|--|
| <ul style="list-style-type: none"> АЗС Стоянка транспортных средств Станция технического обслуживания, планируемая к размещению Стоянка транспортных средств, планируемая к размещению | <ul style="list-style-type: none"> Автомайка, планируемая к размещению Автомагистраль федерального значения Автодорога регионального значения Автодорога местного значения Автодорога местного значения, планируемая к размещению |
|--|--|

Функциональные зоны:

- | | |
|---|--|
| <ul style="list-style-type: none"> Зона размещения усадебной жилой застройки Зона размещения секционной жилой застройки Общественно-деловая зона (О) Зона градостроительного использования Зона озеленения специального назначения Зона инженерной и транспортной инфраструктуры (И-Т) Зона производственного использования (П) | <ul style="list-style-type: none"> Зона размещения древесно-кустарниковой растительности Зона размещения коллективных садов, дач Зона инженерной и транспортной инфраструктуры (И-Т) Зона производственного использования (П) Зона сельскохозяйственного использования (Сх) Зона рекреационного назначения (Р) Зона размещения лесных массивов |
|---|--|

Рис. 1. Схема расположения территории проектирования

2. Основные характеристики и назначение планируемого для размещения линейного объекта

В соответствии с топографическими материалами, настоящим проектом принимается размер границы проектирования линейного объекта - 8,2 га (территория проектирования).

Площадь зоны планируемого размещения линейного объекта транспортной инфраструктуры (автодорога местного значения) составляет 4,58 га.

Граница полосы отвода объекта определена с учетом размещения конструктивных элементов, предназначенных для обеспечения необходимых условий производства работ по содержанию линейного объекта в соответствии с нормами отвода земельных участков для размещения линейного объекта, составляет 4,58 га.

Нормы отвода земель, необходимые для определения границ полосы отвода автомобильных дорог, определяются на основании постановления Правительства РФ № 717.

Часть проектируемой автодороги местного значения размещается в границах полосы отвода автомобильной дороги общего пользования федерального значения М-5 «Урал» Москва-Рязань-Пенза-Самара-Уфа- Челябинск, подъезд к г. Екатеринбург. Согласно статье 39.37 Земельного кодекса РФ, установление публичного сервитута предусматривается с целью использования земельных участков для устройства пересечений автомобильных дорог с автомобильными дорогами или примыканий автомобильных дорог к другим к другим автомобильным дорогам на земельных участках, находящихся в государственной или муниципальной собственности, в границах полосы отвода автомобильной дороги.

Использование части полосы отвода автомобильной дороги местного значения предусматривается с целью организации примыкания автодороги местного значения.

Ввиду отсутствия необходимости в реконструкции и строительстве объектов инженерно-технического обеспечения на территории проектирования предложения по планируемому размещению линейных объектов, подлежащих переносу (переустройству) не предусмотрены.

Основные характеристики планируемого объекта (техничко-экономические показатели) приведены в таблице 1.

Таблица 1

Техничко-экономические показатели

№ п/п	Наименование показателя	Значение
1	2	3
1	Вид и назначение проектируемого объекта	Автомобильная дорога местного значения
2	Категория автомобильной дороги	V
3	Строительная длина участка автомобильной дороги	1,83 км
4	Размер придорожной полосы	2x25м
5	Площадь зоны размещения проектируемого объекта	4,58 га
6	Площадь земельного участка (полоса отвода) под проектируемый объект	4,58 га
7	Временный отвод под проектируемый объект	Не устанавливается
8	Число полос движения	1-2
9	Ширина полосы движения	3м-4,5м
10	Ширина обочины	2 м
11	Покрытие проезжей части	Асфальтобетон

3. Сведения о зонах размещения линейного объекта

Границы зон планируемого размещения линейного объекта

В настоящем проекте граница проектирования принята 8,2га.

Граница зоны планируемого размещения линейного объекта определена в соответствии с нормами отвода земельных участков для размещения линейного объекта и составляет 4,58 га.

Площадь полосы отвода составляет 4,58 га.

Сведения о границах зоны планируемого размещения линейного объекта, и зонах с особыми условиями использования территории приведены в графической части на чертеже границ зон планируемого размещения линейного объекта с границами зон планируемого размещения линейных объектов, подлежащих переносу (переустройству) из зон планируемого размещения линейного объекта, масштаб 1:2000, лист 1.

Ведомость координат характерных точек границ зон планируемого размещения линейного объекта в системе координат МСК-66 представлена в таблице 2.

Таблица 2

Координаты характерных точек зоны планируемого размещения линейного

№	X	Y						
1	358686.46	1551644.45	33	358897.32	1551245.41	66	358869.02	1550973.17
2	358700.26	1551637.06	34	358906.89	1551235.37	67	358871.18	1550985.06
3	358715.77	1551625.30	35	358915.56	1551224.55	68	358872.98	1550991.73
4	358706.06	1551611.84	36	358923.29	1551213.03	69	358875.18	1550998.28
5	358696.53	1551597.87	37	358930.00	1551200.90	70	358879.15	1551007.65
6	358692.65	1551589.14	38	358935.65	1551188.23	71	358908.51	1551068.87
7	358665.42	1551526.16	39	358940.10	1551175.47	72	358911.73	1551076.11
8	358632.72	1551450.55	40	358943.54	1551162.04	73	358914.50	1551083.42
9	358619.41	1551419.78	41	358946.33	1551143.76	74	358917.86	1551094.67
10	358610.66	1551399.52	42	358947.06	1551129.56	75	358920.83	1551110.02
11	358616.20	1551397.56	43	358946.59	1551116.06	76	358922.03	1551125.62
12	358621.68	1551395.61	44	358944.89	1551101.93	77	358921.46	1551141.25
13	358627.63	1551393.42	45	358942.05	1551088.36	78	358919.12	1551156.72
14	358632.96	1551391.30	46	358938.18	1551075.41	79	358915.03	1551171.82
15	358638.48	1551389.12	47	358933.10	1551062.51	80	358909.25	1551186.35
16	358646.19	1551385.86	48	358931.17	1551058.31	81	358901.86	1551200.14
17	358657.13	1551380.97	49	358901.76	1550996.97	82	358892.96	1551213.00
18	358716.54	1551353.82	50	358897.70	1550986.97	83	358882.65	1551224.76
19	358731.81	1551346.68	51	358894.65	1550975.28	84	358871.07	1551235.28
20	358743.92	1551340.80	52	358893.18	1550961.93	85	358861.57	1551242.32
21	358758.96	1551333.22	53	358893.39	1550952.53	86	358849.14	1551250.73
22	358770.89	1551326.97	54	358894.59	1550943.21	87	358835.46	1551259.83
23	358782.74	1551320.57	55	358896.77	1550934.32	88	358818.85	1551270.43
24	358797.43	1551312.35	56	358897.62	1550931.46	89	358802.04	1551280.71
25	358811.99	1551303.88	57	358903.30	1550914.38	90	358779.31	1551293.88
26	358823.52	1551296.93	58	358881.45	1550911.87	91	358762.03	1551303.36
27	358834.97	1551289.83	59	358877.90	1550911.53	92	358732.83	1551318.39
28	358846.32	1551282.58	60	358873.85	1550923.71	93	358715.08	1551326.94
29	358857.57	1551275.18	61	358871.93	1550930.15	94	358706.13	1551331.08
30	358863.15	1551271.44	62	358870.35	1550936.88	66	358869.02	1550973.17
31	358875.80	1551262.87	63	358868.95	1550945.59	67	358871.18	1550985.06
32	358886.93	1551254.60	64	358868.25	1550954.20	68	358872.98	1550991.73
			65	358868.27	1550964.56	69	358875.18	1550998.28

70	358879.15	1551007.65
71	358908.51	1551068.87
72	358911.73	1551076.11
73	358914.50	1551083.42
74	358917.86	1551094.67
75	358920.83	1551110.02
76	358922.03	1551125.62
77	358921.46	1551141.25
78	358919.12	1551156.72
79	358915.03	1551171.82
80	358909.25	1551186.35
81	358901.86	1551200.14
82	358892.96	1551213.00
83	358882.65	1551224.76
84	358871.07	1551235.28
85	358861.57	1551242.32
86	358849.14	1551250.73
87	358835.46	1551259.83
88	358818.85	1551270.43
89	358802.04	1551280.71
90	358779.31	1551293.88
91	358762.03	1551303.36
92	358732.83	1551318.39
93	358715.08	1551326.94
94	358706.13	1551331.08
95	358646.64	1551358.28
96	358631.24	1551365.00
97	358612.98	1551372.18
98	358597.36	1551377.67

99	358576.86	1551384.30
100	358562.52	1551387.74
101	358546.20	1551391.53
102	358527.07	1551395.21
103	358513.01	1551397.54
104	358359.35	1551419.51
105	358169.54	1551437.14
106	358016.33	1551450.31
107	358005.99	1551450.81
108	357992.30	1551450.28
109	357982.10	1551448.98
110	357972.03	1551446.93
111	357958.89	1551443.04
112	357949.33	1551439.27
113	357937.07	1551433.16
114	357922.70	1551423.85
115	357914.67	1551417.43
116	357907.14	1551410.43
117	357900.16	1551402.89
118	357891.76	1551392.06
119	357887.98	1551386.35
120	357882.85	1551377.44
121	357878.37	1551368.11
122	357864.70	1551336.70
123	357847.94	1551298.18
124	357825.08	1551308.31
125	357841.78	1551346.68
126	357855.54	1551378.30
127	357862.59	1551392.53

128	357873.54	1551409.55
129	357883.97	1551422.33
130	357895.19	1551433.58
131	357911.24	1551446.41
132	357928.50	1551456.96
133	357942.89	1551463.69
134	357958.16	1551469.08
135	357969.92	1551472.10
136	357982.19	1551474.28
137	357993.97	1551475.48
138	358002.06	1551475.80
139	358014.51	1551475.51
140	358018.24	1551475.23
141	358171.79	1551462.03
142	358361.97	1551444.38
143	358516.62	1551422.27
144	358531.15	1551419.88
145	358546.01	1551417.16
146	358560.02	1551414.05
147	358574.15	1551410.55
148	358586.70	1551407.11
149	358587.24	1551408.36
150	358596.47	1551429.70
151	358607.07	1551454.23
152	358631.36	1551529.28
153	358665.39	1551606.23
154	358686.46	1551644.45
1	358686.46	1551644.45

Согласно Градостроительному Кодексу Российской Федерации красными линиями являются линии, которые обозначают границы территорий общего пользования и подлежат установлению, изменению или отмене в документации по планировке территории.

В настоящем проекте приняты красные линии, установленные ранее разработанной документацией, утвержденной Постановлением Администрации Сысертского городского округа №760 от 22.04.2019.

Границы зон планируемого размещения линейных объектов, подлежащих переносу (переустройству) из зон планируемого размещения линейного объекта

Ввиду отсутствия необходимости в реконструкции и строительстве объектов инженерно-технического обеспечения на территории проектирования предложения по планируемому размещению линейных объектов, подлежащих переносу (переустройству) не предусмотрены.

4. Предельные параметры разрешенного строительства, реконструкции объектов капитального строительства, входящих в состав линейных объектов

В соответствии с частью 4 статьи 36 Градостроительного кодекса Российской Федерации действие градостроительного регламента не распространяется на земельные участки, предназначенные для размещения линейных объектов или занятые линейными объектами. В границах проектирования предусмотрено размещение автомобильной дороги местного значения.

Основные характеристики планируемой автомобильной дороги:

- 1) Категория автомобильной дороги: V;
- 2) Размер придорожной полосы: 2x25;
- 3) Строительная длина участка автодороги: 1,83 км;
- 4) Число полос движения: 1-2 шт;
- 5) Ширина полосы движения: 3,0-4,5 м;
- 6) Ширина обочины: 2,0 м;

II. Информация о необходимости осуществления отдельных мероприятий

5. Информация о необходимости осуществления мероприятий по защите сохраняемых и планируемых к строительству объектов капитального строительства

Проектом проведен анализ проектируемой территории на предмет наличия сетей и объектов инженерной инфраструктуры и объектов транспортной инфраструктуры.

В границах проектируемой территории из объектов и сетей инженерной инфраструктуры присутствуют:

- воздушные линии электропередачи 10кВ;
- линия связи;
- трансформаторная подстанция 10/0,4кВ.

На территорию в границах проектирования отсутствует ранее утвержденная документация по планировке территории.

6. Информация о необходимости осуществления мероприятий по сохранению объектов культурного наследия

В соответствии с Земельным кодексом к землям особо охраняемых территорий относятся земли:

- особо охраняемых природных территорий природоохранного назначения;
- рекреационного назначения;
- историко-культурного назначения;
- особо ценные земли.

В соответствии с письмом Управления государственной охраны объектов культурного наследия Свердловской области от 23.12.2019 № 38-05-27/990 «О предоставлении информации» (Приложение 2) в зоне планируемого размещения линейного объекта объекты культурного наследия федерального, регионального и местного (муниципального) значения, включенные в единый государственный реестр ОКН (памятников истории и культуры) народов Российской Федерации отсутствуют.

Также в границах отсутствуют особо охраняемые природные территории областного значения в соответствии с письмом Министерства природных ресурсов и экологии Свердловской области от 26.12.2019 № 12-17-02/22800 «О предоставлении информации» (Приложение 3).

В состав земель рекреационного назначения входят земельные участки, на которых находятся дома отдыха, пансионаты, кемпинги, объекты физической культуры и спорта, туристические базы, стационарные и палаточные туристско-оздоровительные лагеря, дома рыболова и охотника, детские туристические станции, туристские парки, учебно-туристические тропы, трассы, детские и спортивные лагеря, другие аналогичные объекты. В соответствии с данными государственного кадастра недвижимости в зоне размещения линейного объекта попадает часть земельного участка 66:25:2703001:138 «Для размещения иных объектов (территорий) рекреационного назначения». В настоящее время данный объект не используется по назначению.

К землям историко-культурного назначения относятся земли:

- объектов культурного наследия народов Российской Федерации (памятников истории и культуры), в том числе объектов археологического наследия;
- достопримечательных мест, в том числе мест бытования исторических промыслов, производств и ремесел;
- военных и гражданских захоронений.

В границах проектирования отсутствуют объекты культурного наследия федерального, регионального и местного (муниципального) значения, включенные в единый государственный реестр объектов культурного наследия (памятников истории и культуры) народов российской Федерации.

7. Информация о необходимости осуществления мероприятий по охране окружающей среды

При строительстве, реконструкции, капитальном ремонте искусственных сооружений следует постоянно на всех стадиях производства работ учитывать требования охраны природной среды путем предупреждения и ограничения их отрицательного воздействия на природную среду до установленных предельно допустимых уровней.

При выполнении настоящего проекта были рассмотрены следующие направления охраны природной среды и рационального расходования природных ресурсов:

- сокращение земельных площадей, отводимых в соответствии с действующими нормативами для постоянного использования;
- сохранение плодородного слоя почвы на землях, в полосе отвода под реконструкцию, рекультивация нарушенных земель;
- предотвращение недопустимого загрязнения поверхности земли и атмосферы отходами, побочными продуктами и технологическими воздействиями, недопущение превышения установленных предельно допустимых уровней загрязнения и воздействия;
- предотвращение возможности возникновения по причине выполнения работ отрицательных гео-и гидродинамических явлений, изменяющих природные условия;
- предупреждение непосредственного уничтожения, повреждения или ухудшения условия существования людей, животных, растительности вследствие выполнения работ;
- предупреждение эстетического ущерба вследствие резкого изменения визуально воспринимаемых ландшафтов, внедрения в них чужеродных элементов, а также вследствие уничтожения или изменения формы объектов индивидуального зрительного восприятия.

Перечень мероприятий, обеспечивающих сохранение окружающей среды в период реконструкции линейного объекта:

- организация регулярной уборки территорий и снабжение стройплощадки контейнерами для мусора;
- упорядочения складирования и транспортирования сыпучих и жидких материалов;
- в целях сохранения деревьев в зоне производства работ не допускается: забивать в стволы деревьев гвозди, штыри и др. для крепления знаков, ограждений, проводов; складывать под кроной деревьев материалы, конструкции, ставить строительные машины и автомобили. В зоне радиусом 10 м от ствола не допускается: сливать горюче смазочные материалы; оставлять работающие машины; складировать на земле химически активные вещества (соли, удобрения, ядохимикаты);
- уровни загрязнения от дорожных и строительных машин, механизмов и транспортных средств не должны превышать установленных предельно допустимых концентраций вредных веществ для атмосферного воздуха по видам пользования, почв, предельных уровней шумового воздействия для зданий и территорий различного хозяйственного назначения, а также санитарных нормативов и требований безопасности при производстве работ;
- заправка автомобилей, тракторов и т.д. топливом и маслами должна производиться на стационарных или передвижных заправочных пунктах специально

отведенных местах. На каждом объекте работы машин должен быть организован сбор отработанных и заменяемых масел с последующей отправкой их на регенерацию. Слив масла на растительный, почвенный покров запрещается.

8. Информация о необходимости осуществления мероприятий по защите территории от чрезвычайных ситуаций природного и техногенного характера, в том числе по обеспечению пожарной безопасности гражданской обороны

Территория в границах проекта планировки подвержена риску возникновения чрезвычайных ситуаций техногенного и природного характера.

Катастрофы техногенного и природного характера приводят к следующим возможным последствиям: пожары, взрывы, перебои в обеспечении электроэнергией.

Среди чрезвычайных ситуаций техногенного характера вероятны чрезвычайные ситуации на системах электроснабжения, а также на железнодорожном транспорте.

Чрезвычайные ситуации природного характера на проектируемой территории могут возникнуть в результате неблагоприятных природных явлений (процессов): сильный ветер, сильный снегопад и метель, гроза, гололед, заморозок, природный пожар.

Мероприятия по предотвращению чрезвычайных ситуаций техногенного характера

Для предотвращения чрезвычайных ситуаций на автотранспорте необходимо проведение следующего комплекса мероприятий:

- улучшение качества зимнего содержания автодорог в период гололеда, очистка дорог от снежных валов, сужающих проезжую часть и ограничивающих видимость;
- устройство ограждений, разметка, установка дорожных знаков;
- укрепление обочин, откосов насыпей, устройство водоотводов.

Для нормального функционирования объектов жизнеобеспечения и предотвращения возникновения чрезвычайных ситуаций на инженерных коммуникациях необходимо соблюдение специального режима в пределах охранных зон объектов инженерной инфраструктуры. Наличие охранных зон объектов инженерной инфраструктуры в комплексе с зонами с особыми условиями использования территории накладывает дополнительные ограничения на хозяйственное освоение территории.

Мероприятия по предотвращению чрезвычайных ситуаций природного характера

С целью защиты населения от опасных метеорологических явлений и процессов предусматривается комплекс мероприятий по предотвращению развития гололедных явлений, воздействия молний, снежных заносов.

Предотвращение развития гололедных явлений на дорожных покрытиях территории осуществляют дорожные организации (предприятия), занимающиеся зимним содержанием автомобильных дорог общего пользования.

Для предупреждения образования или ликвидации зимней скользкости проводят следующие мероприятия:

- профилактическую обработку покрытий противогололедными материалами до появления зимней скользкости или в начале снегопада, чтобы предотвратить образование снежного наката;
- ликвидацию снежно-ледяных отложений;
- обработку снежно-ледяных отложений фрикционными материалами.

Для защиты сооружений и строительных коммуникаций от воздействия молний применяются различные способы: установка молниеприемников, токоотводов и заземлителей, экранирование и др.

Тип и размещение устройств молниезащиты выбираются на стадии проектирования.

Мероприятия по обеспечению противопожарной безопасности

Пожарная безопасность объекта обеспечивается системой, включающей в себя систему предотвращения пожаров, систему противопожарной защиты, организационно-технические мероприятия. Целью создания систем предотвращения пожаров является исключение

условий возникновения пожаров.

На объекте проектирования необходимо осуществить разработку схемы оповещения и вызова службы пожарной охраны на случай нештатных ситуаций.

Для тушения возможного пожара привлекаются подразделения пожарной охраны, выезжающие согласно гарнизонному расписанию. К месту производства работ возможен подъезд по существующим дорогам. Спасение людей осуществляется самостоятельно, с помощью пожарных подразделений или специально обученного персонала, в том числе с использованием спасательных средств и первичных средств пожаротушения.

III. Очередность строительства линейного объекта

Строительство линейного объекта предусмотрено без разбивки на очереди, с учетом последовательности осуществления следующих мероприятий:

- 1) разработка проектной документации по строительству линейного объекта;
- 2) проведение кадастровых работ — формирование земельных участков с постановкой их на государственный кадастровый учет;
- 3) предоставление вновь сформированных земельных участков под планируемый объект;
- 4) получение разрешения на строительство линейного объекта;
- 5) подготовительные работы по строительству линейного объекта, переустройство опоры линии электропередач;
- 6) строительство планируемого линейного объекта;
- 7) ввод линейного объекта в эксплуатацию.

IV. Мероприятия по обеспечению доступа инвалидов и других маломобильных групп населения

При решении вопросов обеспечения доступа инвалидов в проекте учитывались требования следующих нормативных документов:

- ОДМ 218.2.007 – 2001 «Методические рекомендации по проектированию мероприятий по обеспечению доступа инвалидов к объектам дорожного хозяйства».

Основное внимание при проектировании относительно этих требований было направлено на обеспечение беспрепятственного передвижения по территории населенного пункта с. Кашино инвалидов всех категорий и других маломобильных групп населения как пешком, в том числе, с помощью трости, костылей, кресла коляски. Особое внимание уделено формированию пешеходных связей, с учетом специфики передвижения инвалидов различных категорий. При этом предусмотрены соответствующие планировочные, конструктивные и технические меры:

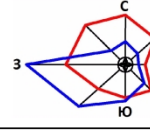
- поперечные уклон тротуаров в границах населенного пункта не превышает 10%, а уклон направлен в противоположную сторону от автодороги;

- для удобства перехода через проезжую часть, в местах примыкания пешеходного тротуара к проезжей части бортовой камень утоплен в уровне проезда;

- ширина тротуара составляет 1,5 м проекте предусмотреть меры по созданию условий доступности для инвалидов и других маломобильных групп населения.

На протяжении самого линейного объекта за границами населенного пункта на незаселенной территории не предусматривается размещение пешеходных тротуаров. Проектом предусмотрено только устройство обочины для возможности организации аварийной остановки автотранспорта, в связи с чем, отсутствует необходимость в организации мероприятий для обеспечения доступа инвалидов и других маломобильных групп населения.

Чертеж красных линий
 Чертеж границ зон планируемого размещения линейных объектов
 Чертеж границ зон планируемого размещения линейных объектов, подлежащих переносу (переустройству) из зон планируемого размещения линейных объектов
 М 1:2000

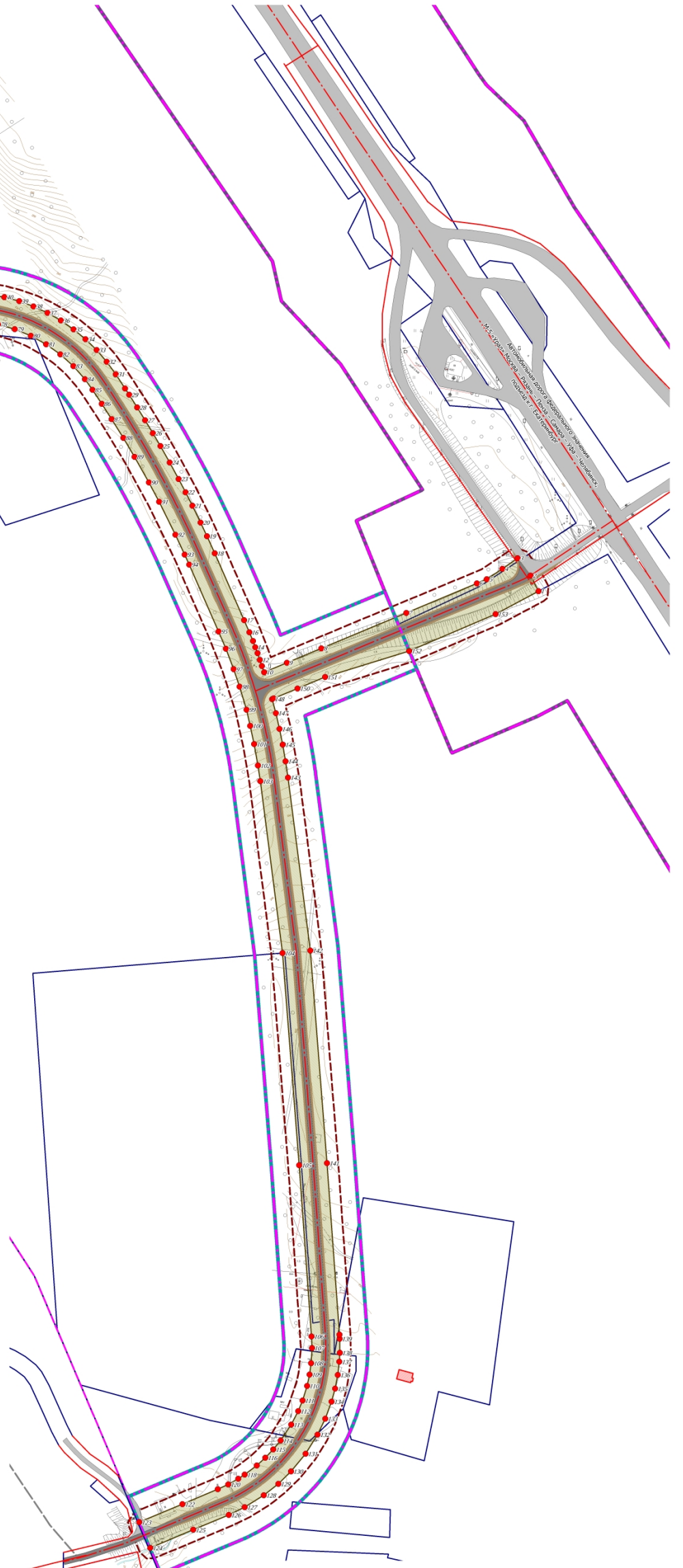


Координаты характерных точек
 зоны планируемого размещения линейного объекта

N	X	Y
1	358 686,46	1 551 644,45
2	358 700,26	1 551 637,06
3	358 715,77	1 551 625,30
4	358 706,06	1 551 611,84
5	358 696,53	1 551 597,87
6	358 692,65	1 551 589,14
7	358 665,42	1 551 526,16
8	358 632,72	1 551 450,55
9	358 619,41	1 551 419,78
10	358 610,66	1 551 399,52
11	358 616,20	1 551 397,56
12	358 621,68	1 551 395,61
13	358 627,63	1 551 393,42
14	358 632,96	1 551 391,30
15	358 638,48	1 551 389,12
16	358 646,19	1 551 385,86
17	358 657,13	1 551 380,97
18	358 716,54	1 551 353,82
19	358 731,81	1 551 346,68
20	358 743,92	1 551 340,80
21	358 758,96	1 551 333,22
22	358 770,89	1 551 326,97
23	358 782,74	1 551 320,57
24	358 797,43	1 551 312,35
25	358 811,99	1 551 303,88
26	358 823,52	1 551 296,93
27	358 834,97	1 551 289,83
28	358 846,32	1 551 282,58
29	358 857,57	1 551 275,18
30	358 863,15	1 551 271,44
31	358 875,80	1 551 262,87
32	358 886,93	1 551 254,60
33	358 897,32	1 551 245,41
34	358 906,89	1 551 235,37
35	358 915,56	1 551 224,55
36	358 923,29	1 551 213,03
37	358 930,00	1 551 200,90
38	358 935,65	1 551 188,23
39	358 940,10	1 551 175,47
40	358 943,54	1 551 162,04
41	358 946,33	1 551 143,76
42	358 947,06	1 551 129,56
43	358 946,59	1 551 116,06
44	358 944,89	1 551 101,93
45	358 942,05	1 551 088,36
46	358 938,18	1 551 075,41
47	358 933,10	1 551 062,51
48	358 931,17	1 551 058,31
49	358 901,76	1 550 996,97
50	358 897,70	1 550 986,97
51	358 894,65	1 550 975,28
52	358 893,18	1 550 961,93
53	358 893,39	1 550 952,53
54	358 894,59	1 550 943,21
55	358 896,77	1 550 934,32
56	358 897,62	1 550 931,46
57	358 903,30	1 550 914,38
58	358 881,45	1 550 911,87
59	358 877,90	1 550 911,53
60	358 873,85	1 550 923,71
61	358 871,93	1 550 930,15
62	358 870,35	1 550 936,88
63	358 868,95	1 550 945,59
64	358 868,25	1 550 954,20
65	358 868,27	1 550 964,56
66	358 869,02	1 550 973,17
67	358 871,18	1 550 985,06
68	358 872,98	1 550 991,73
69	358 875,18	1 550 998,28
70	358 879,15	1 551 007,65
71	358 908,51	1 551 068,87
72	358 911,73	1 551 076,11
73	358 914,50	1 551 083,42
74	358 917,86	1 551 094,67
75	358 920,83	1 551 110,02
76	358 922,03	1 551 125,62
77	358 921,46	1 551 141,25
78	358 919,12	1 551 156,72
79	358 915,03	1 551 171,82
80	358 909,25	1 551 186,35
81	358 901,86	1 551 200,14
82	358 892,96	1 551 213,00
83	358 882,65	1 551 224,76
84	358 871,07	1 551 235,28
85	358 861,57	1 551 242,32
86	358 849,14	1 551 250,73
87	358 835,46	1 551 259,83
88	358 818,85	1 551 270,43
89	358 802,04	1 551 280,71
90	358 779,31	1 551 293,88
91	358 762,03	1 551 303,36
92	358 732,83	1 551 318,39
93	358 715,08	1 551 326,94
94	358 706,13	1 551 331,08
95	358 646,64	1 551 358,28
96	358 631,24	1 551 365,00
97	358 612,98	1 551 372,18
98	358 597,36	1 551 377,67
99	358 576,86	1 551 384,30
100	358 562,52	1 551 387,74
101	358 546,20	1 551 391,53
102	358 527,07	1 551 395,21
103	358 513,01	1 551 397,54
104	358 359,35	1 551 419,51
105	358 169,54	1 551 437,14
106	358 016,33	1 551 450,31
107	358 005,99	1 551 450,81
108	357 992,30	1 551 450,28
109	357 982,10	1 551 448,98
110	357 972,03	1 551 446,93
111	357 958,89	1 551 443,04
112	357 949,33	1 551 439,27
113	357 937,07	1 551 433,16
114	357 922,70	1 551 423,85
115	357 914,67	1 551 417,43
116	357 907,14	1 551 410,43
117	357 900,16	1 551 402,89
118	357 891,76	1 551 392,06
119	357 887,98	1 551 386,35
120	357 882,85	1 551 377,44
121	357 878,37	1 551 368,11
122	357 864,70	1 551 336,70
123	357 847,94	1 551 298,18
124	357 825,08	1 551 308,31
125	357 841,78	1 551 346,68
126	357 855,54	1 551 378,30
127	357 862,59	1 551 392,53
128	357 873,54	1 551 409,55
129	357 883,97	1 551 422,33
130	357 895,19	1 551 433,58
131	357 911,24	1 551 446,41
132	357 928,50	1 551 456,96
133	357 942,89	1 551 463,69
134	357 958,16	1 551 469,08
135	357 969,92	1 551 472,10
136	357 982,19	1 551 474,28
137	357 993,97	1 551 475,48
138	358 002,06	1 551 475,80
139	358 014,51	1 551 475,51
140	358 018,24	1 551 475,23
141	358 171,79	1 551 462,03
142	358 361,97	1 551 444,38
143	358 516,62	1 551 422,27
144	358 531,15	1 551 419,88
145	358 546,01	1 551 417,16
146	358 560,02	1 551 414,05
147	358 574,15	1 551 410,55
148	358 586,70	1 551 407,11
149	358 587,24	1 551 408,36
150	358 596,47	1 551 429,70
151	358 607,07	1 551 454,23
152	358 631,36	1 551 529,28
153	358 665,39	1 551 606,23
154	358 686,46	1 551 644,45
1	358 686,46	1 551 644,45

УСЛОВНЫЕ ОБОЗНАЧЕНИЯ

- Граница территории, в отношении которой осуществляется подготовка проекта планировки
- Граница зоны планируемого размещения линейного объекта транспортной инфраструктуры - автомобильная дорога местного значения
- Поворотная точка границы зоны планируемого размещения линейного объекта
- Придорожная полоса автомобильной дороги общего пользования федерального значения М-5 "Урал" Москва-Рязань-Пенза-Самара-Уфа-Челябинск, подъезд к г. Екатеринбург
- Придорожная полоса проектируемой автомобильной дороги, подлежащая установлению, в связи с размещением линейного объекта транспортной инфраструктуры
- Красные линии, утвержденные ранее разработанной документацией
- Прочее:**
 - Граница с. Кашино
 - Границы кадастровых кварталов
 - Границы участков по данным Единого государственного кадастра недвижимости
 - Ось проектируемого линейного объекта
 - Проезжая часть существующих улиц и дорог
 - Проезжая часть проектируемых улиц и дорог
 - Территория, предназначенная под полосу отвода линейного объекта транспортной инфраструктуры (автодорога местного значения)
 - Обочины



*Объекты, подлежащие переносу (переустройству) из зон планируемого размещения линейных объектов отсутствуют

Имя						Договор 19-139 от 16.09.2019		
ГАП						Лобко И.И.		
Выполнил						Белозорова Е.В.		
Н. контроль						Лобко И.И.		
Дата						03.21		
Подпись						03.21		
Лист						1		
Листов						9		
Проект планировки территории						Графическая часть		
Урал Альянс						Урал Альянс		



ДОКУМЕНТАЦИЯ
по планировке территории, расположенной
в границах восточной части села Кашино, восточнее
села Кашино, предусматривающей размещение линейных
объектов транспортной инфраструктуры - автомобильные
дороги местного значения

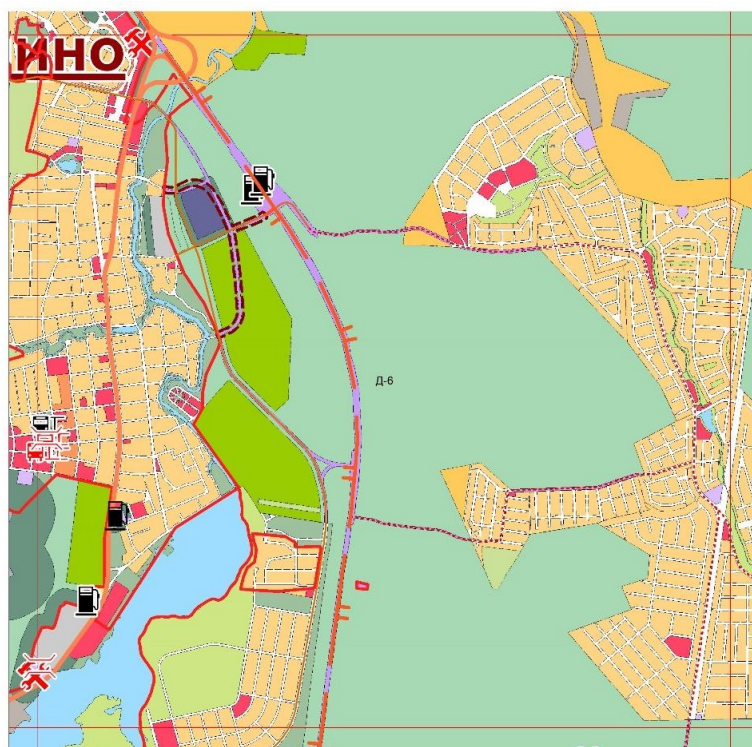
Том 3. Проект межевания

Екатеринбург, 2021

1. Краткая характеристика территории для размещения линейного объекта

Территория планируемого размещения линейного объекта расположена в Свердловской области, в центральной части Сысертского городского округа. Проектируемая территория частично попадает в границы села Кашино.

Местоположение территории проектирования приведено на Схема расположения элемента планировочной структуры, масштаб 1:25000, лист 2 графических материалов и на рисунке 1.



УСЛОВНЫЕ ОБОЗНАЧЕНИЯ

Границы:

- Граница территории, в отношении которой осуществляется подготовка проекта планировки
- Граница с. Кашино

Объекты транспорта:

- АЗС
- Стоянка транспортных средств
- Станция технического обслуживания, планируемая к размещению
- Стоянка транспортных средств, планируемая к размещению
- Автопарковка, планируемая к размещению
- Автомагистраль федерального значения
- Автодорога регионального значения
- Автодорога местного значения
- Автодорога местного значения, планируемая к размещению

Функциональные зоны:

- Зона размещения усадебной жилой застройки
- Зона размещения секционной жилой застройки
- Общественно-деловая зона (О)
- Зона градостроительного использования
- Зона озеленения специального назначения
- Зона инженерной и транспортной инфраструктуры (И-Т)
- Зона производственного использования (П)
- Зона размещения древесно-кустарниковой растительности
- Зона размещения коллективных садов, дач
- Зона инженерной и транспортной инфраструктуры (И-Т)
- Зона производственного использования (П)
- Зона сельскохозяйственного использования (Сх)
- Зона рекреационного назначения (Р)
- Зона размещения лесных массивов

Рис. 1. Схема расположения территории проектирования

Граница зоны планируемого размещения линейного объекта определена с учетом размещения конструктивных элементов, предназначенных для обеспечения необходимых условий производства работ по содержанию линейного объекта в соответствии с нормами отвода земельных участков для размещения линейного объекта и временного занятия на период строительства и составляет 4,58 га.

Территория планируемого размещения линейного объекта транспортной инфраструктуры располагается на землях кадастрового района 66:25 Сысертский, в кадастровых кварталах с номерами 66:25:0000000, 66:25:2601007, 66:25:2703001, 66:25:2601020, 66:25:2601027.

Местоположение территории планируемого размещения линейного объекта на кадастровом плане территории представлено на рисунке 2.



Рис. 2. Схема размещения территории планируемого размещения линейного объекта на кадастровом плане территории

На территории проектирования отсутствуют существующие и планируемые природные экологические и особо охраняемые природные территории федерального, областного и местного значения. Однако линейный объект частично расположен на территории земель лесного фонда.

Сведения о существующем использовании территории приведены на Чертеже фактического использования территории (лист 9), масштаб 1:2000.

2. Сведения по установлению границ земельных участкови обоснование принятых решений

Целью настоящего проекта является установление границ застроенных и незастроенных земельных участков, предназначенных для размещения линейного объекта транспортной инфраструктуры (автомобильные дороги местного значения).

Проектом межевания предлагается формирование полосы отвода для размещения линейного объекта.

В границах кадастрового квартала 66:25:2703001 зона планируемого размещения предусмотрена на землях лесного фонда, землях особо охраняемых территорий и объектов, землях запаса и на землях промышленности, энергетики, транспорта, связи, радиовещания, телевидения, информатики, земли для обеспечения космической деятельности, земли обороны, безопасности и земли иного специального назначения.

Кварталы 66:25:2601007, 66:25:2601020, 66:25:2601027 представлены землями населенных пунктов.

Участок квартала 66:25:0000000, попадающий в границу проектирования также относится к землям населенных пунктов.

В соответствии с выпиской из государственного лесного реестра линейный объект расположен в границах декларированного земельного участка 66:25:2702001:281 (входит в единое землепользование 66:25:0000000:154), относящегося к категории земель «Земли лесного фонда», поставленного на учет без координат границ.

Ведомость земельных участков, расположенных в зоне размещения линейного объекта приведена в таблице 1.

Ведомость земельных участков, расположенных в зоне размещения линейного объекта

№ п/п	Кадастровый номер исходного земельного участка/квартала (кадастровый номер входящего земельного участка)	Адрес	Площадь исходного земельного участка (площадь входящего земельного участка) (кв. м)	Категория земель исходного земельного участка	Разрешенное использование исходного земельного участка	Статус	Вид права на исходный земельный участок
1	2	3	4	5	6	7	8
ЗАРЕГИСТРИРОВАННЫЕ ЗЕМЕЛЬНЫЕ УЧАСТКИ							
1	66:25:0000000:8417	Российская Федерация, Свердловская область, Сысертский район, с. Кашино	35523	Земли населенных пунктов	Земельные участки (территории) общего пользования	Учтенный	Государственная или муниципальная собственность
2	66:25:2703001:281 (вх. 66:25:0000000:154)	Свердловская обл., р-н Сысертский	2164957 (декларированная)	Земли лесного фонда	Для ведения лесного хозяйства	Ранее учтенный	Государственная или муниципальная собственность
3	66:25:2703001:298	Свердловская обл., Сысертский р-н, восточнее с. Кашино	90000 (декларированная)	Земли запаса	Урочище Детская дача	Ранее учтенный	Государственная или муниципальная собственность
4	66:25:2703001:137	Свердловская обл., Сысертский р-н, восточнее с. Кашино	26801	Земли особо охраняемых территорий и объектов	для рекреационного назначения	Ранее учтенный	Частная
5	66:25:2703001:138	Свердловская обл., Сысертский р-н, восточнее с. Кашино	4610	Земли особо охраняемых Территорий и объектов	Для рекреационного назначения	Ранее учтенный	Частная
6	66:25:2703001:1 (вх. 66:25:0000000:93)	Свердловская обл., р-н Сысертский, восточнее с. Кашино	204940	Земли промышленности, энергетики, транспорта, связи, радиовещания, телевидения, информатики, земли для обеспечения космической деятельности, земли обороны, безопасности и земли иного специального назначения	Для размещения автомобильных дорог и их конструктивных элементов	Ранее учтенный	Собственность Российской Федерации (постоянное (бессрочное) пользование) ФКУ «Уралуправтодор»

7	66:25:2601007:2	Сысертский р-н, с. Кашино, ул. Первомайская, д 210а	1476	Земли населенных пунктов	Для индивидуального жилищного строительства и ведения личного подсобного хозяйства	Ранее учтенный	Частная (собственность)
8	66:25:2601007:1	Сысертский р-н, с. Кашино, ул. Первомайская, д 212,	1050	Земли населенных пунктов	Для индивидуального жилищного строительства и ведения личного подсобного хозяйства	Ранее учтенный	Частная (собственность)
9	66:25:2601007:7	Сысертский р-н, с. Кашино, ул. Первомайская, д 212	751	Земли населенных пунктов	Для ведения личного подсобного хозяйства (приусадебный участок (расширение))	Ранее учтенный	Частная (собственность)
10	66:25:2601020:7	Свердловская обл., р-н Сысертский, с. Кашино, ул. Первомайская, д. 208а	2019	Земли населенных пунктов	Для индивидуального жилищного строительства и ведения личного подсобного хозяйства	Ранее учтенный	Частная (собственность)
11	66:25:2601020:26	Свердловская обл., р-н Сысертский, с. Кашино, ул. Первомайская, дом 216	1017	Земли населенных пунктов	Для ведения личного подсобного хозяйства	Ранее учтенный	Частная (собственность)
12	66:25:2601020:132	Свердловская область, Сысертский район, село Кашино, участок примыкает с северо-восточной стороны к земельному участку по ул. Первомайская, 216	214	Земли населенных пунктов	Для ведения личного подсобного хозяйства (приусадебный участок)	Учтенный	Государственная или муниципальная собственность Аренда
13	66:25:2703001:595	Российская Федерация, Свердловская область, Сысертский городской округ	17104	Земли населенных пунктов	Ритуальная деятельность	Учтенный	Государственная или муниципальная собственность

3. Сведения о землях лесного фонда

Проектом предлагается образование частей земельного участка, относящегося к категории земель «земли лесного фонда» (кадастровый участок 66:25:0000000:154) для размещения полосы отвода автодороги.

Размещение линейного объекта планируется на территории Сысертского лесничества, Кашинского участкового лесничества, Кашинского участка (квартал, 23). Арендатором лесных участков в границах зоны проектирования линейного объекта является ИП Пыжьянов Юрий Петрович.

В соответствии с материалами лесохозяйственного регламента Сысертского лесничества Свердловской области, утвержденного приказом Министерства природных ресурсов Свердловской области от 31.12.2008. № 1765, а также выписки № 595 из государственного лесного реестра часть территории квартала 23 относится к лесам, расположенным в лесопарковых зонах. В соответствии с видами разрешенного использования лесов, на данной территории не предусмотрено строительство, реконструкция и эксплуатация линейных объектов (дороги). Необходимо изменение вида целевого назначения данных участков на «эксплуатационные леса».

Схема участков лесных земель, предусмотренных под полосу отвода линейного объекта, приведена на рисунке 3.

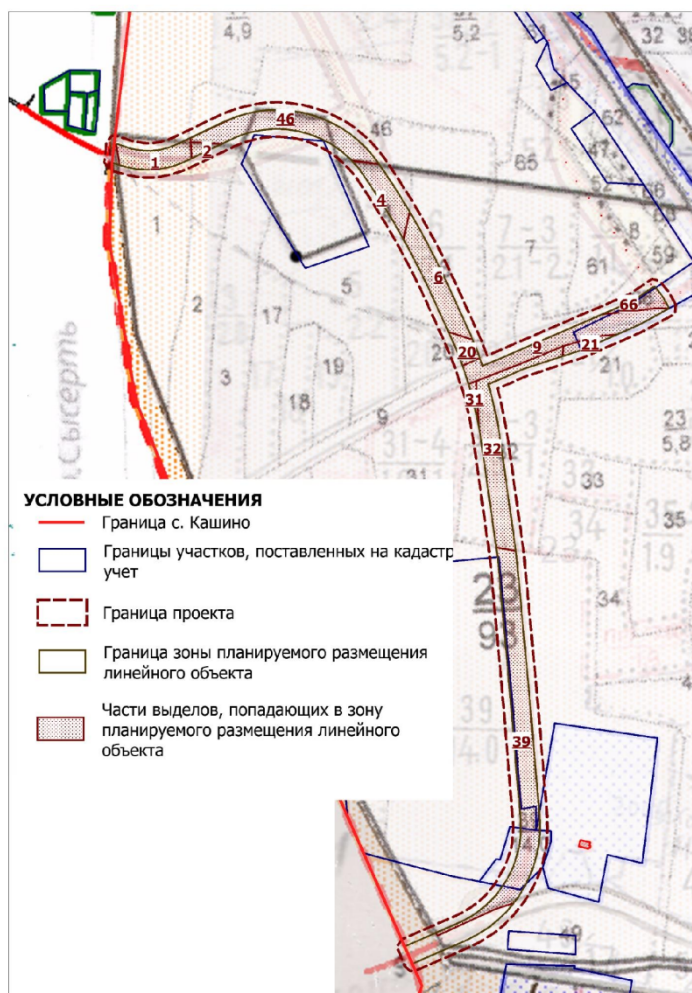


Рис. 3. Схема участков лесных земель, предусмотренных под полосу отвода линейного объекта

Перечень участков лесных земель, предусмотренных под полосу отвода линейного объекта, приведен в Таблице 2.

Перечень участков лесных земель, предусмотренных под полосу отводолинейного объекта

№п/п	Наименование лесничества и участкового лесничества и участка	Квартал лесничества	Выдел квартала	Предлагаемая к использованию площадь выдела, кв. м.
1	2	3	4	5
Земли лесного фонда, предлагаемые к использованию под отвод				
		23	1	2511
			2	429
			4	2468
			6	4035
			9	5413
			20	926
			21	641
			31	268
			32	6347
			39	
			<u>14,0</u>	12477
		66	1185	
		20	46	5917
Итого под полосу отвода				42617

3. Сведения о земельных участках образуемых, сохраняемых и преобразуемых

Полоса отвода для линейного объекта образуется из 1 земельного участка и 5 частей земельных участков.

Часть полосы отвода проектируемой автомобильной дороги местного значения размещается в границах полосы отвода автомобильной дороги общего пользования федерального значения. Согласно статье 39.37 Земельного кодекса Российской Федерации в случае устройства пересечений автомобильных дорог с автомобильными дорогами или примыканий автомобильных дорог к другим автомобильным дорогам на земельных участках, находящихся в государственной или муниципальной собственности, в границах полосы отвода автомобильной дороги предусматривается установление публичного сервитута.

Настоящим проектом образуемым земельным участкам и частям земельных участков присваиваются условные номера: ЗУ1, /чзу1 и так далее.

Кроме того, проектом предлагается уточнение границ земельного участка 66:25:2703001:298.

Основные характеристики образуемых и изменяемых земельных участков, и частей земельных участков для полосы отвода линейных объектов с указанием вида разрешенного использования, площади и форм собственности представлены в таблице 3.

Сведения о земельных участках для размещения линейного объекта (полосы отвода)

№п/п	Кадастровый номер исходного земельного участка/квартала (кадастровый номер входящего земельного участка)	Площадь исходного земельного участка (площадь входящего земельного участка) (кв. метров)	Категория земель исходного земельного участка	Разрешенное использование исходного земельного участка	Правообладатель исходного земельного участка	Вид права на исходный земельный участок	Проведение кадастровых работ	Обозначение (кадастровый номер) образуемого земельного участка	Площадь земельного участка в границах отвода, (кв. метров)	Категория земель, устанавливаемая по завершению работ	Разрешенное использование образуемого земельного участка
1	2	3	4	5	6	7	8	9	10	11	12
Полоса отвода											
1	66:25:0000000:154 вх.66:25:2703001:281	2164957	Земли лесного фонда	для ведения лесного хозяйства	Российская Федерация	собственность	Образование части земельного участка	66:62:0000000:154/ЧЗУ1	34719	Земли лесного фонда	для ведения лесного хозяйства
2	66:25:2703001	Земли, государственная собственность на которые не разграничена					Образование земельного участка	66:25:2703001:3У1	1236	Земли промышленности и земли иного специального назначения	Автомобильный транспорт
3	66:25:2703001:298	90000	Земли запаса	Урочище Детская дача	Данные отсутствуют	Данные отсутствуют	Уточнение границ	66:25:2703001:298	88397	Земли запаса	Урочище Детская дача
4	66:25:2703001:137	26 801	Земли особо охраняемых территорий и объектов	Для рекреационного назначения	-	Частная собственность	Образование части земельного участка	66:25:2703001:137/ЧЗУ2	58	Земли особо охраняемых территорий и объектов	Для рекреационного назначения
5	66:25:2703001:138	4610	Земли особо охраняемых территорий и объектов	Для рекреационного назначения	-	Частная собственность	Образование части земельного участка	66:25:2703001:138/ЧЗУ3	2026	Земли особо охраняемых территорий и объектов	Для рекреационного назначения
6	66:25:0000000:154 вх.66:25:2703001:281	2164957	Земли лесного фонда	для ведения лесного хозяйства	Российская Федерация	собственность	Образование части земельного участка	66:62:0000000:154 /ЧЗУ4	4151	Земли лесного фонда	для ведения лесного хозяйства
7	66:25:0000000:93 вх.66:25:2703001:1	204940	Земли промышленности, энергетики, транспорта, связи, радиовещания, телевидения, информатики, земли для обеспечения космической деятельности, земли обороны, безопасности и земли иного специального назначения	Для размещения автомобильных дорог и их конструктивных элементов	Российская Федерация ФКУ «Уралуправтодор»	Собственность Постоянное (бессрочное) пользование	Образование части земельного участка	66:25:0000000:93 /ЧЗУ5	3570	Земли промышленности, энергетики, транспорта, связи, радиовещания, телевидения, информатики, земли для обеспечения космической деятельности, земли обороны, безопасности и земли иного специального назначения	Для размещения автомобильных дорог и их конструктивных элементов

Примечание: Исходя из материалов выписки № 595 из государственного лесного реестра, часть территории кварталов 23 относятся к лесам, расположенным в лесопарковых зонах. В соответствии с видами разрешенного использования лесов, на данной территории не предусмотрено строительство, реконструкция и эксплуатация линейных объектов (дороги). Проектом предлагается перевод данных участков в категорию «эксплуатационные леса».

4. Ведомость образуемых земельных участков

Проект межевания выполнен в МСК-66.

Сведения об образуемых и изменяемых земельных участках, и частях земельных участков, которые содержат площади, виды разрешённого использования территории и координаты поворотных точек, представлены в таблицах 4,5.

Таблица 4

Ведомость образуемых земельных участков и частей земельных участков

Обозначение (кадастровый номер) образуемого земельного участка	Площадь земельного участка, кв. м	Вид использования земельного участка	Координаты поворотных точек		
			№	X	Y
1	2	3	4	5	6
66:62:0000000:154/ЧЗУ1	34719	для ведения лесного хозяйства	1	358000.69	1551471.03
			2	358031.71	1551470.29
			3	358028.36	1551451.28
			4	358169.70	1551439.13
			5	358359.58	1551421.50
			6	358359.39	1551419.51
			7	358513.01	1551397.54
			8	358527.07	1551395.21
			9	358546.20	1551391.53
			10	358562.52	1551387.74
			11	358576.86	1551384.30
			12	358597.36	1551377.67
			13	358612.98	1551372.18
			14	358631.24	1551365.00
			15	358646.64	1551358.28
			16	358706.13	1551331.08
			17	358715.08	1551326.94
			18	358732.83	1551318.39
			19	358762.03	1551303.36
			20	358779.31	1551293.88
			21	358802.04	1551280.71
			22	358818.85	1551270.43
			23	358835.46	1551259.83
			24	358849.14	1551250.73
			25	358861.57	1551242.32
			26	358871.07	1551235.28
			27	358882.65	1551224.76
			28	358892.96	1551213.00
			29	358901.86	1551200.14
			30	358909.25	1551186.35
			31	358915.03	1551171.82
			32	358919.12	1551156.72
			33	358921.46	1551141.25
			34	358922.03	1551125.62
			35	358920.83	1551110.02
			36	358917.86	1551094.67
			37	358914.50	1551083.42
			38	358911.73	1551076.11
			39	358908.51	1551068.87
			40	358879.15	1551007.65
			41	358875.18	1550998.28

Обозначение (кадастровый номер) образуемого земельного участка	Площадь земельного участка, кв. м	Вид использования земельного участка	Координаты поворотных точек		
			№	X	Y
1	2	3	4	5	6
			42	358872.98	1550991.73
			43	358871.18	1550985.06
			44	358869.02	1550973.17
			45	358868.27	1550964.56
			46	358868.25	1550954.20
			47	358868.95	1550945.59
			48	358870.35	1550936.88
			49	358871.93	1550930.15
			50	358873.85	1550923.71
			51	358877.90	1550911.53
			52	358881.45	1550911.87
			53	358903.30	1550914.38
			54	358897.62	1550931.46
			55	358896.77	1550934.32
			56	358894.59	1550943.21
			57	358893.39	1550952.53
			58	358893.18	1550961.93
			59	358894.65	1550975.28
			60	358897.70	1550986.97
			61	358901.76	1550996.97
			62	358931.17	1551058.31
			63	358933.10	1551062.51
			64	358938.18	1551075.41
			65	358942.05	1551088.36
			66	358944.89	1551101.93
			67	358946.59	1551116.06
			68	358947.06	1551129.56
			69	358946.33	1551143.76
			70	358943.54	1551162.04
			71	358940.10	1551175.47
			72	358935.65	1551188.23
			73	358930.00	1551200.90
			74	358923.28	1551213.03
			75	358915.56	1551224.55
			76	358906.89	1551235.37
			77	358897.32	1551245.41
			78	358886.93	1551254.60
			79	358875.80	1551262.87
			80	358863.15	1551271.44
			81	358857.57	1551275.18
			82	358846.32	1551282.58
			83	358834.97	1551289.83
			84	358823.52	1551296.93
			85	358811.99	1551303.88
			86	358797.43	1551312.35
			87	358782.74	1551320.57
			88	358770.89	1551326.97
			89	358758.96	1551333.22
			90	358743.92	1551340.80

Обозначение (кадастровый номер) образуемого земельного участка	Площадь земельного участка, кв. м	Вид использования земельного участка	Координаты поворотных точек		
			№	X	Y
1	2	3	4	5	6
			91	358731.81	1551346.68
			92	358716.54	1551353.82
			93	358657.13	1551380.97
			94	358646.19	1551385.86
			95	358638.48	1551389.12
			96	358632.96	1551391.30
			97	358627.63	1551393.42
			98	358621.68	1551395.61
			99	358616.20	1551397.56
			100	358610.66	1551399.52
			101	358619.41	1551419.77
			102	358632.72	1551450.55
			103	358665.42	1551526.16
			104	358692.65	1551589.14
			105	358696.53	1551597.87
			106	358706.06	1551611.84
			107	358715.77	1551625.30
			108	358713.74	1551626.88
			109	358690.06	1551591.69
			110	358655.05	1551519.19
			111	358631.36	1551529.28
			112	358607.07	1551454.23
			113	358596.47	1551429.70
114	358586.70	1551407.11			
115	358579.93	1551409.04			
116	358568.36	1551412.05			
117	358553.90	1551415.50			
118	358539.78	1551418.39			
119	358528.64	1551420.38			
120	358516.62	1551422.27			
121	358361.97	1551444.38			
122	358171.79	1551462.03			
123	358023.00	1551474.83			
66:25:2703001:3У1	1236	Автомобильный транспорт	1	358000.69	1551471.03
			2	358003.31	1551450.71
			3	358005.99	1551450.81
			4	358016.33	1551450.31
			5	358169.53	1551437.14
			6	358359.35	1551419.51
			7	358359.58	1551421.50
			8	358169.70	1551439.13
			9	358028.36	1551451.28
			10	358031.71	1551470.29
66:25:2703001:137/ЧЗУ2	58	Для рекреационного назначения	1	358000.69	1551471.03
			1	358000.38	1551475.73
			2	358000.69	1551471.03
			3	358023.00	1551474.83
			4	358018.24	1551475.23
5	358014.51	1551475.51			

Обозначение (кадастровый номер) образуемого земельного участка	Площадь земельного участка, кв. м	Вид использования земельного участка	Координаты поворотных точек					
			№	X	Y			
			6	358002.06	1551475.80			
			1	358000.38	1551475.73			
66:25:2703001:138/ЧЗУ3	2026	Для рекреационного назначения	1	357927.14	1551426.73			
			2	357937.07	1551433.16			
			3	357949.33	1551439.27			
			4	357958.89	1551443.04			
			5	357972.03	1551446.93			
			6	357982.10	1551448.98			
			7	357992.30	1551450.28			
			8	358003.31	1551450.71			
			9	358000.69	1551471.03			
			10	358000.38	1551475.73			
			11	357993.97	1551475.48			
			12	357982.19	1551474.28			
			13	357969.92	1551472.10			
			14	357958.16	1551469.08			
			15	357942.89	1551463.69			
			66:62:0000000:154/ЧЗУ4	4151	Для ведения лесного хозяйства	16	357930.33	1551457.82
						17	357922.57	1551449.95
1	357927.14	1551426.73						
1	357927.14	1551426.73						
2	357922.57	1551449.95						
3	357930.33	1551457.82						
4	357928.50	1551456.96						
5	357911.24	1551446.41						
6	357895.19	1551433.58						
7	357883.97	1551422.33						
8	357873.54	1551409.55						
9	357862.59	1551392.53						
10	357855.54	1551378.30						
11	357841.78	1551346.68						
12	357825.08	1551308.31						
13	357847.94	1551298.18						
14	357864.70	1551336.70						
15	357878.37	1551368.11						
16	357882.85	1551377.44						
17	357887.98	1551386.35						
18	357891.76	1551392.07						
19	357900.16	1551402.89						
20	357907.14	1551410.43						
21	357914.67	1551417.43						
22	357922.70	1551423.85						
66:25:0000000:93/ЧЗУ5	3570	Для размещения автомобильных дорог и их конструктивных элементов	1	357927.14	1551426.73			
			1	358631.36	1551529.28			
			2	358655.05	1551519.19			
			3	358690.06	1551591.69			
			4	358713.77	1551626.86			
			5	358700.37	1551637.26			
			6	358686.45	1551644.45			
			7	358665.39	1551606.23			
1	358631.36	1551529.28						

Ведомость изменяемых земельных участков

Обозначение (кадастровый номер) изменяемого земельного участка	Площадь земельного участка, кв. м	Вид использования земельного участка	Координаты поворотных точек	Обозначение (кадастровый номер) образуемого земельного участка	Площадь земельного участка, кв. м
			№	X	Y
66:25:2703001:298	88299	Урочище Детская дача	1	358016.33	1551450.31
			2	358169.53	1551437.14
			3	358359.35	1551419.51
			4	358338.40	1551196.01
			5	358023.65	1551221.93
			6	358019.23	1551222.30
			7	357970.23	1551243.92
			8	357965.15	1551263.22
			9	357939.92	1551360.41
			10	357933.19	1551396.02
			11	357962.39	1551418.43
			12	357961.74	1551423.78
			13	358005.13	1551436.58
			14	358003.31	1551450.71
			15	358005.99	1551450.81
			1	358016.33	1551450.31

Графическое отображение образуемых и изменяемых земельных участков приведено в графической части на чертеже межевания территории, масштаб 1:2000, лист 8.

5. Ведомость участков изъятия для государственных или нужд

В результате анализа предоставленных кадастровых данных для размещения линейного объекта необходимость изъятие земельных участков отсутствует.

6. Предложения по установлению публичных сервитутов

В соответствии со статьей 39.37 Земельного кодекса РФ, проектом предлагается осуществление публичного сервитута в границах полосы отвода автомобильной дороги общего пользования федерального значения М-5 «Урал» Москва-Рязань-Пенза-Самара-Уфа-Челябинск, подъезд к г.Екатеринбург (66:25:0000000:93/ЧЗУ5).

7. Сведения о границах территории, в отношении которой утвержден проект межевания

Площадь территории в границах проектирования составляет 8,2 га. Перечень координат характерных точек границы проекта межевания приведен в таблице 6. Система координат МСК-66.

Перечень координат характерных точек границы проектирования

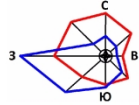
№ п/п	X	Y	№ п/п	X	Y
1	358691.18	1551653.27	49	358904.45	1550904.45
2	358706.14	1551645.15	50	358877.90	1550901.53
3	358721.81	1551633.27	51	358868.41	1550908.37
4	358725.28	1551622.21	52	358864.36	1550920.56
5	358705.30	1551592.99	53	358864.34	1550920.62
6	358641.90	1551446.58	54	358860.62	1550934.60
7	358624.08	1551405.37	55	358858.99	1550944.78
8	358631.09	1551402.80	56	358858.25	1550954.23
9	358636.64	1551400.60	57	358858.27	1550964.59
10	358636.65	1551400.60	58	358859.06	1550974.04
11	358642.37	1551398.33	59	358861.52	1550987.67
12	358650.09	1551395.07	60	358865.98	1551002.18
13	358661.21	1551390.10	61	358869.95	1551011.55
14	358661.29	1551390.07	62	358899.43	1551073.07
15	358720.69	1551362.91	63	358905.02	1551086.63
16	358720.77	1551362.88	64	358910.90	1551111.36
17	358748.29	1551349.79	65	358912.02	1551125.82
18	358775.53	1551335.83	66	358911.49	1551140.32
19	358802.46	1551320.99	67	358909.31	1551154.65
20	358828.80	1551305.43	68	358905.52	1551168.65
21	358851.70	1551291.01	69	358900.17	1551182.13
22	358868.72	1551279.74	70	358893.32	1551194.91
23	358881.68	1551270.96	71	358885.06	1551206.84
24	358892.90	1551262.63	72	358875.50	1551217.74
25	358904.56	1551252.31	73	358864.71	1551227.54
26	358914.69	1551241.63	74	358855.78	1551234.16
27	358923.37	1551230.81	75	358830.00	1551251.45
28	358932.04	1551217.87	76	358796.92	1551272.11
29	358939.13	1551204.97	77	358757.34	1551294.53
30	358945.09	1551191.52	78	358710.81	1551317.90
31	358949.78	1551177.96	79	358642.56	1551349.15
32	358953.43	1551163.55	80	358609.49	1551362.80
33	358956.22	1551145.27	81	358574.15	1551374.67
34	358957.05	1551130.07	82	358544.12	1551381.74
35	358956.52	1551114.86	83	358511.49	1551387.65
36	358954.68	1551099.89	84	358358.18	1551409.58
37	358951.63	1551085.49	85	358168.64	1551427.18
38	358947.76	1551072.55	86	358005.94	1551440.80
39	358940.25	1551054.12	87	357983.73	1551439.11
40	358940.19	1551053.99	88	357974.45	1551437.22
41	358910.91	1550992.92	89	357953.40	1551430.13
42	358907.21	1550983.81	90	357928.55	1551415.73
43	358904.51	1550973.46	91	357921.20	1551409.86
44	358903.20	1550961.49	92	357914.23	1551403.37
45	358903.37	1550953.28	93	357907.79	1551396.42
46	358906.43	1550936.93	94	357899.89	1551386.23
47	358912.79	1550917.54	95	357896.49	1551381.09
48	358912.81	1550911.29	96	357891.70	1551372.78

№ п/п	X	Y
97	357887.46	1551363.95
98	357873.87	1551332.71
99	357857.11	1551294.19
100	357847.94	1551288.18
101	357843.89	1551289.04
102	357821.03	1551299.16
103	357815.57	1551305.22
104	357815.91	1551312.30
105	357832.61	1551350.67
106	357832.61	1551350.67
107	357846.37	1551382.29
108	357853.63	1551396.97
109	357865.12	1551414.96
110	357876.23	1551428.66
111	357888.95	1551441.39
112	357906.02	1551454.94
113	357923.29	1551465.49
114	357938.65	1551472.75
115	357954.84	1551478.51

№ п/п	X	Y
116	357968.17	1551481.95
117	357980.44	1551484.13
118	358001.66	1551485.79
119	358018.97	1551485.21
120	358019.10	1551485.20
121	358172.65	1551472.00
122	358172.72	1551471.99
123	358363.38	1551454.28
124	358518.03	1551432.17
125	358518.24	1551432.14
126	358562.42	1551423.75
127	358580.97	1551419.05
128	358597.71	1551457.76
129	358621.85	1551532.36
130	358656.24	1551610.27
131	358677.70	1551649.28
132	358680.58	1551652.54
1	358691.18	1551653.27

Чертеж межевания территории. Основной чертеж

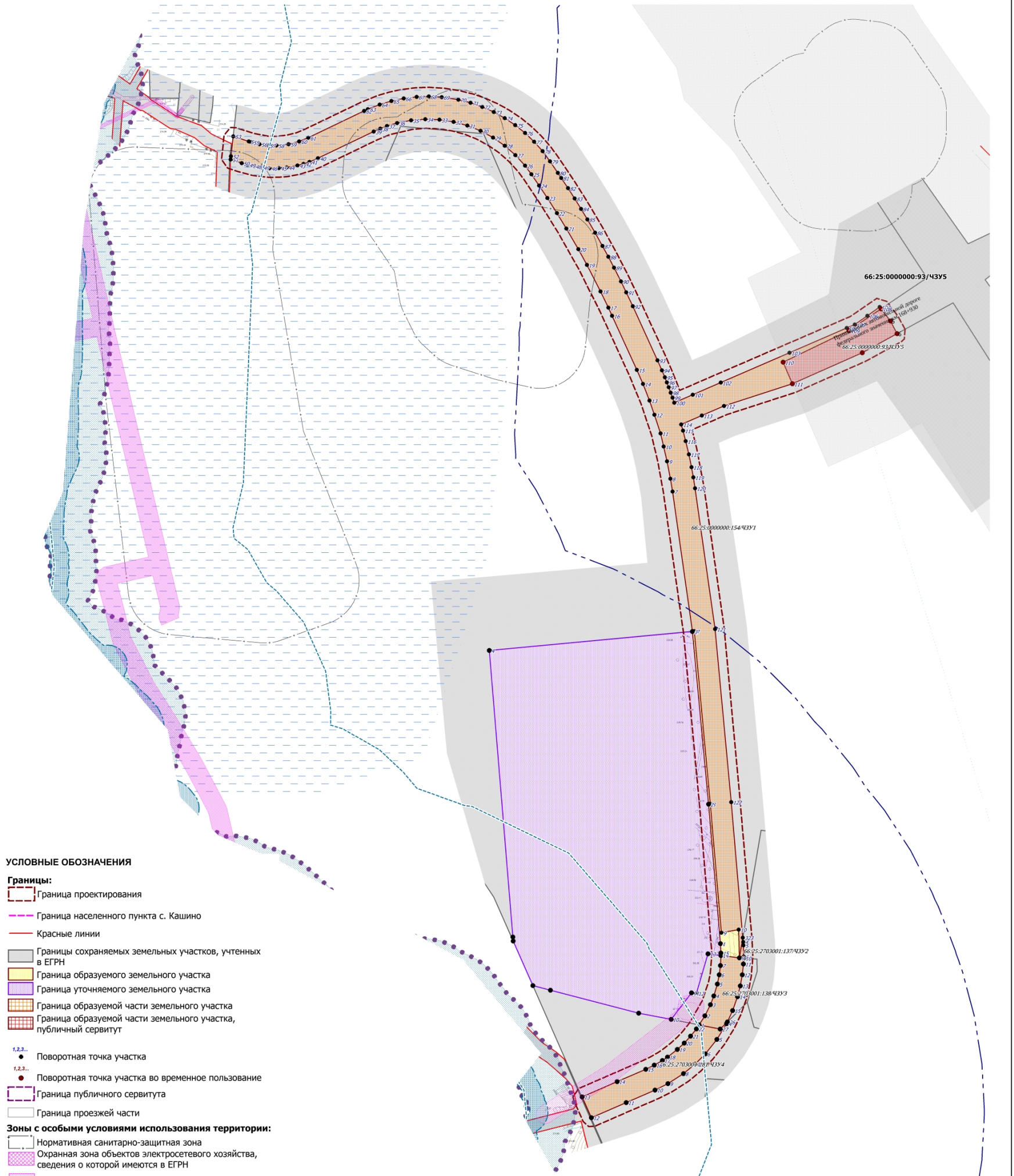
М 1:2000



ВЕДОМОСТЬ ОБРАЗУЕМЫХ ЗЕМЕЛЬНЫХ УЧАСТКОВ И ЧАСТЕЙ ЗЕМЕЛЬНЫХ УЧАСТКОВ

№	Условный № ЧЗУ	Площадь	Категория земель
1	66:25:0000000:154/ЧЗУ1	34719	Земли лесного фонда
4	66:25:2703001:137/ЧЗУ2	58	Земли особо охраняемых территорий и объектов
5	66:25:2703001:138/ЧЗУ3	2026	Земли особо охраняемых территорий и объектов
6	66:25:2703001:281/ЧЗУ4	4151	Земли лесного фонда
7	66:25:0000000:93/ЧЗУ5	3570	Земли промышленности...

№	Условный № ЗУ	Площадь	Категория земель
2	66:25:2703001:3У1	1236	Земли промышленности... и земли иного специального назначения



УСЛОВНЫЕ ОБОЗНАЧЕНИЯ

Границы:

- Граница проектирования
- Граница населенного пункта с. Кашино
- Красные линии
- Границы сохраняемых земельных участков, учтенных в ЕГРН
- Граница образуемого земельного участка
- Граница уточняемого земельного участка
- Граница образуемой части земельного участка
- Граница образуемой части земельного участка, публичный сервитут

- 1,2,3... Поворотная точка участка
- 1,2,3... Поворотная точка участка во временное пользование
- Граница публичного сервитута
- Граница проезжей части

Зоны с особыми условиями использования территории:

- Нормативная санитарно-защитная зона
- Охранная зона объектов электросетевого хозяйства, сведения о которой имеются в ЕГРН
- Охранная зона объектов электросетевого хозяйства
- Охранная зона линий связи
- Береговая полоса
- Прибрежная защитная полоса
- Водоохранная зона
- Зона санитарной охраны II пояса
- Зона санитарной охраны III пояса
- Территория подверженная подтоплению
- Придорожная полоса, сведения о которой имеются в ЕГРН

*Чертеж межевания выполнен в системе координат Свердловской области МСК-66
 ** Координаты характерных точек образуемых земельных участков и образуемых частей земельных участков представлены в Пояснительной записке Том 3

Договор 19-139 от 16.09.2019					
ПРОЕКТ ПЛАНОВОЙ ТЕРРИТОРИИ, РАСПОЛОЖЕННОЙ В ГРАНИЦАХ ВОСТОЧНОЙ ЧАСТИ СЕЛА КАШИНО, ВОСТОЧНОЙ СЕЛА КАШИНО, ПРЕДОСТАВЛЯЮЩЕЙ РАМЕНИЕМ ЛИНЕЙНЫХ ОБЪЕКТОВ ТРАНСПОРТНОЙ ИНФРАСТРУКТУРЫ: АВТОМОБИЛЬНЫЕ ДОРОГИ МЕСТНОГО НАЗНАЧЕНИЯ.					
Изм.	Коп. уч.	Лист	№ док.	Подпись	Дата
		Выполнен	Лыко И.И.		03.21
		Выполнен	Велюшев Е. В.		03.21
Листов 8					9
Чертеж межевания территории					М 1:2000
И. контроль		Лыко И.И.			03.21