



АДМИНИСТРАЦИЯ СЫСЕРТСКОГО ГОРОДСКОГО ОКРУГА ПОСТАНОВЛЕНИЕ

от 14.09.2021 № 1984
г. Сысерть

Об установлении публичного сервитута

Рассмотрев ходатайство открытого акционерного общества «Межрегиональная распределительная сетевая компания Урала» (ОГРН 1056604000970, ИНН 6671163413, КПП 668501001, адрес (место нахождения): 620026, Свердловская область, город Екатеринбург, улица Мамина-Сибиряка, строение 140) об установлении публичного сервитута в отношении земель в кадастровом квартале 66:25:1901002, государственная собственность на которые не разграничена, на которых расположен объект недвижимости с кадастровым номером 66:25:1901002:963 – сооружение электроэнергетики «Отпайка от ВЛ-6кВ «Ключи» на ТП-7676 «пер. Береговой, 6». ТП-7676 «пер. Береговой, 6». ВЛ-0,4 кВ (Электроснабжение жилого дома Верховцева И.В., находящегося по адресу: Свердловская обл., Сысертский р-н, д. Ключи, пер. Береговой)», собственником которого является открытое акционерное общество «Межрегиональная распределительная сетевая компания Урала» (регистрационная запись № 66:25:1901002:963-66/134/2021-1 от 19.02.2021), и обоснование необходимости установления публичного сервитута, в соответствии со статьей 23, главой V.7 Земельного кодекса Российской Федерации, Требованиями к форме ходатайства об установлении публичного сервитута, содержанию обоснования необходимости установления публичного сервитута, утвержденными приказом Минэкономразвития России от 10.10.2018 № 542, статьей 111 Областного закона от 10 марта 1999 года № 4-ОЗ «О правовых актах в Свердловской области», с учетом опубликования сообщения о возможном установлении публичного сервитута в официальном издании «Вестник Сысертского городского округа» от 27.05.2021 № 21 (724), на официальном сайте Администрации Сысертского городского округа www.admsysert.ru в информационно-телекоммуникационной сети «Интернет», на информационном щите в границах населенного пункта деревня Ключи Сысертского городского округа Свердловской области, на территории которого расположены земли в кадастровом квартале 66:25:1901002, в отношении которых подано ходатайство об установлении публичного сервитута,

ПОСТАНОВЛЯЮ:

1. Установить сроком на 49 (сорок девять) лет публичный сервитут в отношении земель в кадастровом квартале 66:25:1901002, государственная собственность на которые не разграничена, площадью 5426 кв.м, расположенных в границах населенного пункта деревня Ключи Сысертского городского округа Свердловской области, в целях эксплуатации объекта недвижимости с кадастровым

номером 66:25:1901002:963 – сооружение электроэнергетики «Отпайка от ВЛ-6кВ «Ключи» на ТП-7676 «пер. Береговой, 6». ТП-7676 «пер. Береговой, 6». ВЛ-0,4 кВ (Электроснабжение жилого дома Верховцева И.В., находящегося по адресу: Свердловская обл., Сысертский р-н, д. Ключи, пер. Береговой)».

Порядок установления зон с особыми условиями использования территорий и содержание ограничений прав на земли в границах таких зон определяется Правилами установления охранных зон объектов электросетевого хозяйства и особых условий использования земельных участков, расположенных в границах таких зон, утвержденными постановлением Правительства Российской Федерации от 24.02.2009 № 160.

2. Утвердить схему расположения границ публичного сервитута с описанием местоположения границ (прилагается).

3. Установить в соответствии с пунктами 3, 4, 5 статьи 39.46 Земельного кодекса Российской Федерации размер платы за публичный сервитут согласно следующему расчету:

| Размер платы за публичный сервитут в отношении земель в кадастровом квартале 66:25:1901002, государственная собственность на которые не разграничена | |
|--|----------|
| Средний уровень кадастровой стоимости земель по Сысертскому городскому округу за квадратный метр согласно приказу Министерства по управлению государственным имуществом Свердловской области от 08.10.2020 № 3333 (руб.) | 1005,27 |
| Площадь земель, в отношении которых устанавливается публичный сервитут (кв.м) | 5426 |
| Срок публичного сервитута (лет) | 49 |
| Годовая плата за публичный сервитут согласно п. 5 ст. 39.46 Земельного кодекса Российской Федерации (руб.) | 545,46 |
| Итоговая плата за весь период установления публичного сервитута в отношении земель (руб.) | 26727,52 |

Плата за публичный сервитут вносится единым платежом за весь срок публичного сервитута до начала использования земель, но не позднее 6 (шести) месяцев со дня издания постановления.

4. Установить, что график проведения работ в целях эксплуатации объекта недвижимости с кадастровым номером 66:25:1901002:963 – сооружение электроэнергетики «Отпайка от ВЛ -6кВ «Ключи» на ТП-7676 «пер. Береговой, 6». ТП-7676 «пер. Береговой, 6». ВЛ-0,4 кВ (Электроснабжение жилого дома Верховцева И.В., находящегося по адресу: Свердловская обл., Сысертский р-н, д. Ключи, пер. Береговой)» не требуется.

5. Публичный сервитут считается установленным со дня внесения сведений о нем в Единый государственный реестр недвижимости.

6. Комитету по управлению муниципальным имуществом, архитектуре и градостроительству Администрации Сысертского городского округа в течение 5 (пяти) рабочих дней со дня принятия настоящего постановления:

1) направить копию постановления об установлении публичного сервитута в Управление Федеральной службы государственной регистрации, кадастра и картографии по Свердловской области;

2) направить копию постановления об установлении публичного сервитута открытому акционерному обществу «Межрегиональная распределительная сетевая компания Урала».

7. Отделу информационных технологий Муниципального казенного учреждения «Управление хозяйственного и транспортного обслуживания Сысертского городского округа» обеспечить размещение постановления на официальном сайте Сысертского городского округа в сети Интернет в подразделе «Решения об установлении публичного сервитута» раздела «Администрация» в течение 5 (пяти) календарных дней со дня принятия настоящего постановления.

8. Открытому акционерному обществу «Межрегиональная распределительная сетевая компания Урала»:

1) до начала использования земель внести плату за публичный сервитут, указанную в пункте 3 настоящего постановления, но не позднее 6 (шести) месяцев со дня издания постановления;

2) неукоснительно соблюдать требования Федерального закона от 25 июня 2002 года № 73-ФЗ «Об объектах культурного наследия (памятниках истории и культуры) народов Российской Федерации» на землях, на которых может располагаться археологический культурный слой, в отношении которых был установлен публичный сервитут;

3) согласно статье 42 Земельного кодекса Российской Федерации сохранять межевые, геодезические и другие специальные знаки, установленные на землях в соответствии с законодательством;

4) привести земли в состояние, пригодное для их использования в соответствии с разрешенным использованием, в срок не позднее чем 3 (три) месяца после завершения строительства, капитального или текущего ремонта, реконструкции, эксплуатации, консервации, сноса инженерного сооружения, для размещения которого был установлен публичный сервитут, после завершения на землях деятельности, для обеспечения которой установлен публичный сервитут.

9. Признать утратившим силу постановление Администрации Сысертского городского округа от 14.09.2021 № 1931 «Об установлении публичного сервитута».

10. Контроль за исполнением настоящего постановления возложить на Заместителя Главы Администрации Сысертского городского округа - Председателя Комитета по управлению муниципальным имуществом, архитектуре и градостроительству А.В. Александровского.

11. Настоящее постановление опубликовать в официальном издании «Вестник Сысертского городского округа» и сетевом издании «Официальный интернет-портал правовой информации Сысертского городского округа» (сысерть-право.рф) в сети Интернет в течение 5 (пяти) рабочих дней со дня принятия постановления.

Глава Сысертского
городского округа

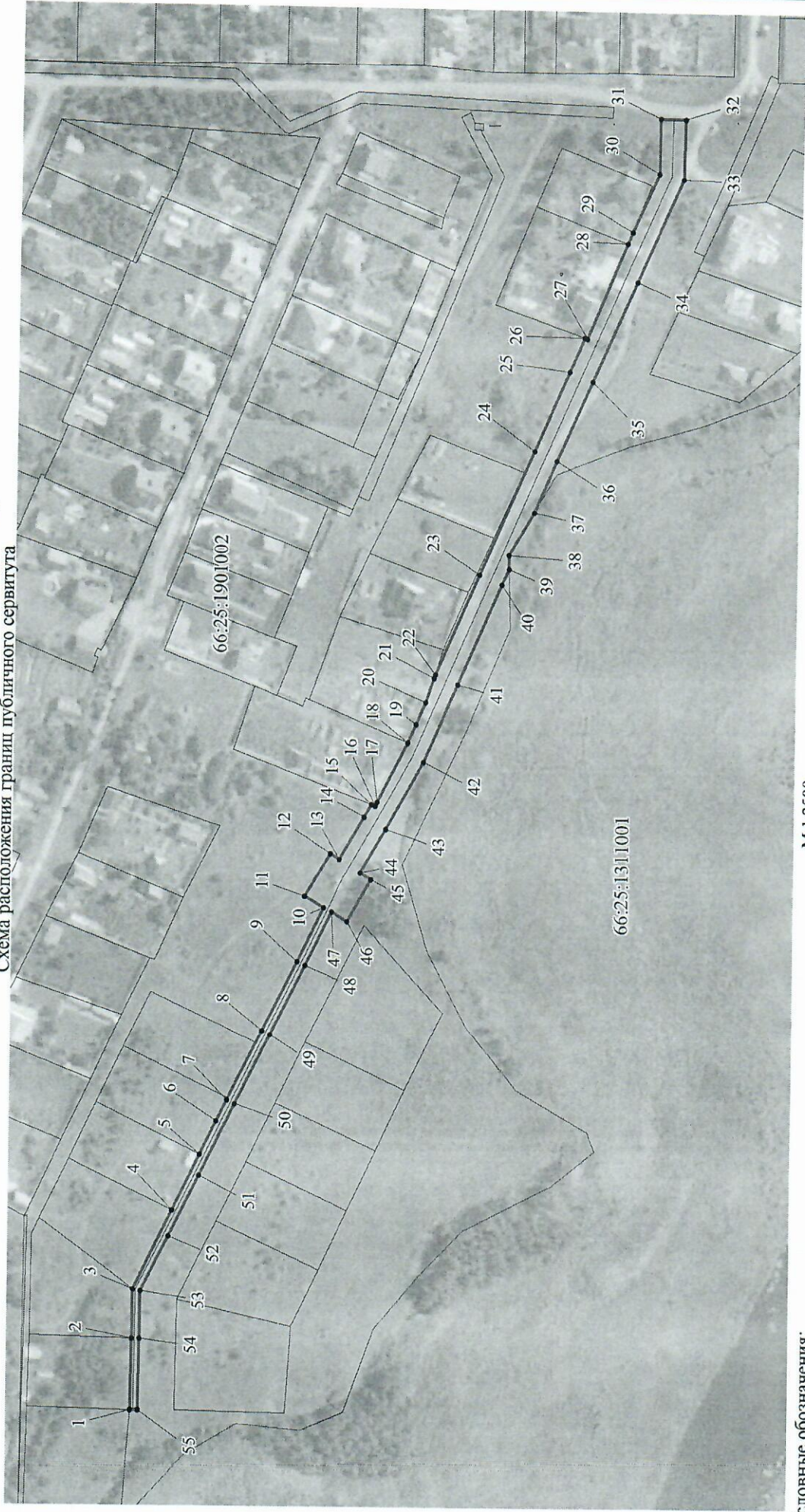


Д.А. Нисковских

Отпайка от ВЛ-6кВ «Ключи» на ТП-7676 «пер.Береговой, 6». ТП-7676 «пер.Береговой, 6». ВЛ-0,4кВ (Электроснабжение жилого дома Верховцева И.В., находящегося по адресу: Свердловская обл., Сысертский р-н, д.Ключи, пер.Береговой)

Публичный сервитут

Схема расположения границ публичного сервитута



М 1:2500

- Условные обозначения:**
- граница публичного сервитута
 - граница ВЛ
 - граница кадастрового квартала
 - граница земельного участка, учтенного в ГКН
 - 66:06:4301010 кадастровый номер квартала
 - :76 номер земельного участка, учтенного в ГКН
 - 1 характерная точка границы

**ОПИСАНИЕ МЕСТОПОЛОЖЕНИЯ ГРАНИЦ ПУБЛИЧНОГО СЕРВИТУТА ПО ОБЪЕКТУ
ОТПАЙКА ОТ ВЛ-6КВ «КЛЮЧИ» НА ТП-7676 «ПЕР.БЕРЕГОВОЙ, 6». ТП-7676
«ПЕР.БЕРЕГОВОЙ, 6». ВЛ-0,4КВ (ЭЛЕКТРОСНАБЖЕНИЕ ЖИЛОГО ДОМА ВЕРХОВЦЕВА
И.В., НАХОДЯЩЕГОСЯ ПО АДРЕСУ: СВЕРДЛОВСКАЯ ОБЛ., СЫСЕРТСКИЙ Р-Н,
Д.КЛЮЧИ, ПЕР.БЕРЕГОВОЙ)
СВЕРДЛОВСКАЯ ОБЛАСТЬ, СЫСЕРТСКИЙ ГОРОДСКОЙ ОКРУГ
(наименование объекта)**

Сведения о местоположении границ объекта

1. Система координат МСК-66, зона 1

2. Сведения о характерных точках границ объекта

| Обозначение характерных точек границ | Координаты, м | | Метод определения координат и средняя квадратическая погрешность положения характерной точки (M _t), м | Описание закрепления точки |
|--|---------------|------------|--|----------------------------------|
| | X | Y | | |
| 1 | 2 | 3 | 4 | 5 |
| 1 | 367367.86 | 1561528.30 | Геодезический метод; M _t =0,1 | - |
| 2 | 367367.86 | 1561560.53 | Геодезический метод; M _t =0,1 | - |
| 3 | 367367.81 | 1561582.60 | Геодезический метод; M _t =0,1 | - |
| 4 | 367351.09 | 1561619.01 | Геодезический метод; M _t =0,1 | - |
| 5 | 367339.26 | 1561644.39 | Геодезический метод; M _t =0,1 | - |
| 6 | 367332.34 | 1561659.30 | Геодезический метод; M _t =0,1 | - |
| 7 | 367327.71 | 1561669.05 | Геодезический метод; M _t =0,1 | - |
| 8 | 367312.66 | 1561700.58 | Геодезический метод; M _t =0,1 | - |
| 9 | 367297.60 | 1561732.83 | Геодезический метод; M _t =0,1 | - |
| 10 | 367286.07 | 1561757.67 | Геодезический метод; M _t =0,1 | - |
| 11 | 367294.80 | 1561762.56 | Геодезический метод; M _t =0,1 | - |
| 12 | 367283.59 | 1561782.05 | Геодезический метод; M _t =0,1 | - |
| 13 | 367279.56 | 1561779.61 | Геодезический метод; M _t =0,1 | - |
| 14 | 367268.83 | 1561798.98 | Геодезический метод; M _t =0,1 | - |
| 15 | 367265.73 | 1561804.81 | Геодезический метод; M _t =0,1 | - |
| 16 | 367263.98 | 1561804.17 | Геодезический метод; M _t =0,1 | - |
| 17 | 367263.16 | 1561806.01 | Геодезический метод; M _t =0,1 | - |
| 18 | 367249.84 | 1561833.02 | Геодезический метод; M _t =0,1 | - |
| 19 | 367246.35 | 1561841.38 | Геодезический метод; M _t =0,1 | - |
| 20 | 367242.22 | 1561851.32 | Геодезический метод; M _t =0,1 | - |
| 21 | 367238.82 | 1561862.43 | Геодезический метод; M _t =0,1 | - |
| 22 | 367238.17 | 1561863.98 | Геодезический метод; M _t =0,1 | - |
| 23 | 367219.23 | 1561910.07 | Геодезический метод; M _t =0,1 | - |

| | | | | |
|----|-----------|------------|-----------------------------|---|
| 24 | 367195.71 | 1561966.64 | Геодезический метод; Mt=0,1 | - |
| 25 | 367180.49 | 1562003.27 | Геодезический метод; Mt=0,1 | - |
| 26 | 367174.06 | 1562018.76 | Геодезический метод; Mt=0,1 | - |
| 27 | 367173.13 | 1562018.45 | Геодезический метод; Mt=0,1 | - |
| 28 | 367155.91 | 1562061.87 | Геодезический метод; Mt=0,1 | - |
| 29 | 367153.86 | 1562067.38 | Геодезический метод; Mt=0,1 | - |
| 30 | 367142.67 | 1562094.26 | Геодезический метод; Mt=0,1 | - |
| 31 | 367142.55 | 1562119.04 | Геодезический метод; Mt=0,1 | - |
| 32 | 367131.35 | 1562118.98 | Геодезический метод; Mt=0,1 | - |
| 33 | 367131.49 | 1562092.00 | Геодезический метод; Mt=0,1 | - |
| 34 | 367151.20 | 1562044.63 | Геодезический метод; Mt=0,1 | - |
| 35 | 367170.15 | 1561998.97 | Геодезический метод; Mt=0,1 | - |
| 36 | 367185.37 | 1561962.34 | Геодезический метод; Mt=0,1 | - |
| 37 | 367195.20 | 1561938.68 | Геодезический метод; Mt=0,1 | - |
| 38 | 367206.08 | 1561919.38 | Геодезический метод; Mt=0,1 | - |
| 39 | 367205.83 | 1561913.11 | Геодезический метод; Mt=0,1 | - |
| 40 | 367208.87 | 1561905.79 | Геодезический метод; Mt=0,1 | - |
| 41 | 367227.83 | 1561859.68 | Геодезический метод; Mt=0,1 | - |
| 42 | 367242.63 | 1561824.42 | Геодезический метод; Mt=0,1 | - |
| 43 | 367258.99 | 1561793.64 | Геодезический метод; Mt=0,1 | - |
| 44 | 367269.97 | 1561773.80 | Геодезический метод; Mt=0,1 | - |
| 45 | 367265.09 | 1561770.85 | Геодезический метод; Mt=0,1 | - |
| 46 | 367275.52 | 1561751.75 | Геодезический метод; Mt=0,1 | - |
| 47 | 367282.58 | 1561755.71 | Геодезический метод; Mt=0,1 | - |
| 48 | 367293.98 | 1561731.15 | Геодезический метод; Mt=0,1 | - |
| 49 | 367309.04 | 1561698.88 | Геодезический метод; Mt=0,1 | - |
| 50 | 367324.09 | 1561667.33 | Геодезический метод; Mt=0,1 | - |
| 51 | 367339.42 | 1561635.03 | Геодезический метод; Mt=0,1 | - |
| 52 | 367352.60 | 1561607.07 | Геодезический метод; Mt=0,1 | - |
| 53 | 367364.55 | 1561582.03 | Геодезический метод; Mt=0,1 | - |
| 54 | 367364.51 | 1561560.59 | Геодезический метод; Mt=0,1 | - |
| 55 | 367364.47 | 1561528.30 | Геодезический метод; Mt=0,1 | - |
| 1 | 367367.86 | 1561528.30 | Геодезический метод; Mt=0,1 | - |