



АДМИНИСТРАЦИЯ СЫСЕРТСКОГО ГОРОДСКОГО ОКРУГА ПОСТАНОВЛЕНИЕ

от 23.05.2022 № 1263-ПА
г. Сысерть

Об установлении публичного сервитута

Рассмотрев ходатайство открытого акционерного общества «Межрегиональная распределительная сетевая компания Урала» (ОГРН 1056604000970, ИНН 6671163413, КПП 668501001, адрес (место нахождения): 620026, Свердловская область, город Екатеринбург, улица Мамина-Сибиряка, строение 140) об установлении публичного сервитута в отношении земельных участков с кадастровыми номерами 66:25:2901013:395, 66:25:2901013:292, 66:25:0000000:7320, земель в кадастровом квартале 66:25:2901013, государственная собственность на которые не разграничена, на которых расположен объект недвижимости с кадастровым номером 66:25:2901013:514 – сооружение электроэнергетики «ВЛ-0,4 кВ от ТП-73219 (Электроснабжение ЭПУ-0,4 кВ, находящегося по адресу: Свердловская обл., г. Сысерть, участок расположен примерно в 25 м южнее земельного участка, расположенного по адресу: ул. Тракторная, 25)», собственником которого является открытое акционерное общество «Межрегиональная распределительная сетевая компания Урала» (регистрационная запись от 19.02.2021 № 66:25:2901013:514-66/134/2021-1) и обоснование необходимости установления публичного сервитута, в соответствии со статьей 23, главой V.7 Земельного кодекса Российской Федерации, Требованиями к форме ходатайства об установлении публичного сервитута, содержанию обоснования необходимости установления публичного сервитута, утвержденными приказом Минэкономразвития России от 10.10.2018 № 542, с учетом опубликования сообщения о возможном установлении публичного сервитута в официальном издании «Вестник Сыертского городского округа» от 03.11.2021 № 44 (747), на официальном сайте Сыертского городского округа www.admsysert.ru в информационно-телекоммуникационной сети «Интернет», на информационном щите в границах населенного пункта город Сыерть Сыертского городского округа Свердловской области, на территории которого расположены земельные участки и земли, в отношении которых подано ходатайство об установлении публичного сервитута,

ПОСТАНОВЛЯЮ:

1. Установить сроком на 49 (сорок девять) лет публичный сервитут в целях эксплуатации объекта недвижимости с кадастровым номером 66:25:2901013:514 – сооружение электроэнергетики «ВЛ-0,4 кВ от ТП-73219

(Электроснабжение ЭПУ-0,4 кВ, находящегося по адресу: Свердловская обл., г. Сысерть, участок расположен примерно в 25 м южнее земельного участка, расположенного по адресу: ул. Тракторная, 25)» в отношении следующих земель и частей земельных участков общей площадью – 607 кв.м:

1) части площадью 38 кв.м земельного участка с кадастровым номером 66:25:2901013:395, площадью 1114 кв.м, категорией земель – земли населенных пунктов, с видом разрешенного использования – под объект складского хозяйства, расположенного по адресу: Российская Федерация, Свердловская область, Сысертский район, город Сысерть, улица Тракторная, 25-а;

2) части площадью 74 кв.м земельного участка с кадастровым номером 66:25:2901013:292, площадью 2777 кв.м, категорией земель – земли населенных пунктов, с видом разрешенного использования – под объект складского хозяйства, расположенного по адресу: Свердловская область, район Сысертский, город Сысерть, улица Тракторная, 25-а;

3) части площадью 276 кв.м земельного участка с кадастровым номером 66:25:0000000:7320, площадью 647 кв.м, категорией земель – земли населенных пунктов, с видом разрешенного использования – под объект электроснабжения «Отпайка от ВЛ-6 кВ «Хлебозавод» (электроснабжение электроустановки, находящейся примерно в 66 м по направлению на север от ориентира здание, расположенное за пределами участка, адрес ориентира: Свердловская область, Сысертский район, город Сысерть, улица 30 лет Октября, 1)», расположенного по адресу: Свердловская область, Сысертский район, город Сысерть, расположенного примерно в 66 м по направлению на север от ориентира здание, расположенное за пределами участка, адрес ориентира: Свердловская область, Сысертский район, город Сысерть, улица 30 лет Октября, 1;

4) земель в кадастровом квартале 66:25:2901013, государственная собственность на которые не разграничена, площадью 219 кв.м, расположенных в границах населенного пункта город Сысерть Сысертского городского округа Свердловской области.

Порядок установления зон с особыми условиями использования территорий и содержание ограничений прав на земли в границах таких зон определяется Правилами установления охранных зон объектов электросетевого хозяйства и особых условий использования земельных участков, расположенных в границах таких зон, утвержденными постановлением Правительства Российской Федерации от 24.02.2009 № 160.

2. Утвердить схему расположения границ публичного сервитута с описанием местоположения границ (прилагается).

3. Установить в соответствии с пунктами 3, 4, 5 статьи 39.46 Земельного кодекса Российской Федерации размер платы за публичный сервитут согласно следующему расчету:

Размер платы за публичный сервитут в отношении земель кадастрового квартала 66:25:2901013, государственная собственность на которые не разграничена	
Средний уровень кадастровой стоимости земель по Сысертскому	1005,27

городскому округу за квадратный метр согласно приказу Министерства по управлению государственным имуществом Свердловской области от 08.10.2020 № 3333 (руб.)	
Площадь земель, в отношении которых устанавливается публичный сервитут (кв.м)	219
Срок публичного сервитута (лет)	49
Годовая плата за публичный сервитут согласно пункту 5 статьи 39.46 Земельного кодекса Российской Федерации, без учета НДС (руб.)	22,02
Итоговая плата за весь период установления публичного сервитута в отношении земель, без учета НДС (руб.)	1078,76
Размер платы за публичный сервитут в отношении земельного участка с кадастровым номером 66:25:0000000:7320, государственная собственность на который не разграничена	
Площадь земельного участка (кв.м)	647
Площадь части земельного участка (кв.м)	276
Кадастровая стоимость земельного участка, в отношении которого устанавливается публичный сервитут	23971,35
Срок публичного сервитута (лет)	49
Годовая плата за публичный сервитут согласно пункту 4 статьи 39.46 Земельного кодекса Российской Федерации (руб.)	1,02
Итоговая плата за весь период установления публичного сервитута, без учета НДС (руб.)	50,11
Общая итоговая плата за весь период установления публичного сервитута, без учета НДС (руб.)	1128,87

Плата за публичный сервитут вносится единым платежом за весь срок публичного сервитута до начала использования земель и части земельного участка, но не позднее 6 (шести) месяцев со дня издания постановления.

4. Публичный сервитут считается установленным со дня внесения сведений о нем в Единый государственный реестр недвижимости.

5. Комитету по управлению муниципальным имуществом, архитектуре и градостроительству Администрации Сысертского городского округа в течение 5 (пяти) рабочих дней со дня принятия настоящего постановления направить его копию:

1) в Управление Федеральной службы государственной регистрации, кадастра и картографии по Свердловской области;

2) правообладателям земельных участков с кадастровыми номерами 66:25:2901013:395, 66:25:2901013:292;

3) открытому акционерному обществу «Межрегиональная распределительная сетевая компания Урала».

6. Отделу информационных технологий муниципального казенного учреждения «Управление хозяйственного и транспортного обслуживания Сысертского городского округа» обеспечить размещение постановления на официальном сайте Сысертского городского округа в сети Интернет в подразделе «Решения об установлении публичного сервитута» раздела «Администрация» в течение 5 (пяти) календарных дней со дня принятия настоящего постановления.

7. Открытому акционерному обществу «Межрегиональная распределительная сетевая компания Урала»:

1) до начала использования земель и части земельного участка внести плату за публичный сервитут, указанную в пункте 3 настоящего постановления, но не позднее 6 (шести) месяцев со дня издания постановления;

2) заключить соглашение об осуществлении публичного сервитута с правообладателями земельных участков с кадастровыми номерами 66:25:2901013:395, 66:25:2901013:292;

3) неукоснительно соблюдать требования Федерального закона от 25 июня 2002 года № 73-ФЗ «Об объектах культурного наследия (памятниках истории и культуры) народов Российской Федерации» на землях, на которых может располагаться археологический культурный слой, в отношении которых был установлен публичный сервитут;

4) согласно статье 42 Земельного кодекса Российской Федерации сохранять межевые, геодезические и другие специальные знаки, установленные на землях в соответствии с законодательством;

5) привести земли в состояние, пригодное для их использования в соответствии с разрешенным использованием, в срок не позднее чем 3 (три) месяца после завершения строительства, капитального или текущего ремонта, реконструкции, эксплуатации, консервации, сноса инженерного сооружения, для размещения которого был установлен публичный сервитут, после завершения на землях деятельности, для обеспечения которой установлен публичный сервитут.

8. Контроль за исполнением настоящего постановления возложить на Заместителя Главы Администрации Сысертского городского округа - Председателя Комитета по управлению муниципальным имуществом, архитектуре и градостроительству Администрации Сысертского городского округа А.В. Александровского.

9. Настоящее постановление опубликовать в официальном издании «Вестник Сысертского городского округа» и сетевом издании «Официальный интернет-портал правовой информации Сысертского городского округа» (сысерт-право.рф) в сети Интернет в течение 5 (пяти) рабочих дней со дня принятия постановления.

Глава Сысертского
городского округа

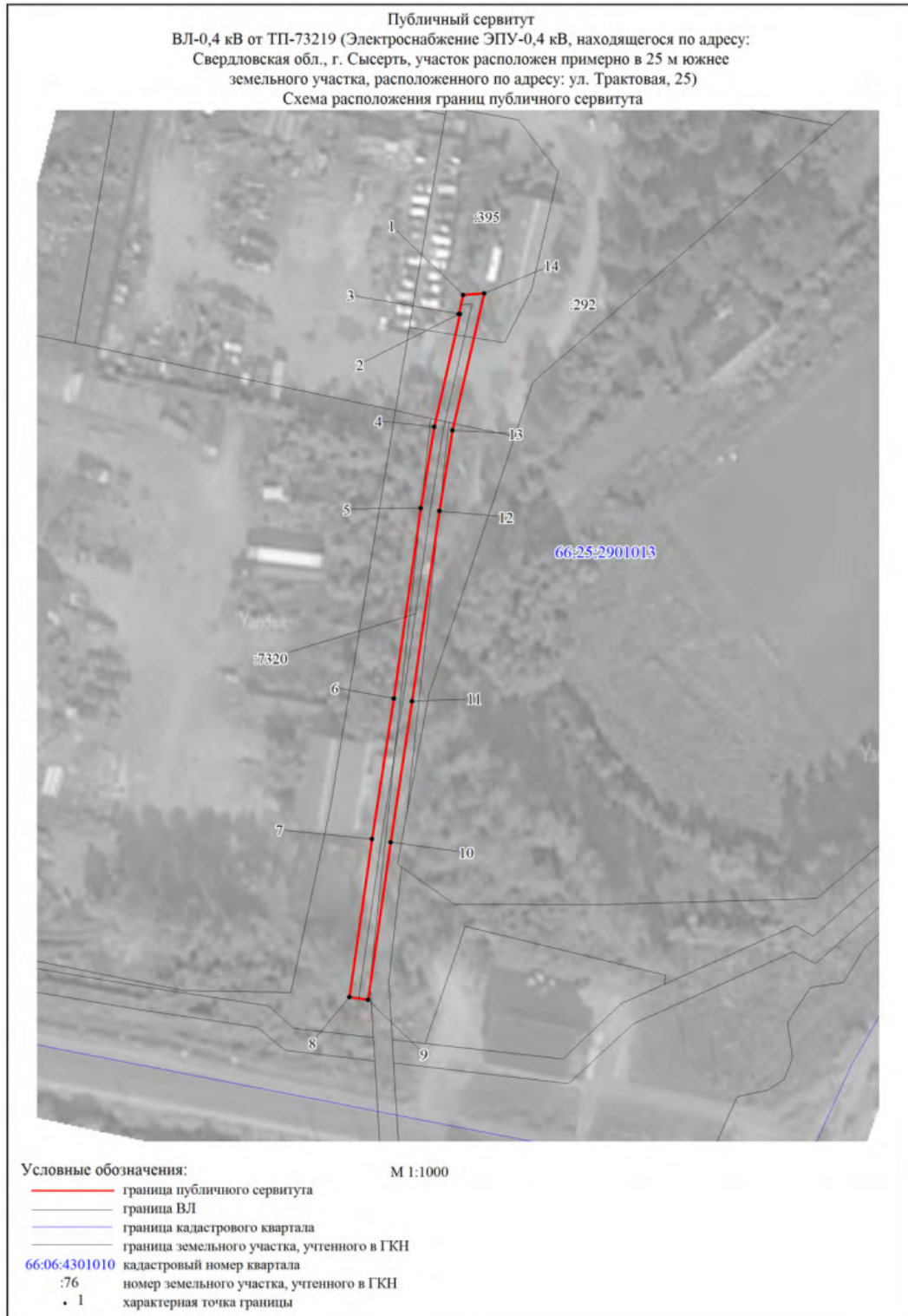
Д.А. Нисковских

ДОКУМЕНТ ПОДПИСАН
ЭЛЕКТРОННОЙ ПОДПИСЬЮ

Сертификат 00DE43F43901429810E1A51091016BD55E
Владелец **Нисковских Дмитрий Андреевич**
Действителен с 30.03.2022 по 23.06.2023

Приложение
к постановлению Администрации
Сысертского городского округа
от 23.05.2022 № %REG_NUM

Схема расположения границ публичного сервитута на кадастровом плане территории с описанием местоположения границ



ОПИСАНИЕ МЕСТОПОЛОЖЕНИЯ ГРАНИЦ ПУБЛИЧНОГО СЕРВИТУТА ПО ОБЪЕКТУ ВЛ-0,4 КВ ОТ ТП-73219 (ЭЛЕКТРОСНАБЖЕНИЕ ЭПУ-0,4 КВ, НАХОДЯЩЕГОСЯ ПО АДРЕСУ: СВЕРДЛОВСКАЯ ОБЛ., Г. СЫСЕРТЬ, УЧАСТОК РАСПОЛОЖЕН ПРИМЕРНО В 25 М ЮЖНЕЕ ЗЕМЕЛЬНОГО УЧАСТКА, РАСПОЛОЖЕННОГО ПО АДРЕСУ: УЛ. ТРАКТОВАЯ, 25) СВЕРДЛОВСКАЯ ОБЛАСТЬ, СЫСЕРТСКИЙ ГОРОДСКОЙ ОКРУГ (наименование объекта)				
Сведения о местоположении границ объекта				
1. Система координат <u>МСК-66, зона 1</u>				
2. Сведения о характерных точках границ объекта				
Обозначени е характерн ых точек границ	Координаты, м		Метод определения координат и средняя квадратическая погрешность положения характерной точки (M_t), м	Описание закреплен ия точки
	X	Y		
1	2	3	4	5
1	354604.42	1548758.08	Геодезический метод; $M_t=0,1$	-
2	354600.36	1548757.16	Геодезический метод; $M_t=0,1$	-
3	354600.36	1548757.42	Геодезический метод; $M_t=0,1$	-
4	354576.45	1548751.87	Геодезический метод; $M_t=0,1$	-
5	354559.20	1548749.04	Геодезический метод; $M_t=0,1$	-
6	354518.92	1548743.23	Геодезический метод; $M_t=0,1$	-
7	354489.04	1548738.60	Геодезический метод; $M_t=0,1$	-
8	354455.57	1548733.76	Геодезический метод; $M_t=0,1$	-
9	354454.99	1548737.72	Геодезический метод; $M_t=0,1$	-
10	354488.44	1548742.56	Геодезический метод; $M_t=0,1$	-
11	354518.32	1548747.19	Геодезический метод; $M_t=0,1$	-
12	354558.60	1548753.00	Геодезический метод; $M_t=0,1$	-
13	354575.67	1548755.79	Геодезический метод; $M_t=0,1$	-
14	354604.76	1548762.54	Геодезический метод; $M_t=0,1$	-
1	354604.42	1548758.08	Геодезический метод; $M_t=0,1$	-