



## АДМИНИСТРАЦИЯ СЫСЕРТСКОГО ГОРОДСКОГО ОКРУГА ПОСТАНОВЛЕНИЕ

от 02.08.2022 № 1942-ПА  
г. Сысерть

### Об установлении публичного сервитута

Рассмотрев ходатайство акционерного общества «ГАЗЭКС» (ОГРН 1036600620440, ИНН 6612001379, КПП 661201001, адрес (место нахождения): 623428, Свердловская область, город Каменск-Уральский, улица Мусоргского, дом 4) об установлении публичного сервитута в отношении земельного участка с кадастровым номером 66:25:1405001:207, договор от 02.11.2017 № 2081-3-2785/2017 о подключении (технологическом присоединении) объекта капитального строительства к сети газораспределения и обоснование необходимости установления публичного сервитута, в соответствии со статьей 23, главой V.7 Земельного кодекса Российской Федерации, Требованиями к форме ходатайства об установлении публичного сервитута, содержанию обоснования необходимости установления публичного сервитута, утвержденными приказом Минэкономразвития России от 10.10.2018 № 542, с учетом опубликования сообщения о возможном установлении публичного сервитута в официальном издании «Вестник Сысертского городского округа» от 02.06.2022 № 21 (776), на официальном сайте Сысертского городского округа [www.admsysert.ru](http://www.admsysert.ru) в информационно-телекоммуникационной сети «Интернет», на информационном щите в границах населенного пункта село Первомайский Сысертского городского округа Свердловской области, на территории которого расположен земельный участок, в отношении которого подано ходатайство об установлении публичного сервитута,

### ПОСТАНОВЛЯЮ:

1. Установить сроком на 2 (два) года публичный сервитут для размещения линейного объекта системы газоснабжения, необходимого для подключения (технологического присоединения) к сетям инженерно-технического обеспечения, в отношении части площадью 125 кв.м земельного участка с кадастровым номером 66:25:1405001:207, площадью 9338 кв.м, категорией земель – земли населенных пунктов, с видом разрешенного использования – для ведения сельского хозяйства и сельскохозяйственного производства, расположенного по адресу: Свердловская область, Сысертский район, участок находится примерно в 40 м по направлению на восток от ориентира поселок Первомайский, расположенного за пределами участка.

Порядок установления зон с особыми условиями использования территорий и содержание ограничений прав на часть земельного участка в границах таких зон определяется Правилами охраны газораспределительных сетей, утвержденными постановлением Правительства Российской Федерации от 20.11.2000 № 878.

2. Утвердить схему расположения границ публичного сервитута с описанием местоположения границ (прилагается).

3. Публичный сервитут считается установленным со дня внесения сведений о нем в Единый государственный реестр недвижимости.

4. Комитету по управлению муниципальным имуществом, архитектуре и градостроительству Администрации Сысертского городского округа в течение 5 (пяти) рабочих дней со дня принятия настоящего постановления направить его копию:

1) в Управление Федеральной службы государственной регистрации, кадастра и картографии по Свердловской области;

2) правообладателю земельного участка с кадастровым номером 66:25:1405001:207;

3) акционерному обществу «ГАЗЭКС».

5. Отделу информационных технологий муниципального казенного учреждения «Управление хозяйственного и транспортного обслуживания Сысертского городского округа» обеспечить размещение постановления на официальном сайте Сысертского городского округа в сети Интернет в подразделе «Решения об установлении публичного сервитута» раздела «Администрация» в течение 5 (пяти) календарных дней со дня принятия настоящего постановления.

6. Акционерному обществу «ГАЗЭКС»:

1) заключить соглашение об осуществлении публичного сервитута с правообладателем земельного участка с кадастровым номером 66:25:1405001:207;

2) неукоснительно соблюдать требования Федерального закона от 25 июня 2002 года № 73-ФЗ «Об объектах культурного наследия (памятниках истории и культуры) народов Российской Федерации» на землях, на которых может располагаться археологический культурный слой, в отношении которых был установлен публичный сервитут;

3) согласно статье 42 Земельного кодекса Российской Федерации сохранять межевые, геодезические и другие специальные знаки, установленные на землях и земельных участках в соответствии с законодательством;

4) привести часть земельного участка в состояние, пригодное для использования в соответствии с разрешенным использованием, в срок не позднее чем 3 (три) месяца после завершения строительства, капитального или текущего ремонта, реконструкции, эксплуатации, консервации, сноса инженерного сооружения, для размещения которого был установлен публичный сервитут, после завершения на землях деятельности, для обеспечения которой установлен публичный сервитут.

7. Контроль за исполнением настоящего постановления возложить на Заместителя Главы Администрации Сысертского городского округа - Председателя Комитета по управлению муниципальным имуществом, архитектуре и градостроительству Администрации Сысертского городского округа А.В. Александровского.

8. Настоящее постановление опубликовать в официальном издании «Вестник Сысертского городского округа» и сетевом издании «Официальный интернет-портал правовой информации Сысертского городского округа» (сысерть-право.рф) в сети Интернет в течение 5 (пяти) рабочих дней со дня принятия постановления.

Глава Сысертского  
городского округа

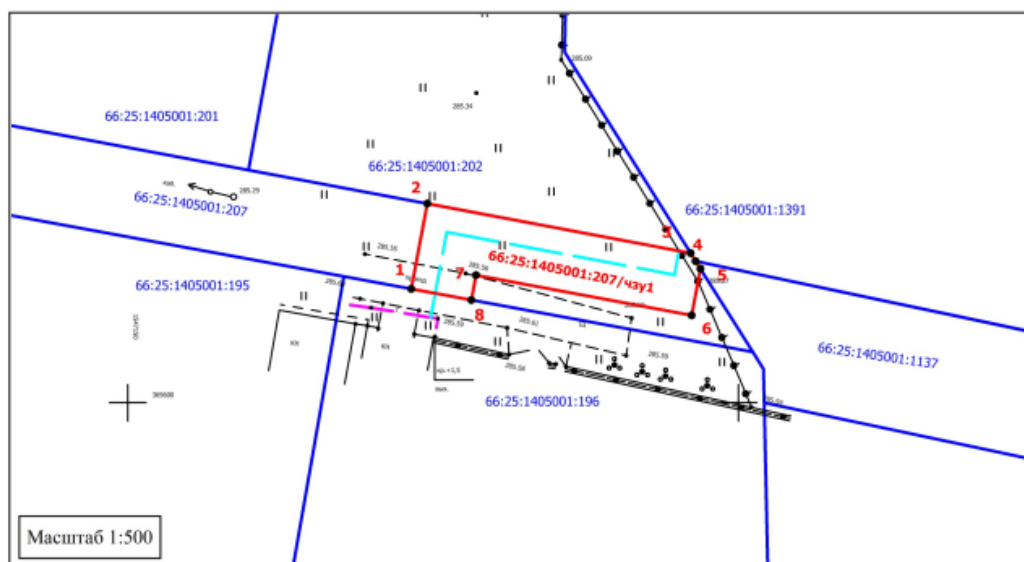
Д.А. Нисковских

ДОКУМЕНТ ПОДПИСАН  
ЭЛЕКТРОННОЙ ПОДПИСЬЮ

Сертификат 00DE43F43901429810E1A51091016BD55E  
Владелец **Нисковских Дмитрий Андреевич**  
Действителен с 30.03.2022 по 23.06.2023

Приложение  
к постановлению Администрации  
Сысертского городского округа  
от 02.08.2022 № 1942-ПА

**Схема расположения границ публичного сервитута на кадастровом плане территории с описанием местоположения границ**



- Условные обозначения :**
- Проектная граница публичного сервитута
  - 66:25:1405001:207/чзу1 Обозначение части земельного участка, в отношении которой устанавливается публичный сервитут
  - 66:25:1405001:207 Кадастровый номер земельного участка, на часть которого накладывается обременение в виде публичного сервитута
  - Проектное местоположение газопровода-ввода низкого давления до 0.005 МПа
  - Местоположение действующего подземного газопровода
  - 1 Характерная точка границ публичного сервитута

Площадь части земельного участка с кадастровым номером 66:25:1405001:207, в отношении которой устанавливается публичный сервитут - 125 кв.м.

Обозначение характерных точек границ	Координаты, м	
	X	Y
1	365609,30	1547173,19
2	365616,28	1547174,50
3	365612,24	1547196,06
4	365611,59	1547196,47
5	365610,96	1547196,87
6	365607,14	1547196,15
7	365610,44	1547178,49
8	365608,40	1547178,11
1	365609,30	1547173,19

Система координат: МСК-66, зона 1

Кадастровый квартал 66:25:1405001