



## АДМИНИСТРАЦИЯ СЫСЕРТСКОГО ГОРОДСКОГО ОКРУГА ПОСТАНОВЛЕНИЕ

от 05.08.2022 № 2017-ПА  
г. Сысерть

### Об установлении публичного сервитута

Рассмотрев ходатайство открытого акционерного общества «Межрегиональная распределительная сетевая компания Урала» (ОГРН 1056604000970, ИНН 6671163413, КПП 668501001, адрес (место нахождения): 620026, Свердловская область, город Екатеринбург, улица Мамина-Сибиряка, строение 140) об установлении публичного сервитута в отношении земельных участков с кадастровыми номерами 66:25:3614001:11, 66:25:3614004:194, 66:25:0000000:351, 66:25:0000000:305, 66:25:3614004:323, 66:25:0000000:7474, 66:25:3614004:325, 66:25:0000000:7273, на которых расположен объект недвижимости с кадастровым номером 66:25:0000000:8268 - сооружение электроэнергетики «Отпайка от ВЛ-10 кВ «Космаково» на ТП-10/0,4 кВ. ТП-10/0,4 кВ. ВЛ-0,4 кВ (Электроснабжение ЭПУ-0,4 кВ)», собственником которого является открытое акционерное общество «Межрегиональная распределительная сетевая компания Урала» (регистрационная запись от 05.03.2019 № 66:25:0000000:8268-66/019/2019-1), и обоснование необходимости установления публичного сервитута, в соответствии со статьей 23, главой V.7 Земельного кодекса Российской Федерации, Требованиями к форме ходатайства об установлении публичного сервитута, содержанию обоснования необходимости установления публичного сервитута, утвержденными приказом Минэкономразвития России от 10.10.2018 № 542, с учетом опубликования сообщения о возможном установлении публичного сервитута в официальном издании «Вестник Сысертского городского округа» от 30.06.2022 № 26 (781), на официальном сайте Сысертского городского округа [www.admsysert.ru](http://www.admsysert.ru) в информационно-телекоммуникационной сети «Интернет», на информационном щите в границах Сысертского городского округа Свердловской области, на территории которого расположены земельные участки, в отношении которых подано ходатайство об установлении публичного сервитута,

### ПОСТАНОВЛЯЮ:

1. Установить сроком на 49 (сорок девять) лет публичный сервитут в целях эксплуатации объекта недвижимости с кадастровым номером

66:25:0000000:8268 – сооружение электроэнергетики «Отпайка от ВЛ-10 кВ «Космаково» на ТП-10/0,4 кВ. ТП-10/0,4 кВ. ВЛ-0,4 кВ (Электроснабжение ЭПУ-0,4 кВ)» в отношении следующих частей земельных участков общей площадью – 6013 кв.м:

1) части площадью 463 кв.м земельного участка с кадастровым номером 66:25:3614001:11, площадью 240100 кв.м, категорией земель – земли сельскохозяйственного назначения, с видом разрешенного использования – животноводство, расположенного по адресу: Свердловская область, Сысертский район, примерно 3 км восточнее от деревни Космакова;

2) части площадью 2451 кв.м земельного участка с кадастровым номером 66:25:3614004:194, площадью 215927 кв.м, категорией земель – земли сельскохозяйственного назначения, с видом разрешенного использования – для сельскохозяйственного производства, расположенного по адресу: Свердловская область, Сысертский район;

3) части площадью 211 кв.м земельного участка с кадастровым номером 66:25:0000000:351, площадью 72653595 кв.м, категорией земель – земли сельскохозяйственного назначения, с видом разрешенного использования – для сельскохозяйственного производства, расположенного по адресу: Свердловская область, Сысертский район;

4) частей площадью 32 кв.м, 2408 кв.м земельного участка с кадастровым номером 66:25:0000000:305, площадью 18085242 кв.м, категорией земель – земли сельскохозяйственного назначения, с видом разрешенного использования – для сельскохозяйственного производства, расположенного по адресу: Свердловская область, Сысертский район;

5) части площадью 248 кв.м земельного участка с кадастровым номером 66:25:3614004:323, площадью 129854 кв.м, категорией земель – земли сельскохозяйственного назначения, с видом разрешенного использования – для сельскохозяйственного производства, расположенного по адресу: Российская Федерация, Свердловская область, Сысертский район;

6) части площадью 449 кв.м земельного участка с кадастровым номером 66:25:0000000:7474, площадью 10433 кв.м, категорией земель – земли сельскохозяйственного назначения, с видом разрешенного использования – для сельскохозяйственного производства, расположенного по адресу: Свердловская область, Сысертский район;

7) части площадью 198 кв.м земельного участка с кадастровым номером 66:25:3614004:325, площадью 11089 кв.м, категорией земель – земли сельскохозяйственного назначения, с видом разрешенного использования – для сельскохозяйственного производства;

8) части площадью 97 кв.м земельного участка с кадастровым номером 66:25:0000000:7273, площадью 11695 кв.м, категорией земель – земли сельскохозяйственного назначения, с видом разрешенного использования – для сельскохозяйственного производства, расположенного по адресу: Свердловская область, Сысертский район.

Порядок установления зон с особыми условиями использования территорий и содержание ограничений прав на земли в границах таких зон определяется Правилами установления охранных зон объектов электросетевого хозяйства и особых условий использования земельных участков, расположенных в границах таких зон, утвержденными постановлением Правительства Российской Федерации от 24.02.2009 № 160.

2. Утвердить схему расположения границ публичного сервитута с описанием местоположения границ (прилагается).

3. Установить в соответствии с пунктами 3, 4, 5 статьи 39.46 Земельного кодекса Российской Федерации размер платы за публичный сервитут в отношении частей земельных участков, согласно следующему расчету:

Размер платы за публичный сервитут в отношении земельного участка с кадастровым номером 66:25:0000000:351, государственная собственность на который не разграничена	
Площадь земельного участка (кв.м.)	72653595
Площадь части земельного участка (кв.м.)	211
Кадастровая стоимость земельного участка, в отношении которого устанавливается публичный сервитут (руб.)	259373334,15
Срок публичного сервитута (лет)	49
Итоговая плата за весь период установления публичного сервитута, без учета НДС (руб.)	3,65
Размер платы за публичный сервитут в отношении земельного участка с кадастровым номером 66:25:0000000:305, государственная собственность на который не разграничена	
Площадь земельного участка (кв.м.)	18085242
Площадь части земельного участка (кв.м.)	1894
Кадастровая стоимость земельного участка, в отношении которого устанавливается публичный сервитут (руб.)	64564313,94
Срок публичного сервитута (лет)	49
Итоговая плата за весь период установления публичного сервитута, без учета НДС (руб.)	32,93
Размер платы за публичный сервитут в отношении земельного участка с кадастровым номером 66:25:0000000:7474, государственная собственность на который не разграничена	
Площадь земельного участка (кв.м.)	10433
Площадь части земельного участка (кв.м.)	449
Кадастровая стоимость земельного участка, в отношении которого устанавливается публичный сервитут (руб.)	37245,81
Срок публичного сервитута (лет)	49
Итоговая плата за весь период установления публичного сервитута, без учета НДС (руб.)	7,75
Размер платы за публичный сервитут в отношении земельного участка с кадастровым номером 66:25:0000000:7273, государственная собственность на	

который не разграничена	
Площадь земельного участка (кв.м.)	11695
Площадь части земельного участка (кв.м.)	97
Кадастровая стоимость земельного участка, в отношении которого устанавливается публичный сервитут (руб.)	41751,15
Срок публичного сервитута (лет)	49
Итоговая плата за весь период установления публичного сервитута, без учета НДС (руб.)	16,95
Общая итоговая плата за весь период установления публичного сервитута, без учета НДС (руб.)	61,77

Плата за публичный сервитут вносится единым платежом за весь срок публичного сервитута до начала использования части земельного участка, но не позднее 6 (шести) месяцев со дня издания постановления по следующим реквизитам: получатель платежа: УФК по Свердловской области (Комитет по управлению муниципальным имуществом, архитектуре и градостроительству Администрации Сысертского городского округа); назначение: оплата по постановлению Администрации Сысертского городского округа, его дата и номер; банк получателя: Уральское ГУ Банка России//УФК по Свердловской области г. Екатеринбург; расчетный счет 03100643000000016200, корреспондентский счет 40102810645370000054, БИК банка 016577551, ОКТМО 65722000, ОГРН 1026602176072, ИНН 6652003037, КПП 668501001, КБК 90211105410040000120.

4. Публичный сервитут считается установленным со дня внесения сведений о нем в Единый государственный реестр недвижимости.

5. Комитету по управлению муниципальным имуществом, архитектуре и градостроительству Администрации Сысертского городского округа в течение 5 (пяти) рабочих дней со дня принятия настоящего постановления направить его копию:

1) в Управление Федеральной службы государственной регистрации, кадастра и картографии по Свердловской области;

2) правообладателям земельных участков с кадастровыми номерами 66:25:3614004:194, 66:25:3614004:323, 66:25:3614004:325, 66:25:3614001:11;

3) открытому акционерному обществу «Межрегиональная распределительная сетевая компания Урала».

6. Отделу информационных технологий муниципального казенного учреждения «Управление хозяйственного и транспортного обслуживания Сысертского городского округа» обеспечить размещение постановления на официальном сайте Сысертского городского округа в сети Интернет в подразделе «Решения об установлении публичного сервитута» раздела «Администрация» в течение 5 (пяти) календарных дней со дня принятия настоящего постановления.

7. Открытому акционерному обществу «Межрегиональная распределительная сетевая компания Урала»:

1) заключить соглашение об осуществлении публичного сервитута с правообладателями земельных участков с кадастровыми номерами 66:25:3614004:194, 66:25:3614004:323, 66:25:3614004:325, 66:25:3614001:11;

2) неукоснительно соблюдать требования Федерального закона от 25 июня 2002 года № 73-ФЗ «Об объектах культурного наследия (памятниках истории и культуры) народов Российской Федерации» на землях, на которых может располагаться археологический культурный слой, в отношении которых был установлен публичный сервитут;

3) согласно статье 42 Земельного кодекса Российской Федерации сохранять межевые, геодезические и другие специальные знаки, установленные на землях в соответствии с законодательством;

4) привести части земельных участков в состояние, пригодное для их использования в соответствии с разрешенным использованием, в срок не позднее чем 3 (три) месяца после завершения строительства, капитального или текущего ремонта, реконструкции, эксплуатации, консервации, сноса инженерного сооружения, для размещения которого был установлен публичный сервитут, после завершения на землях деятельности, для обеспечения которой установлен публичный сервитут.

8. Контроль за исполнением настоящего постановления возложить на Заместителя Главы Администрации Сысертского городского округа - Председателя Комитета по управлению муниципальным имуществом, архитектуре и градостроительству Администрации Сысертского городского округа А.В. Александровского.

9. Настоящее постановление опубликовать в официальном издании «Вестник Сысертского городского округа» и сетевом издании «Официальный интернет-портал правовой информации Сысертского городского округа» (сысерт-право.рф) в сети Интернет в течение 5 (пяти) рабочих дней со дня принятия постановления.

Глава Сысертского  
городского округа

Д.А. Нисковских

ДОКУМЕНТ ПОДПИСАН  
ЭЛЕКТРОННОЙ ПОДПИСЬЮ

Сертификат 00DE43F43901429810E1A51091016BD55E  
Владелец **Нисковских Дмитрий Андреевич**  
Действителен с 30.03.2022 по 23.06.2023

Приложение  
к постановлению Администрации  
Сысертского городского округа  
от 05.08.2022 № %REG\_NUM

**Схема расположения границ публичного сервитута на кадастровом плане территории с описанием местоположения границ**

Сведения об объекте		
N п/п	Характеристики объекта	Описание характеристик
1	2	3
1	Местоположение объекта	Свердловская область, р-н Сысертский, примерно 3 км восточнее от деревни Космакова
2	Площадь объекта ± величина погрешности определения площади ( $P \pm \Delta P$ ), м <sup>2</sup>	6013 ± 9
3	Иные характеристики объекта	1. Публичный сервитут с целью эксплуатации объекта электросетевого хозяйства "Отпайка от ВЛ-10 кВ «Космаково» на ТП-10/0,4 кВ. ТП-10/0,4 кВ. ВЛ-0,4 кВ (Электроснабжение ЭПУ-0,4 кВ)" на 49 лет

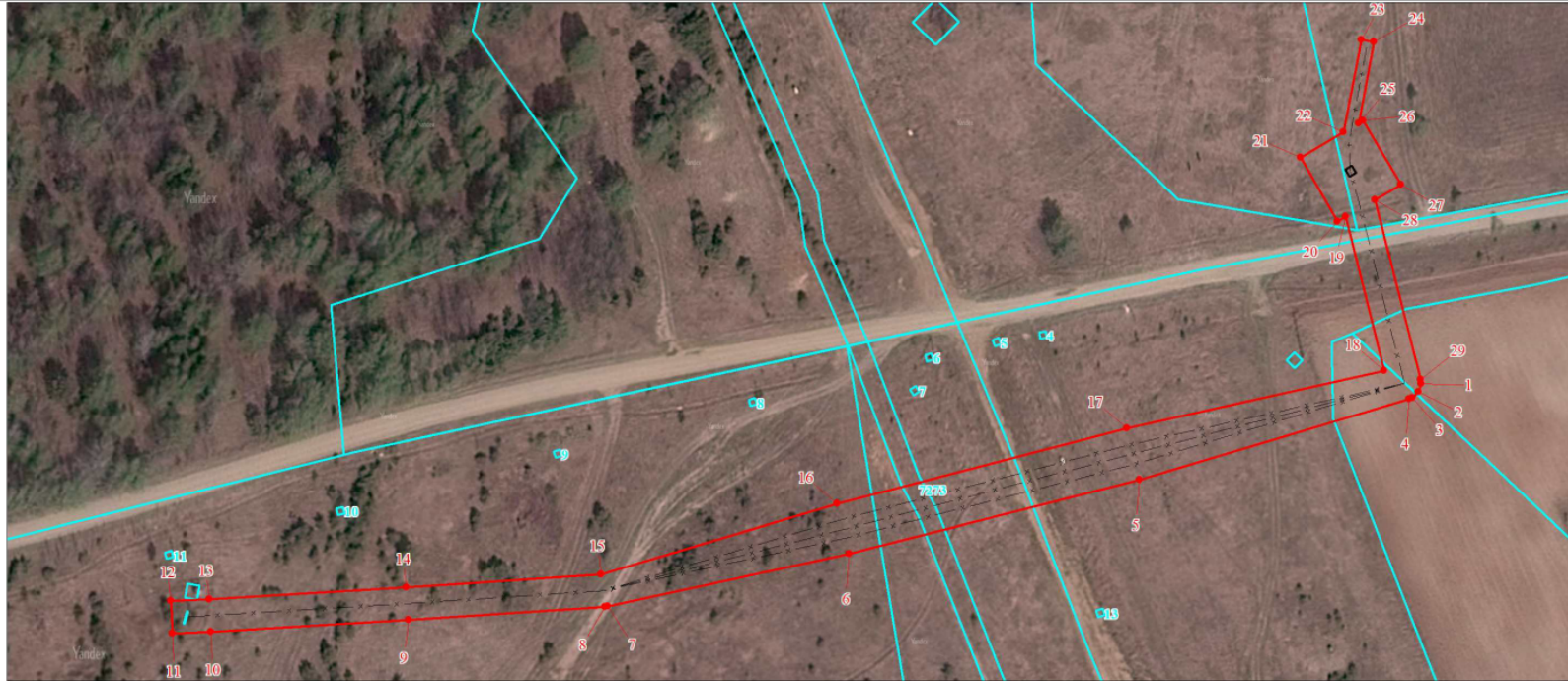
Раздел 2

Сведения о местоположении границ публичного сервитута					
1. Система координат МСК-66					
2. Сведения о характерных точках границ публичного сервитута					
Обозначение характерных точек границ	Координаты, м		Метод определения координат характерной точки	Средняя квадратическая погрешность положения характерной точки (M), м	Описание обозначения точки на местности (при наличии)
	X	Y			
1	2	3	4	5	6
1	337371.51	1552683.71	Геодезический метод	0.1	-
2	337369.01	1552683.04	Геодезический метод	0.1	-
3	337367.18	1552681.21	Геодезический метод	0.1	-
4	337366.74	1552680.20	Геодезический метод	0.1	-
5	337341.12	1552598.37	Геодезический метод	0.1	-
6	337317.53	1552510.32	Геодезический метод	0.1	-
7	337300.58	1552436.83	Геодезический метод	0.1	-
8	337300.47	1552436.11	Геодезический метод	0.1	-
9	337295.69	1552376.29	Геодезический метод	0.1	-
10	337291.32	1552316.25	Геодезический метод	0.1	-
11	337290.69	1552304.46	Геодезический метод	0.1	-
12	337300.71	1552303.91	Геодезический метод	0.1	-
13	337301.30	1552315.59	Геодезический метод	0.1	-
14	337305.67	1552375.55	Геодезический метод	0.1	-
15	337310.39	1552434.75	Геодезический метод	0.1	-
16	337332.81	1552506.50	Геодезический метод	0.1	-
17	337356.75	1552594.32	Геодезический метод	0.1	-
18	337375.20	1552672.56	Геодезический метод	0.1	-
19	337422.00	1552660.20	Геодезический метод	0.1	-
20	337420.47	1552657.65	Геодезический метод	0.1	-
21	337439.86	1552646.24	Геодезический метод	0.1	-
22	337447.82	1552659.28	Геодезический метод	0.1	-
23	337476.00	1552664.27	Геодезический метод	0.1	-
24	337475.34	1552668.21	Геодезический метод	0.1	-
25	337450.60	1552663.83	Геодезический метод	0.1	-
26	337451.42	1552665.18	Геодезический метод	0.1	-
27	337432.01	1552676.86	Геодезический метод	0.1	-

Сведения о местоположении границ публичного сервитута					
1. Система координат МСК-66					
2. Сведения о характерных точках границ публичного сервитута					
Обозначение характерных точек границ	Координаты, м		Метод определения координат характерной точки	Средняя квадратическая погрешность положения характерной точки (Mt), м	Описание обозначения точки на местности (при наличии)
	X	Y			
28	337427.36	1552669.12	Геодезический метод	0.1	-
29	337372.79	1552683.54	Геодезический метод	0.1	-
1	337371.51	1552683.71	Геодезический метод	0.1	-
3. Сведения о характерных точках части (частей) границы объекта					
Обозначение характерных точек части границы	Координаты, м		Метод определения координат характерной точки	Средняя квадратическая погрешность положения характерной точки (Mt), м	Описание обозначения точки на местности (при наличии)
	X	Y			
1	2	3	4	5	6
-	-	-	-	-	-

Текстовое описание местоположения границ публичного сервитута		
Прохождение границы		Описание прохождения границы
от точки	до точки	
1	2	3
1	29	-
29	1	-

Схема расположения границ публичного сервитута



Масштаб 1:1300

Используемые условные знаки и обозначения:

- Характерная точка границы публичного сервитута
- 1 Надписи номеров характерных точек границы публичного сервитута
- Граница публичного сервитута объекта электросетевого хозяйства
- Граница кадастрового квартала
- 66:06:4501621 Обозначение кадастрового квартала
- 1:1 Надписи кадастрового номера земельного участка
- + — Ось ВЛ-0,4 кВ
- Контур трансформаторной подстанции 10/0,4 кВ (КТП-7970)
- Ось ВЛ-10,0 кВ

Подпись: Нуриев Р. Ф.  
 Нуриев Р. Ф.

Дата 14 октября 2021 г.

Место для оттиска печати (при наличии) лица, составившего описание местоположения границ объекта