



АДМИНИСТРАЦИЯ СЫСЕРТСКОГО ГОРОДСКОГО ОКРУГА ПОСТАНОВЛЕНИЕ

от 22.08.2022 № 2150-ПА
г. Сысерть

Об установлении публичного сервитута

Рассмотрев ходатайство общества с ограниченной ответственностью «Лесные дачи» (ОГРН 1106671012590, ИНН 6671325505, КПП 667101001, адрес юридического лица: 620144, Свердловская область, город Екатеринбург, улица Народной Воли, дом 19, корпус А, квартира 701) об установлении публичного сервитута в отношении земель кадастрового квартала 66:25:2703001 и части земельного участка с кадастровым номером 66:25:2703001:4 для целей устройства примыкания автомобильных дорог к автомобильной дороге общего пользования федерального значения М-5 «Урал» Москва – Рязань – Пенза – Самара – Уфа – Челябинск, подъезд к городу Екатеринбург, км 130+042 – км 192+867, в соответствии постановлением Администрации Сысертского городского округа от 18.12.2015 № 745 «Об утверждении документации по планировке территории линейного объекта транспортной инфраструктуры местного значения - «Строительство подъезда к дачному поселку «Заповедник» от автомобильной дороги федерального значения М-5 «Урал», подъезд к городу Екатеринбург на 169+050 км» и обоснованием необходимости установления публичного сервитута, в соответствии со статьей 23, главой V.7 Земельного кодекса Российской Федерации, Требованиями к форме ходатайства об установлении публичного сервитута, содержанию обоснования необходимости установления публичного сервитута, утвержденными приказом Минэкономразвития России от 10.10.2018 № 542, с учетом опубликования сообщения о возможном установлении публичного сервитута в официальном издании «Вестник Сысертского городского округа» от 14.07.2022 № 28 (783), на официальном сайте Сысертского городского округа в информационно-телекоммуникационной сети «Интернет», на информационном щите в границах Сысертского городского округа Свердловской области, на территории которого расположены земельные участки, в отношении которых подано ходатайство об установлении публичного сервитута,

ПОСТАНОВЛЯЮ:

1. Установить сроком на 49 (сорок девять) лет публичный сервитут в целях устройства примыкания автомобильных дорог к автомобильной дороге общего пользования федерального значения М-5 «Урал» Москва – Рязань –

Пенза – Самара – Уфа – Челябинск, подъезд к городу Екатеринбург, км 130+042 – км 192+867, участок расположен на территории Сысертского лесничества, Кашинского участкового лесничества Кашинского участка в кварталах 20 (части выделов 45, 48, выделы 32, 38, 47, 52, 53), 23 (выделы 8, 59, 60), в отношении следующих земель и части земельного участка общей площадью – 22200 кв.м:

1) земель в кадастровом квартале 66:25:2703001, государственная собственность на которые не разграничена, площадью 22148 кв.м, расположенных в границах Сысертского городского округа Свердловской области;

2) части земельного участка площадью 52 кв.м с кадастровым номером 66:25:2703001:4, площадью 5919 кв.м, категорией земель промышленности, энергетики, транспорта, связи, радиовещания, телевидения, информатики, земли для обеспечения космической деятельности, земли обороны, безопасности и земли иного специального назначения, видом разрешенного использования - под строительство АЗС, по адресу: Свердловская область, Сысертский район, 38 км автодороги Екатеринбург-Челябинск.

Порядок установления зон с особыми условиями использования территорий и содержание ограничений прав на земли в границах таких зон определяется Правилами установления охранных зон объектов электросетевого хозяйства и особых условий использования земельных участков, расположенных в границах таких зон, утвержденными постановлением Правительства Российской Федерации от 24.02.2009 № 160.

2. Утвердить схему расположения границ публичного сервитута с описанием местоположения границ (прилагается).

3. Установить в соответствии с пунктами 3, 4 статьи 39.46 Земельного кодекса Российской Федерации размер платы за публичный сервитут, согласно следующему расчету:

Размер платы за публичный сервитут в отношении земель кадастрового квартала 66:25:2703001, государственная собственность на которые не разграничена	
Средний уровень кадастровой стоимости земель по Сысертскому городскому округу за квадратный метр согласно приказу Министерства по управлению государственным имуществом Свердловской области от 08.10.2020 № 3333 (руб.)	1005,27
Площадь земель, в отношении которых устанавливается публичный сервитут (кв.м)	22148
Срок публичного сервитута (лет)	49
Годовая плата за публичный сервитут согласно пункту 5 статьи 39.46 Земельного кодекса Российской Федерации, без учета НДС (руб.)	2226,47
Итоговая плата за весь период установления публичного сервитута в отношении земель, без учета НДС (руб.)	109170,3

Плата за публичный сервитут вносится единым платежом за весь срок публичного сервитута до начала использования части земельного участка, но не позднее 6 (шести) месяцев со дня издания постановления по следующим реквизитам: получатель платежа: УФК по Свердловской области (Комитет по управлению муниципальным имуществом, архитектуре и градостроительству Администрации Сысертского городского округа); назначение: оплата по постановлению Администрации Сысертского городского округа, его дата и номер; банк получателя: Уральское ГУ Банка России//УФК по Свердловской области г. Екатеринбург; расчетный счет 03100643000000016200, корреспондентский счет 40102810645370000054, БИК банка 016577551, ОКТМО 65722000, ОГРН 1026602176072, ИНН 6652003037, КПП 668501001, КБК 90211105410040000120.

4. Определить, что установление публичного сервитута не препятствует и существенно не затрудняет использование земельного участка и земель, указанных в пункте 1 настоящего постановления (их частей) и (или) расположенных на них объектов недвижимого имущества в соответствии с их разрешенным использованием в связи с осуществлением сервитута.

5. Публичный сервитут считается установленным со дня внесения сведений о нем в Единый государственный реестр недвижимости.

6. Комитету по управлению муниципальным имуществом, архитектуре и градостроительству Администрации Сысертского городского округа в течение 5 (пяти) рабочих дней со дня принятия настоящего постановления:

1) направить копию постановления об установлении публичного сервитута в Управление Федеральной службы государственной регистрации, кадастра и картографии по Свердловской области;

2) направить копию постановления об установлении публичного сервитута обществу с ограниченной ответственностью «Лесные дачи»;

3) направить копию постановления об установлении публичного сервитута правообладателю земельного участка с кадастровым номером 66:25:2703001:4.

7. Отделу информационных технологий Муниципального казенного учреждения «Управление хозяйственного и транспортного обслуживания Сысертского городского округа» обеспечить размещение постановления на официальном сайте Сысертского городского округа в сети Интернет в подразделе «Решения об установлении публичного сервитута» раздела «Администрация» в течение 5 (пяти) календарных дней со дня принятия настоящего постановления.

8. Обществу с ограниченной ответственностью «Лесные дачи»:

1) до начала использования земель и частей земельных участков внести плату за публичный сервитут, указанную в пункте 3 настоящего постановления, но не позднее 6 (шести) месяцев со дня издания постановления;

2) заключить соглашения об осуществлении публичного сервитута с правообладателем земельного участка с кадастровым номером 66:25:2703001:4;

3) неукоснительно соблюдать требования Федерального закона от 25 июня 2002 года № 73-ФЗ «Об объектах культурного наследия (памятниках истории и культуры) народов Российской Федерации» на землях, на которых может располагаться археологический культурный слой, в отношении которых был установлен публичный сервитут;

4) согласно статье 42 Земельного кодекса Российской Федерации сохранять межевые, геодезические и другие специальные знаки, установленные на землях и земельных участках в соответствии с законодательством;

5) привести земли и часть земельного участка в состояние, пригодное для их использования в соответствии с разрешенным использованием, в срок не позднее чем 3 (три) месяца после завершения строительства, капитального или текущего ремонта, реконструкции, эксплуатации, консервации, сноса инженерного сооружения, для размещения которого был установлен публичный сервитут, после завершения на землях деятельности, для обеспечения которой установлен публичный сервитут.

9. Контроль за исполнением настоящего постановления возложить на Заместителя Главы Администрации Сысертского городского округа - Председателя Комитета по управлению муниципальным имуществом, архитектуре и градостроительству Администрации Сысертского городского округа А.В. Александровского.

10. Настоящее постановление опубликовать в официальном издании «Вестник Сысертского городского округа» и сетевом издании «Официальный интернет-портал правовой информации Сысертского городского округа» (сысерт-право.рф) в сети Интернет в течение 5 (пяти) рабочих дней со дня принятия постановления.

Глава Сысертского
городского округа

Д.А. Нисковских

ДОКУМЕНТ ПОДПИСАН
ЭЛЕКТРОННОЙ ПОДПИСЬЮ

Сертификат 00DE43F43901429810E1A51091016BD55E
Владелец **Нисковских Дмитрий Андреевич**
Действителен с 30.03.2022 по 23.06.2023

Приложение
к постановлению Администрации
Сысертского городского округа
от 22.08.2022 № 2150-ПА

Схема расположения границ публичного сервитута на кадастровом плане территории с описанием местоположения границ

Публичный сервитут в целях размещения подъезда к дачному поселку "Заповедник" от автомобильной дороги федерального значения М-5 "Урал", подъезд к городу Екатеринбург на 169+050 км.

(наименование объекта, местоположение границ которого описано (далее - объект)

Раздел 1

Сведения о публичном сервитуте		
N п/п	Характеристики объекта	Описание характеристик
1	2	3
1	Местоположение публичного сервитута	Свердловская область, Сысертский р-н
2	Площадь объекта \pm величина погрешности определения площади ($P \pm \Delta P$), м ²	22200 \pm 75
3	Иные характеристики публичного сервитута	1. Публичный сервитут в целях размещения подъезда к дачному поселку "Заповедник" от автомобильной дороги федерального значения М-5 "Урал", подъезд к городу Екатеринбург на 169+050 км.

Раздел 2

Сведения о местоположении границ публичного сервитута					
1. Система координат МСК-66, зона 1					
2. Сведения о характерных точках границ публичного сервитута					
Обозначение характерных точек границ	Координаты, м		Метод определения координат характерной точки	Средняя квадратическая погрешность положения характерной точки (M _t), м	Описание обозначения точки на местности (при наличии)
	X	Y			
1	2	3	4	5	6
1	358982.70	1551509.92	Картометрический метод	0.5	-
2	358976.42	1551496.35	Картометрический метод	0.5	-
3	358916.07	1551485.24	Картометрический метод	0.5	-
4	358889.43	1551486.60	Картометрический метод	0.5	-
5	358880.75	1551489.74	Картометрический метод	0.5	-
6	358788.12	1551552.12	Картометрический метод	0.5	-
7	358743.49	1551583.24	Картометрический метод	0.5	-
8	358703.40	1551611.48	Картометрический метод	0.5	-
9	358712.94	1551625.63	Картометрический метод	0.5	-
10	358724.84	1551643.27	Картометрический метод	0.5	-
11	358882.03	1551529.00	Картометрический метод	0.5	-
12	358901.95	1551521.39	Картометрический метод	0.5	-
13	358916.84	1551521.50	Картометрический метод	0.5	-
14	358961.94	1551529.90	Картометрический метод	0.5	-
1	358982.70	1551509.92	Картометрический метод	0.5	-

Сведения о местоположении границ публичного сервитута					
1. Система координат МСК-66, зона 1					
2. Сведения о характерных точках границ публичного сервитута					
Обозначение характерных точек границ	Координаты, м		Метод определения координат характерной точки	Средняя квадратическая погрешность положения характерной точки (M), м	Описание обозначения точки на местности (при наличии)
	X	Y			
					-
15	358803.45	1551826.23	Картометрический метод	0.5	-
16	358811.14	1551815.12	Картометрический метод	0.5	-
17	358813.36	1551781.80	Картометрический метод	0.5	-
18	358807.01	1551768.44	Картометрический метод	0.5	-
19	358843.37	1551737.60	Картометрический метод	0.5	-
20	358871.40	1551710.24	Картометрический метод	0.5	-
21	358903.10	1551685.02	Картометрический метод	0.5	-
22	358935.11	1551661.27	Картометрический метод	0.5	-
23	358968.18	1551639.04	Картометрический метод	0.5	-
24	358978.54	1551630.07	Картометрический метод	0.5	-
25	358984.98	1551619.74	Картометрический метод	0.5	-
26	358987.49	1551608.18	Картометрический метод	0.5	-
27	358989.25	1551579.96	Картометрический метод	0.5	-
28	359014.41	1551564.73	Картометрический метод	0.5	-
29	359026.91	1551564.73	Картометрический метод	0.5	-
30	359026.11	1551603.11	Картометрический метод	0.5	-
31	359021.38	1551627.79	Картометрический метод	0.5	-
32	359010.55	1551647.91	Картометрический метод	0.5	-
33	358988.47	1551670.12	Картометрический метод	0.5	-
34	358922.19	1551717.00	Картометрический метод	0.5	-
35	358858.00	1551768.80	Картометрический метод	0.5	-
36	358809.37	1551821.00	Картометрический метод	0.5	-
15	358803.45	1551826.23	Картометрический метод	0.5	-

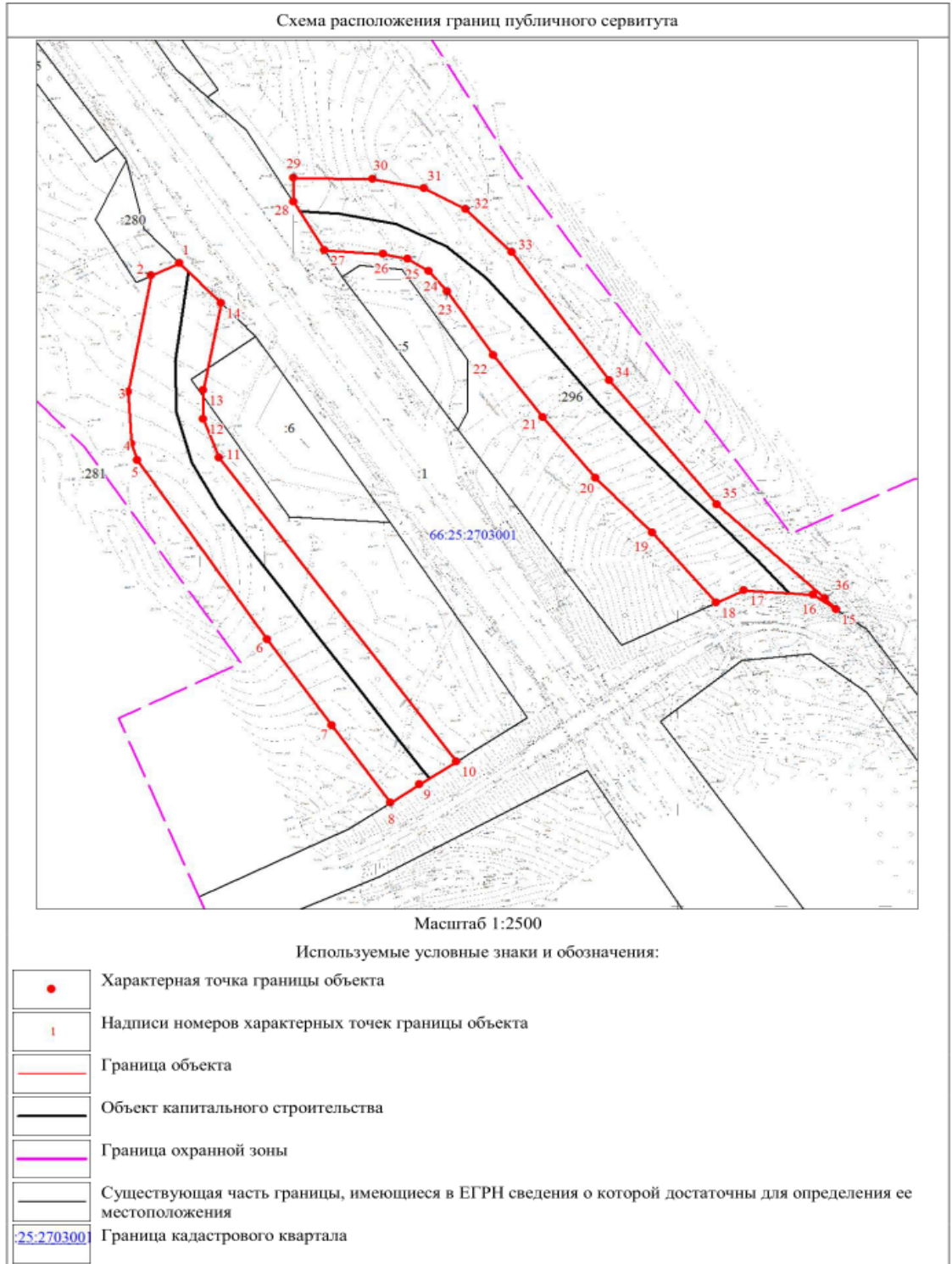
3. Сведения о характерных точках части (частей) границы публичного сервитута					
Обозначение характерных точек части границы	Координаты, м		Метод определения координат характерной точки	Средняя квадратическая погрешность положения характерной точки (Mt), м	Описание обозначения точки на местности (при наличии)
	X	Y			
1	2	3	4	5	6
-	-	-	-	-	-

Раздел 3

Сведения о местоположении измененных (уточненных) границ публичного сервитута							
1. Система координат МСК-66, зона 1							
2. Сведения о характерных точках границ публичного сервитута							
Обозначение характерных точек границ	Существующие координаты, м		Измененные (уточненные) координаты, м		Метод определения координат характерной точки	Средняя квадратическая погрешность положения характерной точки (Mt), м	Описание обозначения точки на местности (при наличии)
	X	Y	X	Y			
1	2	3	4	5	6	7	8
-	-	-	-	-	-	-	-
3. Сведения о характерных точках части (частей) границы публичного сервитута							
Обозначение характерных точек части границы	Существующие координаты, м		Измененные (уточненные) координаты, м		Метод определения координат характерной точки	Средняя квадратическая погрешность положения характерной точки (Mt), м	Описание обозначения точки на местности (при наличии)
	X	Y	X	Y			
1	2	3	4	5	6	7	8
-	-	-	-	-	-	-	-

Раздел 4

Схема расположения границ публичного сервитута



Текстовое описание местоположения границ объекта

Прохождение границы		Описание прохождения границы
от точки	до точки	
1	2	3
-	-	-