



АДМИНИСТРАЦИЯ СЫСЕРТСКОГО ГОРОДСКОГО ОКРУГА ПОСТАНОВЛЕНИЕ

от 11.10.2022 № 2540-ПА
г. Сысерть

Об установлении публичного сервитута

Рассмотрев ходатайство открытого акционерного общества «Межрегиональная распределительная сетевая компания Урала» (ОГРН 1056604000970, ИНН 6671163413, КПП 668501001, адрес (место нахождения): 620026, Свердловская область, город Екатеринбург, улица Мамина-Сибиряка, строение 140) об установлении публичного сервитута в отношении частей земельных участков с кадастровыми номерами 66:25:1402001:11, 66:25:0000000:15062, 66:25:1402001:584, 66:25:1402001:585, на которых расположен объект электросетевого хозяйства «Строительство ВЛ 0,4 кВ от ТП 7080 ПТФ (электроснабжение ВРУ-0,4 кВ, находящегося по адресу: Свердловская обл., Сысертский р-н, К/№ 66:25:1402001:329)», находящегося в Свердловской области Сысертском городском округе, необходимого для эксплуатации существующей линии электропередачи, собственником которой является открытое акционерное общество «Межрегиональная распределительная сетевая компания Урала», согласно акту приемки законченного строительством объекта приемочной комиссией от 30.11.2018 № 468, утвержденным директором ПО «Центральные электрические сети» филиала ОАО «МРСК Урала» «Свердловэнерго», и обоснование необходимости установления публичного сервитута, в соответствии со статьей 23, главой V.7 Земельного кодекса Российской Федерации, Требованиями к форме ходатайства об установлении публичного сервитута, содержанию обоснования необходимости установления публичного сервитута, утвержденными приказом Минэкономразвития России от 10.10.2018 № 542, с учетом опубликования сообщения о возможном установлении публичного сервитута в официальном издании «Вестник Сысертского городского округа» от 04.08.2022 № 31 (786), на официальном сайте Сысертского городского округа www.admsysert.ru в информационно-телекоммуникационной сети «Интернет», на информационном щите в границах Сысертского городского округа Свердловской области, на территории которого расположены земельные участки, в отношении которых подано ходатайство об установлении публичного сервитута,

ПОСТАНОВЛЯЮ:

1. Установить сроком на 49 (сорок девять) лет публичный сервитут в целях эксплуатации объекта электросетевого хозяйства «Строительство ВЛ 0,4 кВ от ТП 7080 ПТФ (электроснабжение ВРУ-0,4 кВ, находящегося по адресу: Свердловская обл., Сысертский р-н, К/№ 66:25:1402001:329)», расположенного

по адресу: Свердловская область, Сысертский городской округ, в отношении следующих частей земельных участков общей площадью – 874 кв.м:

1) части земельного участка площадью 16 кв.м с кадастровым номером 66:25:1402001:11, площадью 58 кв.м, видом разрешенного использования – под объекты энергетики (ТП 7080), категорией земель - земли промышленности, энергетики, транспорта, связи, радиовещания, телевидения, информатики, земли для обеспечения космической деятельности, земли обороны, безопасности и земли иного специального назначения, расположенного по адресу: Свердловская область, Сысертский район;

2) части земельного участка площадью 784 кв.м с кадастровым номером 66:25:0000000:15062, площадью 277651 кв.м, видом разрешенного использования – для ведения сельского хозяйства и сельскохозяйственного производства, категорией земель - земли сельскохозяйственного назначения, расположенного по адресу: Свердловская область, Сысертский район;

3) части земельного участка площадью 58 кв.м с кадастровым номером 66:25:1402001:584, площадью 4519 кв.м, видом разрешенного использования – для ведения сельскохозяйственного производства, категорией земель - земли сельскохозяйственного назначения, расположенного по адресу: Свердловская область, Сысертский район;

4) части земельного участка площадью 16 кв.м с кадастровым номером 66:25:1402001:585, площадью 2386 кв.м, видом разрешенного использования – для ведения сельскохозяйственного производства, категорией земель - земли сельскохозяйственного назначения, расположенного по адресу: Свердловская область, Сысертский район.

Порядок установления зон с особыми условиями использования территорий и содержание ограничений прав на земли в границах таких зон определяется Правилами установления охранных зон объектов электросетевого хозяйства и особых условий использования земельных участков, расположенных в границах таких зон, утвержденными постановлением Правительства Российской Федерации от 24.02.2009 № 160.

2. Утвердить схему расположения границ публичного сервитута с описанием местоположения границ (прилагается).

3. Установить в соответствии с пунктами 3, 4 статьи 39.46 Земельного кодекса Российской Федерации размер платы за публичный сервитут согласно следующему расчету:

Размер платы за публичный сервитут в отношении земельного участка с кадастровым номером 66:25:1402001:11, государственная собственность на которые не разграничена	
Площадь земельного участка (кв.м)	58
Площадь части земельного участка (кв.м)	16
Кадастровая стоимость земельного участка, в отношении которого устанавливается публичный сервитут	17 694,06
Срок публичного сервитута (лет)	49
Годовая плата за публичный сервитут согласно пункту 4 статьи 39.46 Земельного кодекса РФ без учета НДС (руб.)	0,49
Итоговая плата за весь период установления публичного сервитута без учета НДС (руб.)*	23,59
*налоговым агентом НДС является обладатель публичного сервитута - открытого акционерного общества «Межрегиональная распределительная сетевая компания Урала»	

Плата за публичный сервитут вносится единым платежом за весь срок публичного сервитута до начала использования части земельного участка, но не позднее 6 (шести) месяцев со дня издания постановления по следующим реквизитам: получатель платежа: УФК по Свердловской области (Комитет по управлению муниципальным имуществом, архитектуре и градостроительству Администрации Сысертского городского округа); назначение: оплата по постановлению Администрации Сысертского городского округа, его дата и номер; банк получателя: Уральское ГУ Банка России//УФК по Свердловской области г. Екатеринбург; расчетный счет 03100643000000016200, корреспондентский счет 40102810645370000054, БИК банка 016577551, ОКТМО 65722000, ОГРН 1026602176072, ИНН 6652003037, КПП 668501001, КБК 90211105410040000120.

4. Установить, что график проведения работ в целях эксплуатации объекта недвижимости «Строительство ВЛ 0,4 кВ от ТП 7080 ПТФ (электроснабжение ВРУ-0,4 кВ, находящегося по адресу: Свердловская обл., Сысертский р-н, К/№ 66:25:1402001:329)» не требуется.

5. Публичный сервитут считается установленным со дня внесения сведений о нем в Единый государственный реестр недвижимости.

6. Комитету по управлению муниципальным имуществом, архитектуре и градостроительству Администрации Сысертского городского округа в течение 5 (пяти) рабочих дней со дня принятия настоящего постановления направить его копию:

1) в Управление Федеральной службы государственной регистрации, кадастра и картографии по Свердловской области;

2) открытому акционерному обществу «Межрегиональная распределительная сетевая компания Урала»;

3) правообладателям земельных участков с кадастровыми номерами 66:25:0000000:15062, 66:25:1402001:584, 66:25:1402001:585.

7. Отделу информационных технологий муниципального казенного учреждения «Управление хозяйственного и транспортного обслуживания Сысертского городского округа» обеспечить размещение постановления на официальном сайте Сысертского городского округа в сети Интернет в подразделе «Решения об установлении публичного сервитута» раздела «Администрация» в течение 5 (пяти) календарных дней со дня принятия настоящего постановления.

8. Открытому акционерному обществу «Межрегиональная распределительная сетевая компания Урала»:

1) до начала использования земель и частей земельных участков внести плату за публичный сервитут, указанную в пункте 3 настоящего постановления, но не позднее 6 (шести) месяцев со дня издания постановления;

2) заключить соглашения об осуществлении публичного сервитута с правообладателями земельных участков с кадастровыми номерами 66:25:0000000:15062, 66:25:1402001:584, 66:25:1402001:585;

3) неукоснительно соблюдать требования Федерального закона от 25 июня 2002 года № 73-ФЗ «Об объектах культурного наследия (памятниках истории и культуры) народов Российской Федерации» на землях, на которых может располагаться археологический культурный слой, в отношении которых был установлен публичный сервитут;

4) согласно статье 42 Земельного кодекса Российской Федерации сохранять межевые, геодезические и другие специальные знаки, установленные на землях в соответствии с законодательством;

5) привести земельные участки в состояние, пригодное для их использования в соответствии с разрешенным использованием, в срок не позднее чем 3 (три) месяца после завершения строительства, капитального или текущего ремонта, реконструкции, эксплуатации, консервации, сноса инженерного сооружения, для размещения которого был установлен публичный сервитут, после завершения на землях деятельности, для обеспечения которой установлен публичный сервитут;

6) согласно пункту 2 статьи 78 Земельного кодекса Российской Федерации, использование земель сельскохозяйственного назначения или земельных участков в составе таких земель, предоставляемых на период осуществления строительства, реконструкции дорог, линий электропередачи, линий связи (в том числе линейно-кабельных сооружений), нефтепроводов, газопроводов и иных трубопроводов, и использование таких земельных участков и (или) земель для строительства, реконструкции, капитального или текущего ремонта, эксплуатации сооружений, на основании публичного сервитута осуществляется при наличии утвержденного проекта рекультивации таких земель для нужд сельского хозяйства без перевода земель сельскохозяйственного назначения в земли иных категорий.

9. Контроль за исполнением настоящего постановления возложить на Заместителя Главы Администрации Сысертского городского округа - Председателя Комитета по управлению муниципальным имуществом, архитектуре и градостроительству Администрации Сысертского городского округа А.В. Александровского.

10. Настоящее постановление опубликовать в официальном издании «Вестник Сысертского городского округа» и сетевом издании «Официальный интернет-портал правовой информации Сысертского городского округа» (сысерть-право.рф) в сети Интернет в течение 5 (пяти) рабочих дней со дня принятия постановления.

Исполняющий обязанности
Главы Сысертского
городского округа

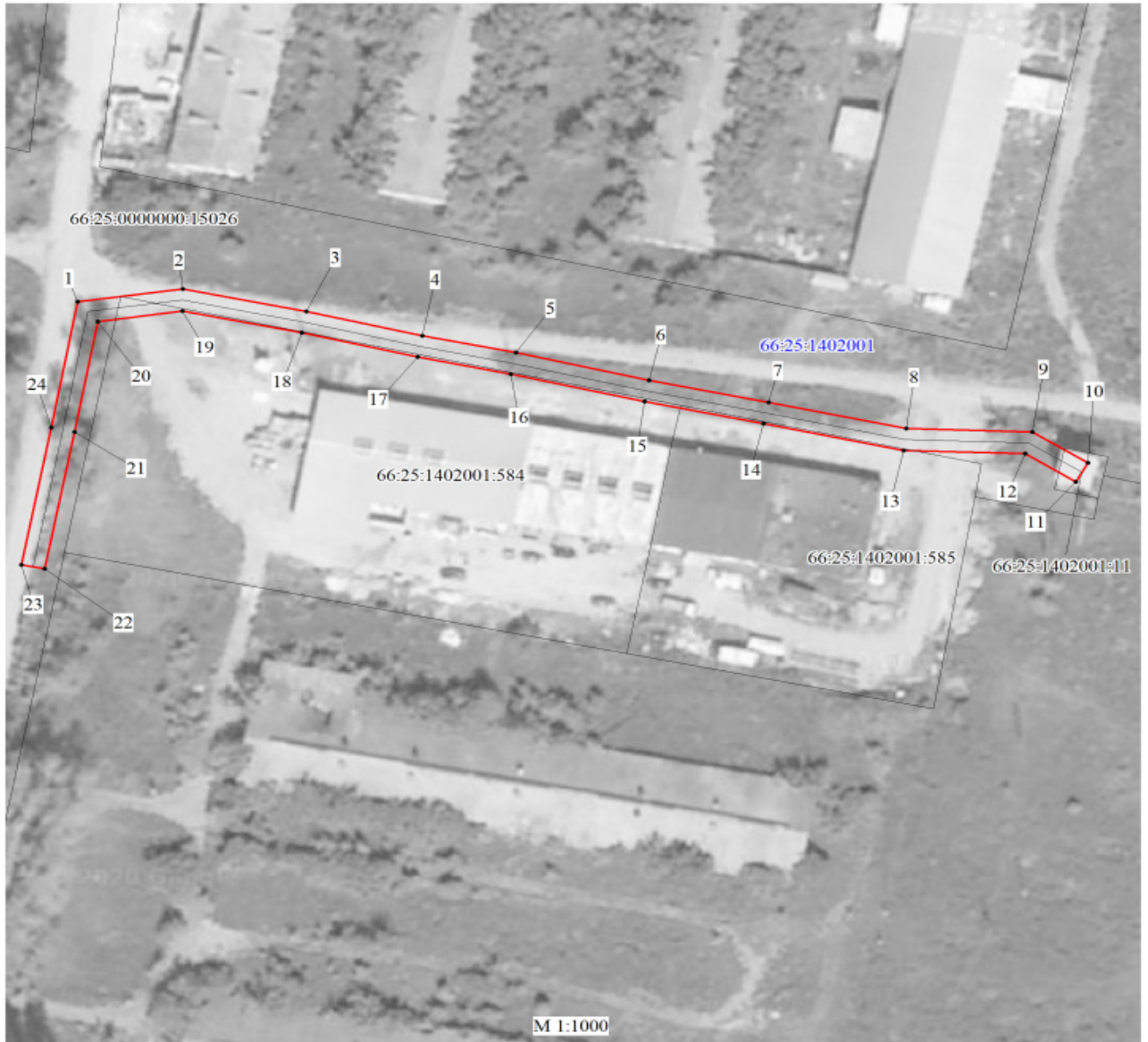
С.О. Воробьев

ДОКУМЕНТ ПОДПИСАН
ЭЛЕКТРОННОЙ ПОДПИСЬЮ

Сертификат 187EE7CD413A0E78219B4454058FB1EE87F6F7CD
Владелец **Воробьев Сергей Олегович**
Действителен с 13.10.2021 по 13.01.2023

Приложение
к постановлению Администрации
Сыертского городского округа
от 11.10.2022 № %REG_NUM

Схема расположения границ публичного сервитута на кадастровом плане территории с описанием местоположения границ



Условные обозначения:

- граница публичного сервитута
- граница ВЛ
- граница кадастрового квартала
- граница земельного участка, учтенного в ГКН
- 66:06:4301010 кадастровый номер квартала
- :76 номер земельного участка, учтенного в ГКН
- 1 характерная точка границы

ОПИСАНИЕ МЕСТОПОЛОЖЕНИЯ ГРАНИЦ ПУБЛИЧНОГО СЕРВИТУТА ПО ОБЪЕКТУ СТРОИТЕЛЬСТВО ВЛ 0,4 КВ ОТ ТП-7080 ПТФ (ЭЛЕКТРОСНАБЖЕНИЕ ВРУ-0,4 КВ, НАХОДЯЩЕГОСЯ ПО АДРЕСУ: СВЕРДЛОВСКАЯ ОБЛ., СЫСЕРТСКИЙ Р-Н, К/№ 66:25:1402001:329) СВЕРДЛОВСКАЯ ОБЛАСТЬ, СЫСЕРТСКИЙ ГОРОДСКОЙ ОКРУГ (наименование объекта)				
Сведения о местоположении границ объекта				
1. Система координат <u>МСК-66, зона 1</u>				
2. Сведения о характерных точках границ объекта				
Обозначени е характерн ых точек границ	Координаты, м		Метод определения координат и средняя квадратическая погрешность положения характерной точки (M), м	Описание закреплен ия точки
	X	Y		
1	2	3	4	5
1	368750.91	1548962.64	Геодезический метод; Mt=0,1	-
2	368753.60	1548980.23	Геодезический метод; Mt=0,1	-
3	368749.93	1549001.05	Геодезический метод; Mt=0,1	-
4	368745.87	1549020.56	Геодезический метод; Mt=0,1	-
5	368743.05	1549036.31	Геодезический метод; Mt=0,1	-
6	368738.46	1549058.73	Геодезический метод; Mt=0,1	-
7	368734.80	1549078.76	Геодезический метод; Mt=0,1	-
8	368730.44	1549101.99	Геодезический метод; Mt=0,1	-
9	368730.22	1549123.10	Геодезический метод; Mt=0,1	-
10	368724.74	1549132.57	Геодезический метод; Mt=0,1	-
11	368721.28	1549130.57	Геодезический метод; Mt=0,1	-
12	368726.24	1549122.00	Геодезический метод; Mt=0,1	-
13	368726.44	1549101.59	Геодезический метод; Mt=0,1	-
14	368730.86	1549078.04	Геодезический метод; Mt=0,1	-
15	368734.54	1549057.97	Геодезический метод; Mt=0,1	-
16	368739.13	1549035.55	Геодезический метод; Mt=0,1	-
17	368741.95	1549019.80	Геодезический метод; Mt=0,1	-
18	368746.01	1549000.29	Геодезический метод; Mt=0,1	-
19	368749.54	1548980.19	Геодезический метод; Mt=0,1	-
20	368747.39	1548966.10	Геодезический метод; Mt=0,1	-
21	368727.09	1548962.62	Геодезический метод; Mt=0,1	-
22	368701.90	1548958.10	Геодезический метод; Mt=0,1	-
23	368702.60	1548954.16	Геодезический метод; Mt=0,1	-
24	368727.79	1548958.68	Геодезический метод; Mt=0,1	-
1	368750.91	1548962.64	Геодезический метод; Mt=0,1	-