



АДМИНИСТРАЦИЯ СЫСЕРТСКОГО ГОРОДСКОГО ОКРУГА ПОСТАНОВЛЕНИЕ

от 11.10.2022 № 2552-ПА
г. Сысерть

Об установлении публичного сервитута

Рассмотрев ходатайство открытого акционерного общества «Межрегиональная распределительная сетевая компания Урала» (ОГРН 1056604000970, ИНН 6671163413, КПП 668501001, адрес (место нахождения): 620026, Свердловская область, город Екатеринбург, улица Мамина-Сибиряка, строение 140) об установлении публичного сервитута в отношении частей земельных участков с кадастровыми номерами 66:25:0310001:177, 66:25:0310001:178, 66:25:0310001:887, на которых расположен объект электросетевого хозяйства «Отпайка от ВЛ-0,4 кВ ТП-70120 (Электроснабжение ЭПУ-0,4 кВ, находящегося по адресу: Свердловская обл., Сысертский р-н, д. Малое Седельниково, участок 14)», находящихся в деревне Малое Седельниково Свердловской области Сысертского городского округа, необходимого для эксплуатации существующей линии электропередачи. Данная линия электропередачи введена в эксплуатацию в мае 2016 года, собственником которой является открытое акционерное общество «Межрегиональная распределительная сетевая компания Урала», согласно Акту приемки законченного строительством объекта приемочной комиссией от 30.12.2021 № 598 ПО «ЦЭС» ОАО «МРСК Урала» - филиал «Свердловэнерго», и обоснование необходимости установления публичного сервитута, в соответствии со статьей 23, главой V.7 Земельного кодекса Российской Федерации, Требованиями к форме ходатайства об установлении публичного сервитута, содержанию обоснования необходимости установления публичного сервитута, утвержденными приказом Минэкономразвития России от 10.10.2018 № 542, с учетом опубликования сообщения о возможном установлении публичного сервитута в официальном издании «Вестник Сысертского городского округа» от 04.08.2022 № 31 (786), на официальном сайте Сысертского городского округа www.admsysert.ru в информационно-телекоммуникационной сети «Интернет», на информационном щите в границах Сысертского городского округа Свердловской области, на территории которого расположены земельные участки, в отношении которых подано ходатайство об установлении публичного сервитута,

ПОСТАНОВЛЯЮ:

1. Установить сроком на 49 (сорок девять) лет публичный сервитут в целях эксплуатации объекта недвижимости – объекта электросетевого хозяйства «Отпайка от ВЛ-0,4 кВ ТП-70120 (Электроснабжение ЭПУ-0,4 кВ, находящегося по адресу: Свердловская обл., Сысертский р-н, д. Малое Седельниково, участок 14)», расположенного в Свердловской области, Сысертском городском округе, деревне Малое Седельниково, в отношении следующих частей земельных участков общей площадью – 270 кв.м:

1) части земельного участка площадью 150 кв.м с кадастровым номером 66:25:0310001:177, площадью 908 кв.м, видом разрешенного использования – для размещения объектов индивидуального жилищного строительства, категорией земель - земли населенных пунктов, расположенного по адресу: Свердловская область, Сысертский район, деревня Малое Седельниково, участок 14;

2) части земельного участка площадью 46 кв.м с кадастровым номером 66:25:0310001:178, площадью 1200 кв.м, видом разрешенного использования – для размещения объектов индивидуального жилищного строительства, категорией земель - земли населенных пунктов, расположенного по адресу: Свердловская область, Сысертский район, деревня Малое Седельниково, участок 14;

3) части земельного участка площадью 74 кв.м с кадастровым номером 66:25:0310001:887, площадью 11231 кв.м, видом разрешенного использования – земельные участки (территории) общего пользования, категорией земель - земли населенных пунктов, расположенного по адресу: Свердловская область, Сысертский район, деревня Малое Седельниково.

Порядок установления зон с особыми условиями использования территорий и содержание ограничений прав на земли в границах таких зон определяется Правилами установления охранных зон объектов электросетевого хозяйства и особых условий использования земельных участков, расположенных в границах таких зон, утвержденными постановлением Правительства Российской Федерации от 24.02.2009 № 160.

2. Утвердить схему расположения границ публичного сервитута с описанием местоположения границ (прилагается).

3. Установить, что график проведения работ в целях эксплуатации объекта недвижимости «Отпайка от ВЛ-0,4 кВ ТП-70120 (Электроснабжение ЭПУ-0,4 кВ, находящегося по адресу: Свердловская обл., Сысертский р-н, д. Малое Седельниково, участок 14)» не требуется.

4. Публичный сервитут считается установленным со дня внесения сведений о нем в Единый государственный реестр недвижимости.

5. Комитету по управлению муниципальным имуществом, архитектуре и градостроительству Администрации Сысертского городского округа в течение 5 (пяти) рабочих дней со дня принятия настоящего постановления направить его копию:

1) в Управление Федеральной службы государственной регистрации, кадастра и картографии по Свердловской области;

2) открытому акционерному обществу «Межрегиональная распределительная сетевая компания Урала»;

3) правообладателям земельных участков с кадастровыми номерами 66:25:0310001:177, 66:25:0310001:178, 66:25:0310001:887.

6. Отделу информационных технологий муниципального казенного учреждения «Управление хозяйственного и транспортного обслуживания Сысертского городского округа» обеспечить размещение постановления на официальном сайте Сысертского городского округа в сети Интернет в подразделе «Решения об установлении публичного сервитута» раздела «Администрация» в течение 5 (пяти) календарных дней со дня принятия настоящего постановления.

7. Открытому акционерному обществу «Межрегиональная распределительная сетевая компания Урала»:

1) заключить соглашения об осуществлении публичного сервитута с правообладателями земельных участков с кадастровыми номерами 66:25:0310001:177, 66:25:0310001:178, 66:25:0310001:887;

2) неукоснительно соблюдать требования Федерального закона от 25 июня 2002 года № 73-ФЗ «Об объектах культурного наследия (памятниках истории и культуры) народов Российской Федерации» на землях, на которых может располагаться археологический культурный слой, в отношении которых был установлен публичный сервитут;

3) согласно статье 42 Земельного кодекса Российской Федерации сохранять межевые, геодезические и другие специальные знаки, установленные на землях в соответствии с законодательством;

4) привести земельные участки в состояние, пригодное для их использования в соответствии с разрешенным использованием, в срок не позднее чем 3 (три) месяца после завершения строительства, капитального или текущего ремонта, реконструкции, эксплуатации, консервации, сноса инженерного сооружения, для размещения которого был установлен публичный сервитут, после завершения на землях деятельности, для обеспечения которой установлен публичный сервитут;

5) согласно пункту 2 статьи 78 Земельного кодекса Российской Федерации, использование земель сельскохозяйственного назначения или земельных участков в составе таких земель, предоставляемых на период осуществления строительства, реконструкции дорог, линий электропередачи, линий связи (в том числе линейно-кабельных сооружений), нефтепроводов, газопроводов и иных трубопроводов, и использование таких земельных участков и (или) земель для строительства, реконструкции, капитального или текущего ремонта, эксплуатации сооружений, на основании публичного сервитута осуществляется при наличии утвержденного проекта рекультивации таких земель для нужд сельского хозяйства без перевода земель сельскохозяйственного назначения в земли иных категорий.

8. Контроль за исполнением настоящего постановления возложить на Заместителя Главы Администрации Сысертского городского округа - Председателя Комитета по управлению муниципальным имуществом, архитектуре и градостроительству Администрации Сысертского городского округа А.В. Александровского.

9. Настоящее постановление опубликовать в официальном издании «Вестник Сысертского городского округа» и сетевом издании «Официальный интернет-портал правовой информации Сысертского городского округа» (сысерт-право.рф) в сети Интернет в течение 5 (пяти) рабочих дней со дня принятия постановления.

Исполняющий обязанности
Главы Сысертского
городского округа

С.О. Воробьев

ДОКУМЕНТ ПОДПИСАН
ЭЛЕКТРОННОЙ ПОДПИСЬЮ

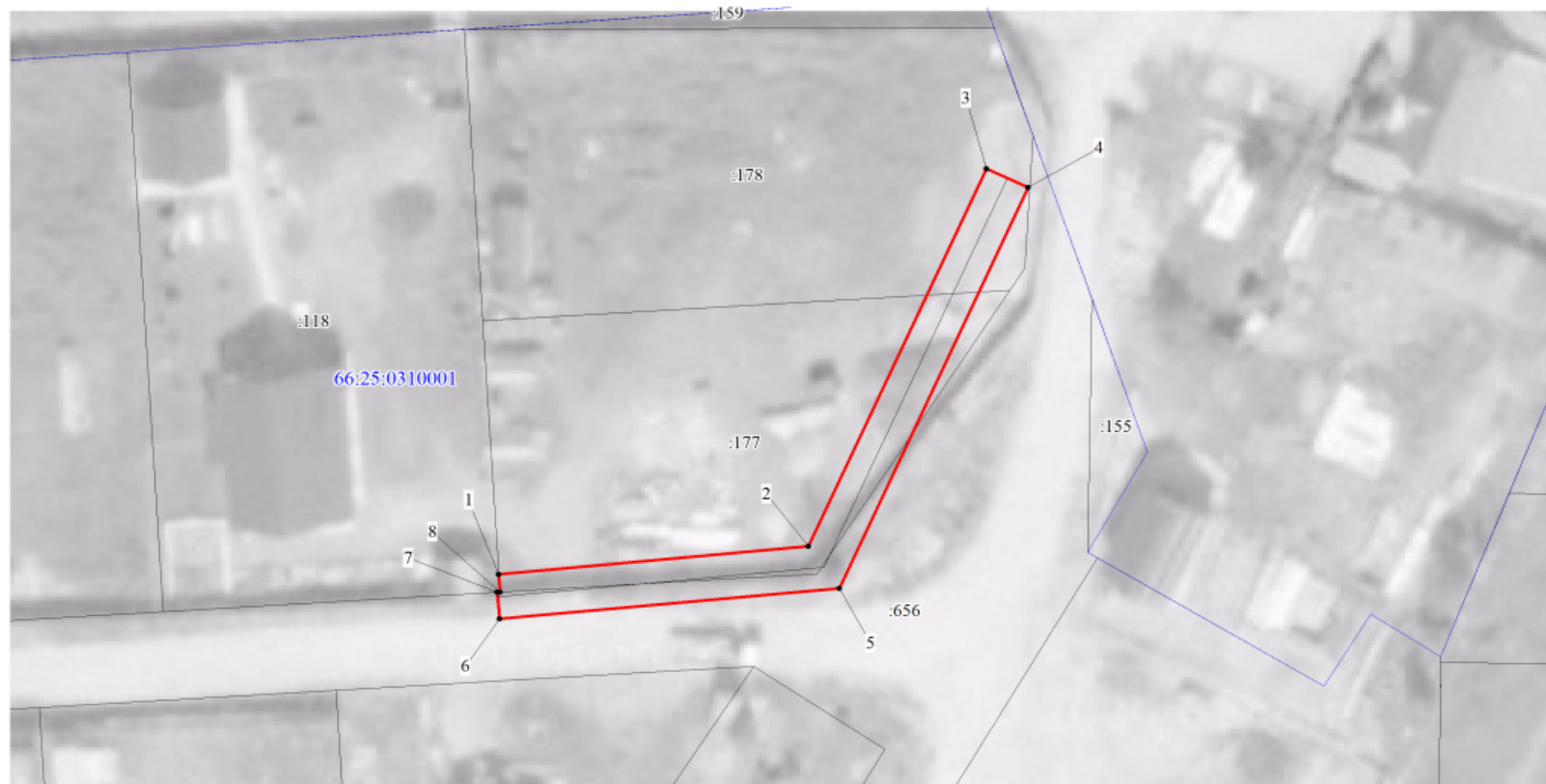
Сертификат 187EE7CD413A0E78219B4454058FB1EE87F6F7CD
Владелец **Воробьев Сергей Олегович**
Действителен с 13.10.2021 по 13.01.2023

Приложение
к постановлению Администрации
Сысертского городского округа
от 11.10.2022 № 2552-ПА

**Схема расположения границ публичного сервитута на кадастровом плане
территории с описанием местоположения границ**

ОПИСАНИЕ МЕСТОПОЛОЖЕНИЯ ГРАНИЦ ПУБЛИЧНОГО СЕРВИТУТА ПО ОБЪЕКТУ ОТПАЙКА ОТ ВЛ-0,4 КВ ТП-70120 (ЭЛЕКТРОСНАБЖЕНИЕ ЭПУ-0,4 КВ, НАХОДЯЩЕГОСЯ ПО АДРЕСУ: СВЕРДЛОВСКАЯ ОБЛ., СЫСЕРТСКИЙ Р-Н, Д. МАЛОЕ СЕДЕЛЬНИКОВО, УЧАСТОК 14) СВЕРДЛОВСКАЯ ОБЛАСТЬ, СЫСЕРТСКИЙ ГОРОДСКОЙ ОКРУГ (наименование объекта)				
Сведения о местоположении границ объекта				
1. Система координат <u>МСК-66, зона 1</u>				
2. Сведения о характерных точках границ объекта				
Обозначени е характерн ых точек границ	Координаты, м		Метод определения координат и средняя квадратическая погрешность положения характерной точки (M), м	Описание закреплен ия точки
	X	Y		
1	2	3	4	5
1	370409.67	1542331.04	Геодезический метод; Mt=0,1	-
2	370412.60	1542358.17	Геодезический метод; Mt=0,1	-
3	370446.89	1542373.51	Геодезический метод; Mt=0,1	-
4	370445.25	1542377.17	Геодезический метод; Mt=0,1	-
5	370408.86	1542360.89	Геодезический метод; Mt=0,1	-
6	370405.66	1542331.15	Геодезический метод; Mt=0,1	-
7	370408.06	1542330.90	Геодезический метод; Mt=0,1	-
8	370408.08	1542331.15	Геодезический метод; Mt=0,1	-
1	370409.67	1542331.04	Геодезический метод; Mt=0,1	-

Публичный сервитут
Отпайка от ВЛ-0,4 кВ ТП-70120 (Электроснабжение ЭПУ-0,4 кВ, находящегося по адресу: Свердловская обл., Сысертский р-н, д. Малое Седельниково, участок 14)
Схема расположения границ публичного сервитута



Условные обозначения:

- граница публичного сервитута
- граница ВЛ
- граница кадастрового квартала
- граница земельного участка, учтенного в ГКН
- 66:06:4301010 кадастровый номер квартала
- :76 номер земельного участка, учтенного в ГКН
- 1 характерная точка границы