



## АДМИНИСТРАЦИЯ СЫСЕРТСКОГО ГОРОДСКОГО ОКРУГА ПОСТАНОВЛЕНИЕ

от 04.04.2023 № 895-ПА  
г. Сысерть

### Об установлении публичного сервитута

Руководствуясь статьей 23, главой V.7 Земельного кодекса Российской Федерации, Требованиями к форме ходатайства об установлении публичного сервитута, содержанию обоснования необходимости установления публичного сервитута, утвержденными приказом Федеральной службы государственной регистрации, кадастра и картографии от 19.04.2022 № П/0150, рассмотрев ходатайство открытого акционерного общества «Межрегиональная распределительная сетевая компания Урала» (ОГРН 1056604000970, ИНН 6671163413, КПП 668501001, адрес (место нахождения): 620026, Свердловская область, город Екатеринбург, улица Мамина-Сибиряка, строение 140) об установлении публичного сервитута в отношении частей земельных участков с кадастровыми номерами 66:25:1325007:48, 66:25:1325011:17, входящего в состав единого землепользования с кадастровым номером 66:25:0000000:338, на которых планируется разместить объект электросетевого хозяйства «Строительство отпайки от ВЛ 0,4 кВ Сад юг от ТП-72162 с установкой узла учета (электроснабжение ВРУ-0,4 кВ, находящегося по адресу: Свердловская обл., Сысертский рн, примерно в 1600 метрах по направлению на северо-восток от ориентира деревня Ольховка, К/№ 66:25:1325007:43) (0,24 км, 1 т.у.)», на основании договора подряда и технического задания на выполнение работ по разработке проектно-сметной, разрешительной и землеустроительной документации от 15.01.2021 № 22866, со счетом на оплату от 20.11.2020 № ТП 5400050348 для осуществления технологического присоединения к электрическим сетям и обоснования необходимости установления публичного сервитута, с учетом опубликования сообщения о возможном установлении публичного сервитута в официальном издании «Вестник Сысертского городского округа» от 09.02.2023 № 5 (812), на официальном сайте Сысертского городского округа [www.admsysert.ru](http://www.admsysert.ru) в информационно-телекоммуникационной сети «Интернет», на информационных щитах в границах Сысертского городского округа Свердловской области, на территории которого расположены земельные участки, в отношении которых подано ходатайство об установлении публичного сервитута,

### ПОСТАНОВЛЯЮ:

1. Установить сроком на 49 (сорок девять) лет публичный сервитут в целях размещения объекта электросетевого хозяйства - подключение к электрическим

сетям «Строительство отпайки от ВЛ 0,4 кВ Сад юг от ТП-72162 с установкой узла учета (электроснабжение ВРУ-0,4 кВ, находящегося по адресу: Свердловская обл., Сысертский рн, примерно в 1600 метрах по направлению на северо-восток от ориентира деревня Ольховка, К/№ 66:25:1325007:43) (0,24 км, 1 т.у.)», расположенного в границах Сысертского городского округа в отношении следующих частей земельных участков общей площадью – 919 кв.м:

1) части земельного участка площадью 761 кв.м с кадастровым номером 66:25:1325007:48, площадью 9701 кв.м, видом разрешенного использования – для ведения садоводства и огородничества, категорией земель - земли сельскохозяйственного назначения, расположенного по адресу: Свердловская область, Сысертский район, примерно в 1600 метрах по направлению на северо-восток от ориентира деревня Ольховка;

2) части земельного участка площадью 158 кв.м с кадастровым номером 66:25:1325011:17, площадью 984385 кв.м, входящего в состав единого землепользования с кадастровым номером 66:25:0000000:338, площадью 51891940 кв.м, видом разрешенного использования - урочище «Кадниковский», категорией земель - земли запаса, расположенного по адресу: Свердловская область, Сысертский район.

Порядок установления зон с особыми условиями использования территорий и содержание ограничений прав на земли в границах таких зон определяется Правилами установления охранных зон объектов электросетевого хозяйства и особых условий использования земельных участков, расположенных в границах таких зон, утвержденными постановлением Правительства Российской Федерации от 24.02.2009 № 160.

2. Утвердить схему расположения границ публичного сервитута с описанием местоположения границ (прилагается).

3. Установить в соответствии с пунктами 3, 4 статьи 39.46 Земельного кодекса Российской Федерации размер платы за публичный сервитут, согласно следующему расчету:

Размер платы за публичный сервитут в отношении части земельного участка площадью с кадастровым номером 66:25:1325011:17, входящего в состав единого землепользования с кадастровым номером 66:25:0000000:338 государственная собственность на которые не разграничена	
Площадь земельного участка (кв.м)	51 891 940
Площадь части земельного участка (кв.м)	158
Кадастровая стоимость земельного участка, в отношении которого устанавливается публичный сервитут	148 091 791,2
Срок публичного сервитута (лет)	49
Годовая плата за публичный сервитут согласно пункту 4 статьи 39.46 Земельного кодекса РФ без учета НДС (руб.)	0,05
Итоговая плата за весь период установления публичного сервитута без учета НДС (руб.)*	2,45
*налоговым агентом НДС является обладатель публичного сервитута - открытое акционерное общество «Межрегиональная распределительная сетевая компания Урала»	

Плата за публичный сервитут вносится единым платежом за весь срок публичного сервитута до начала использования части земельного участка, но не позднее 6 (шести) месяцев со дня издания постановления по следующим реквизитам: получатель платежа: УФК по Свердловской области (Комитет по управлению муниципальным имуществом, архитектуре и градостроительству Администрации Сысертского городского округа); назначение: оплата по постановлению Администрации Сысертского городского округа, его дата и номер; банк получателя: Уральское ГУ Банка России//УФК по Свердловской области г. Екатеринбург; расчетный счет 03100643000000016200, корреспондентский счет 40102810645370000054, БИК банка 016577551, ОКТМО 65722000, ОГРН 1026602176072, ИНН 6652003037, КПП 668501001, КБК 90211105410040000120.

4. Установить, что график проведения работ в целях эксплуатации объекта недвижимости «Строительство отпайки от ВЛ 0,4 кВ Сад юг от ТП-72162 с установкой узла учета (электроснабжение ВРУ-0,4 кВ, находящегося по адресу: Свердловская обл., Сысертский рн, примерно в 1600 метрах по направлению на северо-восток от ориентира деревня Ольховка, К/№ 66:25:1325007:43) (0,24 км, 1 т.у.)» не требуется.

5. Публичный сервитут считается установленным со дня внесения сведений о нем в Единый государственный реестр недвижимости.

6. Комитету по управлению муниципальным имуществом, архитектуре и градостроительству Администрации Сысертского городского округа в течение 5 (пяти) рабочих дней со дня принятия настоящего постановления направить его копию:

1) в Управление Федеральной службы государственной регистрации, кадастра и картографии по Свердловской области;

2) открытому акционерному обществу «Межрегиональная распределительная сетевая компания Урала»;

3) правообладателю земельного участка с кадастровым номером 66:25:1325007:48.

7. Отделу информационных технологий муниципального казенного учреждения «Управление хозяйственного и транспортного обслуживания Сысертского городского округа» обеспечить размещение постановления на официальном сайте Сысертского городского округа в сети Интернет в подразделе «Решения об установлении публичного сервитута» раздела «Администрация» в течение 5 (пяти) календарных дней со дня принятия настоящего постановления.

8. Открытому акционерному обществу «Межрегиональная распределительная сетевая компания Урала»:

1) использование земельного участка с кадастровым номером 66:25:1325011:17, входящего в состав единого землепользования с кадастровым номером 66:25:0000000:338, допустимо после перевода такого земельного участка из категории земель запаса в другую категорию в соответствии с пунктом 2 статьи 103 Земельного кодекса Российской Федерации;

2) согласно пункту 2 статьи 78 Земельного кодекса Российской Федерации, использование земель сельскохозяйственного назначения или земельных участков

в составе таких земель, предоставляемых на период осуществления строительства, реконструкции дорог, линий электропередачи, линий связи (в том числе линейно-кабельных сооружений), нефтепроводов, газопроводов и иных трубопроводов, и использование таких земельных участков и (или) земель для строительства, реконструкции, капитального или текущего ремонта, эксплуатации сооружений, на основании публичного сервитута осуществляется при наличии утвержденного проекта рекультивации таких земель для нужд сельского хозяйства без перевода земель сельскохозяйственного назначения в земли иных категорий;

3) до начала использования частей земельных участков внести плату за публичный сервитут, указанную в пункте 3 настоящего постановления, но не позднее 6 (шести) месяцев со дня издания постановления;

4) заключить соглашение об осуществлении публичного сервитута с правообладателем земельного участка с кадастровым номером 66:25:1325007:48;

5) неукоснительно соблюдать требования Федерального закона от 25 июня 2002 года № 73-ФЗ «Об объектах культурного наследия (памятниках истории и культуры) народов Российской Федерации» на землях, на которых может располагаться археологический культурный слой, в отношении которых был установлен публичный сервитут;

6) согласно статье 42 Земельного кодекса Российской Федерации сохранять межевые, геодезические и другие специальные знаки, установленные на землях в соответствии с законодательством;

7) привести земельные участки в состояние, пригодное для их использования в соответствии с разрешенным использованием, в срок не позднее чем 3 (три) месяца после завершения строительства, капитального или текущего ремонта, реконструкции, эксплуатации, консервации, сноса инженерного сооружения, для размещения которого был установлен публичный сервитут, после завершения на землях деятельности, для обеспечения которой установлен публичный сервитут.

9. Контроль за исполнением настоящего постановления возложить на Председателя Комитета по управлению муниципальным имуществом, архитектуре и градостроительству Администрации Сысертского городского округа Е.А. Капалину.

10. Настоящее постановление опубликовать в официальном издании «Вестник Сысертского городского округа» и сетевом издании «Официальный интернет-портал правовой информации Сысертского городского округа» (сысерть-право.рф) в сети Интернет в течение 5 (пяти) рабочих дней со дня принятия постановления.

Глава Сысертского  
городского округа

Д.А. Нисковских

ДОКУМЕНТ ПОДПИСАН  
ЭЛЕКТРОННОЙ ПОДПИСЬЮ

Сертификат 00DE43F43901429810E1A51091016BD55E  
Владелец **Нисковских Дмитрий Андреевич**  
Действителен с 30.03.2022 по 23.06.2023

Приложение  
к постановлению Администрации  
Сысертского городского округа  
от 04.04.2023 № 895-ПА

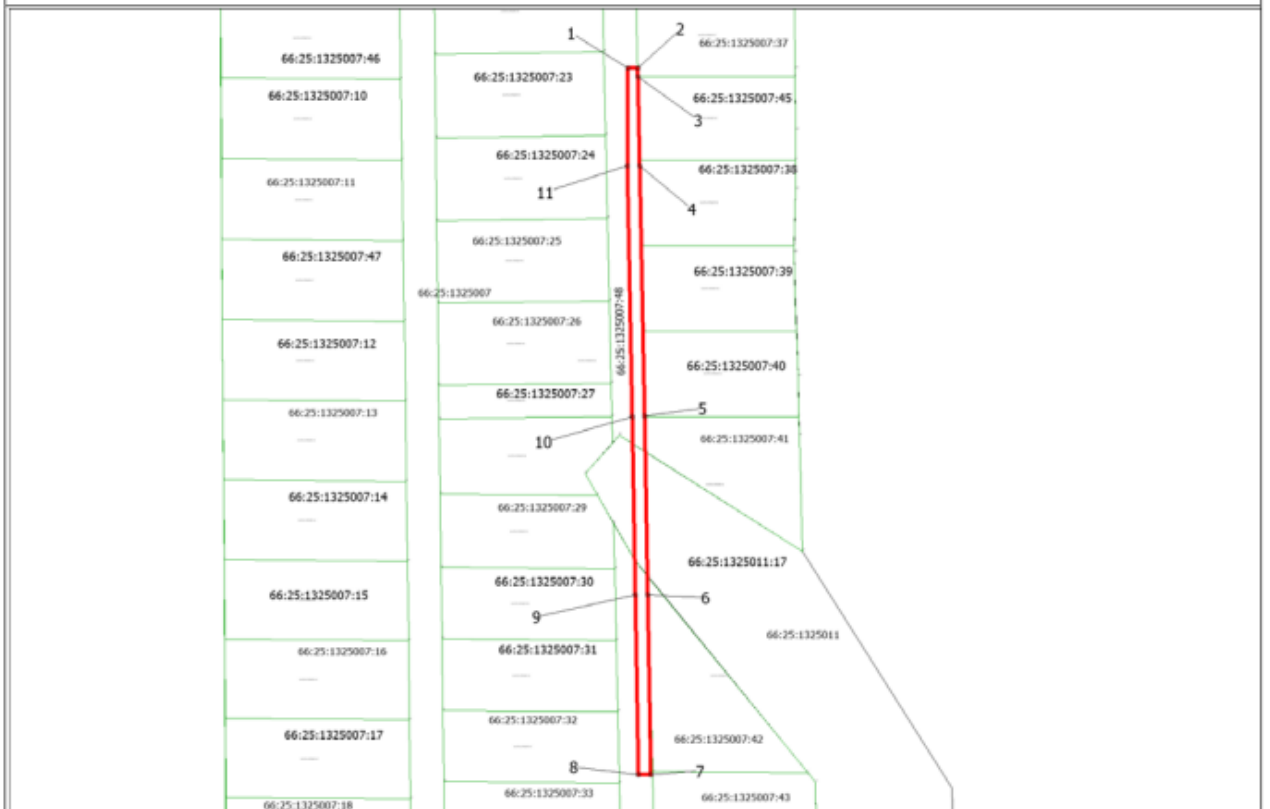
**Схема расположения границ публичного сервитута на кадастровом  
плане территории с описанием местоположения границ**

Сведения об объекте		
№ п/п	Характеристики объекта	Описание характеристик
1	2	3
1	Местоположение объекта	Обл. Свердловская, р-н Сысертский, примерно в 1600 метрах по направлению на северо-восток от ориентира деревня Ольховка
2	Площадь объекта ± величина погрешности определения площади (P ± ΔP), м <sup>2</sup>	918,9 ± 3
3	Иные характеристики объекта	1. Публичный сервитут с целью Строительство отпайки от ВЛ 0,4 кВ Сад юг от ТП-72162 с установкой узла учета (электроснабжение ВРУ-0,4 кВ, находящегося по адресу: Свердловская обл., Сысертский р-н, примерно в 1600 метрах по направлению на северо-восток от ориентира деревня Ольховка, К/№ 66:25:1325007:43) (0,24 км, 1 т.у.) на 49 лет

Сведения о местоположении границ объекта					
1. Система координат МСК-66					
2. Сведения о характерных точках границ объекта					
Обозначение характерных точек границ	Координаты, м		Метод определения координат характерной точки	Средняя квадратическая погрешность положения характерной точки (Mt), м	Описание обозначения точки на местности (при наличии)
	X	Y			
1	2	3	4	5	6
1	364998,24	1551503,88	Картометрический метод	0.1	-
2	364998,16	1551507,13	Картометрический метод	0.1	-
3	364995,39	1551507,25	Картометрический метод	0.1	-
4	364966,08	1551507,74	Картометрический метод	0.1	-
5	364883,71	1551509,42	Картометрический метод	0.1	-
6	364825,12	1551510,39	Картометрический метод	0.1	-
7	364765,94	1551511,51	Картометрический метод	0.1	-
8	364765,92	1551507,49	Картометрический метод	0.1	-
9	364825,05	1551506,39	Картометрический метод	0.1	-
10	364883,64	1551505,42	Картометрический метод	0.1	-
11	364966,06	1551503,74	Картометрический метод	0.1	-
1	364998,24	1551503,88	Картометрический метод	0.1	-

3. Сведения о характерных точках части (частей) границы объекта					
Обозначение характерных точек части границы	Координаты, м		Метод определения координат характерной точки	Средняя квадратическая погрешность положения характерной точки (Mt), м	Описание обозначения точки на местности (при наличии)
	X	Y			
1	2	3	4	5	6
-	-	-	-	-	-

## Схема расположения границ публичного сервитута



Масштаб 1:1600

## Используемые условные знаки и обозначения:

1-11	Характерная точка границы, номер точки публичного сервитута
	Проектная граница публичного сервитута
	Существующая часть границы, имеющиеся в ЕГРН сведения о которой достаточны для определения ее местоположения
66:25:1325007:48	Надписи кадастрового номера земельного участка
	Граница кадастрового квартала
66:25:1325007	Обозначение кадастрового квартала

Подпись Белобородова И.Ю.

Дата 02.12.2022 г.

*Место для оттиска печати (при наличии) лица, составившего описание местоположения границ объекта*

## Текстовое описание местоположения границ объекта

Прохождение границы		Описание прохождения границы
от точки	до точки	
1	2	3
1	11	-
11	1	-