



АДМИНИСТРАЦИЯ СЫСЕРТСКОГО ГОРОДСКОГО ОКРУГА ПОСТАНОВЛЕНИЕ

от 11.07.2023 № 1890-ПА
г. Сысерть

Об установлении публичного сервитута

В соответствии со статьей 23, главой V.7 Земельного кодекса Российской Федерации, Требованиями к форме ходатайства об установлении публичного сервитута, содержанию обоснования необходимости установления публичного сервитута, утвержденными приказом Росреестра от 19.04.2022 № П/0150, с учетом опубликования сообщения о возможном установлении публичного сервитута в официальном издании «Вестник Сысертского городского округа» от 08.06.2023 № 22 (829), на официальном сайте Сысертского городского округа www.admsysert.ru в информационно-телекоммуникационной сети «Интернет», на информационном щите в границах Сысертского городского округа Свердловской области, на территории которого расположены земли и земельные участки, в отношении которых подано ходатайство об установлении публичного сервитута, рассмотрев ходатайство открытого акционерного общества «Межрегиональная распределительная сетевая компания Урала» (ОГРН 1056604000970, ИНН 6671163413, КПП 668501001, адрес (место нахождения): 620026, Свердловская область, город Екатеринбург, улица Мамина-Сибиряка, строение 140) об установлении публичного сервитута для размещения и эксплуатации объекта электросетевого хозяйства в отношении земель кадастрового квартала 66:25:2501001 и земельных участков с кадастровыми номерами 66:25:1325012:150, 66:25:1325012:287, учитывая осуществление технического присоединения к электрическим сетям по договору от 17.08.2021 № 5400054751,

ПОСТАНОВЛЯЮ:

1. Установить сроком на 49 (сорок девять) лет публичный сервитут в целях размещения и эксплуатации линейного объекта электросетевого хозяйства: «Строительство ответвления от ВЛ 10 кВ ПС Кадниковская - Черданцево, ПС 110/10 кВ Кадниковская на ТП-72520. ТП-72520. Строительство ВЛ 0,4 кВ Южная от ТП-72520. Установка ШР (для электроснабжения ТП-10/0,4 кВ, находящейся по адресу: Свердловская обл, Сысертский р-н, с. Кадниково, ул. Карла Маркса, д. 1а, К/№ 66:25:2501001:1197) (0,19 км; 0,16 МВА; 1 т.у.)», находящегося в Свердловской области, Сысертском городском округе, в отношении земель и следующих частей земельных участков общей площадью 609 кв.м:

1) земель кадастрового квартала 66:25:2501001, площадью 131 кв.м, государственная собственность на которые не разграничена, расположенных

в границах населенного пункта село Кадниково Сысертского городского округа Свердловской области;

2) части земельного участка площадью 105 кв.м с кадастровым номером 66:25:1325012:150, площадью 14827 кв.м, с видом разрешенного использования - дачное строительство (организация дачного хозяйства), с категорией земель - земли сельскохозяйственного назначения, расположенного по адресу: Российская Федерация, Свердловская область, Сысертский городской округ, территория «Белая Лошадь», земельный участок № 3;

3) части земельного участка площадью 373 кв.м с кадастровым номером 66:25:1325012:287, площадью 539016 кв.м, с видом разрешенного использования - для ведения сельскохозяйственного производства, с категорией земель - земли сельскохозяйственного назначения, расположенного по адресу: Свердловская область, Сысертский район.

Порядок установления зон с особыми условиями использования территорий и содержание ограничений прав на земли в границах таких зон определяется Правилами установления охранных зон объектов электросетевого хозяйства и особых условий использования земельных участков, расположенных в границах таких зон, утвержденными постановлением Правительства Российской Федерации от 24.02.2009 № 160, согласно пункту 2 статьи 78 Земельного кодекса Российской Федерации, использование земель сельскохозяйственного назначения или земельных участков в составе таких земель, предоставляемых на период осуществления строительства, реконструкции дорог, линий электропередачи, линий связи (в том числе линейно-кабельных сооружений), нефтепроводов, газопроводов и иных трубопроводов, и использование таких земельных участков и (или) земель для строительства, реконструкции, капитального или текущего ремонта, эксплуатации сооружений, на основании публичного сервитута осуществляется при наличии утвержденного проекта рекультивации таких земель для нужд сельского хозяйства без перевода земель сельскохозяйственного назначения в земли иных категорий.

2. Утвердить схему расположения границ публичного сервитута с описанием местоположения границ (прилагается).

3. Установить в соответствии с пунктами 3, 4, 5 статьи 39.46 Земельного кодекса Российской Федерации размер платы за публичный сервитут в отношении земель в кадастровом квартале 66:25:2501001 согласно следующему расчету:

Размер платы за публичный сервитут в отношении земель кадастрового квартала 66:25:2501001, государственная собственность на которые не разграничена	
Средний уровень кадастровой стоимости земель по Сысертскому городскому округу за квадратный метр согласно приказу Министерства по управлению государственным имуществом Свердловской области от 21.11.2022 № 5500 (руб.), сегмент «иное использование»	620,63
Площадь земель, в отношении которых устанавливается публичный сервитут (кв.м)	131
Срок публичного сервитута (лет)	49
Годовая плата за публичный сервитут согласно пункту 5	8,13

статьи 39.46 Земельного кодекса Российской Федерации, без учета НДС (руб.)*	
Итоговая плата за весь период установления публичного сервитута без учета НДС (руб.)*	398,37
*налоговым агентом НДС является обладатель публичного сервитута - открытое акционерное общество «Межрегиональная распределительная сетевая компания Урала»	

Плата за публичный сервитут вносится единым платежом за весь срок публичного сервитута до начала использования земель и частей земельных участков, но не позднее 6 (шести) месяцев со дня издания постановления по следующим реквизитам: получатель платежа: УФК по Свердловской области (Комитет по управлению муниципальным имуществом, архитектуре и градостроительству Администрации Сысертского городского округа); назначение: оплата по постановлению Администрации Сысертского городского округа, его дата и номер; банк получателя: Уральское ГУ Банка России//УФК по Свердловской области г. Екатеринбург; расчетный счет 03100643000000016200, корреспондентский счет 40102810645370000054, БИК банка 016577551, ОКТМО 65722000, ОГРН 1026602176072, ИНН 6652003037, КПП 668501001, КБК 90211105410040000120.

4. Установить, что график проведения работ в целях размещения и эксплуатации линейного объекта электросетевого хозяйства: «Строительство ответвления от ВЛ 10 кВ ПС Кадниковская - Черданцево, ПС 110/10 кВ Кадниковская на ТП-72520. ТП-72520. Строительство ВЛ 0,4 кВ Южная от ТП-72520. Установка ШР (для электроснабжения ТП-10/0,4 кВ, находящейся по адресу: Свердловская обл, Сысертский р-н, с. Кадниково, ул. Карла Маркса, д. 1а, К/№ 66:25:2501001:1197) (0,19 км; 0,16 МВА; 1 т.у.)» не требуется.

4. Публичный сервитут считается установленным со дня внесения сведений о нем в Единый государственный реестр недвижимости.

5. Комитету по управлению муниципальным имуществом, архитектуре и градостроительству Администрации Сысертского городского округа в течение 5 (пяти) рабочих дней со дня принятия настоящего постановления направить его копию:

1) в Управление Федеральной службы государственной регистрации, кадастра и картографии по Свердловской области;

2) открытому акционерному обществу «Межрегиональная распределительная сетевая компания Урала»;

3) правообладателям земельных участков с кадастровыми номерами 66:25:1325012:150, 66:25:1325012:287.

6. Отделу информационных технологий муниципального казенного учреждения «Управление хозяйственного и транспортного обслуживания Сысертского городского округа» обеспечить размещение постановления на официальном сайте Сысертского городского округа в сети Интернет в подразделе «Решения об установлении публичного сервитута» раздела «Администрация» в течение 5 (пяти) календарных дней со дня принятия настоящего постановления.

7. Открытому акционерному обществу «Межрегиональная распределительная сетевая компания Урала»:

1) заключить соглашения об осуществлении публичного сервитута с правообладателями земельных участков с кадастровыми номерами 66:25:1325012:150, 66:25:1325012:287;

2) неукоснительно соблюдать требования Федерального закона от 25 июня 2002 года № 73-ФЗ «Об объектах культурного наследия (памятниках истории и культуры) народов Российской Федерации», в связи с тем, что на землях и частях земельных участков, в отношении которых был установлен публичный сервитут, может располагаться археологический культурный слой;

3) согласно статье 42 Земельного кодекса Российской Федерации сохранять межевые, геодезические и другие специальные знаки, установленные на землях, земельных участках, в соответствии с законодательством;

4) привести земли и части земельных участков в состояние, пригодное для использования в соответствии с разрешенным использованием, в срок не позднее чем 3 (три) месяца после завершения строительства, капитального или текущего ремонта, реконструкции, эксплуатации, консервации, сноса инженерного сооружения, для размещения которого был установлен публичный сервитут, после завершения деятельности, для обеспечения которой установлен публичный сервитут.

8. Контроль за исполнением настоящего постановления возложить на Председателя Комитета по управлению муниципальным имуществом, архитектуре и градостроительству Администрации Сысертского городского округа Е.А. Капалину.

9. Настоящее постановление опубликовать в официальном издании «Вестник Сысертского городского округа» и сетевом издании «Официальный интернет-портал правовой информации Сысертского городского округа» (сысерть-право.рф) в сети Интернет в течение 5 (пяти) рабочих дней со дня принятия постановления.

Глава Сысертского
городского округа

Д.А. Нисковских

ДОКУМЕНТ ПОДПИСАН
ЭЛЕКТРОННОЙ ПОДПИСЬЮ

Сертификат 00E92BE483D6541C848C06C15BBD4057E5
Владелец **Нисковских Дмитрий Андреевич**
Действителен с 15.05.2023 по 07.08.2024

Приложение
к постановлению Администрации
Сысертского городского округа
от 11.07.2023 № 1890-ПА

**Схема расположения границ публичного сервитута на кадастровом плане
территории с описанием местоположения границ**

публичный сервитут под размещение объектов электросетевого хозяйства ВЛ 0,4 кВ (Строительство ответвления от ВЛ 10 кВ ПС Кадниковская - Черданцево, ПС 110/10 кВ Кадниковская на ТП-72520. ТП-72520. Строительство ВЛ 0,4 кВ Южная от ТП-72520. Установка ШР (для электроснабжения ТП-10/0,4 кВ, находящейся по адресу: Свердловская обл. Сысертский р-н, с. Кадниково, ул. Карла Маркса, д. 1а, К/№ 66:25:2501001:1197) (0,19 км; 0,16 МВА; 1 т.у.)
(наименование объекта, местоположение границ которого описано (далее - объект)

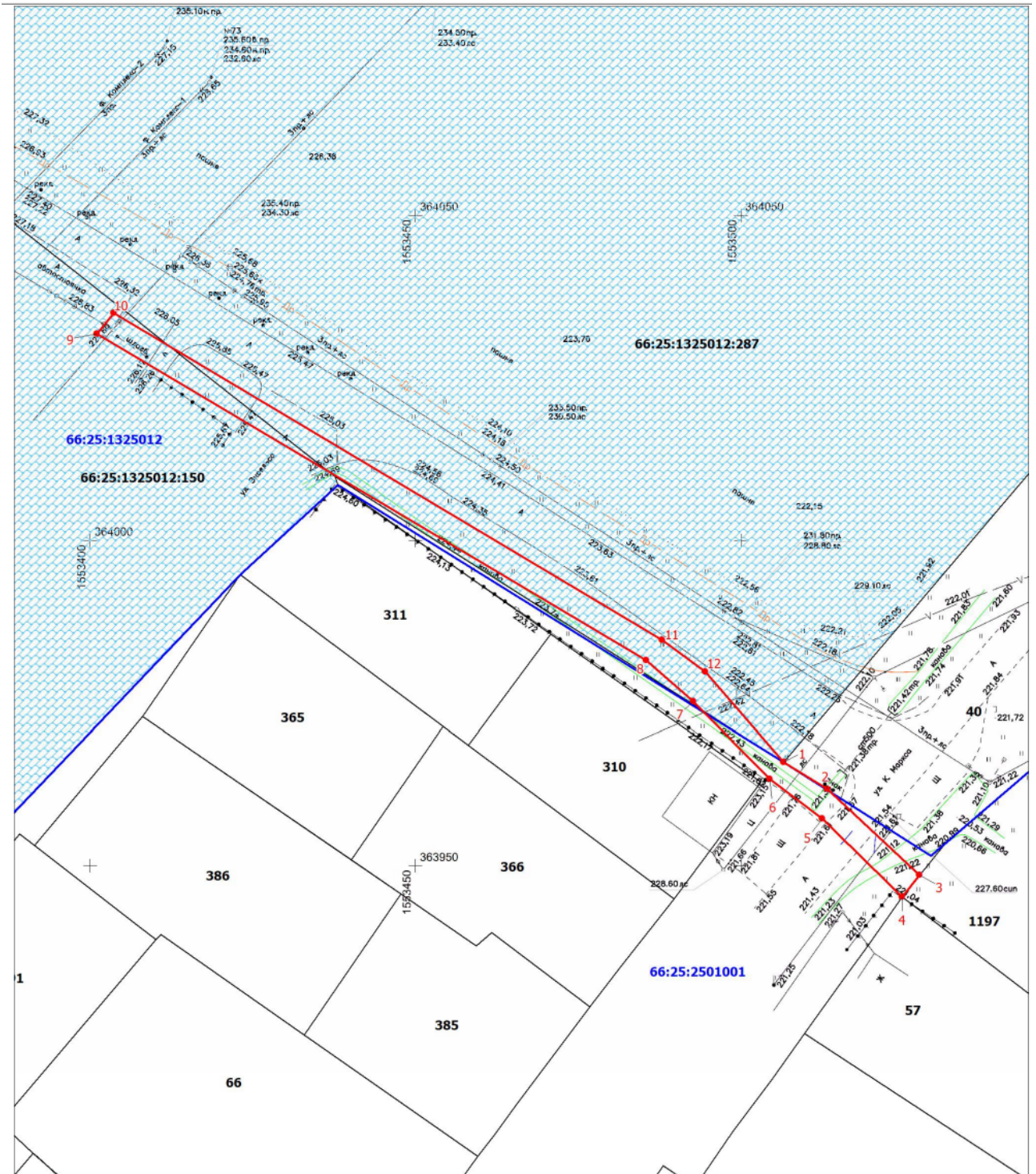
Раздел 1

Сведения об объекте		
N п/п	Характеристики объекта	Описание характеристик
1	2	3
1	Местоположение объекта	Свердловская область, Сысертский р-н, Кадниково с
2	Площадь объекта ± величина погрешности определения площади ($P \pm \Delta P$), м ²	609 ± 9
3	Иные характеристики объекта	1. публичный сервитут под размещение объектов электросетевого хозяйства ВЛ 0,4 кВ (Строительство ответвления от ВЛ 10 кВ ПС Кадниковская - Черданцево, ПС 110/10 кВ Кадниковская на ТП-72520. ТП-72520. Строительство ВЛ 0,4 кВ Южная от ТП-72520. Установка ШР (для электроснабжения ТП-10/0,4 кВ, находящейся по адресу: Свердловская обл. Сысертский р-н, с. Кадниково, ул. Карла Маркса, д. 1а, К/№ 66:25:2501001:1197) (0,19 км; 0,16 МВА; 1 т.у.). Срок установления публичного сервитута 49 лет 2. ВЛ 0,4 кВ

Раздел 2

Сведения о местоположении границ объекта					
1. Система координат МСК-66, зона 1					
2. Сведения о характерных точках границ объекта					
Обозначение характерных точек границ	Координаты, м		Метод определения координат характерной точки	Средняя квадратическая погрешность положения характерной точки (Mt), м	Описание обозначения точки на местности (при наличии)
	X	Y			
1	2	3	4	5	6
1	363965.93	1553506.61	Геодезический метод	0.1	Закрепление отсутствует
2	363961.80	1553513.30	Геодезический метод	0.1	Закрепление отсутствует
3	363948.55	1553527.47	Геодезический метод	0.1	Закрепление отсутствует
4	363945.22	1553524.79	Геодезический метод	0.1	Закрепление отсутствует
5	363957.23	1553512.49	Геодезический метод	0.1	Закрепление отсутствует
6	363963.38	1553504.41	Геодезический метод	0.1	Закрепление отсутствует
7	363975.25	1553492.72	Геодезический метод	0.1	Закрепление отсутствует
8	363981.53	1553485.47	Геодезический метод	0.1	Закрепление отсутствует
9	364031.75	1553400.98	Геодезический метод	0.1	Закрепление отсутствует

Сведения о местоположении границ объекта					
1. Система координат МСК-66, зона 1					
2. Сведения о характерных точках границ объекта					
Обозначение характерных точек границ	Координаты, м		Метод определения координат характерной точки	Средняя квадратическая погрешность положения характерной точки (Mt), м	Описание обозначения точки на местности (при наличии)
	X	Y			
10	364034.95	1553403.54	Геодезический метод	0.1	Закрепление отсутствует
11	363984.71	1553487.90	Геодезический метод	0.1	Закрепление отсутствует
12	363979.77	1553494.53	Геодезический метод	0.1	Закрепление отсутствует
1	363965.93	1553506.61	Геодезический метод	0.1	Закрепление отсутствует
3. Сведения о характерных точках части (частей) границы объекта					
Обозначение характерных точек части границы	Координаты, м		Метод определения координат характерной точки	Средняя квадратическая погрешность положения характерной точки (Mt), м	Описание обозначения точки на местности (при наличии)
	X	Y			
1	2	3	4	5	6
-	-	-	-	-	-



Используемые условные знаки и обозначения:

	Характерная точка границы публичного сервитута
	Проектная граница публичного сервитута
	Границы земельных участков, в отношении которых испрашивается публичный сервитут
	Существующая часть границы, имеющиеся в ЕГРН сведения о которой достаточны для определения ее местоположения
	Надписи кадастрового номера земельного участка
	Обозначение кадастрового квартала
	Номер кадастрового квартала