



## АДМИНИСТРАЦИЯ СЫСЕРТСКОГО ГОРОДСКОГО ОКРУГА ПОСТАНОВЛЕНИЕ

от 15.09.2023 № 2677-ПА  
г. Сысерть

### Об установлении публичного сервитута

Руководствуясь статьей со статьей 23, главой V.7 Земельного кодекса Российской Федерации, Требованиями к форме ходатайства об установлении публичного сервитута, содержанию обоснования необходимости установления публичного сервитута, утвержденными приказом Федеральной службы государственной регистрации, кадастра и картографии от 19.04.2022 № П/0150, рассмотрев ходатайство публичного акционерного общества «Россети Урал» (ОГРН 1056604000970, ИНН 6671163413, КПП 668501001, адрес (место нахождения): 620026, Свердловская область, город Екатеринбург, улица Мамина-Сибиряка, строение 140) об установлении публичного сервитута в отношении частей земельных участков с кадастровыми номерами 66:25:1307001:1145, 66:25:1321001:50, 66:25:0000000:363, на которых размещен объект электросетевого хозяйства: «Отпайка от ВЛ-0,4 кВ ТП-71130 «Администрация 4» (Электроснабжение ЭПУ-0,4 кВ, находящихся по адресу: Свердловская обл., Сысертский район, п. Бобровский)», на основании акта «Приемки законченного строительством объекта приемочной комиссией» от 30.09.2017 № 720 и обоснования необходимости установления публичного сервитута, с учетом опубликования сообщения о возможном установлении публичного сервитута в официальном издании «Вестник Сысертского городского округа» от 17.08.2023 № 32 (839), на официальном сайте Сысертского городского округа [www.admsysert.ru](http://www.admsysert.ru) в информационно-телекоммуникационной сети «Интернет», на информационных щитах в границах Сысертского городского округа Свердловской области,

### ПОСТАНОВЛЯЮ:

1. Установить сроком на 49 (сорок девять) лет публичный сервитут в целях эксплуатации объекта электросетевого хозяйства «Отпайка от ВЛ-0,4 кВ ТП-71130 «Администрация 4» (Электроснабжение ЭПУ-0,4 кВ, находящихся по адресу: Свердловская обл., Сысертский район, п. Бобровский)» находящегося в Свердловской области, Сысертском городском округе, в отношении следующих частей земельных участков общей площадью – 10 кв.м:

1) части земельного участка площадью 1 кв.м с кадастровым номером 66:25:1307001:1145, площадью 2030 кв. м, видом разрешенного использования -

под дачное хозяйство, категорией земель - земли сельскохозяйственного назначения, расположенного по адресу: Свердловская область, Сысертский район, в 1000 м на запад от ориентира, адрес ориентира: поселок Бобровский;

2) части земельного участка площадью 1 кв.м с кадастровым номером 66:25:1321001:50, площадью 238254 кв.м, видом разрешенного использования - объекты инженерно-транспортной инфраструктуры, категорией земель - земли населённых пунктов, расположенного по адресу: Свердловская область, Сысертский район, в юго-западной части посёлка Бобровский;

3) части земельного участка площадью 8 кв.м с кадастровым номером 66:25:0000000:363, площадью 33559 кв.м, видом разрешенного использования - для размещения объектов индивидуального жилищного строительства, категорией земель - земли населённых пунктов, расположенного по адресу: Свердловская область, Сысертский район, поселок Бобровский.

Порядок установления зон с особыми условиями использования территорий и содержание ограничений прав на земли в границах таких зон определяется Правилами установления охранных зон объектов электросетевого хозяйства и особых условий использования земельных участков, расположенных в границах таких зон, утвержденными постановлением Правительства Российской Федерации от 24.02.2009 № 160.

2. Утвердить схему расположения границ публичного сервитута на кадастровом плане территории с описанием местоположения границ (прилагается).

3. Установить, что график проведения работ в целях эксплуатации объекта электросетевого хозяйства: «Отпайка от ВЛ-0,4 кВ ТП-71130 «Администрация 4» (Электроснабжение ЭПУ-0,4 кВ, находящихся по адресу: Свердловская обл., Сысертский район, п. Бобровский)» не требуется.

4. Публичный сервитут считается установленным со дня внесения сведений о нем в Единый государственный реестр недвижимости.

5. Комитету по управлению муниципальным имуществом, архитектуре и градостроительству Администрации Сысертского городского округа в течение 5 (пяти) рабочих дней со дня принятия настоящего постановления направить его копию:

1) в Управление Федеральной службы государственной регистрации, кадастра и картографии по Свердловской области;

2) публичному акционерному обществу «Россети Урал»;

3) правообладателям земельных участков с кадастровыми номерами 66:25:1307001:1145, 66:25:1321001:50, 66:25:0000000:363.

6. Отделу информационных технологий муниципального казенного учреждения «Управление хозяйственного и транспортного обслуживания Сысертского городского округа» обеспечить размещение постановления на официальном сайте Сысертского городского округа в сети Интернет в подразделе «Решения об установлении публичного сервитута» раздела «Администрация» в течение 5 (пяти) календарных дней со дня принятия настоящего постановления.

7. Публичному акционерному обществу «Россети Урал»:

1) заключить соглашения об осуществлении публичного сервитута с правообладателями земельных участков с кадастровыми номерами 66:25:1307001:1145, 66:25:1321001:50, 66:25:0000000:363;

2) неукоснительно соблюдать требования Федерального закона от 25 июня 2002 года № 73-ФЗ «Об объектах культурного наследия (памятниках истории и культуры) народов Российской Федерации» на частях земельных участков, на которых может располагаться археологический культурный слой, в отношении которых был установлен публичный сервитут;

3) согласно статье 42 Земельного кодекса Российской Федерации сохранять межевые, геодезические и другие специальные знаки, установленные на частях земельных участков в соответствии с законодательством;

4) привести части земельных участков в состояние, пригодное для использования в соответствии с разрешенным использованием, в срок не позднее чем 3 (три) месяца после завершения строительства, капитального или текущего ремонта, реконструкции, эксплуатации, консервации, сноса инженерного сооружения, для размещения которого был установлен публичный сервитут, после завершения на частях земельных участков деятельности, для обеспечения которых установлен публичный сервитут.

8. Контроль за исполнением настоящего постановления возложить на Председателя Комитета по управлению муниципальным имуществом, архитектуре и градостроительству Администрации Сысертского городского округа Е.А. Капалину.

9. Настоящее постановление опубликовать в официальном издании «Вестник Сысертского городского округа» и сетевом издании «Официальный интернет-портал правовой информации Сысертского городского округа» (сысерть-право.рф) в сети Интернет в течение 5 (пяти) рабочих дней со дня принятия постановления.

Глава Сысертского  
городского округа

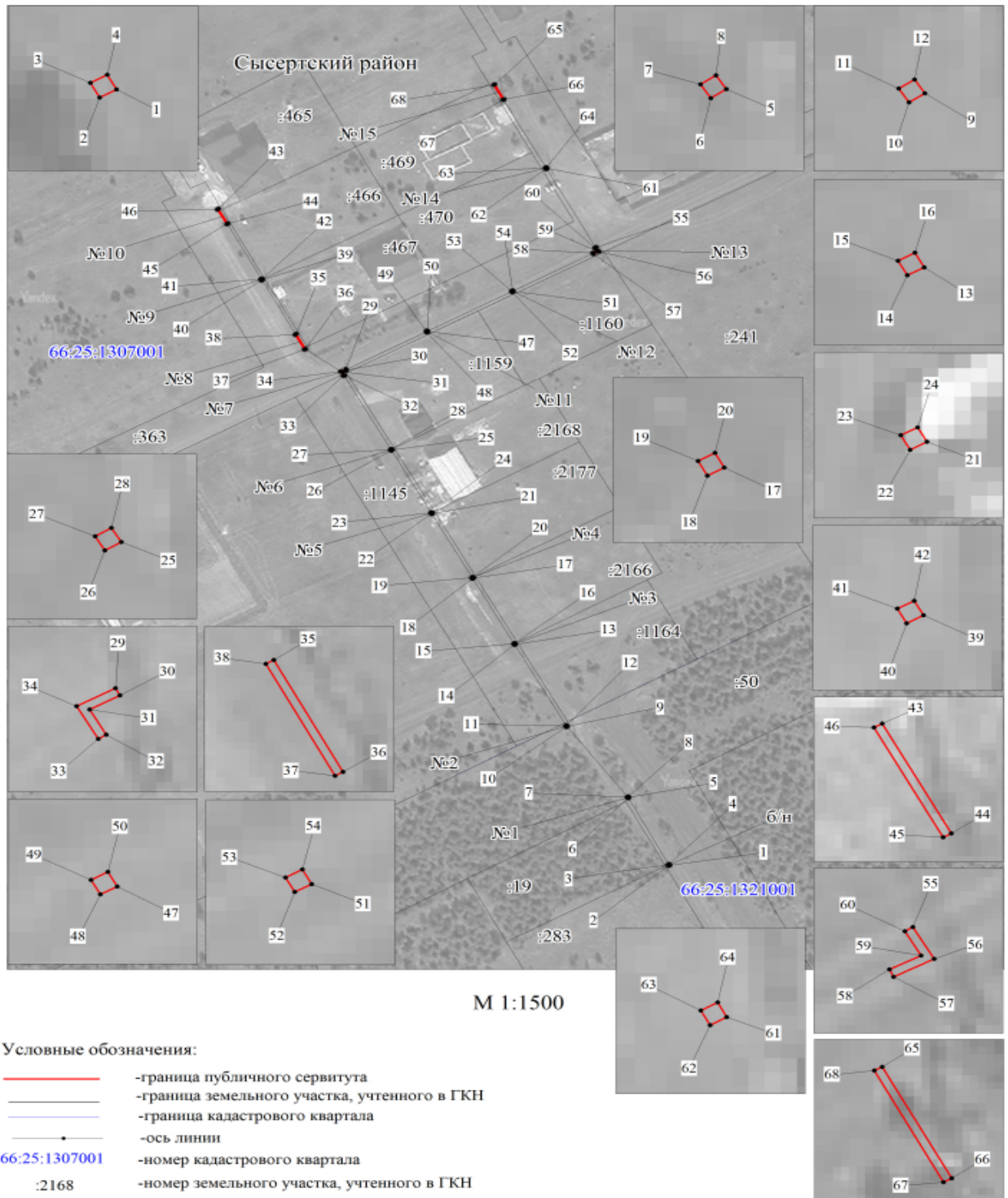
Д.А. Нисковских

ДОКУМЕНТ ПОДПИСАН  
ЭЛЕКТРОННОЙ ПОДПИСЬЮ

Сертификат 00E92BE483D6541C848C06C15BBD4057E5  
Владелец **Нисковских Дмитрий Андреевич**  
Действителен с 15.05.2023 по 07.08.2024

Приложение  
к постановлению Администрации  
Сысертского городского округа  
от 15.09.2023 № 2677-ПА

**Схема расположения границ публичного сервитута на кадастровом  
плане территории с описанием местоположения границ**



<b>ОПИСАНИЕ МЕСТОПОЛОЖЕНИЯ ГРАНИЦ ПУБЛИЧНОГО СЕРВИТУТА ПО ОБЪЕКТУ</b>				
<b>Отпайка от ВЛ-0,4 кВ ТП-71130 "Администрация 4" (Электроснабжение ЭПУ-0,4 кВ, находящихся по адресу: Свердловская обл., Сысертский район, п. Бобровский) Свердловская область, Сысертский городской округ (наименование объекта)</b>				
<b>Сведения о местоположении границ объекта</b>				
<b>1. Система координат <u>МСК-66 (зона 1)</u></b>				
<b>2. Сведения о характерных точках границ объекта</b>				
Обозначение характерных точек границ	Координаты, м		Метод определения координат и средняя квадратическая погрешность положения характерной точки (M <sub>t</sub> ), м	Описание закрепления точки на местности (при наличии)
	X	Y		
1	2	3	4	5
1	369959.78	1555599.96	Геодезический метод; M <sub>t</sub> =0.1	-
2	369959.61	1555599.65	Геодезический метод; M <sub>t</sub> =0.1	-
3	369959.92	1555599.48	Геодезический метод; M <sub>t</sub> =0.1	-
4	369960.09	1555599.79	Геодезический метод; M <sub>t</sub> =0.1	-
1	369959.78	1555599.96	Геодезический метод; M <sub>t</sub> =0.1	-
5	369981.26	1555588.67	Геодезический метод; M <sub>t</sub> =0.1	-
6	369981.07	1555588.38	Геодезический метод; M <sub>t</sub> =0.1	-
7	369981.36	1555588.19	Геодезический метод; M <sub>t</sub> =0.1	-
8	369981.55	1555588.48	Геодезический метод; M <sub>t</sub> =0.1	-
5	369981.26	1555588.67	Геодезический метод; M <sub>t</sub> =0.1	-
9	370003.86	1555571.61	Геодезический метод; M <sub>t</sub> =0.1	-
10	370003.67	1555571.32	Геодезический метод; M <sub>t</sub> =0.1	-
11	370003.96	1555571.13	Геодезический метод; M <sub>t</sub> =0.1	-
12	370004.15	1555571.42	Геодезический метод; M <sub>t</sub> =0.1	-
9	370003.86	1555571.61	Геодезический метод; M <sub>t</sub> =0.1	-
13	370029.93	1555557.18	Геодезический метод; M <sub>t</sub> =0.1	-
14	370029.76	1555556.87	Геодезический метод; M <sub>t</sub> =0.1	-
15	370030.07	1555556.70	Геодезический метод; M <sub>t</sub> =0.1	-
16	370030.24	1555557.01	Геодезический метод; M <sub>t</sub> =0.1	-
13	370029.93	1555557.18	Геодезический метод; M <sub>t</sub> =0.1	-
17	370050.96	1555545.55	Геодезический метод; M <sub>t</sub> =0.1	-
18	370050.79	1555545.24	Геодезический метод; M <sub>t</sub> =0.1	-
19	370051.10	1555545.07	Геодезический метод; M <sub>t</sub> =0.1	-

1	2	3	4	5
20	370051.27	1555545.38	Геодезический метод; Mt=0.1	-
17	370050.96	1555545.55	Геодезический метод; Mt=0.1	-
21	370071.49	1555534.20	Геодезический метод; Mt=0.1	-
22	370071.32	1555533.89	Геодезический метод; Mt=0.1	-
23	370071.63	1555533.72	Геодезический метод; Mt=0.1	-
24	370071.80	1555534.03	Геодезический метод; Mt=0.1	-
21	370071.49	1555534.20	Геодезический метод; Mt=0.1	-
25	370091.64	1555523.06	Геодезический метод; Mt=0.1	-
26	370091.46	1555522.76	Геодезический метод; Mt=0.1	-
27	370091.76	1555522.58	Геодезический метод; Mt=0.1	-
28	370091.94	1555522.88	Геодезический метод; Mt=0.1	-
25	370091.64	1555523.06	Геодезический метод; Mt=0.1	-
29	370117.32	1555510.21	Геодезический метод; Mt=0.1	-
30	370117.02	1555510.37	Геодезический метод; Mt=0.1	-
31	370116.42	1555509.25	Геодезический метод; Mt=0.1	-
32	370115.35	1555509.87	Геодезический метод; Mt=0.1	-
33	370115.17	1555509.57	Геодезический метод; Mt=0.1	-
34	370116.56	1555508.77	Геодезический метод; Mt=0.1	-
29	370117.32	1555510.21	Геодезический метод; Mt=0.1	-
35	370128.47	1555496.49	Геодезический метод; Mt=0.1	-
36	370123.73	1555499.04	Геодезический метод; Mt=0.1	-
37	370123.57	1555498.74	Геодезический метод; Mt=0.1	-
38	370128.31	1555496.19	Геодезический метод; Mt=0.1	-
35	370128.47	1555496.49	Геодезический метод; Mt=0.1	-
39	370145.74	1555487.17	Геодезический метод; Mt=0.1	-
40	370145.57	1555486.86	Геодезический метод; Mt=0.1	-
41	370145.88	1555486.69	Геодезический метод; Mt=0.1	-
42	370146.05	1555487.00	Геодезический метод; Mt=0.1	-
39	370145.74	1555487.17	Геодезический метод; Mt=0.1	-
43	370168.22	1555474.96	Геодезический метод; Mt=0.1	-
44	370163.57	1555477.51	Геодезический метод; Mt=0.1	-
45	370163.41	1555477.21	Геодезический метод; Mt=0.1	-
46	370168.06	1555474.66	Геодезический метод; Mt=0.1	-

1	2	3	4	5
43	370168.22	1555474.96	Геодезический метод; Mt=0.1	-
47	370129.25	1555532.94	Геодезический метод; Mt=0.1	-
48	370129.08	1555532.63	Геодезический метод; Mt=0.1	-
49	370129.39	1555532.46	Геодезический метод; Mt=0.1	-
50	370129.56	1555532.77	Геодезический метод; Mt=0.1	-
47	370129.25	1555532.94	Геодезический метод; Mt=0.1	-
51	370141.99	1555556.58	Геодезический метод; Mt=0.1	-
52	370141.82	1555556.27	Геодезический метод; Mt=0.1	-
53	370142.13	1555556.10	Геодезический метод; Mt=0.1	-
54	370142.30	1555556.41	Геодезический метод; Mt=0.1	-
51	370141.99	1555556.58	Геодезический метод; Mt=0.1	-
55	370156.02	1555579.55	Геодезический метод; Mt=0.1	-
56	370154.67	1555580.33	Геодезический метод; Mt=0.1	-
57	370153.91	1555578.84	Геодезический метод; Mt=0.1	-
58	370154.23	1555578.68	Геодезический метод; Mt=0.1	-
59	370154.81	1555579.85	Геодезический метод; Mt=0.1	-
60	370155.84	1555579.25	Геодезический метод; Mt=0.1	-
55	370156.02	1555579.55	Геодезический метод; Mt=0.1	-
61	370181.10	1555565.96	Геодезический метод; Mt=0.1	-
62	370180.93	1555565.65	Геодезический метод; Mt=0.1	-
63	370181.24	1555565.48	Геодезический метод; Mt=0.1	-
64	370181.41	1555565.79	Геодезический метод; Mt=0.1	-
61	370181.10	1555565.96	Геодезический метод; Mt=0.1	-
65	370207.76	1555551.46	Геодезический метод; Mt=0.1	-
66	370203.04	1555554.02	Геодезический метод; Mt=0.1	-
67	370202.88	1555553.72	Геодезический метод; Mt=0.1	-
68	370207.60	1555551.16	Геодезический метод; Mt=0.1	-
65	370207.76	1555551.46	Геодезический метод; Mt=0.1	-