



АДМИНИСТРАЦИЯ СЫСЕРТСКОГО ГОРОДСКОГО ОКРУГА ПОСТАНОВЛЕНИЕ

от 31.01.2023 № 227-ПА
г. Сысерть

Об установлении публичного сервитута

Рассмотрев ходатайство открытого акционерного общества «Межрегиональная распределительная сетевая компания Урала» (ОГРН 1056604000970, ИНН 6671163413, КПП 668501001, адрес (место нахождения): 620026, Свердловская область, город Екатеринбург, улица Мамина-Сибиряка, строение 140) об установлении публичного сервитута в отношении частей земельных участков с кадастровыми номерами 66:25:1308002:126, 66:25:1308002:128, 66:25:1308002:111, 66:25:1308002:127, 66:25:1308002:168, 66:25:1308002:61, 66:25:1308002:268, на которых расположен объект электросетевого хозяйства «Строительство ВЛ 6 кВ «Агросервис» на ТП-7755 «Мезенов». ТП-7755 «Мезенов». ВЛ 0,4 кВ (электроснабжение ЭПУ-0,4 кВ, находящегося по адресу: Свердловская обл., Сысертский район, К/№: 66:25:1308002:105)», находящихся в Свердловской области Сысертском городском округе, необходимого для эксплуатации существующей линии электропередачи, собственником которой является открытое акционерное общество «Межрегиональная распределительная сетевая компания Урала», согласно акту приемки законченного строительством объекта приемочной комиссией от 30.11.2018 № 648/1, и обоснование необходимости установления публичного сервитута, в соответствии со статьей 23, главой V.7 Земельного кодекса Российской Федерации, Требованиями к форме ходатайства об установлении публичного сервитута, содержанию обоснования необходимости установления публичного сервитута, утвержденными приказом Минэкономразвития России от 10.10.2018 № 542, с учетом опубликования сообщения о возможном установлении публичного сервитута в официальном издании «Вестник Сысертского городского округа» от 08.12.2022 № 49 (804), на официальном сайте Сысертского городского округа www.admsysert.ru в информационно-телекоммуникационной сети «Интернет», на информационном щите в границах Сысертского городского округа Свердловской области, на территории которого расположены земельные участки, в отношении которых подано ходатайство об установлении публичного сервитута,

ПОСТАНОВЛЯЮ:

1. Установить сроком на 49 (сорок девять) лет публичный сервитут в целях эксплуатации объекта электросетевого хозяйства «Строительство ВЛ 6 кВ «Агросервис» на ТП-7755 «Мезенов». ТП-7755 «Мезенов». ВЛ 0,4 кВ (электроснабжение ЭПУ-0,4 кВ, находящегося по адресу: Свердловская обл., Сысертский район, К/№: 66:25:1308002:105)», находящегося в Свердловской области,

Сысертском городском округе, в отношении следующих частей земельных участков общей площадью – 4526 кв.м:

1) части земельного участка площадью 336 кв.м с кадастровым номером 66:25:1308002:126, площадью 996 кв.м, видом разрешенного использования – для дачного строительства (организация дачного хозяйства), категорией земель - земли сельскохозяйственного назначения, расположенного по адресу: Свердловская область, Сысертский район, участок находится примерно в 2,2 км от ориентира по направлению на запад, расположенного за пределами участка, адрес ориентира: поселок Бобровский;

2) части земельного участка площадью 44 кв.м с кадастровым номером 66:25:1308002:128, площадью 989 кв.м, видом разрешенного использования – для дачного строительства (организация дачного хозяйства), категорией земель - земли сельскохозяйственного назначения, расположенного по адресу: Свердловская область, Сысертский район, участок находится примерно в 2,2 км от ориентира по направлению на запад, расположенного за пределами участка, адрес ориентира: поселок Бобровский;

3) части земельного участка площадью 816 кв.м с кадастровым номером 66:25:1308002:111, площадью 41428 кв.м, видом разрешенного использования – для сельскохозяйственного производства, категорией земель - земли сельскохозяйственного назначения, расположенного по адресу: Свердловская область, Сысертский район, примерно в 2 км по направлению на северо-восток от ориентира поселок Бобровский;

4) части земельного участка площадью 125 кв.м с кадастровым номером 66:25:1308002:127, площадью 938 кв.м, видом разрешенного использования – для дачного строительства (организация дачного хозяйства), категорией земель - земли сельскохозяйственного назначения, расположенного по адресу: Свердловская область, Сысертский район, участок находится примерно в 2,2 км от ориентира по направлению на запад, расположенного за пределами участка, адрес ориентира: поселок Бобровский;

5) части земельного участка площадью 154 кв.м с кадастровым номером 66:25:1308002:168, площадью 609 кв.м, видом разрешенного использования – для дачного строительства (организация дачного хозяйства), категорией земель - земли сельскохозяйственного назначения, расположенного по адресу: Свердловская область, Сысертский район, участок находится примерно в 2,2 км от ориентира по направлению на запад, расположенного за пределами участка, адрес ориентира: поселок Бобровский;

6) части земельного участка площадью 407 кв.м с кадастровым номером 66:25:1308002:61, площадью 423999 кв.м, видом разрешенного использования – для ведения личного подсобного хозяйства, категорией земель - земли сельскохозяйственного назначения, расположенного по адресу: Свердловская область, Сысертский район, примерно в 2000 м на северо-восток от поселка Бобровский;

7) части земельного участка площадью 2644 кв.м с кадастровым номером 66:25:1308002:268, площадью 24335 кв.м, видом разрешенного использования – земельные участки общего назначения, категорией земель - земли сельскохозяйственного назначения, расположенного по адресу: Свердловская область, Сысертский район, участок находится примерно в 2,2 км от ориентира

по направлению на запад, расположенного за пределами участка, адрес ориентира: поселок Бобровский.

Порядок установления зон с особыми условиями использования территорий и содержание ограничений прав на земли в границах таких зон определяется Правилами установления охранных зон объектов электросетевого хозяйства и особых условий использования земельных участков, расположенных в границах таких зон, утвержденными постановлением Правительства Российской Федерации от 24.02.2009 № 160.

2. Утвердить схему расположения границ публичного сервитута с описанием местоположения границ (прилагается).

3. Установить, что график проведения работ в целях эксплуатации объекта недвижимости «Строительство ВЛ 6 кВ «Агросервис» на ТП-7755 «Мезенов». ТП-7755 «Мезенов». ВЛ 0,4 кВ (электроснабжение ЭПУ-0,4 кВ, находящегося по адресу: Свердловская обл., Сысертский район, К/№: 66:25:1308002:105) не требуется.

4. Публичный сервитут считается установленным со дня внесения сведений о нем в Единый государственный реестр недвижимости.

5. Комитету по управлению муниципальным имуществом, архитектуре и градостроительству Администрации Сысертского городского округа в течение 5 (пяти) рабочих дней со дня принятия настоящего постановления направить его копию:

1) в Управление Федеральной службы государственной регистрации, кадастра и картографии по Свердловской области;

2) открытому акционерному обществу «Межрегиональная распределительная сетевая компания Урала»;

3) правообладателям земельных участков с кадастровыми номерами 66:25:1308002:126, 66:25:1308002:128, 66:25:1308002:111, 66:25:1308002:127, 66:25:1308002:168, 66:25:1308002:61, 66:25:1308002:268.

6. Отделу информационных технологий Муниципального казенного учреждения «Управление хозяйственного и транспортного обслуживания Сысертского городского округа» обеспечить размещение постановления на официальном сайте Сысертского городского округа в сети Интернет в подразделе «Решения об установлении публичного сервитута» раздела «Администрация» в течение 5 (пяти) календарных дней со дня принятия настоящего постановления.

7. Открытому акционерному обществу «Межрегиональная распределительная сетевая компания Урала»:

1) заключить соглашения об осуществлении публичного сервитута с правообладателями земельных участков с кадастровыми номерами 66:25:1308002:126, 66:25:1308002:128, 66:25:1308002:111, 66:25:1308002:127, 66:25:1308002:168, 66:25:1308002:61, 66:25:1308002:268;

2) неукоснительно соблюдать требования Федерального закона от 25 июня 2002 года № 73-ФЗ «Об объектах культурного наследия (памятниках истории и культуры) народов Российской Федерации» на частях земельных участков, в отношении которых был установлен публичный сервитут, может располагаться археологический культурный слой;

3) согласно статье 42 Земельного кодекса Российской Федерации сохранять межевые, геодезические и другие специальные знаки, установленные на землях, земельных участках, в соответствии с законодательством;

4) привести части земельных участков в состояние, пригодное для их использования в соответствии с разрешенным использованием, в срок не позднее чем 3 (три) месяца после завершения строительства, капитального или текущего ремонта, реконструкции, эксплуатации, консервации, сноса инженерного сооружения, для размещения которого был установлен публичный сервитут, после завершения на землях деятельности, для обеспечения которой установлен публичный сервитут;

5) согласно пункту 2 статьи 78 Земельного кодекса Российской Федерации, использование земель сельскохозяйственного назначения или земельных участков в составе таких земель, предоставляемых на период осуществления строительства, реконструкции дорог, линий электропередачи, линий связи (в том числе линейно-кабельных сооружений), нефтепроводов, газопроводов и иных трубопроводов, и использование таких земельных участков и (или) земель для строительства, реконструкции, капитального или текущего ремонта, эксплуатации сооружений, на основании публичного сервитута осуществляется при наличии утвержденного проекта рекультивации таких земель для нужд сельского хозяйства без перевода земель сельскохозяйственного назначения в земли иных категорий.

8. Контроль за исполнением настоящего постановления возложить на Председателя Комитета по управлению муниципальным имуществом, архитектуре и градостроительству Администрации Сысертского городского округа Е.А. Капалину.

9. Настоящее постановление опубликовать в официальном издании «Вестник Сысертского городского округа» и сетевом издании «Официальный интернет-портал правовой информации Сысертского городского округа» (сысерть-право.рф) в сети Интернет в течение 5 (пяти) рабочих дней со дня принятия постановления.

Исполняющий обязанности
Главы Сысертского
городского округа

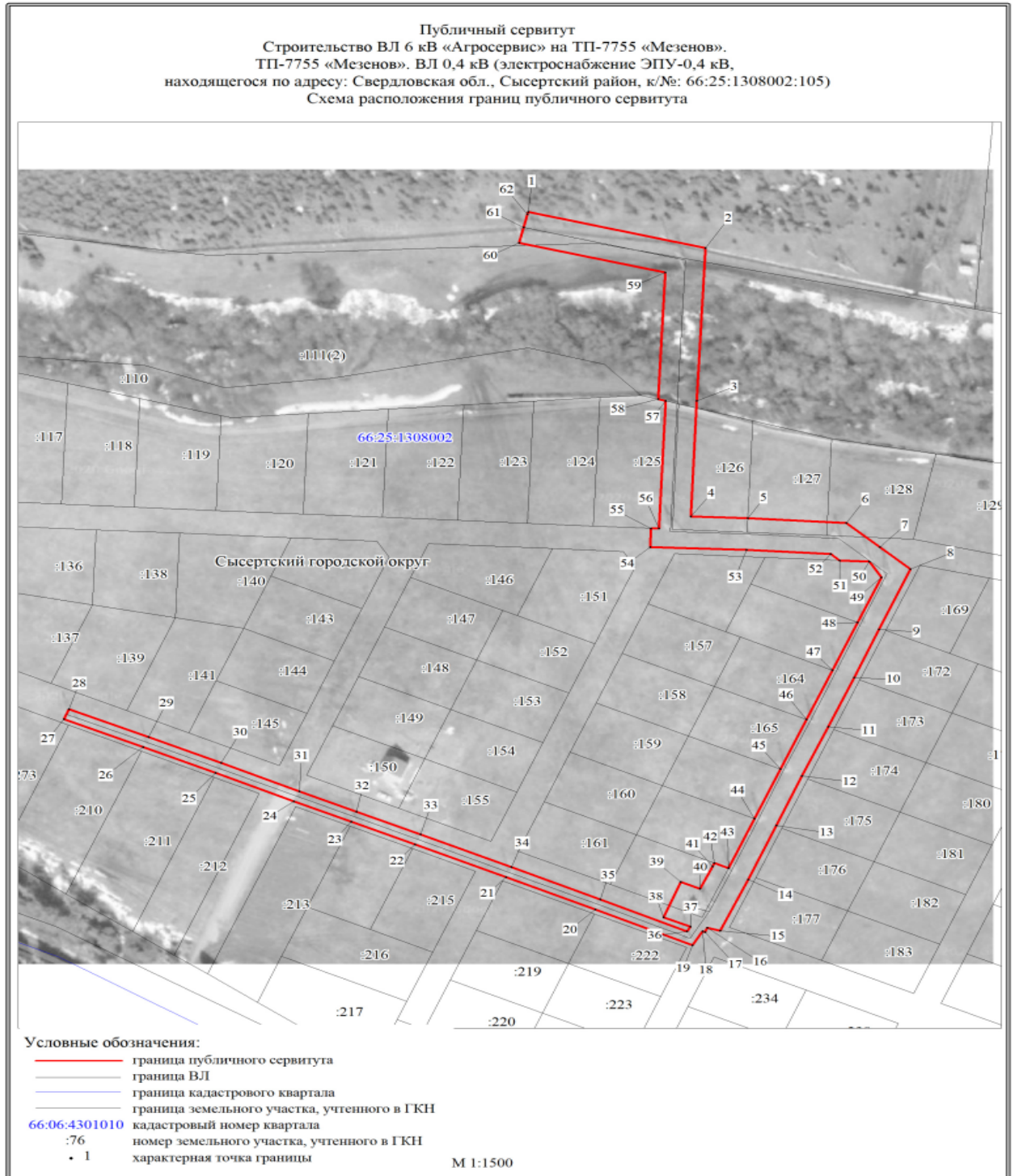
С.О. Воробьев

ДОКУМЕНТ ПОДПИСАН
ЭЛЕКТРОННОЙ ПОДПИСЬЮ

Сертификат 33130F0D553B130E99D0ABDA081A7D59
Владелец **Воробьев Сергей Олегович**
Действителен с 20.12.2022 по 14.03.2024

Приложение
к постановлению Администрации
Сысертского городского округа
от 31.01.2023 № 227-ПА

Схема расположения границ публичного сервитута на кадастровом плане территории с описанием местоположения границ



ОПИСАНИЕ МЕСТОПОЛОЖЕНИЯ ГРАНИЦ ПУБЛИЧНОГО СЕРВИТУТА ПО ОБЪЕКТУ СТРОИТЕЛЬСТВО ВЛ 6 КВ «АГРОСЕРВИС» НА ТП-7755 «МЕЗЕНОВ». ТП-7755 «МЕЗЕНОВ». ВЛ 0,4 КВ (ЭЛЕКТРОСНАБЖЕНИЕ ЭПУ-0,4 КВ, НАХОДЯЩЕГОСЯ ПО АДРЕСУ: СВЕРДЛОВСКАЯ ОБЛ., СЫСЕРТСКИЙ РАЙОН, К/№: 66:25:1308002:105) СВЕРДЛОВСКАЯ ОБЛАСТЬ, СЫСЕРТСКИЙ ГОРОДСКОЙ ОКРУГ (наименование объекта)				
Сведения о местоположении границ объекта				
1. Система координат <u>МСК-66, зона 1</u>				
2. Сведения о характерных точках границ объекта				
Обозначени е характерн ых точек границ	Координаты, м		Метод определения координат и средняя квадратическая погрешность положения характерной точки (M), м	Описание закреплен ия точки
	X	Y		
1	2	3	4	5
1	373546.12	1559578.45	Геодезический метод; Mt=0,1	-
2	373533.91	1559632.51	Геодезический метод; Mt=0,1	-
3	373477.20	1559630.57	Геодезический метод; Mt=0,1	-
4	373434.45	1559629.28	Геодезический метод; Mt=0,1	-
5	373434.17	1559646.71	Геодезический метод; Mt=0,1	-
6	373433.05	1559676.57	Геодезический метод; Mt=0,1	-
7	373424.25	1559686.93	Геодезический метод; Mt=0,1	-
8	373416.33	1559696.26	Геодезический метод; Mt=0,1	-
9	373393.86	1559687.05	Геодезический метод; Mt=0,1	-
10	373375.92	1559679.75	Геодезический метод; Mt=0,1	-
11	373357.53	1559672.13	Геодезический метод; Mt=0,1	-
12	373339.12	1559664.36	Геодезический метод; Mt=0,1	-
13	373320.56	1559656.79	Геодезический метод; Mt=0,1	-
14	373300.48	1559648.53	Геодезический метод; Mt=0,1	-
15	373281.33	1559640.28	Геодезический метод; Mt=0,1	-
16	373282.36	1559636.37	Геодезический метод; Mt=0,1	-
17	373280.73	1559635.76	Геодезический метод; Mt=0,1	-
18	373281.04	1559635.00	Геодезический метод; Mt=0,1	-
19	373275.77	1559631.99	Геодезический метод; Mt=0,1	-
20	373288.43	1559602.25	Геодезический метод; Mt=0,1	-
21	373299.77	1559575.02	Геодезический метод; Mt=0,1	-
22	373311.34	1559547.25	Геодезический метод; Mt=0,1	-
23	373319.30	1559527.77	Геодезический метод; Mt=0,1	-
24	373326.44	1559510.29	Геодезический метод; Mt=0,1	-
25	373336.47	1559486.30	Геодезический метод; Mt=0,1	-

26	373345.62	1559464.17	Геодезический метод; Mt=0,1	-
27	373355.36	1559439.94	Геодезический метод; Mt=0,1	-
28	373359.08	1559441.44	Геодезический метод; Mt=0,1	-
29	373349.32	1559465.69	Геодезический метод; Mt=0,1	-
30	373340.17	1559487.84	Геодезический метод; Mt=0,1	-
31	373330.14	1559511.81	Геодезический метод; Mt=0,1	-
32	373323.00	1559529.29	Геодезический метод; Mt=0,1	-
33	373315.04	1559548.77	Геодезический метод; Mt=0,1	-
34	373303.47	1559576.56	Геодезический метод; Mt=0,1	-
35	373292.11	1559603.81	Геодезический метод; Mt=0,1	-
36	373280.85	1559630.29	Геодезический метод; Mt=0,1	-
37	373282.56	1559631.27	Геодезический метод; Mt=0,1	-
38	373285.91	1559623.03	Геодезический метод; Mt=0,1	-
39	373299.07	1559628.16	Геодезический метод; Mt=0,1	-
40	373296.67	1559634.04	Геодезический метод; Mt=0,1	-
41	373305.06	1559637.65	Геодезический метод; Mt=0,1	-
42	373306.34	1559638.18	Геодезический метод; Mt=0,1	-
43	373304.55	1559642.49	Геодезический метод; Mt=0,1	-
44	373323.02	1559650.15	Геодезический метод; Mt=0,1	-
45	373341.50	1559657.80	Геодезический метод; Mt=0,1	-
46	373359.98	1559665.46	Геодезический метод; Mt=0,1	-
47	373378.45	1559673.12	Геодезический метод; Mt=0,1	-
48	373396.33	1559680.53	Геодезический метод; Mt=0,1	-
49	373413.14	1559687.49	Геодезический метод; Mt=0,1	-
50	373418.86	1559683.79	Геодезический метод; Mt=0,1	-
51	373419.12	1559674.74	Геодезический метод; Mt=0,1	-
52	373421.41	1559672.05	Геодезический метод; Mt=0,1	-
53	373422.37	1559646.39	Геодезический метод; Mt=0,1	-
54	373422.85	1559617.12	Геодезический метод; Mt=0,1	-
55	373429.77	1559617.33	Геодезический метод; Mt=0,1	-
56	373429.70	1559619.78	Геодезический метод; Mt=0,1	-
57	373477.03	1559621.13	Геодезический метод; Mt=0,1	-
58	373477.63	1559618.77	Геодезический метод; Mt=0,1	-
59	373524.55	1559620.39	Геодезический метод; Mt=0,1	-
60	373534.60	1559575.85	Геодезический метод; Mt=0,1	-
61	373540.36	1559577.15	Геодезический метод; Mt=0,1	-
62	373545.24	1559578.25	Геодезический метод; Mt=0,1	-
1	373546.12	1559578.45	Геодезический метод; Mt=0,1	-