



АДМИНИСТРАЦИЯ СЫСЕРТСКОГО ГОРОДСКОГО ОКРУГА ПОСТАНОВЛЕНИЕ

от 29.08.2023 № 2450-ПА
г. Сысерть

Об установлении публичного сервитута

В соответствии со статьей 23, главой V.7 Земельного кодекса Российской Федерации, Требованиями к форме ходатайства об установлении публичного сервитута, содержанию обоснования необходимости установления публичного сервитута, утвержденными приказом Росреестра от 19.04.2022 № П/0150, с учетом опубликования сообщения о возможном установлении публичного сервитута в официальном издании «Вестник Сысертского городского округа» от 27.07.2023 № 29 (836), на официальном сайте Сысертского городского округа www.admsysert.ru в информационно-телекоммуникационной сети «Интернет», на информационном щите в границах Сысертского городского округа Свердловской области, на территории которого расположены земли и земельные участки, в отношении которых подано ходатайство об установлении публичного сервитута, рассмотрев ходатайство публичного акционерного общества «Россети Урал» (ОГРН 1056604000970, ИНН 6671163413, КПП 668501001, адрес (место нахождения): 620026, Свердловская область, город Екатеринбург, улица Мамина-Сибиряка, строение 140) об установлении публичного сервитута для строительства объекта электросетевого хозяйства в отношении частей земельных участков с кадастровыми номерами 66:25:1307008:82, 66:25:1307008:41, 66:25:1307008:108, 66:25:1307008:43, 66:25:1307008:73 и части земельного участка с кадастровым номером 66:25:1307001:161, входящего в состав единого землепользования с кадастровым номером 66:25:0000000:343, учитывая осуществление технического присоединения к электрическим сетям по договору № 5400062732,

ПОСТАНОВЛЯЮ:

1. Установить сроком на 49 (сорок девять) лет публичный сервитут в целях строительства объекта электросетевого хозяйства «Строительство КТП 35/6 кВ Бобровка и отпайки от ВЛ 35 кВ Ключи-БИЗ с отпайкой на ПС Хризолит. Строительство ЛЭП 6 кВ от КТП 35/6 кВ Бобровка до ВЛ 6 кВ ПС БИЗ-Микрорайон Западный и ВЛ 6 кВ ПС БИЗ-Бобровка для перевода части нагрузки с ПС 35 кВ БИЗ (улучшение качества электроэнергии в п. Бобровский Сысертского района) (5,6 МВА; 1,1 км)», находящегося в Свердловской области, Сысертском городском округе, в отношении следующих частей земельных участков общей площадью – 3825 кв.м:

1) части земельного участка площадью 609 кв.м с кадастровым номером 66:25:1307001:161, входящего в состав единого землепользования с кадастровым номером 66:25:0000000:343, площадью 83951 кв. м, видом разрешенного использования - сенокосение, категорией земель - земли сельскохозяйственного назначения, расположенного по адресу: Свердловская область, Сысертский район;

2) части земельного участка площадью 86 кв.м с кадастровым номером 66:25:1307008:82, площадью 1498 кв. м, видом разрешенного использования - дачное строительство (организация дачного хозяйства), категорией земель - земли сельскохозяйственного назначения, расположенного по адресу: Свердловская область, Сысертский район, местоположение установлено относительно ориентира, расположенного за пределами участка. Ориентир: поселок Бобровский. Участок находится примерно в 500 м от ориентира по направлению на запад. Почтовый адрес ориентира: Россия, Свердловская область, Сысертский район;

3) части земельного участка площадью 638 кв.м с кадастровым номером 66:25:1307008:41, площадью 16303 кв. м, видом разрешенного использования - для ведения сельскохозяйственного производства, категорией земель - земли сельскохозяйственного назначения, расположенного по адресу: Свердловская область, Сысертский район, в северо-восточной части кадастрового района «МО Сысертский район»;

4) части земельного участка площадью 761 кв.м с кадастровым номером 66:25:1307008:108, площадью 2480 кв. м, видом разрешенного использования - дачное строительство (организация дачного хозяйства), категорией земель - земли сельскохозяйственного назначения, расположенного по адресу: Свердловская область, Сысертский район, местоположение установлено относительно ориентира, расположенного за пределами участка. Ориентир: поселок Бобровский. Участок находится примерно в 500 м от ориентира по направлению на запад. Почтовый адрес ориентира: Россия, Свердловская область, Сысертский район;

5) части земельного участка площадью 1141 кв.м с кадастровым номером 66:25:1307008:43, площадью 5516 кв. м, видом разрешенного использования - дачное строительство (организация дачного хозяйства), категорией земель - земли сельскохозяйственного назначения, расположенного по адресу: Свердловская область, Сысертский район, участок находится примерно в 250 м по направлению на запад от поселка Бобровский;

6) части земельного участка площадью 590 кв.м с кадастровым номером 66:25:1307008:73, площадью 1565 кв. м, видом разрешенного использования - дачное строительство (организация дачного хозяйства), категорией земель - земли сельскохозяйственного назначения, расположенного по адресу: Свердловская область, Сысертский район, участок находится примерно в 50 м по направлению на запад от поселка Бобровский.

Порядок установления зон с особыми условиями использования территорий и содержание ограничений прав на земли в границах таких зон определяется Правилами установления охранных зон объектов электросетевого хозяйства и особых условий использования земельных участков, расположенных в границах таких зон, утвержденными постановлением Правительства Российской Федерации от 24.02.2009 № 160, согласно пункту 2 статьи 78 Земельного кодекса Российской Федерации, использование земель сельскохозяйственного назначения или земельных участков в составе таких земель, предоставляемых на период осуществления строительства, реконструкции дорог, линий электропередачи, линий связи (в том числе линейно-кабельных сооружений), нефтепроводов, газопроводов и иных трубопроводов, и использование таких земельных участков и (или) земель для строительства, реконструкции, капитального или текущего ремонта, эксплуатации сооружений, на основании публичного сервитута осуществляется при наличии утвержденного проекта рекультивации таких земель для нужд сельского хозяйства без перевода земель сельскохозяйственного назначения в земли иных категорий.

2. Утвердить схему расположения границ публичного сервитута с описанием местоположения границ (прилагается).

3. Установить в соответствии с пунктами 3, 4, 5 статьи 39.46 Земельного кодекса Российской Федерации размер платы за публичный сервитут, согласно следующему расчету:

Размер платы за публичный сервитут в отношении части земельного участка с кадастровым номером 66:25:1307001:161, входящего в состав единого землепользования с кадастровым номером 66:25:0000000:343	
Площадь земельного участка (кв.м)	83951
Площадь части земельного участка (кв.м)	609
Кадастровая стоимость земельного участка, в отношении которого устанавливается публичный сервитут	25185,3
Срок публичного сервитута (лет)	49
Годовая плата за публичный сервитут согласно пункту 4 статьи 39.46 Земельного кодекса РФ без учета НДС (руб.)*	0,18
Итоговая плата за весь период установления публичного сервитута без учета НДС (руб.)*	8,82
*налоговым агентом НДС является обладатель публичного сервитута - публичное акционерное общество «Россети Урал»	

Плата за публичный сервитут вносится единым платежом за весь срок публичного сервитута до начала использования земель и частей земельных участков, но не позднее 6 (шести) месяцев со дня издания постановления по следующим реквизитам: получатель платежа: УФК по Свердловской области (Комитет по управлению муниципальным имуществом, архитектуре и градостроительству Администрации Сысертского городского округа); назначение: оплата по постановлению Администрации Сысертского городского округа, его дата и номер; банк получателя: Уральское ГУ Банка России/УФК по Свердловской области г. Екатеринбург; расчетный счет 03100643000000016200, корреспондентский счет 40102810645370000054, БИК банка 016577551, ОКТМО 65722000, ОГРН 1026602176072, ИНН 6652003037, КПП 668501001, КБК 90211105410040000120.

4. Установить, что график проведения работ в целях строительства объекта электросетевого хозяйства: «Строительство КТП 35/6 кВ Бобровка и отпайки от ВЛ 35 кВ Ключи-БИЗ с отпайкой на ПС Хризолит. Строительство ЛЭП 6 кВ от КТП 35/6 кВ Бобровка до ВЛ 6 кВ ПС БИЗ-Микрорайон Западный и ВЛ 6 кВ ПС БИЗ-Бобровка для перевода части нагрузки с ПС 35 кВ БИЗ (улучшение качества электроэнергии в п. Бобровский Сысертского района) (5,6 МВА; 1,1 км)» не требуется.

4. Публичный сервитут считается установленным со дня внесения сведений о нем в Единый государственный реестр недвижимости.

5. Комитету по управлению муниципальным имуществом, архитектуре и градостроительству Администрации Сысертского городского округа в течение 5 (пяти) рабочих дней со дня принятия настоящего постановления направить его копию:

- 1) в Управление Федеральной службы государственной регистрации, кадастра и картографии по Свердловской области;
- 2) публичному акционерному обществу «Россети Урал»;
- 3) правообладателям земельных участков с кадастровыми номерами 66:25:1307008:82, 66:25:1307008:41, 66:25:1307008:108, 66:25:1307008:43, 66:25:1307008:73.

6. Отделу информационных технологий муниципального казенного учреждения «Управление хозяйственного и транспортного обслуживания Сысертского городского округа» обеспечить размещение постановления на официальном сайте Сысертского городского округа в сети Интернет в подразделе «Решения об установлении публичного сервитута» раздела «Администрация» в течение 5 (пяти) календарных дней со дня принятия настоящего постановления.

7. Публичному акционерному обществу «Россети Урал»:

1) заключить соглашение об осуществлении публичного сервитута с правообладателями земельных участков с кадастровыми номерами 66:25:1307008:82, 66:25:1307008:41, 66:25:1307008:108, 66:25:1307008:43, 66:25:1307008:73;

2) неукоснительно соблюдать требования Федерального закона от 25 июня 2002 года № 73-ФЗ «Об объектах культурного наследия (памятниках истории и культуры) народов Российской Федерации», в связи с тем, что на землях и частях земельных участков, в отношении которых был установлен публичный сервитут, может располагаться археологический культурный слой;

3) согласно статье 42 Земельного кодекса Российской Федерации сохранять межевые, геодезические и другие специальные знаки, установленные на землях, земельных участках, в соответствии с законодательством;

4) привести части земельных участков в состояние, пригодное для использования в соответствии с разрешенным использованием, в срок не позднее чем 3 (три) месяца после завершения строительства, капитального или текущего ремонта, реконструкции, эксплуатации, консервации, сноса инженерного сооружения, для размещения которого был установлен публичный сервитут, после завершения деятельности, для обеспечения которой установлен публичный сервитут.

8. Контроль за исполнением настоящего постановления возложить на Председателя Комитета по управлению муниципальным имуществом, архитектуре и градостроительству Администрации Сысертского городского округа Е.А. Капалину.

9. Настоящее постановление опубликовать в официальном издании «Вестник Сысертского городского округа» и сетевом издании «Официальный интернет-портал правовой информации Сысертского городского округа» (сысерть-право.рф) в сети Интернет в течение 5 (пяти) рабочих дней со дня принятия постановления.

Глава Сысертского
городского округа

Д.А. Нисковских

**ДОКУМЕНТ ПОДПИСАН
ЭЛЕКТРОННОЙ ПОДПИСЬЮ**

Сертификат 00E92BE483D6541C848C06C15BBD4057E5
Владелец **Нисковских Дмитрий Андреевич**
Действителен с 15.05.2023 по 07.08.2024

Приложение
к постановлению Администрации
Сысертского городского округа
от 29.08.2023 № 2450-ПА

**Схема расположения границ публичного сервитута на кадастровом плане
территории с описанием местоположения границ**

Сведения об объекте		
N п/п	Характеристики объекта	Описание характеристик
1	2	3
1	Местоположение объекта	Свердловская область, Сысертский р-н, Бобровский п
2	Площадь объекта ± величина погрешности определения площади ($P \pm \Delta P$), м ²	3825 ± 22
3	Иные характеристики объекта	1. публичный сервитут устанавливается под размещение объекта электросетевого хозяйства «Строительство КТП 35/6 кВ Бобровка и отпайки от ВЛ 35 кВ Ключи-БИЗ с отпайкой на ПС Хризолит. Строительство ЛЭП 6 кВ от КТП 35/6 кВ Бобровка до ВЛ 6 кВ ПС БИЗ-Микрорайон Западный и ВЛ 6 кВ ПС БИЗ-Бобровка для перевода части нагрузки с ПС 35 кВ БИЗ (улучшение качества электроэнергии в п. Бобровский Сысертского района) (5,6 МВА; 1,1 км) Срок установления сервитута 49 лет 2. ВЛЗ 6 кВ "Население"

Раздел 2

Сведения о местоположении границ объекта					
1. Система координат МСК-66, зона I					
2. Сведения о характерных точках границ объекта					
Обозначение характерных точек границ	Координаты, м		Метод определения координат характерной точки	Средняя квадратическая погрешность положения характерной точки (M), м	Описание обозначения точки на местности (при наличии)
	X	Y			
1	2	3	4	5	6
1	370760.05	1556418.02	Геодезический метод	0.1	-
2	370755.50	1556422.37	Геодезический метод	0.1	-
3	370751.99	1556419.75	Геодезический метод	0.1	-
4	370738.52	1556425.53	Геодезический метод	0.1	-
5	370761.92	1556484.41	Геодезический метод	0.1	-
6	370741.41	1556496.52	Геодезический метод	0.1	-
7	370727.87	1556503.09	Геодезический метод	0.1	-
8	370709.77	1556516.71	Геодезический метод	0.1	-
9	370693.46	1556528.98	Геодезический метод	0.1	-
10	370679.11	1556539.77	Геодезический метод	0.1	-
11	370666.85	1556549.00	Геодезический метод	0.1	-
12	370636.12	1556572.11	Геодезический метод	0.1	-
13	370630.01	1556582.01	Геодезический метод	0.1	-
14	370645.81	1556615.70	Геодезический метод	0.1	-
15	370664.33	1556654.71	Геодезический метод	0.1	-
16	370676.20	1556680.32	Геодезический метод	0.1	-
17	370687.68	1556705.08	Геодезический метод	0.1	-

Сведения о местоположении границ объекта					
1. Система координат МСК-66, зона I					
2. Сведения о характерных точках границ объекта					
Обозначение характерных точек границ	Координаты, м		Метод определения координат характерной точки	Средняя квадратическая погрешность положения характерной точки (M _t), м	Описание обозначения точки на местности (при наличии)
	X	Y			
18	370699.53	1556729.53	Геодезический метод	0.1	-
19	370716.35	1556765.33	Геодезический метод	0.1	-
20	370749.25	1556836.36	Геодезический метод	0.1	-
21	370766.03	1556871.57	Геодезический метод	0.1	-
22	370782.81	1556906.43	Геодезический метод	0.1	-
23	370799.27	1556942.05	Геодезический метод	0.1	-
24	370828.28	1557004.00	Геодезический метод	0.1	-
25	370871.57	1557096.52	Геодезический метод	0.1	-
26	370854.60	1557102.69	Геодезический метод	0.1	-
27	370832.64	1557114.61	Геодезический метод	0.1	-
28	370830.27	1557109.61	Геодезический метод	0.1	-
29	370863.75	1557094.24	Геодезический метод	0.1	-
30	370861.48	1557084.98	Геодезический метод	0.1	-
31	370853.81	1557067.51	Геодезический метод	0.1	-
32	370844.10	1557046.89	Геодезический метод	0.1	-
33	370834.38	1557026.22	Геодезический метод	0.1	-
34	370824.63	1557005.50	Геодезический метод	0.1	-
35	370817.69	1556990.53	Геодезический метод	0.1	-
36	370813.94	1556982.45	Геодезический метод	0.1	-
37	370810.72	1556975.56	Геодезический метод	0.1	-
38	370803.70	1556960.57	Геодезический метод	0.1	-
39	370794.81	1556941.61	Геодезический метод	0.1	-
40	370785.91	1556922.63	Геодезический метод	0.1	-
41	370776.99	1556903.61	Геодезический метод	0.1	-
42	370768.06	1556884.56	Геодезический метод	0.1	-
43	370759.11	1556865.48	Геодезический метод	0.1	-
44	370750.15	1556846.37	Геодезический метод	0.1	-
45	370741.17	1556827.22	Геодезический метод	0.1	-
46	370732.18	1556808.04	Геодезический метод	0.1	-
47	370723.17	1556788.83	Геодезический метод	0.1	-
48	370714.15	1556769.58	Геодезический метод	0.1	-
49	370705.11	1556750.30	Геодезический метод	0.1	-
50	370696.06	1556731.01	Геодезический метод	0.1	-
51	370686.75	1556712.00	Геодезический метод	0.1	-
52	370677.61	1556693.03	Геодезический метод	0.1	-
53	370668.61	1556674.06	Геодезический метод	0.1	-
54	370659.47	1556655.23	Геодезический метод	0.1	-
55	370650.47	1556636.26	Геодезический метод	0.1	-
56	370641.44	1556617.57	Геодезический метод	0.1	-
57	370632.30	1556598.60	Геодезический метод	0.1	-
58	370624.02	1556581.22	Геодезический метод	0.1	-
59	370632.78	1556568.32	Геодезический метод	0.1	-
60	370726.77	1556498.37	Геодезический метод	0.1	-
61	370738.83	1556491.85	Геодезический метод	0.1	-
62	370740.05	1556493.93	Геодезический метод	0.1	-
63	370753.70	1556483.66	Геодезический метод	0.1	-
64	370730.82	1556422.64	Геодезический метод	0.1	-

Сведения о местоположении границ объекта					
1. Система координат МСК-66, зона I					
2. Сведения о характерных точках границ объекта					
Обозначение характерных точек границ	Координаты, м		Метод определения координат характерной точки	Средняя квадратическая погрешность положения характерной точки (M _t), м	Описание обозначения точки на местности (при наличии)
	X	Y			
65	370752.44	1556412.81	Геодезический метод	0.1	-
1	370760.05	1556418.02	Геодезический метод	0.1	-

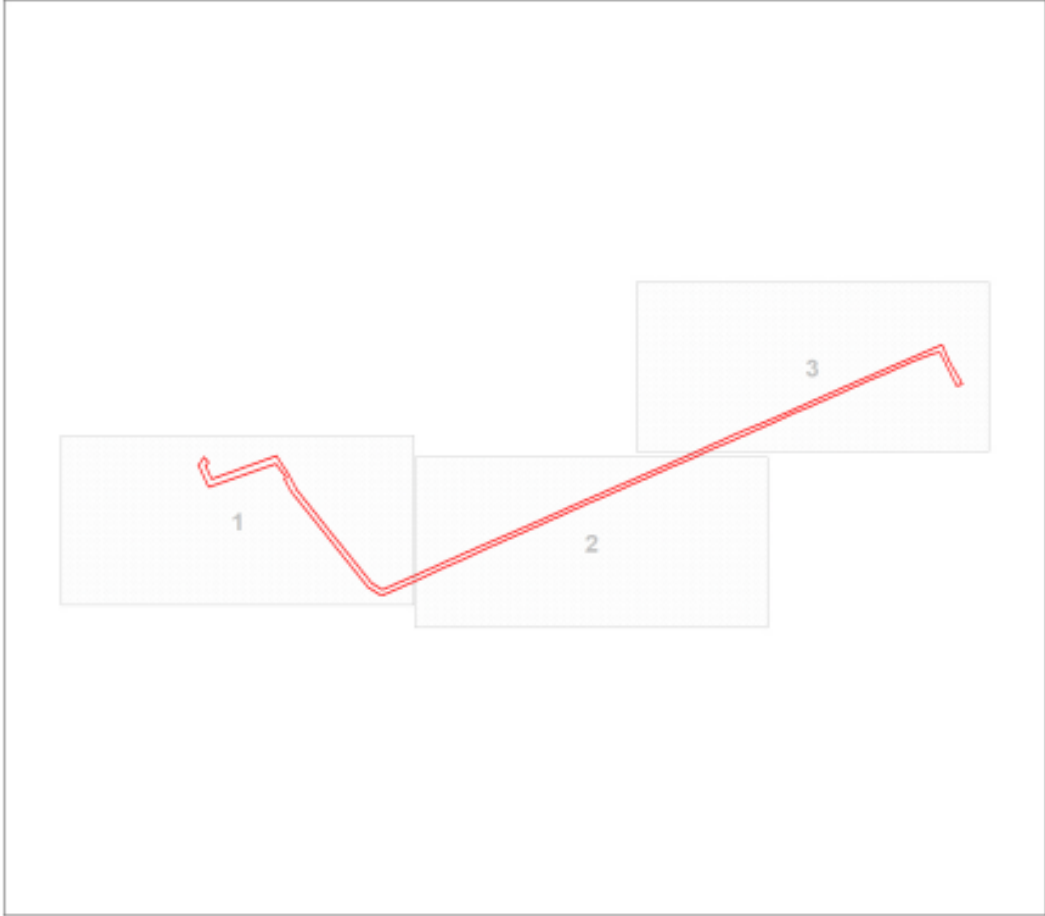

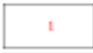





3. Сведения о характерных точках части (частей) границы объекта					
Обозначение характерных точек части границы	Координаты, м		Метод определения координат характерной точки	Средняя квадратическая погрешность положения характерной точки (M _t), м	Описание обозначения точки на местности (при наличии)
	X	Y			
1	2	3	4	5	6
-	-	-	-	-	-

Раздел 3

Сведения о местоположении измененных (уточненных) границ объекта							
1. Система координат МСК-66, зона I							
2. Сведения о характерных точках границ объекта							
Обозначение характерных точек границ	Существующие координаты, м		Измененные (уточненные) координаты, м		Метод определения координат характерной точки	Средняя квадратическая погрешность положения характерной точки (M _t), м	Описание обозначения точки на местности (при наличии)
	X	Y	X	Y			
1	2	3	4	5	6	7	8
-	-	-	-	-	-	-	-

3. Сведения о характерных точках части (частей) границы объекта							
Обозначение характерных точек части границы	Существующие координаты, м		Измененные (уточненные) координаты, м		Метод определения координат характерной точки	Средняя квадратическая погрешность положения характерной точки (M _t), м	Описание обозначения точки на местности (при наличии)
	X	Y	X	Y			
1	2	3	4	5	6	7	8
-	-	-	-	-	-	-	-

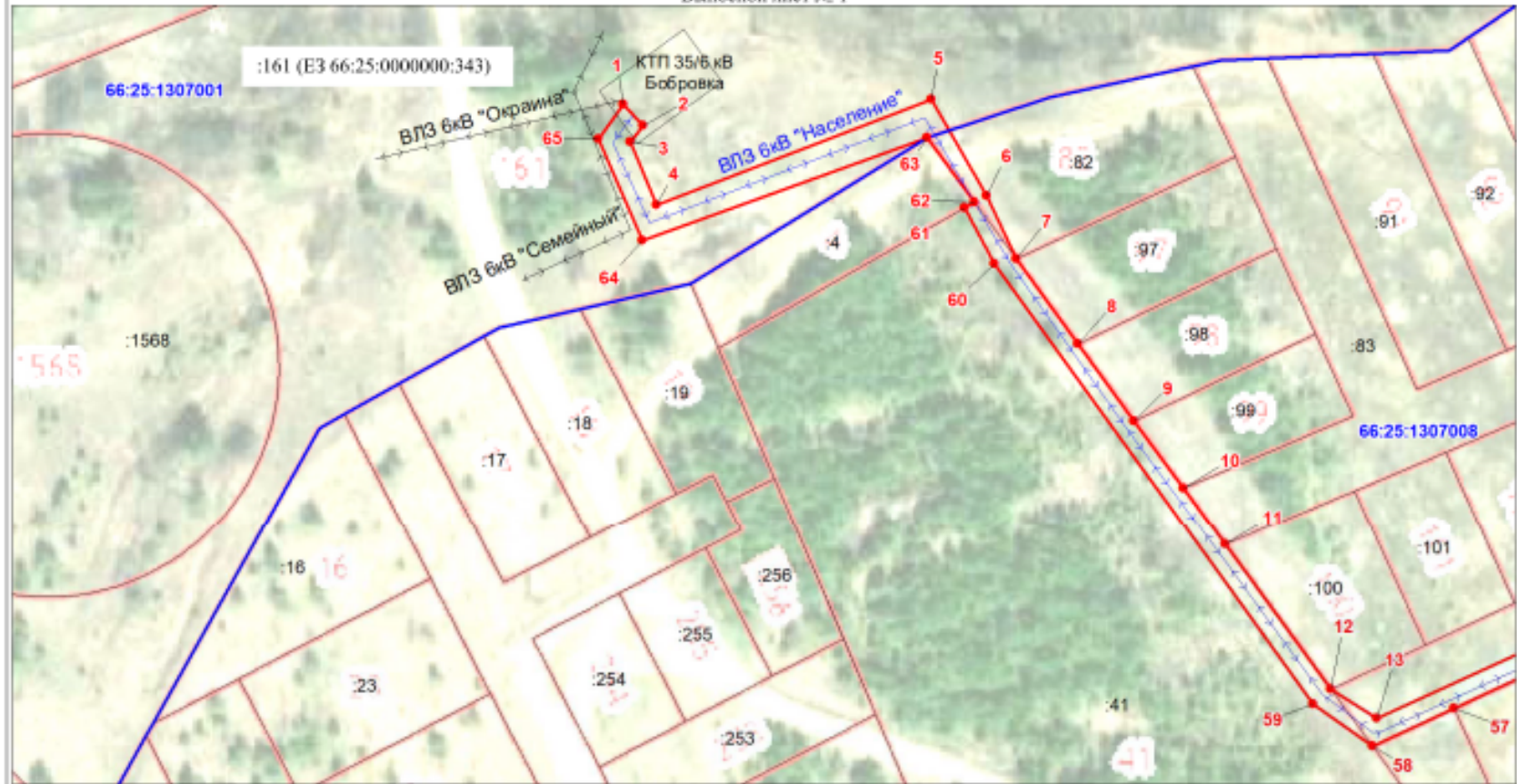
Раздел 4

План границ публичного сервитута	
Обзорная схема границ	
	
Масштаб 1:5600	
Используемые условные знаки и обозначения:	
	Характерная точка границы объекта
	Надпись номеров характерных точек границы объекта
	Граница объекта
	Существующая часть границы земельного участка, сведения о которой внесены в ЕГРН
	Надпись кадастрового номера земельного участка
	Обозначение объекта электросетевого хозяйства
	Обозначение кадастрового квартала
Подпись _____	Дата _____

Раздел 4

План границ публичного сервитута

Выносной лист № 1



Масштаб 1:1200

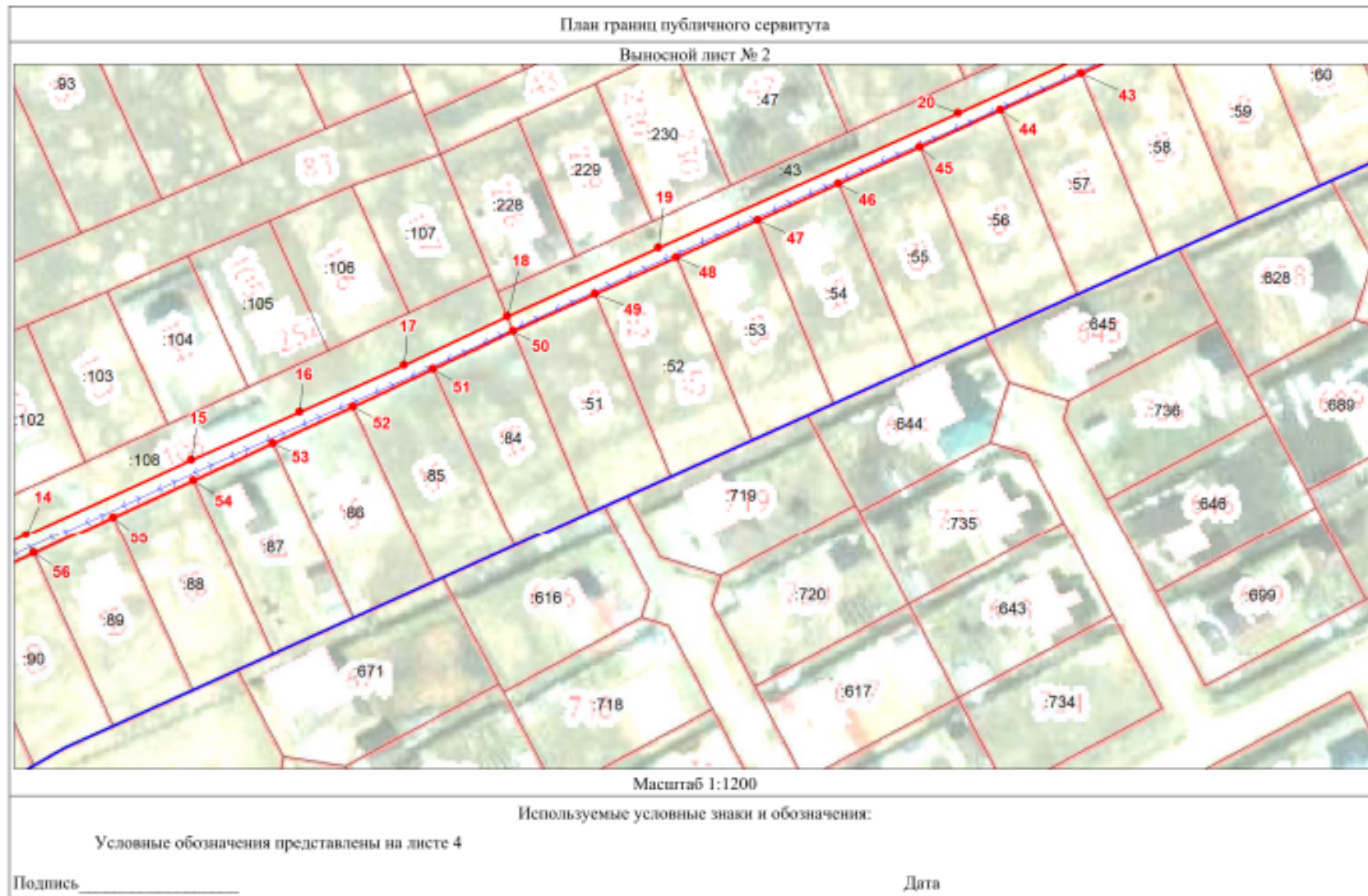
Используемые условные знаки и обозначения:

Условные обозначения представлены на листе 4

Подпись _____

Дата _____

Раздел 4



Раздел 4

