



## АДМИНИСТРАЦИЯ СЫСЕРТСКОГО ГОРОДСКОГО ОКРУГА ПОСТАНОВЛЕНИЕ

от 13.11.2023 № 3442-ПА  
г. Сысерть

### Об установлении публичного сервитута

Руководствуясь статьей со статьей 23, главой V.7 Земельного кодекса Российской Федерации, Требованиями к форме ходатайства об установлении публичного сервитута, содержанию обоснования необходимости установления публичного сервитута, утвержденными приказом Федеральной службы государственной регистрации, кадастра и картографии от 19.04.2022 № П/0150, рассмотрев ходатайство публичного акционерного общества «Россети Урал» (ОГРН 1056604000970, ИНН 6671163413, КПП 668501001, адрес (место нахождения): 620026, Свердловская область, город Екатеринбург, улица Мамина-Сибиряка, строение 140) об установлении публичного сервитута в отношении части земельного участка с кадастровым номером 66:25:0307004:247, на котором планируется разместить объект электросетевого хозяйства: «Строительство отпайки от ВЛ-0,4 кВ Восточная от ТП-71229 с установкой узла учета (электроснабжение ВРУ-0,4 кВ по адресу: Свердловская обл, Сысертский р-н, с. Бородулино, К/№ 66:25:0307004:236)», на основании счета на оплату от 31.07.2023 № 5400069807 для осуществления технологического присоединения к электрическим сетям и обоснования необходимости установления публичного сервитута, с учетом опубликования сообщения о возможном установлении публичного сервитута в официальном издании «Вестник Сысертского городского округа» от 19.10.2023 № 42 (849), на официальном сайте Сысертского городского округа [www.admsysert.ru](http://www.admsysert.ru) в информационно-телекоммуникационной сети «Интернет», на информационных щитах в границах Сысертского городского округа Свердловской области, на территории которого расположены земельные участки, в отношении которых подано ходатайство об установлении публичного сервитута,

### ПОСТАНОВЛЯЮ:

1. Установить сроком на 49 лет публичный сервитут для размещения и эксплуатации объекта электросетевого хозяйства: «Строительство отпайки от ВЛ-0,4 кВ Восточная от ТП-71229 с установкой узла учета (электроснабжение ВРУ-0,4 кВ по адресу: Свердловская обл, Сысертский р-н, с. Бородулино, К/№ 66:25:0307004:236)», находящегося в границах населенного

пункта село Бородулино Сысертского городского округа Свердловской области, в отношении части земельного участка, площадью 185 кв.м, с кадастровым номером 66:25:0307004:247, площадью 2602 кв.м, с видом разрешенного использования - для размещения объектов индивидуального жилищного строительства, с категорией земель - земли населенных пунктов, расположенного по адресу: Свердловская область, Сысертский район, село Бородулино.

Порядок установления зон с особыми условиями использования территорий и содержание ограничений прав на земли в границах таких зон определяется Правилами установления охранных зон объектов электросетевого хозяйства и особых условий использования земельных участков, расположенных в границах таких зон, утвержденными постановлением Правительства Российской Федерации от 24.02.2009 № 160.

2. Утвердить схему расположения границ публичного сервитута на кадастровом плане территории с описанием местоположения границ (прилагается).

3. Установить, что график проведения работ в целях размещения объекта электросетевого хозяйства: «Строительство отпайки от ВЛ-0,4 кВ Восточная от ТП-71229 с установкой узла учета (электроснабжение ВРУ-0,4 кВ по адресу: Свердловская обл, Сысертский р-н, с. Бородулино, К/№ 66:25:0307004:236)» не требуется.

4. Публичный сервитут считается установленным со дня внесения сведений о нем в Единый государственный реестр недвижимости.

5. Комитету по управлению муниципальным имуществом, архитектуре и градостроительству Администрации Сысертского городского округа в течение 5 (пяти) рабочих дней со дня принятия настоящего постановления направить его копию:

- 1) в Управление Федеральной службы государственной регистрации, кадастра и картографии по Свердловской области;
- 2) публичному акционерному обществу «Россети Урал»;
- 3) правообладателю земельного участка с кадастровым номером 66:25:0307004:247.

6. Отделу информационных технологий муниципального казенного учреждения «Управление хозяйственного и транспортного обслуживания Сысертского городского округа» обеспечить размещение постановления на официальном сайте Сысертского городского округа в сети Интернет в подразделе «Решения об установлении публичного сервитута» раздела «Администрация» в течение 5 (пяти) календарных дней со дня принятия настоящего постановления.

7. Публичному акционерному обществу «Россети Урал»:

- 1) согласно пункту 2 статьи 78 Земельного кодекса Российской Федерации, использование земель сельскохозяйственного назначения или земельных участков в составе таких земель, предоставляемых на период осуществления строительства, реконструкции дорог, линий электропередачи,

линий связи (в том числе линейно-кабельных сооружений), нефтепроводов, газопроводов и иных трубопроводов, и использование таких земельных участков и (или) земель для строительства, реконструкции, капитального или текущего ремонта, эксплуатации сооружений, на основании публичного сервитута осуществляется при наличии утвержденного проекта рекультивации таких земель для нужд сельского хозяйства без перевода земель сельскохозяйственного назначения в земли иных категорий;

2) заключить соглашение об осуществлении публичного сервитута с правообладателем земельного участка с кадастровым номером 66:25:0307004:247;

3) неукоснительно соблюдать требования Федерального закона от 25 июня 2002 года № 73-ФЗ «Об объектах культурного наследия (памятниках истории и культуры) народов Российской Федерации» на части земельного участка, на которой может располагаться археологический культурный слой, в отношении которой был установлен публичный сервитут;

4) согласно статье 42 Земельного кодекса Российской Федерации сохранять межевые, геодезические и другие специальные знаки, установленные на части земельного участка в соответствии с законодательством;

5) привести часть земельного участка в состояние, пригодное для использования в соответствии с разрешенным использованием, в срок не позднее чем 3 (три) месяца после завершения строительства, капитального или текущего ремонта, реконструкции, эксплуатации, консервации, сноса инженерного сооружения, для размещения которого был установлен публичный сервитут, после завершения на части земельного участка деятельности, для обеспечения которой установлен публичный сервитут;

8. Контроль за исполнением настоящего постановления возложить на Председателя Комитета по управлению муниципальным имуществом, архитектуре и градостроительству Администрации Сысертского городского округа Е.А. Капалину.

9. Настоящее постановление опубликовать в официальном издании «Вестник Сысертского городского округа» и сетевом издании «Официальный интернет-портал правовой информации Сысертского городского округа» (сысерт-право.рф) в сети Интернет в течение 5 (пяти) рабочих дней со дня принятия постановления.

Исполняющий обязанности  
Главы Сысертского  
городского округа

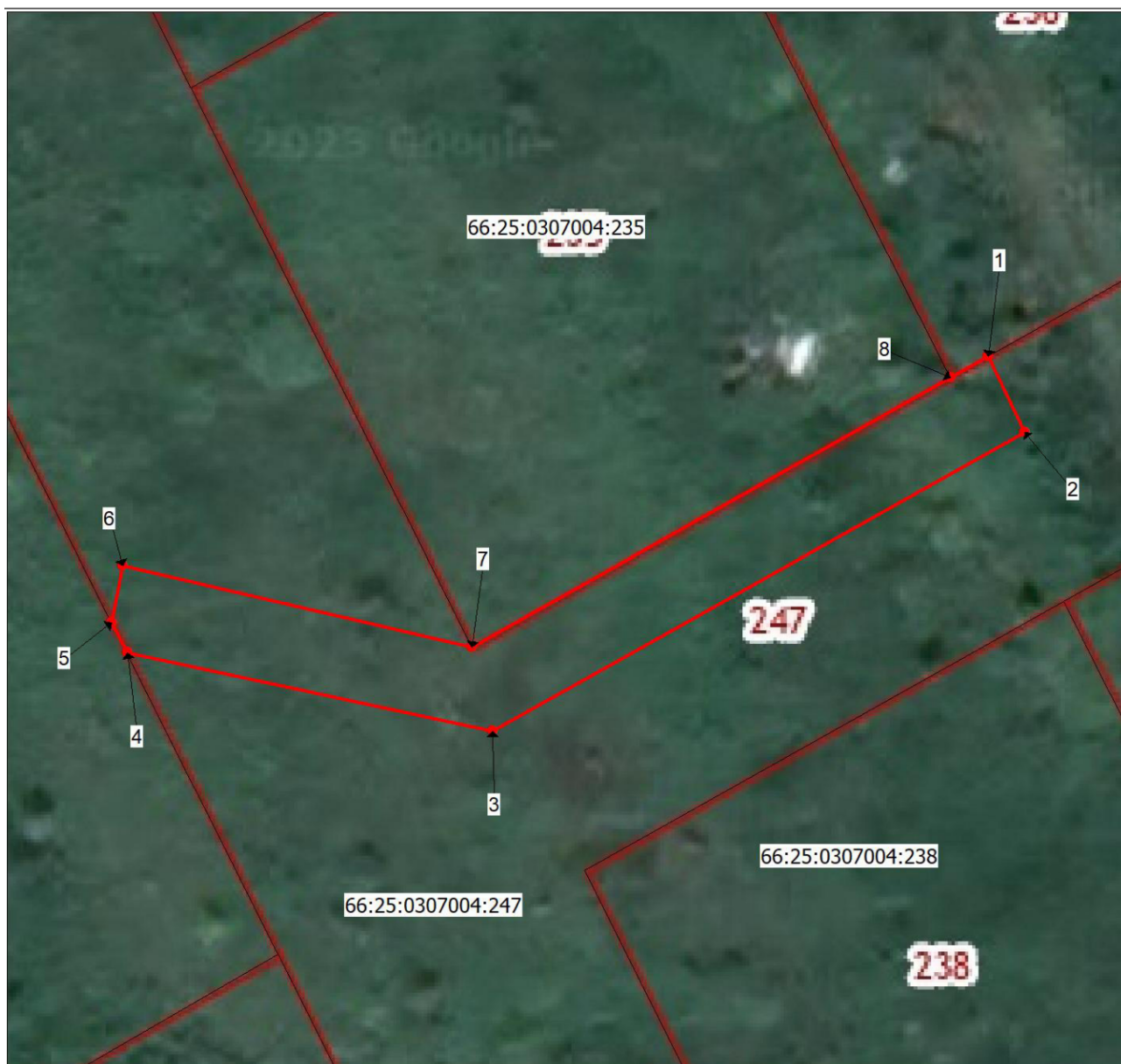
С.О. Воробьев

ДОКУМЕНТ ПОДПИСАН  
ЭЛЕКТРОННОЙ ПОДПИСЬЮ

Сертификат 33130F0D553B130E99D0ABDA081A7D59  
Владелец **Воробьев Сергей Олегович**  
Действителен с 20.12.2022 по 14.03.2024

Приложение  
к постановлению Администрации  
Сысертского городского округа  
от 13.11.2023 № 3442-ПА

**Схема расположения границ публичного сервитута на кадастровом  
плане территории с описанием местоположения границ**



Масштаб 1:300

публичный сервитут под размещение объекта электросетевого хозяйства «Строительство отпайки от ВЛ-0,4 кВ Восточная от ТП-71229 с установкой узла учета (электроснабжение ВРУ-0,4 кВ по адресу: Свердловская обл, Сысертский р-н, с. Бородулино, К/№ 66:25:0307004:236)»  
(наименование объекта, местоположение границ которого описано (далее - объект))

## Раздел 1

| Сведения об объекте |   |  |
|---------------------|---|--|
| № п/п               | Характеристики объекта  | Описание характеристик   |
| 1                   | 2   | 3  |
| 1                   | Местоположение объекта  | Свердловская область, Сысертский р-н, Бородулино с   |
| 2                   | Площадь объекта ± величина погрешности определения площади ( $P \pm \Delta P$ ), м <sup>2</sup> | 185 ± 5  |
| 3                   | Иные характеристики объекта   | 1. Публичный сервитут под размещение объекта электросетевого хозяйства «Строительство отпайки от ВЛ-0,4 кВ Восточная от ТП-71229 с установкой узла учета (электроснабжение ВРУ-0,4 кВ по адресу: Свердловская обл, Сысертский р-н, с. Бородулино, К/№ 66:25:0307004:236)»<br>Действие публичного сервитута 49 лет<br><br>2. «Строительство отпайки от ВЛ-0,4 кВ Восточная от ТП-71229 с установкой узла учета (электроснабжение ВРУ-0,4 кВ по адресу: Свердловская обл, Сысертский р-н, с. Бородулино, К/№ 66:25:0307004:236)» |

## Раздел 2

| Сведения о местоположении границ объекта                        |               |            |   |  |   |
|---|---------------|------------|---|--|---|
| 1. Система координат МСК 66                                     |               |            |   |  |   |
| 2. Сведения о характерных точках границ объекта                 |               |            |   |  |   |
| Обозначение характерных точек границ                            | Координаты, м |            | Метод определения координат характерной точки | Средняя квадратическая погрешность положения характерной точки (Mt), м | Описание обозначения точки на местности (при наличии) |
|   | X             | Y          |   |  |   |
| 1   | 2             | 3          | 4   | 5  | 6   |
| -   | -             | -          | -   | -  | -   |
| 3. Сведения о характерных точках части (частей) границы объекта |               |            |   |  |   |
| Обозначение характерных точек части границы                     | Координаты, м |            | Метод определения координат характерной точки | Средняя квадратическая погрешность положения характерной точки (Mt), м | Описание обозначения точки на местности (при наличии) |
|   | X             | Y          |   |  |   |
| 1   | 2             | 3          | 4   | 5  | 6   |
| Часть N 1   |               |            |   |  |   |
| 1   | 371445.68     | 1546915.20 | Геодезический метод                           | 0,1  | -   |
| 2   | 371442.08     | 1546917.01 | Геодезический метод                           | 0,1  | -   |
| 3   | 371427.40     | 1546891.56 | Геодезический метод                           | 0,1  | -   |
| 4   | 371430.92     | 1546873.97 | Геодезический метод                           | 0,1  | -   |
| 5   | 371432.36     | 1546873.21 | Геодезический метод                           | 0,1  | -   |
| 6   | 371435.10     | 1546873.71 | Геодезический метод                           | 0,1  | -   |
| 7   | 371431.41     | 1546890.53 | Геодезический метод                           | 0,1  | -   |
| 8   | 371444.64     | 1546913.40 | Геодезический метод                           | 0,1  | -   |
| 1   | 371445.68     | 1546915.20 | Геодезический метод                           | 0,1  | -   |

| 3. Сведения о характерных точках части (частей) границы объекта |               |   |   |  |   |
|---|---------------|---|---|--|---|
| Обозначение характерных точек части границы                     | Координаты, м |   | Метод определения координат характерной точки | Средняя квадратическая погрешность положения характерной точки (Mt), м | Описание обозначения точки на местности (при наличии) |
|   | X             | Y |   |  |   |
| Часть N 2   |               |   |   |  |   |
| -   | -             | - | -   | -  | -   |

## Раздел 3

| Сведения о местоположении измененных (уточненных) границ объекта |                            |   |                                       |   |   |  |   |
|--|----------------------------|---|---------------------------------------|---|---|--|---|
| 1. Система координат МСК 66                                      |                            |   |                                       |   |   |  |   |
| 2. Сведения о характерных точках границ объекта                  |                            |   |                                       |   |   |  |   |
| Обозначение характерных точек границ                             | Существующие координаты, м |   | Измененные (уточненные) координаты, м |   | Метод определения координат характерной точки | Средняя квадратическая погрешность положения характерной точки (Mt), м | Описание обозначения точки на местности (при наличии) |
|  | X                          | Y | X                                     | Y |   |  |   |
| 1  | 2                          | 3 | 4                                     | 5 | 6   | 7  | 8   |
| -  | -                          | - | -                                     | - | -   | -  | -   |
| 3. Сведения о характерных точках части (частей) границы объекта  |                            |   |                                       |   |   |  |   |
| Обозначение характерных точек части границы                      | Существующие координаты, м |   | Измененные (уточненные) координаты, м |   | Метод определения координат характерной точки | Средняя квадратическая погрешность положения характерной точки (Mt), м | Описание обозначения точки на местности (при наличии) |
|  | X                          | Y | X                                     | Y |   |  |   |
| 1  | 2                          | 3 | 4                                     | 5 | 6   | 7  | 8   |
| -  | -                          | - | -                                     | - | -   | -  | -   |