



АДМИНИСТРАЦИЯ СЫСЕРТСКОГО ГОРОДСКОГО ОКРУГА ПОСТАНОВЛЕНИЕ

от 14.08.2024 № 2947-ПА
г. Сысерть

Об установлении публичного сервитута

Руководствуясь статьей со статьей 23, главой V.7 Земельного кодекса Российской Федерации, Требованиями к форме ходатайства об установлении публичного сервитута, содержанию обоснования необходимости установления публичного сервитута, утвержденными приказом Федеральной службы государственной регистрации, кадастра и картографии от 19.04.2022 № П/0150, рассмотрев ходатайство общества с ограниченной ответственностью «Энергошалья» (ОГРН 1026601509110, ИНН 6657003023, КПП 667101001, адрес юридического лица: 620146, Свердловская область, город Екатеринбург, улица Амундсена, дом 45, квартира 2) об установлении публичного сервитута в отношении земель кадастровых кварталов 66:25:1325019 и 66:25:2501004, части единого землепользования с кадастровым номером 66:25:0000000:154, частей земельных участков с кадастровыми номерами 66:25:1325019:12, 66:25:1325019:11, 66:25:2501004:492, 66:25:2501004:493, на которых планируется строительство объекта электросетевого хозяйства на основании договора от 26.06.2023 № 5400069581 об осуществлении технологического присоединения к электрическим сетям, обоснования необходимости установления публичного сервитута, с учетом опубликования сообщения о возможном установлении публичного сервитута в официальном издании «Вестник Сысертского городского округа» от 18.07.2024 № 28 (888), на официальном сайте Сысертского городского округа www.admsysert.ru в информационно-телекоммуникационной сети «Интернет», на информационных щитах в границах Сысертского городского округа Свердловской области,

ПОСТАНОВЛЯЮ:

1. Установить сроком на 49 (сорок девять) лет публичный сервитут в целях строительства и эксплуатации объекта электросетевого хозяйства: «ЛЭП ВЛ-10кВ для электроснабжения п. Заповедник», согласно Акту натурного технического обследования лесного участка от 27.06.2024 № 23, подготовленного ГКУ СО «Сысертское лесничество», площадь земель лесного фонда составляет 111282 кв.м, располагается на территории Сысертского лесничества, Кашинского участкового лесничества, Кашинского участка, в кварталах 16 части выделов (7, 8, 54, 56), выделы (13, 19, 20, 21, 26, 29, 40, 47), 17 части выделов (53, 91), выделы (51, 54), 21 части выделов (42, 43), выделы (2, 3, 5, 19, 30, 31, 40, 44), 24 выделы (17, 18, 19, 42, 43, 88, 90), 25 части выделов (62, 95), выделы (20, 22, 24, 25, 28, 29, 44, 45, 47, 48, 49, 50, 52, 53, 54, 55, 60, 70, 81, 86, 88, 89, 90, 91); Центрального участкового лесничества, урочища земли запаса «Кадниковское»,

в квартале 33 (часть выдела 8), в защитных, эксплуатационных лесах, расположенных в водоохранных зонах; леса, выполняющие функции защиты природных и иных объектов: леса, расположенные в зеленых зонах; ценных леса: нерестоохранные полосы лесов, в отношении следующих земель и частей земельных участков общей площадью – 119609 кв.м:

1) земель кадастровых кварталов 66:25:1325019, площадью 10869 кв.м и 66:25:2501004, площадью 6523 кв.м, государственная собственность на которые не разграничена, расположенных в границах Сысертского городского округа Свердловской области;

2) частей земельного участка, площадью 244 кв.м и 50 кв.м, с кадастровым номером 66:25:1325019:12, площадью 594 кв.м, с видом разрешенного использования - запас, с категорией земель - земли запаса, расположенного по адресу: Свердловская область, Сысертский район;

3) части земельного участка, площадью 32 кв.м, с кадастровым номером 66:25:1325019:11, площадью 1049 кв.м, с видом разрешенного использования - под объект инженерной инфраструктуры (воздушная линия 10 кВ для электроснабжения проектируемого дачного поселка на земельном участке с кадастровым номером 66:25:2721002:15), с категорией земель - земли промышленности, энергетики, транспорта, связи, радиовещания, телевидения, информатики, земли для обеспечения космической деятельности, земли обороны, безопасности и земли иного специального назначения, расположенного по адресу: Свердловская область, Сысертский район, примерно в 4 км севернее села Кашино;

4) части земельного участка, площадью 118 кв.м, с кадастровым номером 66:25:2501004:492, площадью 1125 кв.м, с видом разрешенного использования - под строительство объекта «Волоконно-оптическая линия связи (ВОЛС) с узлами привязки» в составе стройки «Административное здание Малоистокского ЛПУ МГ ООО Уралтрансгаз», с категорией земель - земли населенных пунктов, расположенного по адресу: Свердловская область, Сысертский район, село Кадниково;

5) части земельного участка, площадью 37 кв.м, с кадастровым номером 66:25:2501004:493, площадью 847 кв.м, с видом разрешенного использования - под объект инженерной инфраструктуры (воздушная линия 10 кВ для электроснабжения проектируемого дачного поселка на земельном участке с кадастровым номером 66:25:2721002:15), с категорией земель - земли населенных пунктов, расположенного по адресу: Свердловская область, Сысертский район, примерно в 4 км севернее села Кашино;

6) части единого землепользования, площадью 101736 кв.м, с кадастровым номером 66:25:0000000:154 (входящий кадастровый номер земельного участка 66:25:2703001:296), площадью 1090600497 кв.м, с видом разрешенного использования – для ведения лесного хозяйства, с категорией земель - земли лесного фонда, расположенного по адресу: Свердловская область, Сысертский район.

Порядок установления зон с особыми условиями использования территорий и содержание ограничений прав на земли в границах таких зон определяется Правилами установления охранных зон объектов электросетевого хозяйства и особых условий использования земельных участков, расположенных в границах таких зон, утвержденными постановлением Правительства Российской Федерации

от 24.02.2009 № 160, согласно пункту 2 статьи 78 Земельного кодекса Российской Федерации.

2. Утвердить схему расположения границ публичного сервитута на кадастровом плане территории с описанием местоположения границ (прилагается).

3. Установить в соответствии с пунктами 3, 4, 5 статьи 39.46 Земельного кодекса Российской Федерации размер платы за публичный сервитут, согласно следующему расчету:

Размер платы за публичный сервитут в отношении части единого землепользования, с кадастровым номером 66:25:0000000:154 (входящий кадастровый номер земельного участка 66:25:2703001:296), относящегося к землям лесного фонда	
Площадь земельного участка (кв.м)	1090600497
Площадь части земельного участка (кв.м)	101736
Кадастровая стоимость земельного участка, в отношении которого устанавливается публичный сервитут	163590074,55
Срок публичного сервитута (лет)	49
Годовая плата за публичный сервитут согласно пункту 4 статьи 39.46 Земельного кодекса РФ без учета НДС (руб.)*	1,53
Итоговая плата за весь период установления публичного сервитута без учета НДС (руб.)*	74,97
*налоговым агентом НДС является обладатель публичного сервитута - общество с ограниченной ответственностью «Энергошала».	

Плата за публичный сервитут вносится единым платежом за весь срок публичного сервитута до начала использования части земельного участка, но не позднее 6 (шести) месяцев со дня издания постановления по следующим реквизитам: получатель платежа: УФК по Свердловской области (Министерство природных ресурсов и экологии Свердловской области, л/с 04622011340); назначение: оплата по постановлению Администрации Сысертского городского округа, его дата и номер; наименование банка получателя: Уральское ГУ Банка России/УФК по Свердловской области г. Екатеринбург; расчетный счет 03100643000000016200, корреспондентский счет 40102810645370000054, БИК банка 016577551, ОКТМО 65722000, ИНН 6661089658, КПП 667001001, КБК 01711105430040000120.

Размер платы за публичный сервитут в отношении земель кадастровых кварталов 66:25:1325019, 66:25:2501004, государственная собственность на которые не разграничена	
Средний уровень кадастровой стоимости земель по Сысертскому городскому округу за квадратный метр согласно приказу Министерства по управлению государственным имуществом Свердловской области от 21.11.2022 № 5500 (руб.), сегмент «иное использование», «земли населенных пунктов»	620,63
Площадь земель, в отношении которых устанавливается публичный сервитут (кв.м)	17392
Срок публичного сервитута (лет)	49
Годовая плата за публичный сервитут согласно пункту 5 статьи 39.46 Земельного кодекса Российской Федерации, без	1079,4

учета НДС (руб.)*	
Итоговая плата за весь период установления публичного сервитута без учета НДС (руб.)*	52890,60
Размер платы за публичный сервитут в отношении части единого землепользования с кадастровым номером 66:25:1325019:12	
Площадь земельного участка (кв.м)	594
Площадь части земельного участка (кв.м)	294
Кадастровая стоимость земельного участка, в отношении которого устанавливается публичный сервитут	81312,66
Срок публичного сервитута (лет)	49
Годовая плата за публичный сервитут согласно пункту 4 статьи 39.46 Земельного кодекса РФ без учета НДС (руб.)*	4,02
Итоговая плата за весь период установления публичного сервитута без учета НДС (руб.)*	196,98
Общая итоговая плата за весь период установления публичного сервитута без учета НДС (руб.)*	53087,58
*налоговым агентом НДС является обладатель публичного сервитута - общество с ограниченной ответственностью «Энергошалья».	

Плата за публичный сервитут вносится единым платежом за весь срок публичного сервитута до начала использования земель и частей земельных участков, но не позднее 6 (шести) месяцев со дня издания постановления по следующим реквизитам: получатель платежа: УФК по Свердловской области (Комитет по управлению муниципальным имуществом, архитектуре и градостроительству Администрации Сысертского городского округа); назначение: оплата по постановлению Администрации Сысертского городского округа, его дата и номер; банк получателя: Уральское ГУ Банка России/УФК по Свердловской области г. Екатеринбург; расчетный счет 031006430000000016200, корреспондентский счет 40102810645370000054, БИК банка 016577551, ОКТМО 65722000, ОГРН 1026602176072, ИНН 6652003037, КПП 668501001, КБК 90211105410040000120.

4. Установить, что график проведения работ в целях строительства и эксплуатации объекта электросетевого хозяйства: «ЛЭП ВЛ-10кВ для электроснабжения п. Заповедник» не требуется.

5. Публичный сервитут считается установленным со дня внесения сведений о нем в Единый государственный реестр недвижимости, обладатель публичного сервитута – общество с ограниченной ответственностью «Энергошалья».

6. Комитету по управлению муниципальным имуществом, архитектуре и градостроительству Администрации Сысертского городского округа в течение 5 (пяти) рабочих дней со дня принятия настоящего постановления направить его копию:

1) в Управление Федеральной службы государственной регистрации, кадастра и картографии по Свердловской области;

2) обществу с ограниченной ответственностью «Энергошалья».

7. Отделу информационных технологий муниципального казенного учреждения «Управление хозяйственного и транспортного обслуживания Сысертского городского округа» обеспечить размещение постановления

на официальном сайте Сысертского городского округа в сети Интернет в подразделе «Решения об установлении публичного сервитута» раздела «Администрация» в течение 5 (пяти) календарных дней со дня принятия настоящего постановления.

8. Обществу с ограниченной ответственностью «Энергошаля»:

1) установить, что использование земельного участка с кадастровым номером 66:25:1325019:12, допустимо после перевода такого земельного участка из категории земель запаса в другую категорию в соответствии с пунктом 2 статьи 103 Земельного кодекса Российской Федерации;

2) заключить соглашения об осуществлении публичного сервитута с правообладателями земельных участков с кадастровыми номерами 66:25:1325019:11, 66:25:2501004:492, 66:25:2501004:493;

3) неукоснительно соблюдать требования Федерального закона от 25 июня 2002 года № 73-ФЗ «Об объектах культурного наследия (памятниках истории и культуры) народов Российской Федерации», в связи с тем, что на землях и частях земельных участков, в отношении которых был установлен публичный сервитут, может располагаться археологический культурный слой;

4) согласно статье 42 Земельного кодекса Российской Федерации сохранять межевые, геодезические и другие специальные знаки, установленные на землях и земельных участках, в соответствии с законодательством;

5) привести земли и части земельных участков в состояние, пригодное для использования в соответствии с разрешенным использованием, в срок не позднее чем 3 (три) месяца после завершения строительства, капитального или текущего ремонта, реконструкции, эксплуатации, консервации, сноса инженерного сооружения, для размещения которого был установлен публичный сервитут, после завершения деятельности, для обеспечения которой установлен публичный сервитут.

9. Контроль за исполнением настоящего постановления возложить на Председателя Комитета по управлению муниципальным имуществом, архитектуре и градостроительству Администрации Сысертского городского округа Д.И. Тимошенко.

10. Настоящее постановление опубликовать в официальном издании «Вестник Сысертского городского округа» и сетевом издании «Официальный интернет-портал правовой информации Сысертского городского округа» (сысерт-право.рф) в сети Интернет в течение 5 (пяти) рабочих дней со дня принятия постановления.

Глава Сысертского
городского округа

Д.А. Нисковских

ДОКУМЕНТ ПОДПИСАН
ЭЛЕКТРОННОЙ ПОДПИСЬЮ

Сертификат 35451F76253168825644EEF4D2A244B0
Владелец **Нисковских Дмитрий Андреевич**
Действителен с 24.07.2024 по 17.10.2025

Приложение
к постановлению Администрации
Сысертского городского округа
от 14.08.2024 № 2947-ПА

**Схема расположения границ публичного сервитута на кадастровом плане
территории с описанием местоположения границ**

Раздел 1

Сведения об объекте		
N п/п	Характеристики объекта	Описание характеристик
1	2	3
1	Местоположение объекта	Свердловская область, Сысертский р-н
2	Площадь объекта \pm величина погрешности определения площади ($P \pm \Delta P$), м ²	119609 \pm 605
3	Иные характеристики объекта	1. Публичный сервитут для размещения объекта электросетевого хозяйства: «ЛЭП ВЛ-10кВ для электроснабжения п. Заповедник»

Раздел 2

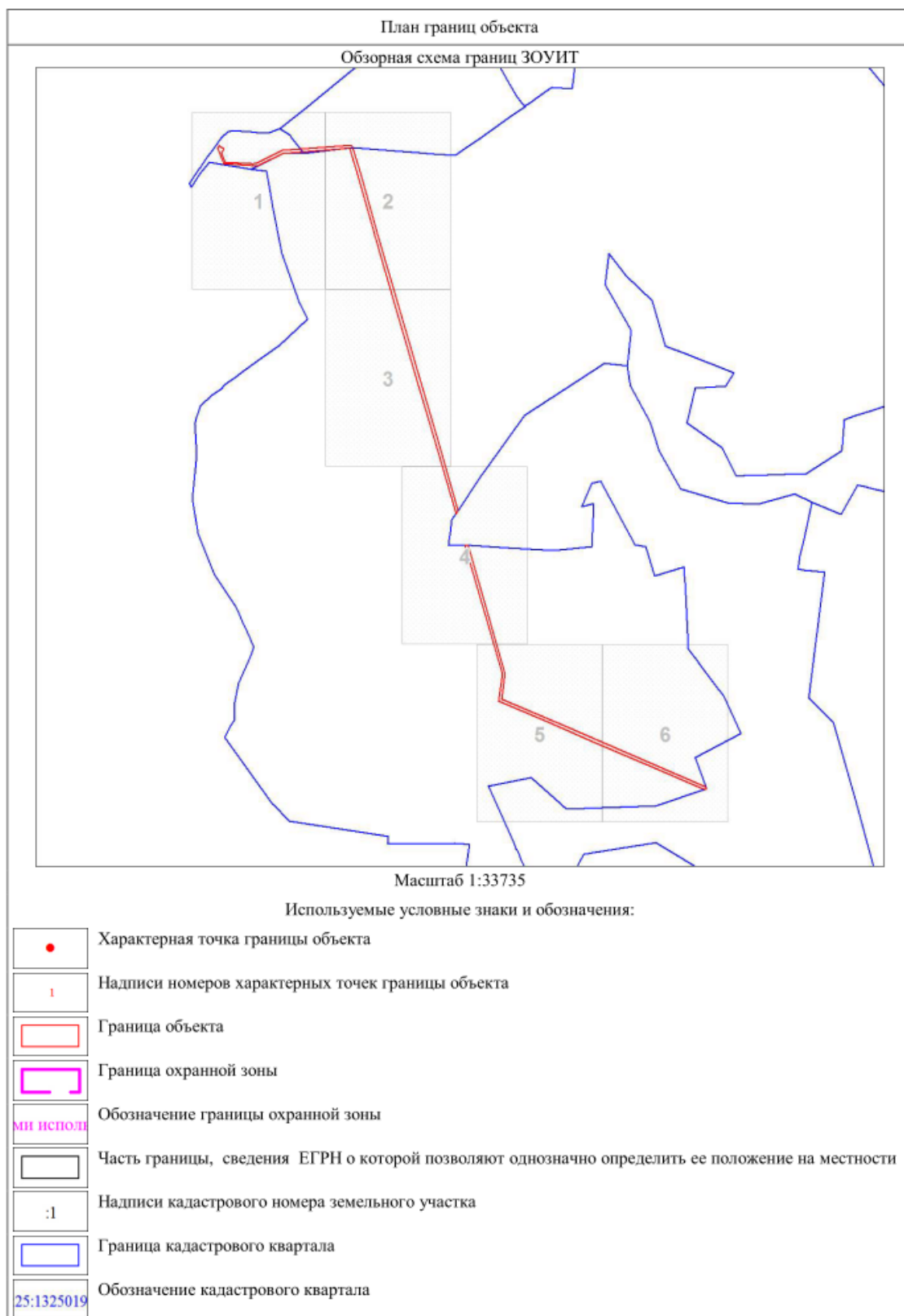
Сведения о местоположении границ объекта					
1. Система координат МСК-66, зона 1					
2. Сведения о характерных точках границ объекта					
Обозначение характерных точек границ	Координаты, м		Метод определения координат характерной точки	Средняя квадратическая погрешность положения характерной точки (Mt), м	Описание обозначения точки на местности (при наличии)
	X	Y			
1	2	3	4	5	6
1	357263.29	1553421.60	Геодезический метод	0.5	-
2	357446.40	1552997.07	Геодезический метод	0.5	-
3	357618.34	1553019.80	Геодезический метод	0.5	-
4	358008.09	1552905.64	Геодезический метод	0.5	-
5	358483.12	1552769.16	Геодезический метод	0.5	-
6	358483.04	1552748.36	Геодезический метод	0.5	-
7	357616.77	1552999.42	Геодезический метод	0.5	-
8	357434.03	1552975.26	Геодезический метод	0.5	-
9	357289.13	1553311.19	Геодезический метод	0.5	-
10	357150.36	1553632.92	Геодезический метод	0.5	-
11	356980.91	1554025.77	Геодезический метод	0.5	-
12	356834.71	1554365.50	Геодезический метод	0.5	-
13	356839.36	1554379.20	Геодезический метод	0.5	-
14	356852.35	1554374.54	Геодезический метод	0.5	-
15	357083.36	1553838.75	Геодезический метод	0.5	-
1	357263.29	1553421.60	Геодезический метод	0.5	-
					-
16	361185.10	1551088.82	Геодезический метод	0.5	-
17	361181.79	1551090.62	Геодезический метод	0.5	-
18	361179.48	1551093.66	Геодезический метод	0.1	-
19	361172.18	1551103.28	Геодезический метод	0.5	-
20	361168.97	1551107.61	Геодезический метод	0.5	-
21	361167.03	1551110.23	Геодезический метод	0.5	-
22	361165.45	1551112.37	Геодезический метод	0.5	-
23	361164.77	1551113.28	Геодезический метод	0.5	-
24	361160.29	1551119.33	Геодезический метод	0.5	-
25	361136.59	1551100.90	Геодезический метод	0.5	-
26	361070.48	1551126.61	Геодезический метод	0.5	-

Сведения о местоположении границ объекта					
1. Система координат МСК-66, зона I					
2. Сведения о характерных точках границ объекта					
Обозначение характерных точек границ	Координаты, м		Метод определения координат характерной точки	Средняя квадратическая погрешность положения характерной точки (Mt), м	Описание обозначения точки на местности (при наличии)
	X	Y			
27	361063.69	1551301.53	Геодезический метод	0.5	-
28	361047.92	1551294.69	Геодезический метод	0.5	-
29	361060.97	1551119.57	Геодезический метод	0.5	-
30	361166.63	1551077.43	Геодезический метод	0.5	-
31	361169.01	1551078.89	Геодезический метод	5	-
32	361172.28	1551080.92	Геодезический метод	0.5	-
33	361174.55	1551082.31	Геодезический метод	5	-
34	361177.38	1551084.06	Геодезический метод	0.5	-
35	361179.55	1551085.40	Геодезический метод	1.5	-
16	361185.10	1551088.82	Геодезический метод	0.5	-
					-
36	361047.09	1551305.85	Геодезический метод	0.5	-
37	361063.19	1551314.42	Геодезический метод	0.5	-
38	361062.52	1551331.76	Геодезический метод	0.5	-
39	361151.04	1551514.85	Геодезический метод	0.5	-
40	361165.49	1551691.72	Геодезический метод	0.5	-
41	361189.17	1551981.57	Геодезический метод	0.5	-
42	361169.68	1551987.44	Геодезический метод	0.5	-
43	360973.63	1552047.62	Геодезический метод	0.5	-
44	360586.00	1552154.91	Геодезический метод	0.5	-
45	359676.91	1552421.76	Геодезический метод	0.5	-
46	359137.02	1552578.96	Геодезический метод	0.5	-
47	358717.99	1552700.84	Геодезический метод	0.5	-
48	358710.28	1552695.70	Геодезический метод	0.5	-
49	358696.06	1552686.21	Геодезический метод	0.5	-
50	359138.36	1552557.74	Геодезический метод	0.5	-
51	359571.04	1552431.88	Геодезический метод	0.5	-
52	360097.04	1552277.60	Геодезический метод	0.5	-
53	360573.14	1552139.66	Геодезический метод	0.5	-
54	360591.86	1552135.06	Геодезический метод	0.5	-
55	360968.05	1552028.41	Геодезический метод	0.5	-
56	361168.09	1551966.18	Геодезический метод	0.5	-
57	361163.30	1551902.21	Геодезический метод	0.5	-
58	361145.24	1551687.98	Геодезический метод	0.5	-
59	361131.40	1551519.50	Геодезический метод	0.5	-
60	361044.52	1551340.47	Геодезический метод	0.5	-
61	361046.77	1551310.18	Геодезический метод	0.5	-
36	361047.09	1551305.85	Геодезический метод	0.5	-
3. Сведения о характерных точках части (частей) границы объекта					
Обозначение характерных точек части границы	Координаты, м		Метод определения координат характерной точки	Средняя квадратическая погрешность положения характерной точки (Mt), м	Описание обозначения точки на местности (при наличии)
	X	Y			
1	2	3	4	5	6
-	-	-	-	-	-

Раздел 3

Сведения о местоположении измененных (уточненных) границ объекта							
1. Система координат МСК-66, зона 1							
2. Сведения о характерных точках границ объекта							
Обозначение характерных точек границ	Существующие координаты, м		Измененные (уточненные) координаты, м		Метод определения координат характерной точки	Средняя квадратическая погрешность положения характерной точки (Mt), м	Описание обозначения точки на местности (при наличии)
	X	Y	X	Y			
1	2	3	4	5	6	7	8
-	-	-	-	-	-	-	-
3. Сведения о характерных точках части (частей) границы объекта							
Обозначение характерных точек части границы	Существующие координаты, м		Измененные (уточненные) координаты, м		Метод определения координат характерной точки	Средняя квадратическая погрешность положения характерной точки (Mt), м	Описание обозначения точки на местности (при наличии)
	X	Y	X	Y			
1	2	3	4	5	6	7	8
-	-	-	-	-	-	-	-

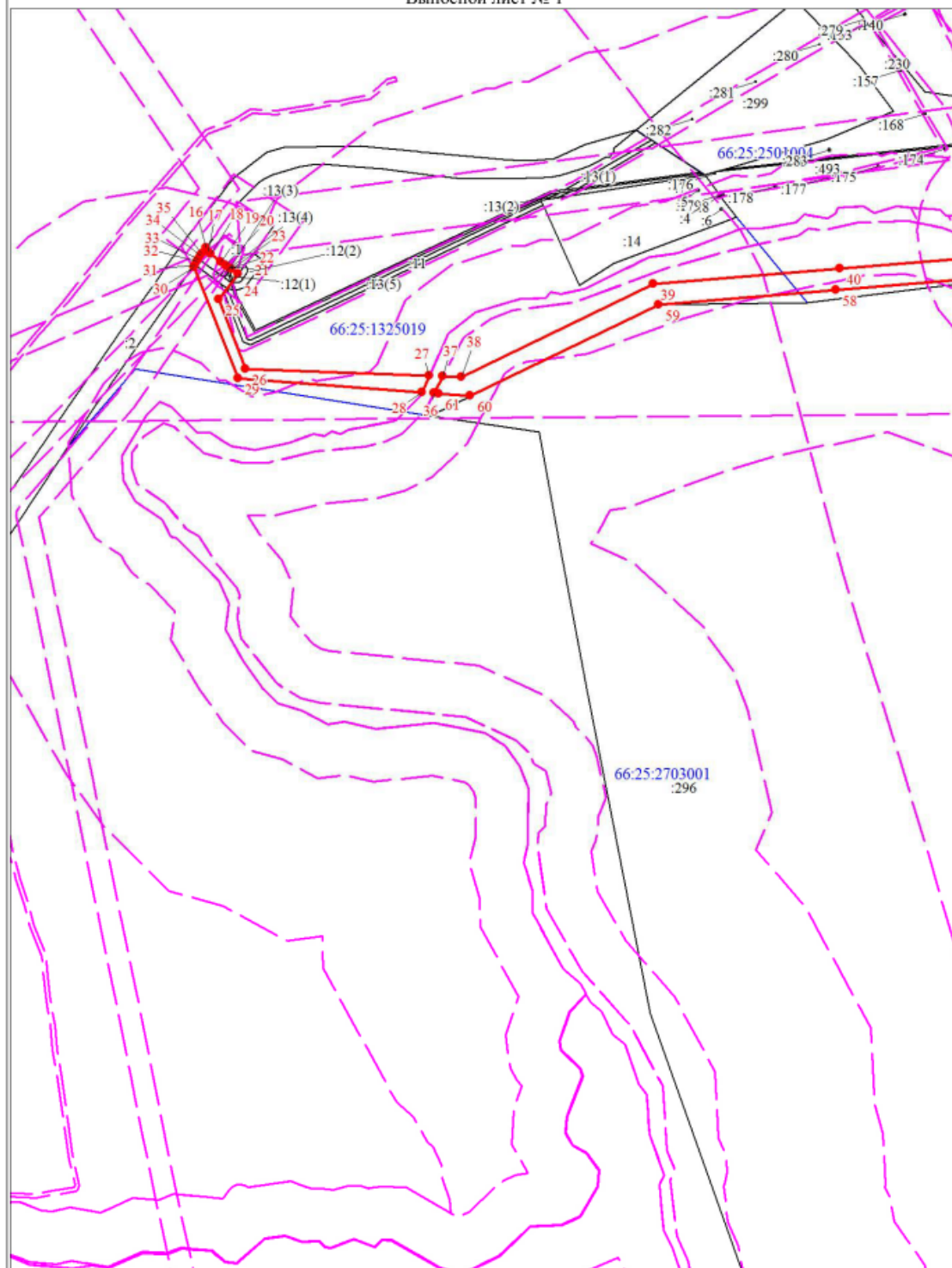
Раздел 4



Раздел 4

План границ объекта

Выносной лист № 1



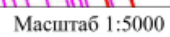
Масштаб 1:5000

Используемые условные знаки и обозначения:

Условные обозначения представлены на листе 4

Раздел 4

Выносной лист № 2



Используемые условные знаки и обозначения:

Условные обозначения представлены на листе 4

Выносной лист № 3

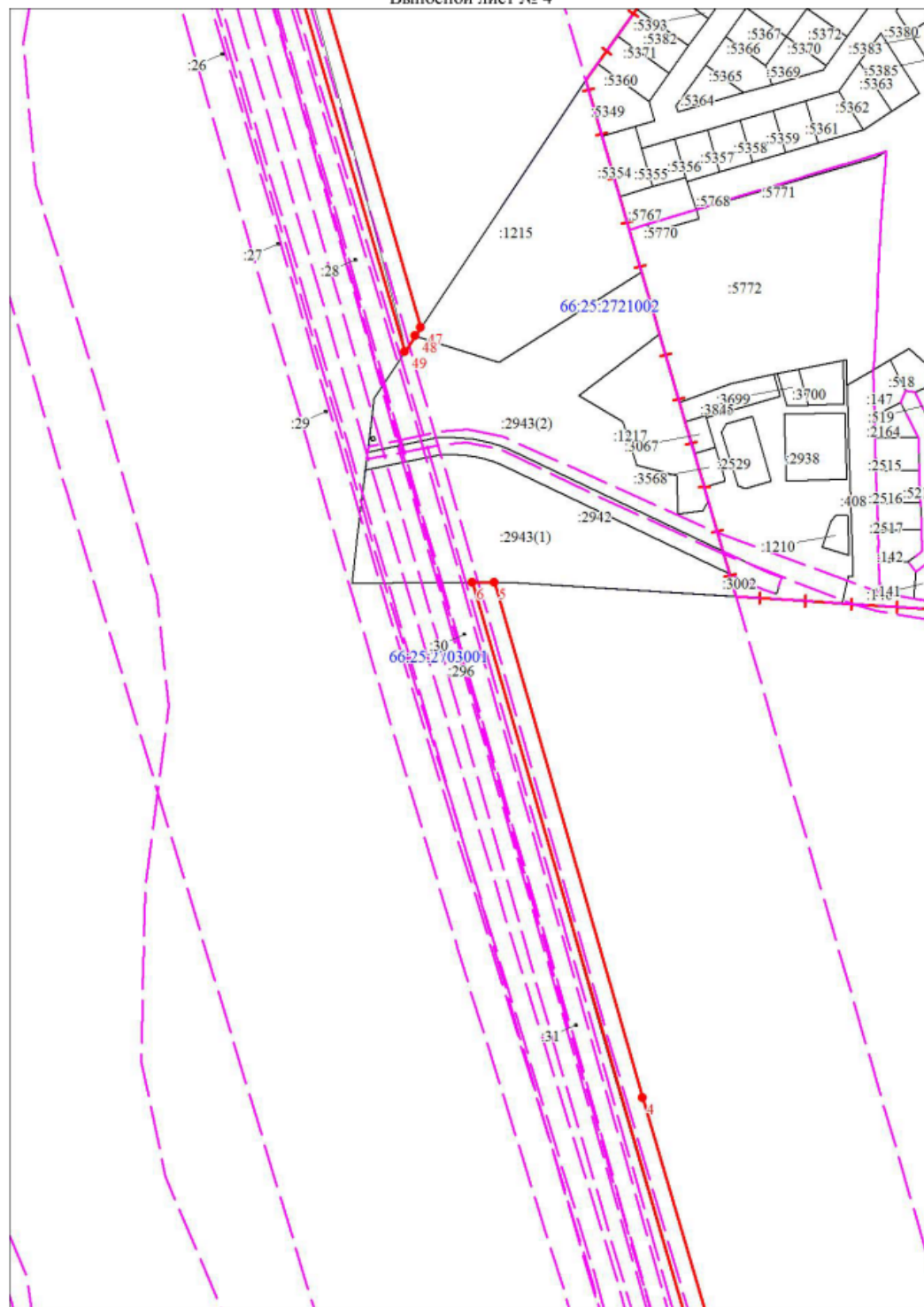


Условные обозначения представлены на листе 4

Раздел 4

План границ объекта

Выносной лист № 4



Масштаб 1:5000

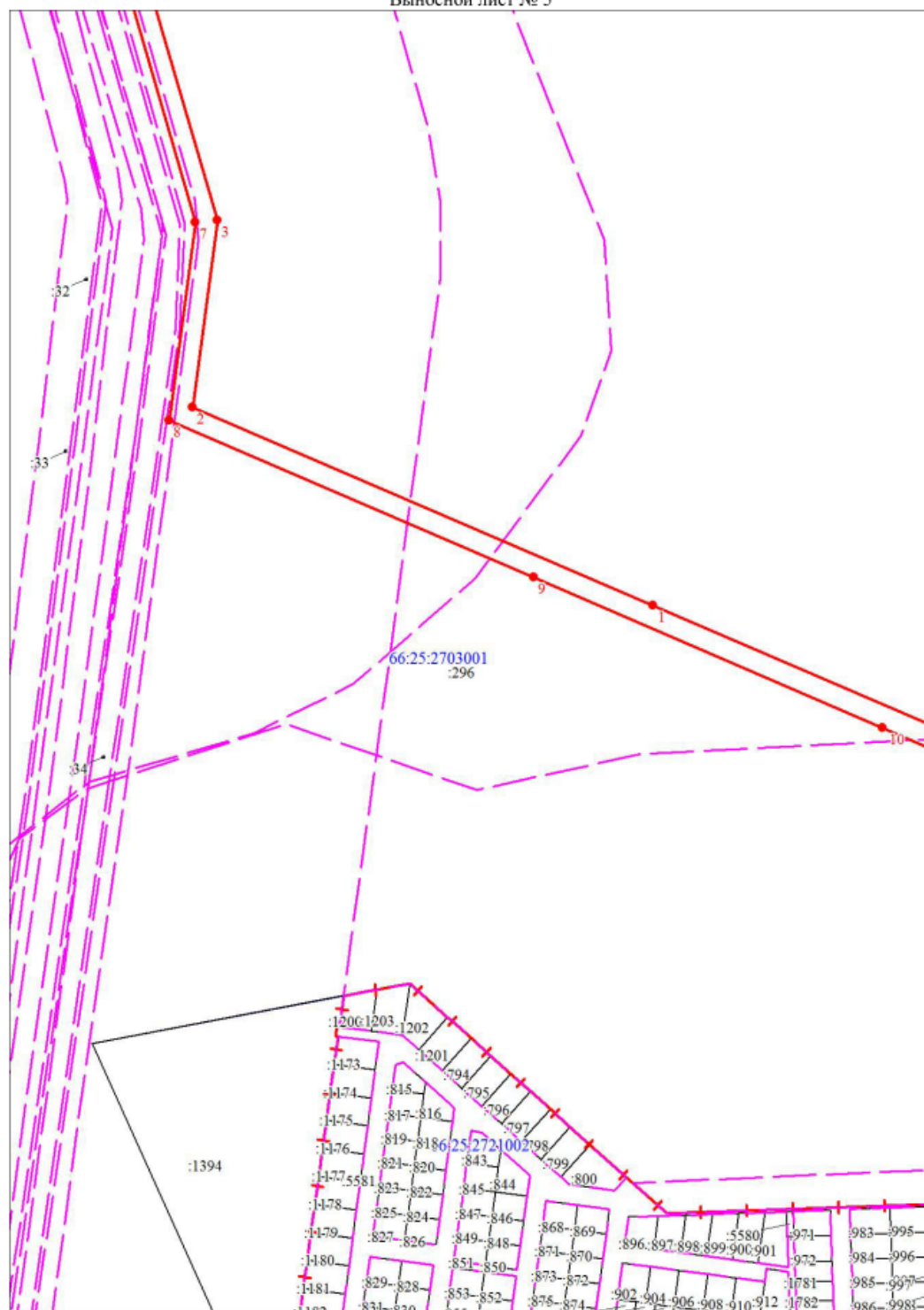
Используемые условные знаки и обозначения:

Условные обозначения представлены на листе 4

Раздел 4

План границ объекта

Выносной лист № 5



Масштаб 1:5000

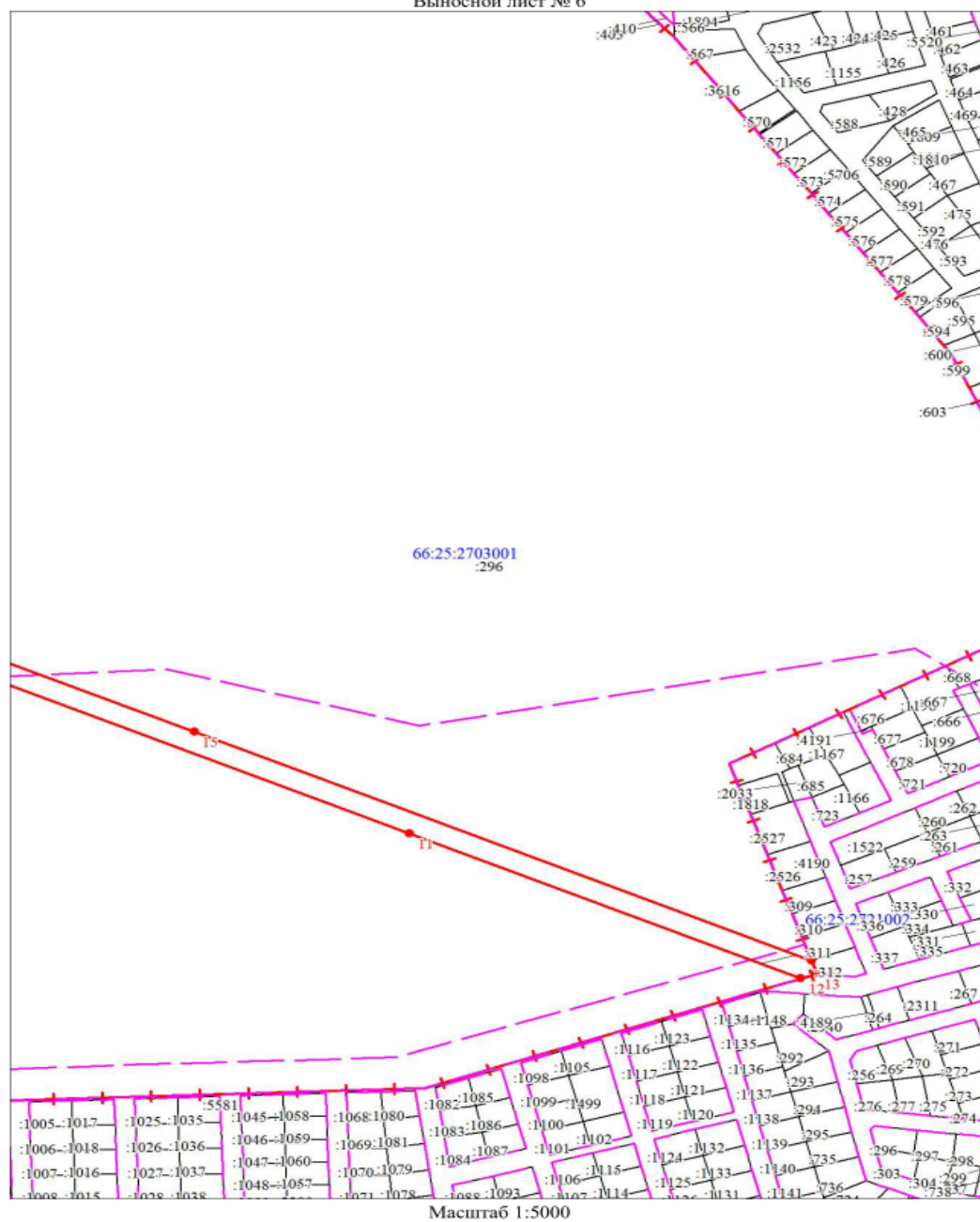
Используемые условные знаки и обозначения:

Условные обозначения представлены на листе 4

Раздел 4

План границ объекта

Выносной лист № 6



Используемые условные знаки и обозначения:

Условные обозначения представлены на листе 4

Текстовое описание местоположения границ объекта		
Прохождение границы		Описание прохождения границы
от точки	до точки	
1	2	3
-	-	-