



## АДМИНИСТРАЦИЯ СЫСЕРТСКОГО ГОРОДСКОГО ОКРУГА ПОСТАНОВЛЕНИЕ

---

от 17.09.2024 № 3422-ПА  
г. Сысерть

### Об установлении публичного сервитута

В соответствии со статьей 23, главой V.7 Земельного кодекса Российской Федерации, с учетом опубликования сообщения о возможном установлении публичного сервитута в отношении частей земельных участков с кадастровыми номерами 66:25:1308004:11, 66:25:1308004:6, в официальном издании «Вестник Сысертского городского округа» от 29.08.2024 № 34 (894), на официальном сайте Сысертского городского округа [www.admsysert.ru](http://www.admsysert.ru) в информационно-телекоммуникационной сети «Интернет», на информационных щитах в границах Сысертского городского округа Свердловской области, на основании схемы расположения границ публичного сервитута на кадастровом плане территории с описанием местоположения границ и ходатайства об установлении публичного сервитута,

### ПОСТАНОВЛЯЮ:

1. Установить публичный сервитут сроком на 20 лет в интересах ООО «Эконедроресурс» для реализации права на геологическое изучение, разведку и добычу пород Восточно-Бобровского участка для производства строительного камня в 400 метрах восточнее поселка Бобровский на территории Сысертского городского округа, согласно лицензии на право пользования недрами от 25.11.2010 СВЕ 07280 ТР, в целях прохода или проезда через части земельных участков, находящихся в границах Сысертского городского округа Свердловской области, в отношении следующих частей земельных участков общей площадью – 640 кв.м:

1) части земельного участка, площадью 629 кв.м, с кадастровым номером 66:25:1308004:11, площадью 1506 кв.м, с видом разрешенного использования - для коллективного садоводства, с категорией земель - земли сельскохозяйственного назначения, расположенного по адресу: Свердловская область, Сысертский район, 0,3 км восточнее поселка Бобровский, СТ «Искра», участок 12;

2) части земельного участка, площадью 11 кв.м, с кадастровым номером 66:25:1308004:6, площадью 1703 кв.м, с видом разрешенного использования - для коллективного садоводства, с категорией земель - земли сельскохозяйственного назначения, расположенного по адресу: Свердловская область, Сысертский район, 0,3 км восточнее поселка Бобровский, СТ «Искра», участок 7.

2. Утвердить схему расположения границ публичного сервитута на кадастровом плане территории с описанием местоположения границ (прилагается).

3. Определить обладателя публичного сервитута – общество с ограниченной ответственности «Эконедроресурс» (ОГРН 1106652000718, ИНН 6652030792, КПП 668501001, место нахождения: 624000 Свердловская область, Сысертский район, город Арамиль, улица Щорса, дом 55, 32).

4. Обществу с ограниченной ответственности «Эконедроресурс»:

1) согласно пункту 2 статьи 78 Земельного кодекса Российской Федерации, использование земель сельскохозяйственного назначения или земельных участков в составе таких земель, предоставляемых на период осуществления строительства, реконструкции дорог, линий электропередачи, линий связи (в том числе линейно-кабельных сооружений), нефтепроводов, газопроводов и иных трубопроводов, и использование таких земельных участков и (или) земель для строительства, реконструкции, капитального или текущего ремонта, эксплуатации сооружений, на основании публичного сервитута осуществляется при наличии утвержденного проекта рекультивации таких земель для нужд сельского хозяйства без перевода земель сельскохозяйственного назначения в земли иных категорий;

2) в установленных границах публичного сервитута осуществлять, в соответствии с требованиями законодательства Российской Федерации, деятельность, для обеспечения которой установлен публичный сервитут;

3) по истечении установленного срока публичного сервитута привести части земельных участков в состояние, пригодное для использования в соответствии с видом разрешенного использования, установленным для территориальной зоны;

4) заключить соглашение об осуществлении публичного сервитута с правообладателями земельных участков с кадастровыми номерами 66:25:1308004:11, 66:25:1308004:6.

5. Обязанностью правообладателей земельных участков, в отношении которых устанавливается публичный сервитут настоящим постановлением, является обеспечить беспрепятственный доступ на территорию частей земельных участков, в отношении которых настоящим постановлением устанавливается публичный сервитут, с правом прохода и (или) проезда.

6. Переход прав на части земельных участков, обремененных публичным сервитутом, предоставление обремененных публичным сервитутом частей земельных участков гражданам или юридическим лицам, не являются основаниями для прекращения, устанавливаемого настоящим постановлением публичного сервитута и (или) изменения условий его осуществления.

7. Определить, что установление публичного сервитута не препятствует и существенно не затрудняет использование частей земельных участков, указанных в пункте 1 настоящего постановления (их частей) и (или) расположенных на них объектов недвижимого имущества в соответствии с их разрешенным использованием в связи с осуществлением публичного сервитута.

8. Публичный сервитут считается установленным со дня внесения сведений о нем в Единый государственный реестр недвижимости.

9. Комитету по управлению муниципальным имуществом, архитектуре и градостроительству Администрации Сысертского городского округа в течение 5 (пяти) рабочих дней со дня принятия настоящего постановления направить его копию:

1) в Управление Федеральной службы государственной регистрации, кадастра и картографии по Свердловской области;

2) обществу с ограниченной ответственностью «Эконедроресурс».

10. Отделу информационных технологий муниципального казенного учреждения «Управление хозяйственного и транспортного обслуживания Сысертского городского округа» обеспечить размещение постановления на официальном сайте Сысертского городского округа в сети Интернет в подразделе «Решения об установлении публичного сервитута» раздела «Муниципальные услуги» в течение 5 (пяти) рабочих дней со дня принятия настоящего постановления.

11. Контроль за исполнением настоящего постановления возложить на Председателя Комитета по управлению муниципальным имуществом, архитектуре и градостроительству Администрации Сысертского городского округа Д.И. Тимошенко.

12. Настоящее постановление опубликовать в официальном издании «Вестник Сысертского городского округа» и сетевом издании «Официальный интернет-портал правовой информации Сысертского городского округа» (сысерть-право.рф) в сети Интернет в течение 5 (пяти) рабочих дней со дня принятия постановления.

Глава Сысертского  
городского округа

Д.А. Нисковских

ДОКУМЕНТ ПОДПИСАН  
ЭЛЕКТРОННОЙ ПОДПИСЬЮ

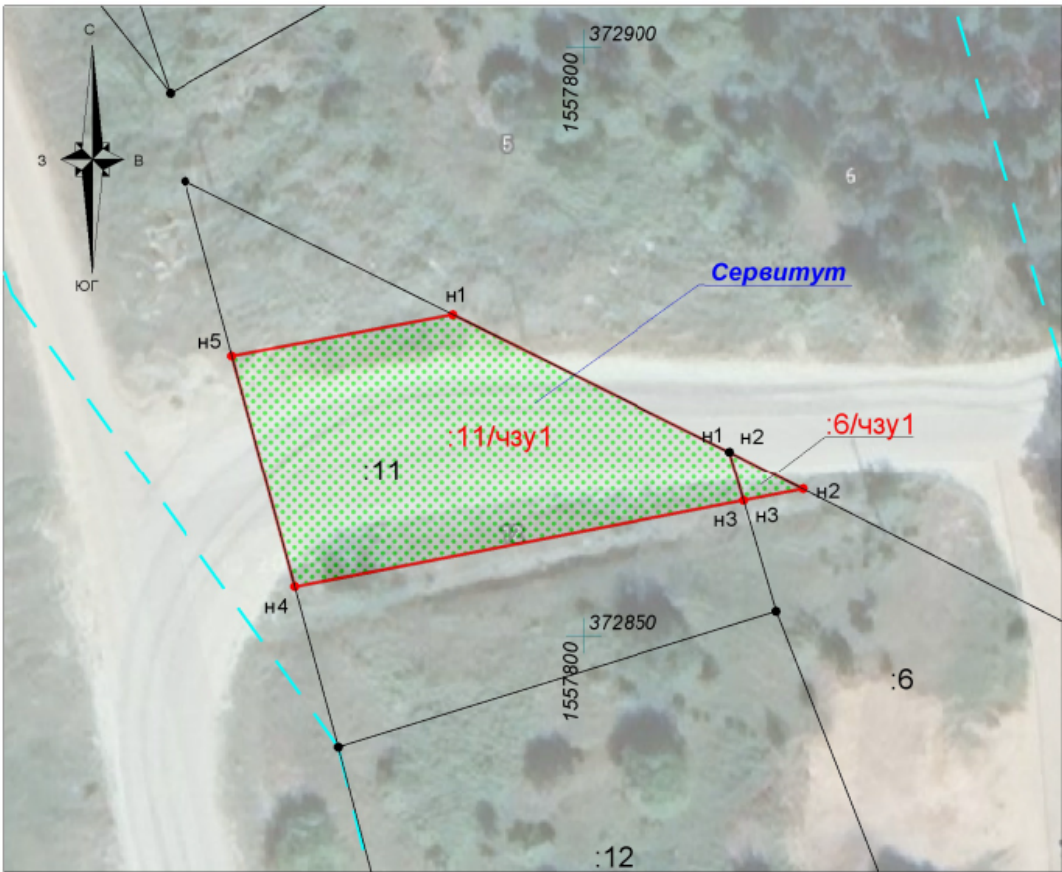
Сертификат 35451F76253168825644EEF4D2A244B0  
Владелец **Нисковских Дмитрий Андреевич**  
Действителен с 24.07.2024 по 17.10.2025

Приложение  
к постановлению Администрации  
Сысертского городского округа  
от 17.09.2024 № 3422-ПА

Схема расположения границ публичного сервитута на кадастровом плане  
территории с описанием местоположения границ

Условный номер земельного участка 66.25.1308004.11/4з/у1			Условный номер земельного участка 66.25.1308004.6/4з/у1		
Площадь земельного участка 629 м2			Площадь земельного участка 11 м2		
Обозначение характерных точек границ	Координаты, м		Обозначение характерных точек границ	Координаты, м	
	X	Y		X	Y
1	2	3	1	2	3
:11/4з/у1			:6/4з/у1		
н1	372877,33	1557788,92	н1	372865,64	1557812,48
н2	372865,64	1557812,48	н2	372862,45	1557818,72
н3	372861,49	1557813,70	н3	372861,49	1557813,70
н4	372854,14	1557775,50	н1	372865,64	1557812,48
н5	372873,81	1557770,16			
н1	372877,33	1557788,92			

Масштаб 1:500



- Условные обозначения:

  - граница испрашиваемого земельного участка;
  - обозначение испрашиваемого земельного участка;
  - границы учтенных в ЕГРН земельных участков;
  - границы кадастровых кварталов;
  - номера кадастровых кварталов;
  - номера учтенных в ЕГРН земельных участков;
- граница части образуемого земельного участка;
  - обозначение части образуемого земельного участка;
  - обозначение исходного земельного участка;
  - обозначение территории, участвующей в перераспределении земель, находящейся в муниципальной собственности;
  - улично-дорожная сеть;
  - кварталы жилой застройки;