



АДМИНИСТРАЦИЯ СЫСЕРТСКОГО ГОРОДСКОГО ОКРУГА ПОСТАНОВЛЕНИЕ

от 12.11.2024 № 4178-ПА
г. Сысерть

Об установлении публичного сервитута

Руководствуясь статьей 23, главой V.7 Земельного кодекса Российской Федерации, пунктами 3, 4, 6 статьи 3.6 Федерального закона от 25 октября 2001 года № 137-ФЗ «О введении в действие Земельного кодекса Российской Федерации», Требованиями к форме ходатайства об установлении публичного сервитута, содержанию обоснования необходимости установления публичного сервитута, утвержденными приказом Федеральной службы государственной регистрации, кадастра и картографии от 19.04.2022 № П/0150, рассмотрев ходатайство публичного акционерного общества «Россети Урал» (ОГРН 1056604000970, ИНН 6671163413, КПП 668501001, адрес юридического лица: 620026, Свердловская область, город Екатеринбург, улица Мамина-Сибиряка, строение 140) об установлении публичного сервитута в отношении земель кадастрового квартала 66:25:0306003, земельного участка с кадастровым номером 66:25:0306003:87, на основании свидетельства о государственной регистрации права от 22.07.2008 66 АГ 336802 и обоснования необходимости установления публичного сервитута, с учетом опубликования сообщения о возможном установлении публичного сервитута официальном издании «Вестник Сысертского городского округа» от 10.10.2024 № 40 (900), на официальном сайте Сысертского городского округа www.admsysert.ru в информационно-телекоммуникационной сети «Интернет», на информационных щитах в границах Сысертского городского округа Свердловской области, на территории которого расположены земельные участки, в отношении которых подано ходатайство об установлении публичного сервитута,

ПОСТАНОВЛЯЮ:

1. Установить сроком на 49 лет публичный сервитут для эксплуатации существующего объекта электросетевого хозяйства: «ВЛ-10 кВ Сады от ПС Волна. Литер: 13», находящегося в границах Сысертского городского округа Свердловской области, в отношении следующих земель и земельного участка общей площадью – 3 кв.м:

1) земель кадастрового квартала 66:25:0306003, площадью 2 кв.м, государственная собственность на которые не разграничена, расположенных в границах Сысертского городского округа Свердловской области;

2) земельного участка с кадастровым номером 66:25:0306003:87, площадью 1 кв.м, с видом разрешенного использования - для размещения объектов энергоснабжения, с категорией земель - земли промышленности, энергетики, транспорта, связи, радиовещания, телевидения, информатики, земли для обеспечения космической деятельности, земли обороны, безопасности и земли иного специального назначения, расположенного по адресу: Свердловская область, Сысертский район.

Порядок установления зон с особыми условиями использования территорий и содержание ограничений прав на земли в границах таких зон определяется Правилами установления охранных зон объектов электросетевого хозяйства и особых условий использования земельных участков, расположенных в границах таких зон, утвержденными постановлением Правительства Российской Федерации от 24.02.2009 № 160.

2. Утвердить схему расположения границ публичного сервитута на кадастровом плане территории с описанием местоположения границ (прилагается).

3. Плата за публичный сервитут в соответствии с пунктами 3, 4 статьи 3.6 Федерального закона от 25 октября 2001 года № 137-ФЗ «О введении в действие Земельного кодекса Российской Федерации» не устанавливается.

4. Установить, что график проведения работ в целях эксплуатации объекта электросетевого хозяйства: «ВЛ-10 кВ Сады от ПС Волна. Литер: 13», не требуется.

5. Публичный сервитут считается установленным со дня внесения сведений о нем в Единый государственный реестр недвижимости, обладатель публичного сервитута – публичное акционерное общество «Россети Урал» ОГРН 1056604000970, ИНН 6671163413, КПП 668501001, адрес юридического лица: 620026, Свердловская область, город Екатеринбург, улица Мамина-Сибиряка, строение 140).

6. Комитету по управлению муниципальным имуществом, архитектуре и градостроительству Администрации Сысертского городского округа в течение 5 (пяти) рабочих дней со дня принятия настоящего постановления направить его копию:

1) в Управление Федеральной службы государственной регистрации, кадастра и картографии по Свердловской области;

2) публичному акционерному обществу «Россети Урал».

7. Отделу информационных технологий муниципального казенного учреждения «Управление хозяйственного и транспортного обслуживания Сысертского городского округа» обеспечить размещение постановления на официальном сайте Сысертского городского округа в сети Интернет в подразделе «Решения об установлении публичного сервитута» раздела «Администрация» в течение 5 (пяти) календарных дней со дня принятия настоящего постановления.

8. Публичному акционерному обществу «Россети Урал»:

1) вправе заключить соглашение об осуществлении публичного сервитута с правообладателем земельного участка с кадастровым номером 66:25:0306003:87.

В случае отсутствия соглашения об осуществлении публичного сервитута обладатель публичного сервитута осуществляет деятельность на условиях, указанных в настоящем постановлении;

2) неукоснительно соблюдать требования Федерального закона от 25 июня 2002 года № 73-ФЗ «Об объектах культурного наследия (памятниках истории и культуры) народов Российской Федерации» на землях и земельном участке, на которых может располагаться археологический культурный слой, в отношении которых был установлен публичный сервитут;

3) согласно статье 42 Земельного кодекса Российской Федерации сохранять межевые, геодезические и другие специальные знаки, установленные на землях и земельном участке в соответствии с законодательством;

4) привести земли и земельный участок в состояние, пригодное для использования в соответствии с разрешенным использованием, в срок не позднее чем 3 (три) месяца после завершения строительства, капитального или текущего ремонта, реконструкции, эксплуатации, консервации, сноса инженерного сооружения, для размещения которого был установлен публичный сервитут, после завершения на землях и земельном участке деятельности, для обеспечения которых установлен публичный сервитут.

9. Контроль за исполнением настоящего постановления возложить на Председателя Комитета по управлению муниципальным имуществом, архитектуре и градостроительству Администрации Сысертского городского округа Д.И. Тимошенко.

10. Настоящее постановление опубликовать в официальном издании «Вестник Сысертского городского округа» и сетевом издании «Официальный интернет-портал правовой информации Сысертского городского округа» (сысерт-право.рф) в сети Интернет в течение 5 (пяти) рабочих дней со дня принятия постановления.

Глава Сысертского
городского округа

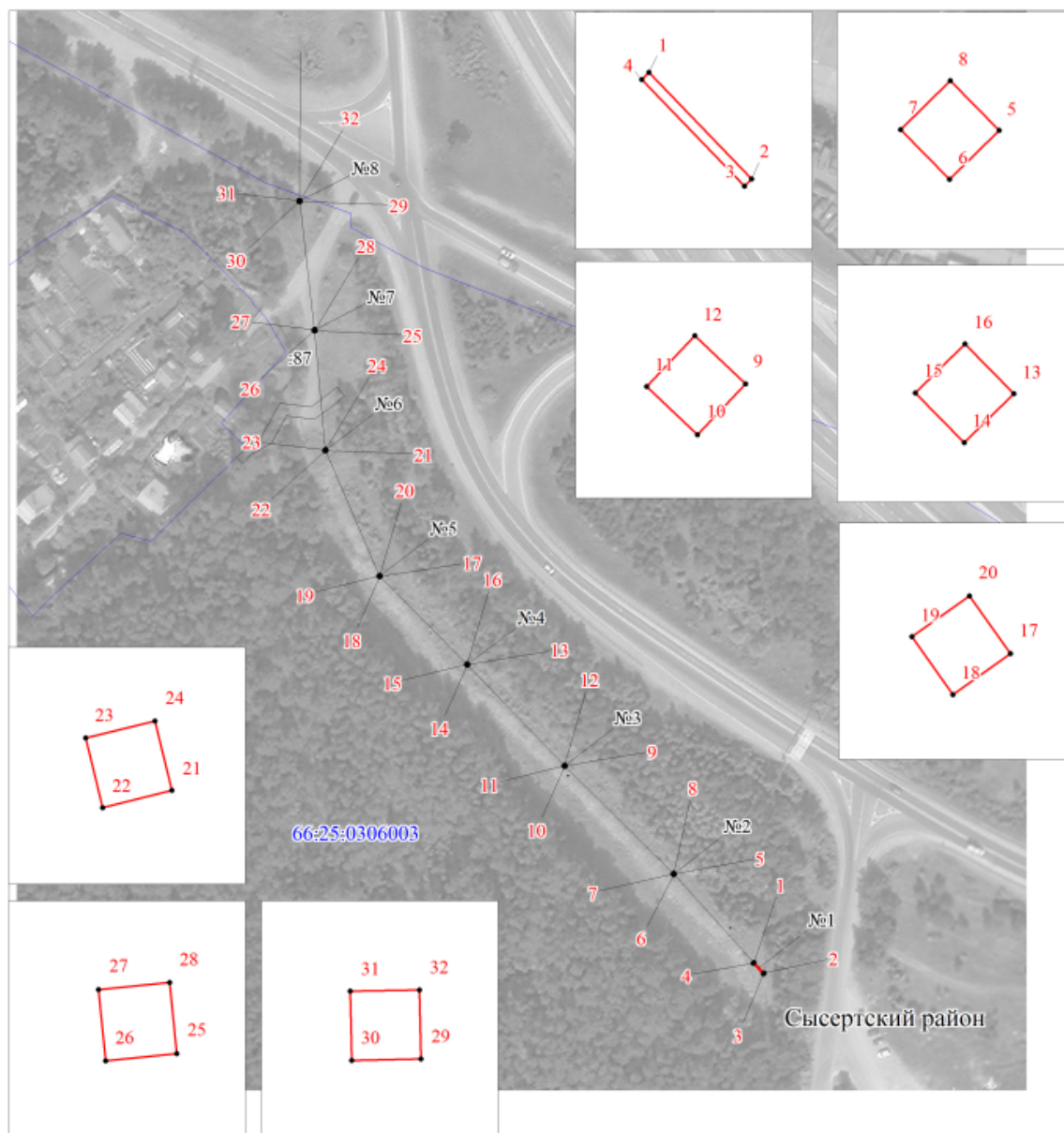
Д.А. Нисковских

**ДОКУМЕНТ ПОДПИСАН
ЭЛЕКТРОННОЙ ПОДПИСЬЮ**

Сертификат 35451F76253168825644EEF4D2A244B0
Владелец **Нисковских Дмитрий Андреевич**
Действителен с 24.07.2024 по 17.10.2025

Приложение
к постановлению Администрации
Сысертского городского округа
от 12.11.2024 № 4178-ПА

**Схема расположения границ публичного сервитута на кадастровом
плане территории с описанием местоположения границ**



М 1:2000

Условные обозначения:

- -граница публичного сервитута
- -граница земельного участка, учтенного в ГКН
- -граница кадастрового квартала
- -ось линии
- 66:25:0306003 -номер кадастрового квартала
- :87 -номер земельного участка, учтенного в ГКН

Сертификат 35451F76253168825644EEF4D2A244B0

ОПИСАНИЕ МЕСТОПОЛОЖЕНИЯ ГРАНИЦ ПУБЛИЧНОГО СЕРВИТУТА ПО ОБЪЕКТУ ВЛ-10 кВ Сады от ПС Волна. Литер: 13 Свердловская область, Сысертский городской округ (наименование объекта)				
Сведения о местоположении границ объекта				
1. Система координат МСК-66 (зона 1)				
2. Сведения о характерных точках границ объекта				
Обозначение характерных точек границ	Координаты, м		Метод определения координат и средняя квадратическая погрешность положения характерной точки (M _t), м	Описание закрепления точки на местности (при наличии)
	X	Y		
1	2	3	4	5
1	374999.9	1543108.62	Геодезический метод; Mt=0.1	-
2	374996.34	1543112.13	Геодезический метод; Mt=0.1	-
3	374996.1	1543111.89	Геодезический метод; Mt=0.1	-
4	374999.66	1543108.38	Геодезический метод; Mt=0.1	-
1	374999.9	1543108.62	Геодезический метод; Mt=0.1	-
5	375029.47	1543081.56	Геодезический метод; Mt=0.1	-
6	375029.22	1543081.31	Геодезический метод; Mt=0.1	-
7	375029.47	1543081.06	Геодезический метод; Mt=0.1	-
8	375029.72	1543081.31	Геодезический метод; Mt=0.1	-
5	375029.47	1543081.56	Геодезический метод; Mt=0.1	-
9	375065.56	1543044.31	Геодезический метод; Mt=0.1	-
10	375065.3	1543044.07	Геодезический метод; Mt=0.1	-
11	375065.54	1543043.81	Геодезический метод; Mt=0.1	-
12	375065.8	1543044.05	Геодезический метод; Mt=0.1	-
9	375065.56	1543044.31	Геодезический метод; Mt=0.1	-
13	375099.4	1543011.09	Геодезический метод; Mt=0.1	-
14	375099.15	1543010.84	Геодезический метод; Mt=0.1	-
15	375099.4	1543010.59	Геодезический метод; Mt=0.1	-
16	375099.65	1543010.84	Геодезический метод; Mt=0.1	-
13	375099.4	1543011.09	Геодезический метод; Mt=0.1	-
17	375128.9	1542981.17	Геодезический метод; Mt=0.1	-
18	375128.69	1542980.88	Геодезический метод; Mt=0.1	-
19	375128.98	1542980.67	Геодезический метод; Mt=0.1	-
20	375129.19	1542980.96	Геодезический метод; Mt=0.1	-

1	2	3	4	5
17	375128.9	1542981.17	Геодезический метод; Mt=0.1	-
21	375171.1	1542962.42	Геодезический метод; Mt=0.1	-
22	375171.01	1542962.07	Геодезический метод; Mt=0.1	-
23	375171.36	1542961.98	Геодезический метод; Mt=0.1	-
24	375171.45	1542962.33	Геодезический метод; Mt=0.1	-
21	375171.1	1542962.42	Геодезический метод; Mt=0.1	-
25	375211.54	1542958.28	Геодезический метод; Mt=0.1	-
26	375211.5	1542957.92	Геодезический метод; Mt=0.1	-
27	375211.86	1542957.88	Геодезический метод; Mt=0.1	-
28	375211.9	1542958.24	Геодезический метод; Mt=0.1	-
25	375211.54	1542958.28	Геодезический метод; Mt=0.1	-
29	375255.08	1542952.78	Геодезический метод; Mt=0.1	-
30	375255.07	1542952.43	Геодезический метод; Mt=0.1	-
31	375255.42	1542952.42	Геодезический метод; Mt=0.1	-
32	375255.43	1542952.77	Геодезический метод; Mt=0.1	-
29	375255.08	1542952.78	Геодезический метод; Mt=0.1	-