



## АДМИНИСТРАЦИЯ СЫСЕРТСКОГО ГОРОДСКОГО ОКРУГА ПОСТАНОВЛЕНИЕ

---

от 24.12.2024 № 4744-ПА  
г. Сысерть

### Об установлении публичного сервитута

Руководствуясь статьей 23, главой V.7 Земельного кодекса Российской Федерации, Требованиями к форме ходатайства об установлении публичного сервитута, содержанию обоснования необходимости установления публичного сервитута, утвержденными приказом Федеральной службы государственной регистрации, кадастра и картографии от 19.04.2022 № П/0150, рассмотрев ходатайство публичного акционерного общества «Россети Урал» (ОГРН 1056604000970, ИНН 6671163413, КПП 668501001, адрес юридического лица: 620026, Свердловская область, город Екатеринбург, улица Мамина-Сибиряка, строение 140) об установлении публичного сервитута в отношении частей земельных участков с кадастровыми номерами 66:25:0104002:460, 66:25:0104002:473, 66:25:0102001:136, содержащего обоснование необходимости установления публичного сервитута, для строительства объекта электросетевого хозяйства, на основании счета на оплату от 25.06.2024 № 5400077424 для осуществления технологического присоединения к электрическим сетям, с учетом опубликования сообщения о возможном установлении публичного сервитута в официальном издании «Вестник Сысертского городского округа» от 05.12.2024 № 48 (908), на официальном сайте Сысертского городского округа [www.admsysert.ru](http://www.admsysert.ru) в информационно-телекоммуникационной сети «Интернет», на информационных щитах в границах Сысертского городского округа Свердловской области,

### ПОСТАНОВЛЯЮ:

1. Установить сроком на 49 лет публичный сервитут для строительства объекта электросетевого хозяйства: «Строительство отпайки от ВЛ 10 кВ Птицефабрика 1, ПС 110/10 Монтажная на КТП-71303, КТП-71303, ВЛ 0,4 кВ Линия-1 от КТП-71303 с установкой ШР и узла учета (электроснабжение ВРУ-0,4 кВ по адресу: Свердловская обл, Сысертский р-н, п. Большой Исток, К/№ 66:25:0102001:145) (0,16 МВА, 0,38 км, 1 т.у.)», находящегося в границах населенного пункта поселок Большой Исток Сысертского городского округа Свердловской области, в отношении следующих частей земельных участков общей площадью – 1272 кв.м:

1) части земельного участка, площадью 41 кв.м, с кадастровым номером 66:25:0104002:460, площадью 8577 кв.м, с видом разрешенного использования - для ведения крестьянского (фермерского) хозяйства, с категорией земель - земли населенных пунктов, расположенного по адресу: Свердловская область, Сысертский район, примерно в 800 метрах по направлению на северо-запад относительно ориентира жилой дом, расположенного за пределами участка, адрес ориентира: поселок Большой Исток, улица Западная, 8;

2) части земельного участка, площадью 33 кв.м, с кадастровым номером 66:25:0104002:473, площадью 6890 кв.м, с видом разрешенного использования - для ведения крестьянского (фермерского) хозяйства, с категорией земель - земли населенных пунктов, расположенного по адресу: Свердловская область, Сысертский район, примерно в 800 метрах по направлению на северо-запад относительно ориентира жилой дом, расположенного за пределами участка, адрес ориентира: поселок Большой Исток, улица Западная, 8;

3) части земельного участка, площадью 1198 кв.м, с кадастровым номером 66:25:0102001:136, площадью 7104 кв.м, с видом разрешенного использования - Для ведения крестьянского (фермерского) хозяйства, с категорией земель - земли населенных пунктов, расположенного по адресу: Российская Федерация, Свердловская область, Сысертский район, поселок Большой Исток.

Порядок установления зон с особыми условиями использования территорий и содержание ограничений прав на земли в границах таких зон определяется Правилами установления охранных зон объектов электросетевого хозяйства и особых условий использования земельных участков, расположенных в границах таких зон, утвержденными постановлением Правительства Российской Федерации от 24.02.2009 № 160.

2. Утвердить схему расположения границ публичного сервитута на кадастровом плане территории с описанием местоположения границ (прилагается).

3. Установить, что график проведения работ в целях размещения объекта электросетевого хозяйства: «Строительство отпайки от ВЛ 10 кВ Птицефабрика 1, ПС 110/10 Монтажная на КТП-71303, КТП-71303, ВЛ 0,4 кВ Линия-1 от КТП-71303 с установкой ШР и узла учета (электроснабжение ВРУ-0,4 кВ по адресу: Свердловская обл, Сысертский р-н, п. Большой Исток, К/№ 66:25:0102001:145) (0,16 МВА, 0,38 км, 1 т.у.)» не требуется.

4. Публичный сервитут считается установленным со дня внесения сведений о нем в Единый государственный реестр недвижимости.

5. Комитету по управлению муниципальным имуществом, архитектуре и градостроительству Администрации Сысертского городского округа в течение 5 (пяти) рабочих дней со дня принятия настоящего постановления направить его копию:

1) в Управление Федеральной службы государственной регистрации, кадастра и картографии по Свердловской области;

2) публичному акционерному обществу «Россети Урал».

6. Отделу информационных технологий муниципального казенного учреждения «Управление хозяйственного и транспортного обслуживания Сысертского городского округа» обеспечить размещение постановления на официальном сайте Сысертского городского округа в сети Интернет в подразделе «Решения об установлении публичного сервитута» раздела «Администрация» в течение 5 (пяти) календарных дней со дня принятия настоящего постановления.

7. Публичному акционерному обществу «Россети Урал»:

1) заключить соглашение об осуществлении публичного сервитута с правообладателями земельных участков с кадастровыми номерами 66:25:0104002:460, 66:25:0104002:473, 66:25:0102001:136;

2) неукоснительно соблюдать требования Федерального закона от 25 июня 2002 года № 73-ФЗ «Об объектах культурного наследия (памятниках истории и культуры) народов Российской Федерации» на частях земельных участков, на которых может располагаться археологический культурный слой, в отношении которых был установлен публичный сервитут;

3) согласно статье 42 Земельного кодекса Российской Федерации сохранять межевые, геодезические и другие специальные знаки, установленные на частях земельных участков в соответствии с законодательством;

4) привести части земельных участков в состояние, пригодное для использования в соответствии с разрешенным использованием, в срок не позднее чем 3 (три) месяца после завершения строительства, капитального или текущего ремонта, реконструкции, эксплуатации, консервации, сноса инженерного сооружения, для размещения которого был установлен публичный сервитут, после завершения на частях земельных участков деятельности, для обеспечения которой установлен публичный сервитут;

8. Контроль за исполнением настоящего постановления возложить на Председателя Комитета по управлению муниципальным имуществом, архитектуре и градостроительству Администрации Сысертского городского округа Д.И. Тимошенко.

9. Настоящее постановление опубликовать в официальном издании «Вестник Сысертского городского округа» и сетевом издании «Официальный интернет-портал правовой информации Сысертского городского округа» (сысерт-право.рф) в сети Интернет в течение 5 (пяти) рабочих дней со дня принятия постановления.

Глава Сысертского  
городского округа

Д.А. Нисковских

**ДОКУМЕНТ ПОДПИСАН  
ЭЛЕКТРОННОЙ ПОДПИСЬЮ**

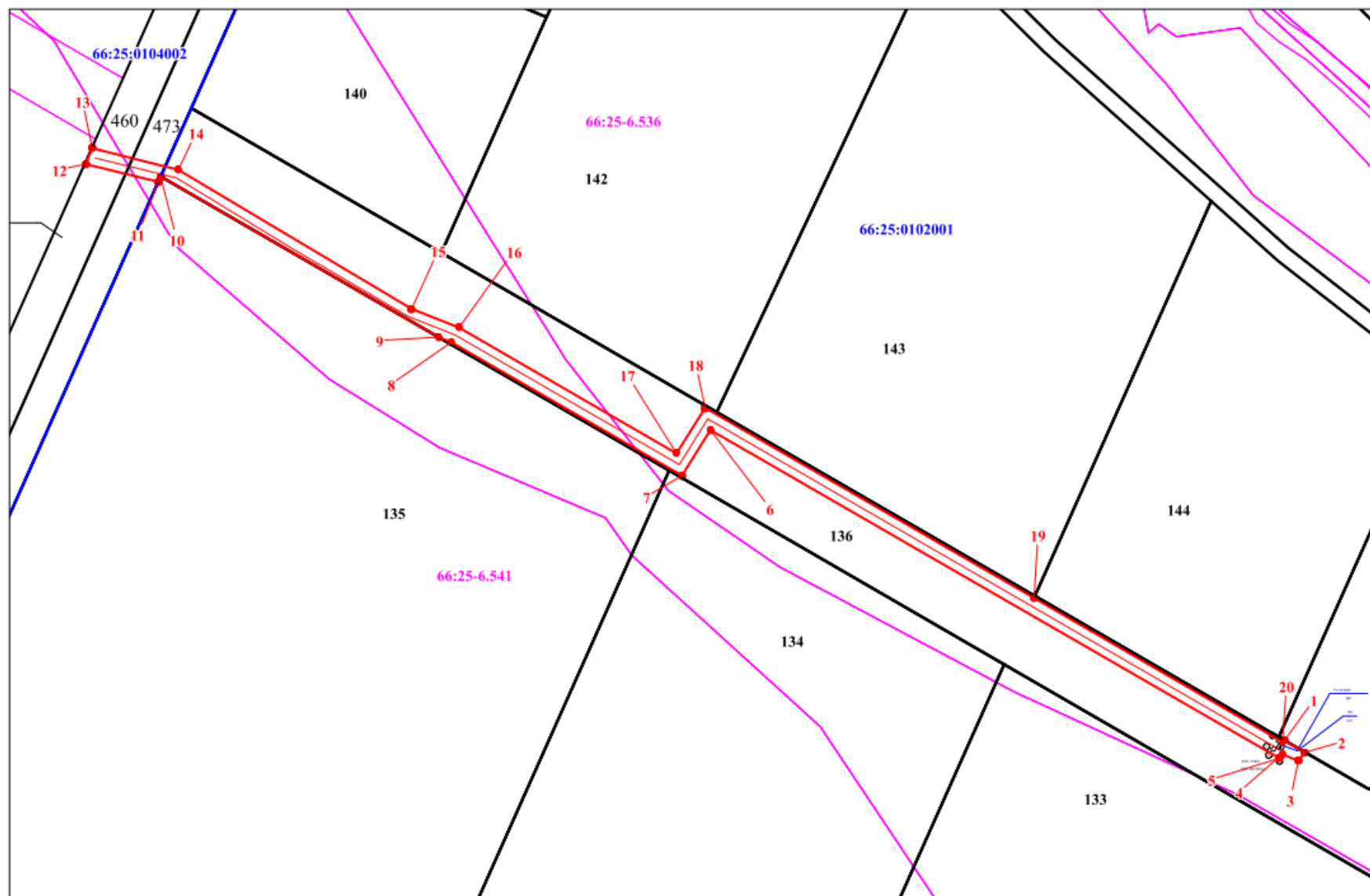
Сертификат 35451F76253168825644EEF4D2A244B0  
Владелец **Нисковских Дмитрий Андреевич**  
Действителен с 24.07.2024 по 17.10.2025

Приложение  
к постановлению Администрации  
Сысертского городского округа  
от 24.12.2024 № 4744-ПА

Схема расположения границ публичного сервитута на кадастровом  
плане территории с описанием местоположения границ

Сведения об объекте		
N п/п	Характеристики объекта	Описание характеристик
1	2	3
1	Местоположение объекта	Свердловская область, Сысертский р-н
2	Площадь объекта ± величина погрешности определения площади ( $P \pm \Delta P$ ), м <sup>2</sup>	1272 ± 12
3	Иные характеристики объекта	<p>1. Цель установления публичного сервитута: Размещение объектов электросетевого хозяйства, тепловых сетей, водопроводных сетей, сетей водоотведения, линий и сооружений связи, линейных объектов системы газоснабжения, нефтепроводов и нефтепродуктопроводов, их неотъемлемых технологических частей, если указанные объекты являются объектами федерального, регионального или местного значения, либо необходимы для организации электро-, газо-, тепло-, водоснабжения населения и водоотведения, подключения (технологического присоединения) к сетям инженерно-технического обеспечения, либо переносятся в связи с изъятием земельных участков, на которых они ранее располагались, для государственных или муниципальных нужд (далее также - инженерные сооружения)</p> <p>2. Срок публичного сервитута: Продолжительность: 49</p> <p>3. писание иной цели: Строительство отпайки от ВЛ 10 кВ Птицефабрика 1, ПС 110/10 Монтажная на КТП-71303, КТП-71303, ВЛ 0,4 кВ Линия-1 от КТП-71303 с установкой ШР и узла учета (электроснабжение ВРУ-0,4 кВ по адресу: Свердловская обл, Сысертский р-н, п. Большой Исток, К/№ 66:25:0102001:145) (0,16 МВА, 0,38 км, 1 т.у.)</p>

Сведения о местоположении границ объекта					
1. Система координат –МСК-66,зона 1					
2. Сведения о характерных точках границ объекта					
Обозначение характерных точек границ	Координаты, м		Метод определения координат характерной точки	Средняя квадратическая погрешность положения характерной точки (Мп), м	Описание обозначения точки на местности (при наличии)
	X	Y			
1	2	3	4	5	6
1	378761.33	1544248.61	Геодезический метод	0.1	-
2	378758.47	1544253.56	Геодезический метод	0.1	-
3	378756.35	1544251.96	Геодезический метод	0.1	-
4	378758.00	1544248.10	Геодезический метод	0.1	-
5	378757.06	1544247.38	Геодезический метод	0.1	-
6	378836.28	1544110.05	Геодезический метод	0.1	-
7	378825.30	1544103.15	Геодезический метод	0.1	-
8	378857.49	1544047.49	Геодезический метод	0.1	-
9	378858.72	1544044.36	Геодезический метод	0.1	-
10	378897.51	1543977.32	Геодезический метод	0.1	-
11	378896.23	1543976.75	Геодезический метод	0.1	-
12	378900.53	1543959.20	Геодезический метод	0.1	-
13	378904.36	1543960.79	Геодезический метод	0.1	-
14	378899.16	1543981.60	Геодезический метод	0.1	-
15	378865.57	1544037.88	Геодезический метод	0.1	-
16	378861.03	1544049.36	Геодезический метод	0.1	-
17	378830.66	1544101.83	Геодезический метод	0.1	-
18	378841.65	1544108.75	Геодезический метод	0.1	-
19	378795.74	1544188.15	Геодезический метод	0.1	-
20	378760.98	1544248.11	Геодезический метод	0.1	-
1	378761.33	1544248.61	Геодезический метод	0.1	-



 -Публичный сервитут  -Земельные участки по сведениям ЕГРН  -Кадастровый квартал  -Зона с особыми условиями использования территории

Сертификат 35451F76253168825644EEF4D2A244B0