



АДМИНИСТРАЦИЯ СЫСЕРТСКОГО ГОРОДСКОГО ОКРУГА ПОСТАНОВЛЕНИЕ

от 11.03.2024 № 880-ПА
г. Сысерть

Об установлении публичного сервитута

В соответствии со статьей 23, главой V.7 Земельного кодекса Российской Федерации, Требованиями к форме ходатайства об установлении публичного сервитута, содержанию обоснования необходимости установления публичного сервитута, утвержденными приказом Росреестра от 19.04.2022 № П/0150 «Об утверждении требований к форме ходатайства об установлении публичного сервитута, содержанию обоснования необходимости установления публичного сервитута», с учетом опубликования сообщения о возможном установлении публичного сервитута в официальном издании «Вестник Сысертского городского округа» от 22.02.2024 № 7 (867), на официальном сайте Сысертского городского округа www.admsysert.ru в информационно-телекоммуникационной сети «Интернет», на информационном щите в границах Сысертского городского округа Свердловской области, рассмотрев ходатайство акционерного общества «ГАЗЭКС» (ОГРН 1036600620440, ИНН 6612001379, КПП 661201001, адрес (место нахождения): 623428, Свердловская область, город Каменск-Уральский, улица Мусоргского, дом 4) об установлении публичного сервитута в отношении земель кадастровых кварталов 66:25:0103003, 66:25:0103002, 66:25:0103006 и частей земельных участков с кадастровыми номерами 66:25:0103002:141, 66:25:0000000:7588, части единого землепользования с кадастровым номером 66:25:0000000:67, согласно обоснованию необходимости установления публичного сервитута, приказу Министерства энергетики и жилищно-коммунального хозяйства Свердловской области от 21.07.2022 № 347 «Об утверждении программы газификации, реализуемой за счет специальной надбавки к тарифу на транспортировку природного газа, акционерного общества «ГАЗЭКС» (город Каменск-Уральский) на 2023 год», техническим условиям подключения (присоединения) газораспределительных сетей,

ПОСТАНОВЛЯЮ:

1. Установить сроком на 10 лет публичный сервитут в целях размещения линейного объекта системы газоснабжения, необходимого для организации газоснабжения населения, подключения (технологического присоединения) к сетям инженерно-технического обеспечения: «Строительство газопровода-

закольцовки низкого давления по ул. Садовая, ул. Луговая, в п. Большой Исток, Сысертского района Свердловской области», находящегося в границах населенного пункта поселок Большой Исток Сысертского городского округа Свердловской области, в отношении следующих земель и частей земельных участков общей площадью – 1863 кв.м:

1) земель кадастровых кварталов 66:25:0103003, 66:25:0103002, 66:25:0103006, площадью 1145 кв.м, государственная собственность на которые не разграничена, расположенных в границах населенного пункта поселок Большой Исток Сысертского городского округа Свердловской области;

2) части единого землепользования площадью 451 кв.м с кадастровым номером 66:25:0000000:67 (входящие земельные участки с кадастровыми номерами 66:25:0103002:4, 66:25:0103003:5), площадью 121874 кв.м, с разрешенным видом использования - земельные участки занимаемые автомобильными дорогами, с категориями земель – земли населенных пунктов, расположенного по адресу: Свердловская область, Сысертский район, поселок Большой Исток;

3) части земельного участка, площадью 207 кв.м, с кадастровым номером 66:25:0103002:141, площадью 10880 кв.м, с разрешенным видом использования - для сельскохозяйственного производства, с категориями земель – земли населенных пунктов, расположенного по адресу: Свердловская область, Сысертский район, поселок Большой Исток, улица Победы, дом 2;

4) части многоконтурного земельного участка, площадью 60 кв.м, с кадастровым номером 66:25:0000000:7588, площадью 7986 кв.м, с разрешенным видом использования - земельные участки (территории) общего пользования, с категориями земель – земли населенных пунктов, расположенного по адресу: Свердловская область, Сысертский район, поселок Большой Исток, улица Садовая, левый берег реки Исеть.

Порядок установления зон с особыми условиями использования территорий и содержание ограничений прав на часть земельного участка в границах таких зон определяется Правилами охраны газораспределительных сетей, утвержденными постановлением Правительства Российской Федерации от 20.11.2000 № 878.

2. Утвердить схему расположения границ публичного сервитута с описанием местоположения границ (прилагается).

3. Установить в соответствии с пунктами 3, 4, 5 статьи 39.46 Земельного кодекса Российской Федерации размер платы за публичный сервитут, согласно следующему расчету:

Размер платы за публичный сервитут в отношении земель кадастровых кварталов 66:25:0103003, 66:25:0103002, 66:25:0103006, государственная собственность на которые не разграничена	
Средний уровень кадастровой стоимости земель по Сысертскому городскому округу за квадратный метр согласно приказу Министерства по управлению	620,63

государственным имуществом Свердловской области от 21.11.2022 № 5500 (руб.), сегмент «иное использование»	
Площадь земель, в отношении которых устанавливается публичный сервитут (кв.м)	1145
Срок публичного сервитута (лет)	10
Годовая плата за публичный сервитут согласно пункту 5 статьи 39.46 Земельного кодекса Российской Федерации, без учета НДС (руб.)*	71,06
Итоговая плата за весь период установления публичного сервитута без учета НДС (руб.)*	710,60
*налоговым агентом НДС является обладатель публичного сервитута - акционерное общество «ГАЗЭКС»	

Плата за публичный сервитут вносится единым платежом за весь срок публичного сервитута до начала использования земель и частей земельных участков, но не позднее 6 (шести) месяцев со дня издания постановления по следующим реквизитам: получатель платежа: УФК по Свердловской области (Комитет по управлению муниципальным имуществом, архитектуре и градостроительству Администрации Сысертского городского округа); назначение: оплата по постановлению Администрации Сысертского городского округа, его дата и номер; банк получателя: Уральское ГУ Банка России//УФК по Свердловской области г. Екатеринбург; расчетный счет 03100643000000016200, корреспондентский счет 40102810645370000054, БИК банка 016577551, ОКТМО 65722000, ОГРН 1026602176072, ИНН 6652003037, КПП 668501001, КБК 90211105410040000120.

4. Определить, что установление публичного сервитута не препятствует и существенно не затрудняет использование земельного участка (его части) и (или) расположенных на нем объектов недвижимого имущества в соответствии с его разрешенным использованием

5. Публичный сервитут считается установленным со дня внесения сведений о нем в Единый государственный реестр недвижимости.

6. Комитету по управлению муниципальным имуществом, архитектуре и градостроительству Администрации Сысертского городского округа в течение 5 (пяти) рабочих дней со дня принятия настоящего постановления направить его копию:

1) в Управление Федеральной службы государственной регистрации, кадастра и картографии по Свердловской области;

3) акционерному обществу «ГАЗЭКС».

7. Отделу информационных технологий муниципального казенного учреждения «Управление хозяйственного и транспортного обслуживания Сысертского городского округа» обеспечить размещение постановления на официальном сайте Сысертского городского округа в сети Интернет в подразделе «Решения об установлении публичного сервитута» раздела «Администрация» в течение 5 (пяти) календарных дней со дня принятия настоящего постановления.

8. Акционерному обществу «ГАЗЭКС»:

1) заключить соглашение об осуществлении публичного сервитута с правообладателями единого землепользования с кадастровым номером 66:25:0000000:67, земельных участков с кадастровыми номерами 66:25:0103002:141, 66:25:0000000:7588;

2) неукоснительно соблюдать требования Федерального закона от 25 июня 2002 года № 73-ФЗ «Об объектах культурного наследия (памятниках истории и культуры) народов Российской Федерации» землях и на частях земельных участков, на которых может располагаться археологический культурный слой, в отношении которых был установлен публичный сервитут;

3) согласно статье 42 Земельного кодекса Российской Федерации сохранять межевые, геодезические и другие специальные знаки, установленные на землях и земельных участках в соответствии с законодательством;

4) привести земли и части земельных участков в состояние, пригодное для использования в соответствии с разрешенным использованием, в срок не позднее чем 3 (три) месяца после завершения строительства, капитального или текущего ремонта, реконструкции, эксплуатации, консервации, сноса инженерного сооружения, для размещения которого был установлен публичный сервитут, после завершения на землях и частях земельных участков деятельности, для обеспечения которой установлен публичный сервитут.

8. Контроль за исполнением настоящего постановления возложить на Председателя Комитета по управлению муниципальным имуществом, архитектуре и градостроительству Администрации Сысертского городского округа Е.А. Капалину.

9. Настоящее постановление опубликовать в официальном издании «Вестник Сысертского городского округа» и сетевом издании «Официальный интернет-портал правовой информации Сысертского городского округа» (сысерть-право.рф) в сети Интернет в течение 5 (пяти) рабочих дней со дня принятия постановления.

Глава Сысертского
городского округа

Д.А. Нисковских

ДОКУМЕНТ ПОДПИСАН
ЭЛЕКТРОННОЙ ПОДПИСЬЮ

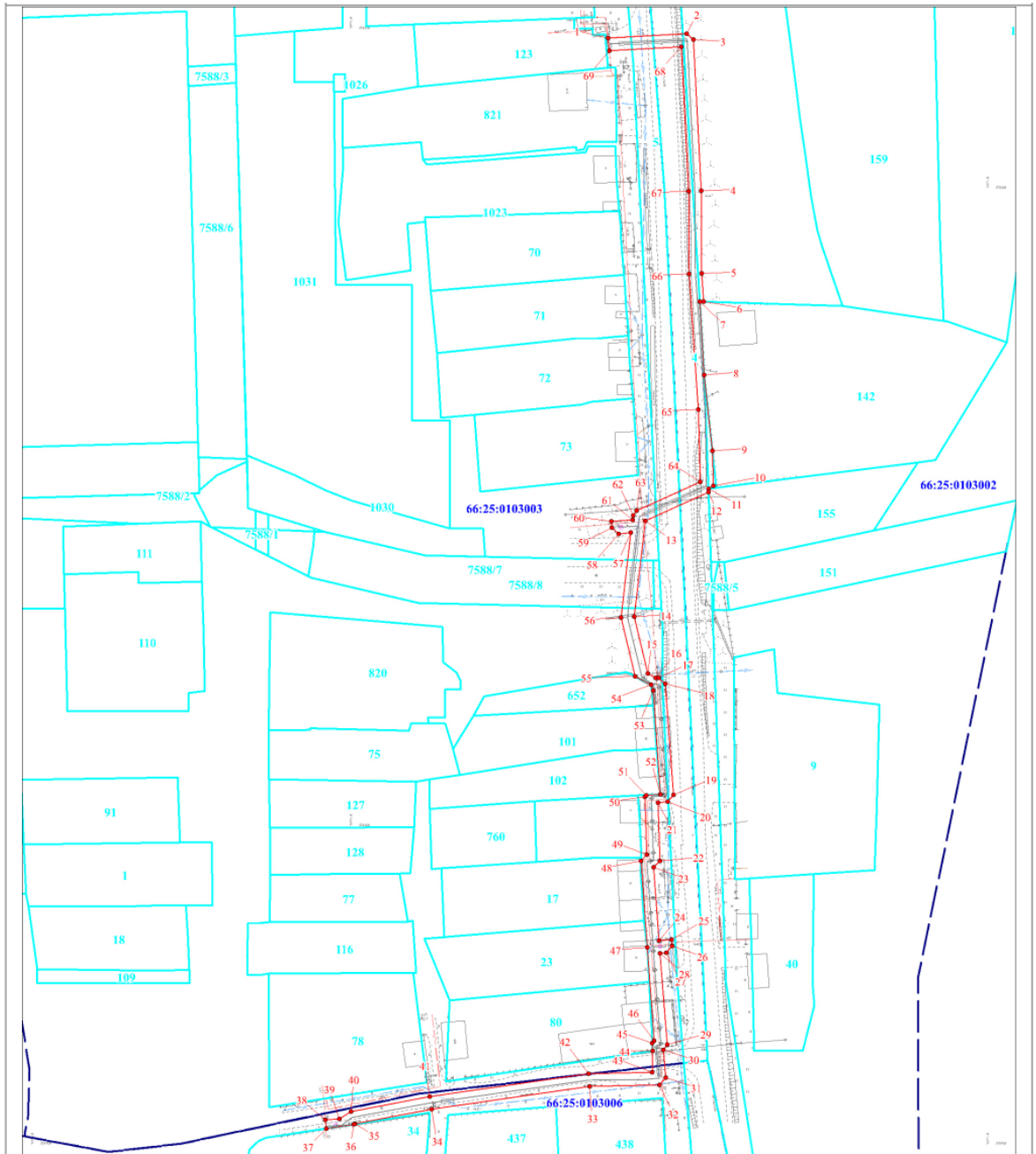
Сертификат 00E92BE483D6541C848C06C15BBD4057E5
Владелец **Нисковских Дмитрий Андреевич**
Действителен с 15.05.2023 по 07.08.2024

Приложение
к постановлению Администрации
Сысертского городского округа
от 11.03.2024 № 880-ПА

**Схема расположения границ публичного сервитута на кадастровом плане
территории с описанием местоположения границ**

Сведения об объекте					
№ п/п	Характеристики объекта			Описание характеристик	
1	2			3	
1	Местоположение объекта			Свердловская область, Сысертский р-н, Большой Исток п	
2	Площадь объекта ± величина погрешности определения площади ($P \pm \Delta P$), м ²			1863 ± 15	
3	Иные характеристики объекта			1. Публичный сервитут с целью "Строительство газопровода - закольцовки низкого давления по ул. Садовая, ул. Луговая в п. Большой Исток, Сысертского района Свердловской области" на 49 лет	
Сведения о местоположении границ объекта					
1. Система координат МСК-66					
2. Сведения о характерных точках границ объекта					
Обозначение характерных точек границ	Координаты, м		Метод определения координат характерной точки	Средняя квадратическая погрешность положения характерной точки (M _t), м	Описание обозначения точки на местности (при наличии)
	X	Y			
1	2	3	4	5	6
1	379048.31	1542329.27	Геодезический метод	0.1	-
2	379049.67	1542354.09	Геодезический метод	0.1	-
3	379047.78	1542356.19	Геодезический метод	0.1	-
4	379000.42	1542358.60	Геодезический метод	0.1	-
5	378974.55	1542358.78	Геодезический метод	0.1	-
6	378965.59	1542359.41	Геодезический метод	0.1	-
7	378965.63	1542358.13	Геодезический метод	0.1	-
8	378942.56	1542359.59	Геодезический метод	0.1	-
9	378918.80	1542362.07	Геодезический метод	0.1	-
10	378907.81	1542362.34	Геодезический метод	0.1	-
11	378906.85	1542360.85	Геодезический метод	0.1	-
12	378905.81	1542360.89	Геодезический метод	0.1	-
13	378896.90	1542341.02	Геодезический метод	0.1	-
14	378866.73	1542337.49	Геодезический метод	0.1	-
15	378849.01	1542341.75	Геодезический метод	0.1	-
16	378847.52	1542344.20	Геодезический метод	0.1	-
17	378847.59	1542345.18	Геодезический метод	0.1	-
18	378845.74	1542347.31	Геодезический метод	0.1	-
19	378811.02	1542349.86	Геодезический метод	0.1	-
20	378808.85	1542348.03	Геодезический метод	0.1	-
21	378808.59	1542345.00	Геодезический метод	0.1	-
22	378790.28	1542345.63	Геодезический метод	0.1	-
23	378788.21	1542343.63	Геодезический метод	0.1	-
24	378765.27	1542345.33	Геодезический метод	0.1	-
25	378765.57	1542349.34	Геодезический метод	0.1	-
26	378763.55	1542349.48	Геодезический метод	0.1	-
27	378761.43	1542347.63	Геодезический метод	0.1	-
28	378761.28	1542345.64	Геодезический метод	0.1	-
29	378732.59	1542347.99	Геодезический метод	0.1	-
30	378730.96	1542346.63	Геодезический метод	0.1	-

Сведения о местоположении границ объекта					
1. Система координат МСК-66					
2. Сведения о характерных точках границ объекта					
Обозначение характерных точек границ	Координаты, м		Метод определения координат характерной точки	Средняя квадратическая погрешность положения характерной точки (M _t), м	Описание обозначения точки на местности (при наличии)
	X	Y			
31	378722.20	1542347.40	Геодезический метод	0.1	-
32	378719.88	1542345.45	Геодезический метод	0.1	-
33	378719.48	1542323.58	Геодезический метод	0.1	-
34	378712.25	1542274.00	Геодезический метод	0.1	-
35	378707.74	1542249.78	Геодезический метод	0.1	-
36	378707.51	1542249.47	Геодезический метод	0.1	-
37	378706.19	1542240.82	Геодезический метод	0.1	-
38	378708.90	1542240.61	Геодезический метод	0.1	-
39	378709.25	1542245.04	Геодезический метод	0.1	-
40	378711.59	1542248.61	Геодезический метод	0.1	-
41	378716.21	1542273.39	Геодезический метод	0.1	-
42	378723.46	1542323.14	Геодезический метод	0.1	-
43	378723.84	1542343.24	Геодезический метод	0.1	-
44	378730.58	1542343.35	Геодезический метод	0.1	-
45	378732.96	1542343.23	Геодезический метод	0.1	-
46	378733.72	1542343.87	Геодезический метод	0.1	-
47	378763.08	1542341.65	Геодезический метод	0.1	-
48	378790.23	1542339.73	Геодезический метод	0.1	-
49	378792.14	1542341.56	Геодезический метод	0.1	-
50	378810.35	1542340.94	Геодезический метод	0.1	-
51	378810.89	1542341.42	Геодезический метод	0.1	-
52	378811.13	1542345.80	Геодезический метод	0.1	-
53	378843.58	1542343.45	Геодезический метод	0.1	-
54	378845.48	1542342.90	Геодезический метод	0.1	-
55	378847.99	1542337.89	Геодезический метод	0.1	-
56	378866.45	1542333.44	Геодезический метод	0.1	-
57	378893.11	1542336.55	Геодезический метод	0.1	-
58	378892.80	1542332.64	Геодезический метод	0.1	-
59	378894.64	1542330.49	Геодезический метод	0.1	-
60	378896.67	1542330.39	Геодезический метод	0.1	-
61	378897.16	1542337.02	Геодезический метод	0.1	-
62	378898.50	1542337.19	Геодезический метод	0.1	-
63	378900.09	1542338.35	Геодезический метод	0.1	-
64	378909.04	1542358.31	Геодезический метод	0.1	-
65	378931.84	1542357.75	Геодезический метод	0.1	-
66	378974.33	1542354.79	Геодезический метод	0.1	-
67	379000.26	1542354.60	Геодезический метод	0.1	-
68	379045.58	1542352.30	Геодезический метод	0.1	-
69	379044.34	1542329.73	Геодезический метод	0.1	-
1	379048.31	1542329.27	Геодезический метод	0.1	-
3. Сведения о характерных точках части (частей) границы объекта					
Обозначение характерных точек части границы	Координаты, м		Метод определения координат характерной точки	Средняя квадратическая погрешность положения характерной точки (M _t), м	Описание обозначения точки на местности (при наличии)
	X	Y			
1	2	3	4	5	6
-	-	-	-	-	-



Масштаб 1:1200

Используемые условные знаки и обозначения:

- Характерная точка границы объекта
- Проектное местоположение границы сооружения
- Проектная граница публичного сервитута
- Существующая часть границы, имеющиеся в ЕГРН сведения о которой достаточны для определения ее местоположения
- :15 Надписи кадастрового номера земельного участка
- Граница кадастрового квартала
- Обозначение кадастрового квартала

Подпись Лукашова Н. И.

Дата 29 января 2024 г.

Место для оттиска печати (при наличии) лица, составившего описание местоположения границ объекта

Текстовое описание местоположения границ объекта		
Прохождение границы		Описание прохождения границы
от точки	до точки	
1	2	3
-	-	-