



АДМИНИСТРАЦИЯ СЫСЕРТСКОГО ГОРОДСКОГО ОКРУГА ПОСТАНОВЛЕНИЕ

от 07.05.2024 № 1657-ПА
г. Сысерть

Об установлении публичного сервитута

В соответствии со статьей 23, главой V.7 Земельного кодекса Российской Федерации, с учетом опубликования сообщения о возможном установлении публичного сервитута в отношении частей земельных участков с кадастровыми номерами 66:25:0304003:14, 66:25:0304003:182 в официальном издании «Вестник Сысертского городского округа» от 18.04.2024 № 15 (875), на официальном сайте Сысертского городского округа www.admsysert.ru в информационно-телекоммуникационной сети «Интернет», на информационных щитах в границах Сысертского городского округа Свердловской области,

ПОСТАНОВЛЯЮ:

1. Установить сроком на 49 (сорок девять) лет публичный сервитут в интересах нужд местного населения в целях прохода или проезда через части земельных участков в отношении следующих частей земельных участков общей площадью – 2687 кв.м:

1) части земельного участка, площадью 249 кв.м, с кадастровым номером 66:25:0304003:14, площадью 452622 кв.м, с видом разрешенного использования - для сельскохозяйственного использования, с категорией земель - земли сельскохозяйственного назначения, расположенного по адресу: Свердловская область, Сысертский район, в 1000 м по направлению на север от ориентира деревня Большое Седельниково;

2) части земельного участка, площадью 2438 кв.м, с кадастровым номером 66:25:0304003:182, площадью 100956 кв.м, с видом разрешенного использования - для сельскохозяйственного использования, с категорией земель - земли сельскохозяйственного назначения, расположенного по адресу: Свердловская область, Сысертский район, в 1000 м по направлению на север от ориентира деревня Большое Седельниково.

2. Утвердить схему расположения границ публичного сервитута на кадастровом плане территории с описанием местоположения границ (прилагается).

3. Обязанностью правообладателей земельных участков, в отношении которых устанавливается публичный сервитут настоящим постановлением, является обеспечить беспрепятственный доступ на территорию частей земельных участков, в отношении которых настоящим постановлением устанавливается публичный сервитут, с правом прохода и (или) проезда.

4. Переход прав на части земельных участков, обремененных публичным сервитутом, предоставление обремененных публичным сервитутом частей земельных

участков гражданам или юридическим лицам, не являются основаниями для прекращения, устанавливаемого настоящим постановлением публичного сервитута и (или) изменения условий его осуществления.

5. Определить, что установление публичного сервитута не препятствует и существенно не затрудняет использование частей земельных участков, указанных в пункте 1 настоящего постановления (их частей) и (или) расположенных на них объектов недвижимого имущества в соответствии с их разрешенным использованием в связи с осуществлением публичного сервитута.

6. Публичный сервитут считается установленным со дня внесения сведений о нем в Единый государственный реестр недвижимости.

7. Комитету по управлению муниципальным имуществом, архитектуре и градостроительству Администрации Сысертского городского округа в течение 5 (пяти) рабочих дней со дня принятия настоящего постановления направить его копию:

1) в Управление Федеральной службы государственной регистрации, кадастра и картографии по Свердловской области;

2) правообладателям земельных участков, в отношении которых принято решение об установлении публичного сервитута.

8. Отделу информационных технологий муниципального казенного учреждения «Управление хозяйственного и транспортного обслуживания Сысертского городского округа» обеспечить размещение постановления на официальном сайте Сысертского городского округа в сети Интернет в подразделе «Решения об установлении публичного сервитута» раздела «Муниципальные услуги» в течение 5 (пяти) рабочих дней со дня принятия настоящего постановления.

9. Контроль за исполнением настоящего постановления возложить на Председателя Комитета по управлению муниципальным имуществом, архитектуре и градостроительству Администрации Сысертского городского округа Е.А. Капалину.

10. Настоящее постановление опубликовать в официальном издании «Вестник Сысертского городского округа» и сетевом издании «Официальный интернет-портал правовой информации Сысертского городского округа» (сысерть-право.рф) в сети Интернет в течение 5 (пяти) рабочих дней со дня принятия постановления.

Глава Сысертского
городского округа

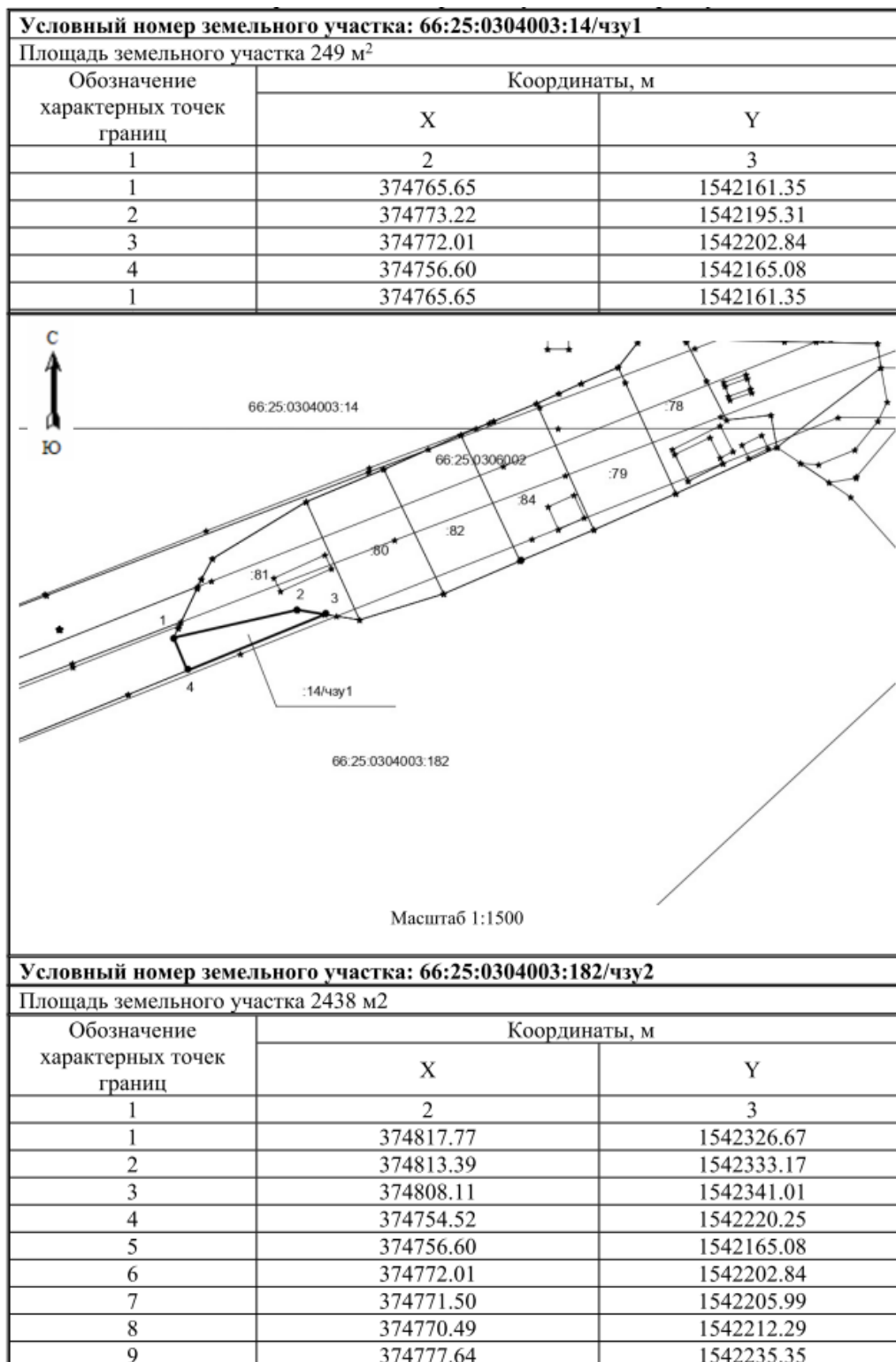
Д.А. Нисковских

ДОКУМЕНТ ПОДПИСАН
ЭЛЕКТРОННОЙ ПОДПИСЬЮ

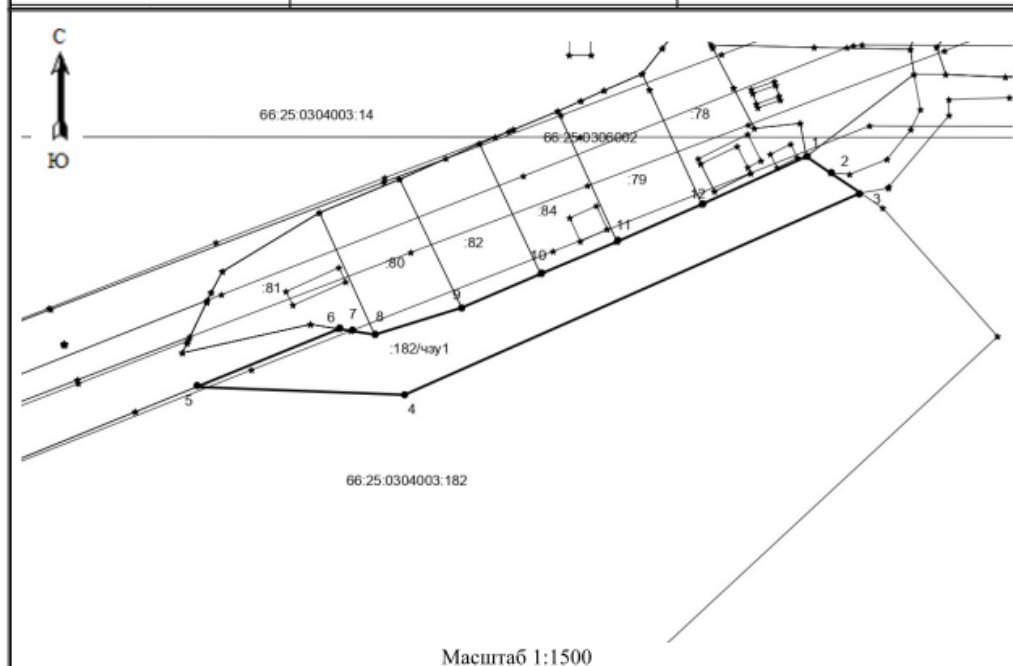
Сертификат 00E92BE483D6541C848C06C15BBD4057E5
Владелец **Нисковских Дмитрий Андреевич**
Действителен с 15.05.2023 по 07.08.2024

Приложение
к постановлению Администрации
Сысертского городского округа
от 07.05.2024 № 1657-ПА

Схема расположения границ публичного сервитута на кадастровом плане территории с описанием местоположения границ



10	374786.66	1542256.29
11	374795.18	1542276.52
12	374805.11	1542298.99
1	374817.77	1542326.67



Условные обозначения:			
№ п/п	Название условного знака	Изображение	Описание изображения
1	2	3	4
1	Земельный участок , размеры которого могут быть переданы в масштабе разделов графической части		для изображения применяются условные знаки №3, №4
2	Земельный участок , размеры которого не могут быть переданы в масштабе разделов графической части ¹ : а) земельный участок, имеющиеся в ГКН сведения о границе которого достаточны для определения ее положения на местности; б) земельный участок, имеющиеся в ГКН сведения о границе которого недостаточны для определения ее положения на местности; в) ранее учтенный земельный участок, представляющий собой единое землепользование с преобладанием обособленных участков, имеющиеся в ГКН сведения о границах которых достаточны для определения их положения на местности; г) ранее учтенный земельный участок, представляющий собой единое землепользование с преобладанием обособленных участков, имеющиеся в ГКН сведения о границах которых недостаточны для определения их положения на местности; д) ранее учтенный земельный участок, представляющий собой единое землепользование с преобладанием условных участков, имеющиеся в ГКН сведения о границах которых достаточны для определения их положения на местности; е) ранее учтенный земельный участок, представляющий собой единое землепользование с преобладанием условных участков, имеющиеся в ГКН сведения о границах которых недостаточны для определения их положения на местности		квадрат черного цвета с длиной стороны 3 мм квадрат с длиной стороны 3 мм, очерченный линией черного цвета, толщиной 0,2 мм квадраты черного цвета с длиной стороны 2 мм, соединенные штрихами черного цвета, толщиной 0,2 мм квадраты с длиной стороны 2 мм, очерченные линией черного цвета, толщиной 0,2 мм, соединенные штрихами черного цвета, толщиной 0,2 мм сплошные параллельные линии толщиной 0,2 мм и расстоянием между ними 1 мм пунктирные параллельные линии с расстоянием между ними 1 мм. Интервал между штрихами – 1 мм, длина штриха – 2 мм, толщина – 0,2 мм
3	Часть границы: а) существующая часть границы, имеющиеся в ГКН сведения о которой достаточны для определения ее местоположения; б) вновь образованная часть границы, сведения о которой достаточны для определения ее местоположения; в) существующая часть границы, имеющиеся в ГКН сведения о которой недостаточны для определения ее местоположения; г) вновь образованная часть границы, сведения о которой недостаточны для определения ее местоположения		сплошная линия черного цвета, толщиной 0,2 мм сплошная линия красного цвета, толщиной 0,2 мм (допускается линия черного цвета, выделенная маркером красного цвета, шириной до 3 мм) пунктирная линия черного цвета, толщиной 0,2 мм, длиной штриха 2 мм и интервалом между штрихами 1 мм пунктирная линия красного цвета, толщиной 0,2 мм, длиной штриха 2 мм и интервалом между штрихами 1 мм (допускается линия черного цвета, выделенная маркером красного цвета, шириной до 3 мм)
4	Характерная точка границы: а) характерная точка границы, сведения о которой не позволяют однозначно определить ее положение на местности б) характерная точка границы, сведения о которой позволяют однозначно определить ее положение на местности		окружность диаметром 1,5 мм круг черного цвета диаметром 1,5 мм
5	Пункт геодезической основы: а) пункт государственной геодезической сети б) пункт опорной межевой сети		равносторонний треугольник со стороной 3,0 мм с точкой внутри квадрат со стороной 2,0 мм с точкой внутри
6	Точка съёмочного обоснования		окружность диаметром 1, мм с точкой внутри
7	Направления геодезических построений при создании съёмочного обоснования		сплошная линия черного цвета толщиной 0,5 мм
8	Направления геодезических построений при определении координат характерных точек границ земельного участка		сплошная линия черного цвета со стрелкой толщиной 0,2 мм

¹ Для обозначения образуемых земельных участков, размеры которых не могут быть переданы в масштабе разделов графической части, применяются условные знаки №2 (а, б), выполненные красным цветом (допускается знак, выполненный черным цветом, выделять маркером красного цвета)