



АДМИНИСТРАЦИЯ СЫСЕРТСКОГО ГОРОДСКОГО ОКРУГА ПОСТАНОВЛЕНИЕ

от 07.05.2024 № 1655-ПА
г. Сысерть

Об установлении публичного сервитута

Руководствуясь статьей со статьей 23, главой V.7 Земельного кодекса Российской Федерации, Требованиями к форме ходатайства об установлении публичного сервитута, содержанию обоснования необходимости установления публичного сервитута, утвержденными приказом Федеральной службы государственной регистрации, кадастра и картографии от 19.04.2022 № П/0150, рассмотрев ходатайство публичного акционерного общества «Россети Урал» (ОГРН 1056604000970, ИНН 6671163413, КПП 668501001, адрес (место нахождения): 620026, Свердловская область, город Екатеринбург, улица Мамина-Сибиряка, строение 140) об установлении публичного сервитута в отношении земель кадастрового квартала 66:25:0306003, частей земельных участков с кадастровыми номерами 66:25:0307001:149, 66:25:0306003:233, 66:25:0306003:229, 66:25:0306003:3, частей единого землепользования с кадастровым номером 66:25:0000000:93, (входящие кадастровые номера земельных участков: 66:25:0307001:5, 66:25:0307001:4), на которых планируется строительство объекта электросетевого хозяйства: «Строительство двух кабельных ЛЭП 10 кВ ПС 110 кВ Волна - РП 71265, РП 71265 для электроснабжения распределительного центра Патруши, расположенного по адресу: Российская Федерация, Свердловская область, Сысертский район (2,22 км, 2 т.у.)», учитывая договор от 22.11.2023 № 8000011525 об осуществлении технологического присоединения к электрическим сетям, обоснования необходимости установления публичного сервитута, с учетом опубликования сообщения о возможном установлении публичного сервитута в официальном издании «Вестник Сысертского городского округа» от 18.04.2024 № 15 (875), на официальном сайте Сысертского городского округа www.admsysert.ru в информационно-телекоммуникационной сети «Интернет», на информационных щитах в границах Сысертского городского округа Свердловской области,

ПОСТАНОВЛЯЮ:

1. Установить сроком на 49 лет публичный сервитут для строительства и эксплуатации объекта электросетевого хозяйства: «Строительство двух кабельных ЛЭП 10 кВ ПС 110 кВ Волна - РП 71265, РП 71265 для

электроснабжения распределительного центра Патруши, расположенного по адресу: Российская Федерация, Свердловская область, Сысертский район (2,22 км, 2 т.у.)», находящегося в границах Сысертского городского округа Свердловской области, в отношении следующих земель и частей земельных участков общей площадью – 1823 кв.м:

1) земель кадастрового квартала 66:25:0306003, площадью 242 кв.м, государственная собственность на которые не разграничена, расположенных в границах Сысертского городского округа Свердловской области;

2) части земельного участка, площадью 396 кв.м, с кадастровым номером 66:25:0307001:149, площадью 828428 кв.м, с видом разрешенного использования - склады, с категорией земель - земли промышленности, энергетики, транспорта, связи, радиовещания, телевидения, информатики, земли для обеспечения космической деятельности, земли обороны, безопасности и земли иного специального назначения, расположенного по адресу: Российская Федерация, Свердловская область, Сысертский район;

3) частей единого землепользования, площадью 116 кв.м, с кадастровым номером 66:25:0000000:93, площадью 3559807 кв.м (входящие кадастровые номера земельных участков: 66:25:0307001:5, площадью 77 кв.м; 66:25:0307001:4, площадью 39 кв.м), с видом разрешенного использования - автомобильный транспорт, с категорией земель - земли промышленности, энергетики, транспорта, связи, радиовещания, телевидения, информатики, земли для обеспечения космической деятельности, земли обороны, безопасности и земли иного специального назначения, расположенного по адресу: Свердловская область, Сысертский район;

4) части земельного участка, площадью 673 кв.м, с кадастровым номером 66:25:0306003:233, площадью 200001 кв.м, с видом разрешенного использования - для ведения сельскохозяйственного производства, с категорией земель - земли сельскохозяйственного назначения, расположенного по адресу: Российская Федерация, Свердловская область, Сысертский район;

5) части земельного участка, площадью 10 кв.м, с кадастровым номером 66:25:0306003:229, площадью 4598 кв.м, с видом разрешенного использования - для ведения сельскохозяйственного производства, с категорией земель - земли сельскохозяйственного назначения, расположенного по адресу: Российская Федерация, Свердловская область, Сысертский район;

6) части земельного участка, площадью 386 кв.м, с кадастровым номером 66:25:0306003:3, площадью 153512 кв.м, с видом разрешенного использования - под объект промышленности (производственная база), с категорией земель - земли промышленности, энергетики, транспорта, связи, радиовещания, телевидения, информатики, земли для обеспечения космической деятельности, земли обороны, безопасности и земли иного специального назначения, расположенного по адресу: Свердловская область, Сысертский район, 25 км Челябинского тракта.

Порядок установления зон с особыми условиями использования территорий и содержание ограничений прав на земли в границах таких зон определяется Правилами установления охранных зон объектов электросетевого хозяйства и особых условий использования земельных участков, расположенных в границах таких зон, утвержденными постановлением Правительства Российской Федерации от 24.02.2009 № 160, согласно пункту 2 статьи 78 Земельного кодекса Российской Федерации.

2. Утвердить схему расположения границ публичного сервитута на кадастровом плане территории с описанием местоположения границ (прилагается).

3. Установить в соответствии с пунктами 3, 5 статьи 39.46 Земельного кодекса Российской Федерации размер платы за публичный сервитут, согласно следующему расчету:

Размер платы за публичный сервитут в отношении земель кадастрового квартала 66:25:0306003, государственная собственность на которые не разграничена	
Средний уровень кадастровой стоимости земель по Сысертскому городскому округу за квадратный метр согласно приказу Министерства по управлению государственным имуществом Свердловской области от 21.11.2022 № 5500 (руб.), сегмент «иное использование»	209,32
Площадь земель, в отношении которых устанавливается публичный сервитут (кв.м)	242
Срок публичного сервитута (лет)	49
Годовая плата за публичный сервитут согласно пункту 5 статьи 39.46 Земельного кодекса Российской Федерации, без учета НДС (руб.)*	5,07
Итоговая плата за весь период установления публичного сервитута без учета НДС (руб.)*	248,43
*налоговым агентом НДС является обладатель публичного сервитута - публичное акционерное общество «Россети Урал»	

Плата за публичный сервитут вносится единым платежом за весь срок публичного сервитута до начала использования земель и частей земельных участков, но не позднее 6 (шести) месяцев со дня издания постановления по следующим реквизитам: получатель платежа: УФК по Свердловской области (Комитет по управлению муниципальным имуществом, архитектуре и градостроительству Администрации Сысертского городского округа); назначение: оплата по постановлению Администрации Сысертского городского округа, его дата и номер; банк получателя: Уральское ГУ Банка России//УФК по Свердловской области г. Екатеринбург; расчетный счет 03100643000000016200, корреспондентский счет 40102810645370000054, БИК банка 016577551, ОКТМО 65722000, ОГРН 1026602176072, ИНН 6652003037, КПП 668501001, КБК 90211105410040000120.

4. Установить, что график проведения работ в целях реконструкции, строительства и эксплуатации объекта электросетевого хозяйства: «Строительство двух кабельных ЛЭП 10 кВ ПС 110 кВ Волна - РП 71265, РП 71265 для электроснабжения распределительного центра Патруши, расположенного по адресу: Российская Федерация, Свердловская область, Сысертский район (2,22 км, 2 т.у.)» не требуется.

5. Публичный сервитут считается установленным со дня внесения сведений о нем в Единый государственный реестр недвижимости.

6. Комитету по управлению муниципальным имуществом, архитектуре и градостроительству Администрации Сысертского городского округа в течение 5 (пяти) рабочих дней со дня принятия настоящего постановления направить его копию:

1) в Управление Федеральной службы государственной регистрации, кадастра и картографии по Свердловской области;

2) публичному акционерному обществу «Россети Урал».

7. Отделу информационных технологий муниципального казенного учреждения «Управление хозяйственного и транспортного обслуживания Сысертского городского округа» обеспечить размещение постановления на официальном сайте Сысертского городского округа в сети Интернет в подразделе «Решения об установлении публичного сервитута» раздела «Администрация» в течение 5 (пяти) календарных дней со дня принятия настоящего постановления.

8. Публичному акционерному обществу «Россети Урал»:

1) согласно пункту 2 статьи 78 Земельного кодекса Российской Федерации, использование земель сельскохозяйственного назначения или земельных участков в составе таких земель, предоставляемых на период осуществления строительства, реконструкции дорог, линий электропередачи, линий связи (в том числе линейно-кабельных сооружений), нефтепроводов, газопроводов и иных трубопроводов, и использование таких земельных участков и (или) земель для строительства, реконструкции, капитального или текущего ремонта, эксплуатации сооружений, на основании публичного сервитута осуществляется при наличии утвержденного проекта рекультивации таких земель для нужд сельского хозяйства без перевода земель сельскохозяйственного назначения в земли иных категорий;

2) заключить соглашение об осуществлении публичного сервитута с правообладателями земельных участков с кадастровыми номерами 66:25:0306003:233, 66:25:0306003:229, 66:25:0306003:3, единого землепользования с кадастровым номером 66:25:0000000:93;

3) неукоснительно соблюдать требования Федерального закона от 25 июня 2002 года № 73-ФЗ «Об объектах культурного наследия (памятниках истории и культуры) народов Российской Федерации», в связи с тем, что на землях и частях земельных участков, в отношении которых был

установлен публичный сервитут, может располагаться археологический культурный слой;

4) согласно статье 42 Земельного кодекса Российской Федерации сохранять межевые, геодезические и другие специальные знаки, установленные на землях, земельных участках, в соответствии с законодательством;

5) привести земли и части земельных участков в состояние, пригодное для использования в соответствии с разрешенным использованием, в срок не позднее чем 3 (три) месяца после завершения строительства, капитального или текущего ремонта, реконструкции, эксплуатации, консервации, сноса инженерного сооружения, для размещения которого был установлен публичный сервитут, после завершения деятельности, для обеспечения которой установлен публичный сервитут.

9. Контроль за исполнением настоящего постановления возложить на Председателя Комитета по управлению муниципальным имуществом, архитектуре и градостроительству Администрации Сысертского городского округа Е.А. Капалину.

10. Настоящее постановление опубликовать в официальном издании «Вестник Сысертского городского округа» и сетевом издании «Официальный интернет-портал правовой информации Сысертского городского округа» (сысерт-право.рф) в сети Интернет в течение 5 (пяти) рабочих дней со дня принятия постановления.

Глава Сысертского
городского округа

Д.А. Нисковских

ДОКУМЕНТ ПОДПИСАН
ЭЛЕКТРОННОЙ ПОДПИСЬЮ

Сертификат 00E92BE483D6541C848C06C15BBD4057E5
Владелец **Нисковских Дмитрий Андреевич**
Действителен с 15.05.2023 по 07.08.2024

Приложение
к постановлению Администрации
Сысертского городского округа
от 07.05.2024 № 1655-ПА

Схема расположения границ публичного сервитута на кадастровом плане
территории с описанием местоположения границ

публичный сервитут под размещение объекта электросетевого хозяйства: «Строительство двух кабельных ЛЭП 10 кВ
ПС 110 кВ Волна - РП 71265, РП 71265 для электроснабжения распределительного центра Патруши, расположенного
по адресу: Российская Федерация, Свердловская область, Сысертский район (2,22 км, 2 т.у.)»
(наименование объекта, местоположение границ которого описано (далее - объект))

Раздел 1

Сведения об объекте		
N п/п	Характеристики объекта	Описание характеристик
1	2	3
1	Местоположение объекта	Свердловская область, Сысертский р-н
2	Площадь объекта ± величина погрешности определения площади ($P \pm \Delta P$), м²	1823 ± 15
3	Иные характеристики объекта	1. публичный сервитут устанавливается под размещение объекта электросетевого хозяйства: «Строительство двух кабельных ЛЭП 10 кВ ПС 110 кВ Волна - РП 71265, РП 71265 для электроснабжения распределительного центра Патруши, расположенного по адресу: Российская Федерация, Свердловская область, Сысертский район (2,22 км, 2 т.у.)» в пользу ПАО "Россети Урал" Срок установления сервитута 49 лет 2. КЛ ЛЭП 10 кВ ПС 110 кВ Волна - РП 71265

Раздел 2

Сведения о местоположении границ объекта					
1. Система координат МСК-66, зона 1					
2. Сведения о характерных точках границ объекта					
Обозначение характерных точек границ	Координаты, м		Метод определения координат характерной точки	Средняя квадратическая погрешность положения характерной точки (M _t), м	Описание обозначения точки на местности (при наличии)
	X	Y			
1	2	3	4	5	6
1	375008.10	1543599.26	Геодезический метод	0.1	-
2	375002.51	1543596.32	Геодезический метод	0.1	-
3	375001.59	1543598.06	Геодезический метод	0.1	-
4	374993.69	1543594.04	Геодезический метод	0.1	-
5	374996.82	1543587.80	Геодезический метод	0.1	-
6	375004.77	1543591.86	Геодезический метод	0.1	-
7	375003.42	1543594.54	Геодезический метод	0.1	-
8	375008.43	1543597.20	Геодезический метод	0.1	-
9	375027.06	1543594.58	Геодезический метод	0.1	-
10	375036.07	1543485.98	Геодезический метод	0.1	-
11	374912.92	1543411.14	Геодезический метод	0.1	-
12	374920.61	1543337.42	Геодезический метод	0.1	-
13	374952.18	1543172.51	Геодезический метод	0.1	-
14	374939.78	1543130.61	Геодезический метод	0.1	-
15	374933.95	1543129.72	Геодезический метод	0.1	-
16	374904.16	1543125.17	Геодезический метод	0.1	-
17	374851.33	1543116.50	Геодезический метод	0.1	-
18	374863.46	1543030.91	Геодезический метод	0.1	-

Сведения о местоположении границ объекта					
1. Система координат МСК-66, зона I					
2. Сведения о характерных точках границ объекта					
Обозначение характерных точек границ	Координаты, м		Метод определения координат характерной точки	Средняя квадратическая погрешность положения характерной точки (Mt), м	Описание обозначения точки на местности (при наличии)
	X	Y			
19	374784.96	1543016.69	Геодезический метод	0.1	-
20	374778.85	1543065.85	Геодезический метод	0.1	-
21	374782.25	1543070.22	Геодезический метод	0.1	-
22	374781.17	1543072.08	Геодезический метод	0.1	-
23	374776.78	1543066.46	Геодезический метод	0.1	-
24	374783.23	1543014.34	Геодезический метод	0.1	-
25	374865.70	1543029.28	Геодезический метод	0.1	-
26	374853.57	1543114.85	Геодезический метод	0.1	-
27	374904.48	1543123.20	Геодезический метод	0.1	-
28	374934.25	1543127.74	Геодезический метод	0.1	-
29	374941.31	1543128.81	Геодезический метод	0.1	-
30	374941.81	1543130.42	Геодезический метод	0.1	-
31	374954.23	1543172.41	Геодезический метод	0.1	-
32	374922.59	1543337.67	Геодезический метод	0.1	-
33	374915.05	1543410.09	Геодезический метод	0.1	-
34	375038.17	1543484.91	Геодезический метод	0.1	-
35	375028.92	1543596.34	Геодезический метод	0.1	-
1	375008.10	1543599.26	Геодезический метод	0.1	-

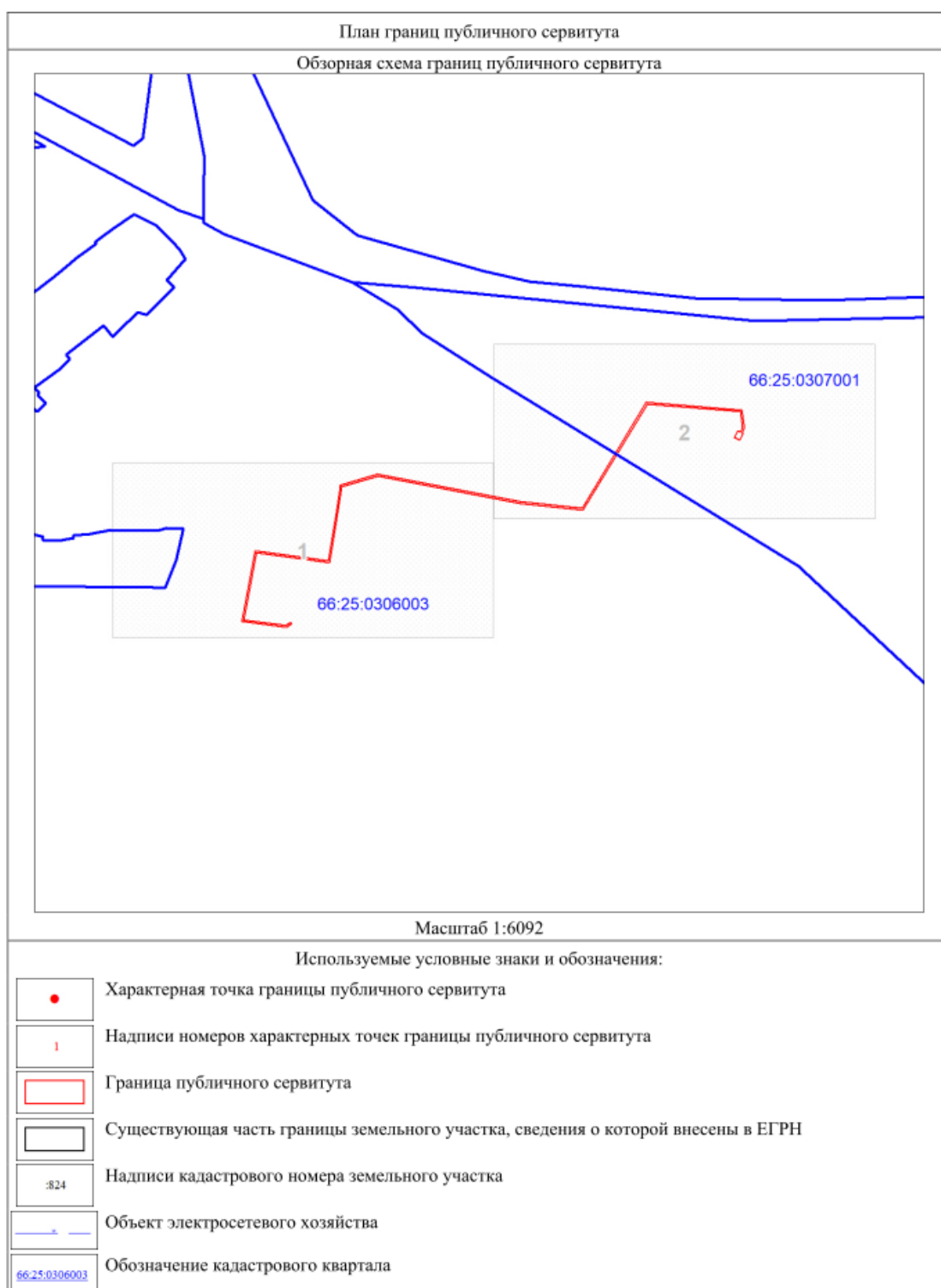
3. Сведения о характерных точках части (частей) границы объекта					
Обозначение характерных точек части границы	Координаты, м		Метод определения координат характерной точки	Средняя квадратическая погрешность положения характерной точки (Mt), м	Описание обозначения точки на местности (при наличии)
	X	Y			
1	2	3	4	5	6
-	-	-	-	-	-

Раздел 3

Сведения о местоположении измененных (уточненных) границ объекта							
1. Система координат МСК-66, зона I							
2. Сведения о характерных точках границ объекта							
Обозначение характерных точек границ	Существующие координаты, м		Измененные (уточненные) координаты, м		Метод определения координат характерной точки	Средняя квадратическая погрешность положения характерной точки (Mt), м	Описание обозначения точки на местности (при наличии)
	X	Y	X	Y			
1	2	3	4	5	6	7	8
-	-	-	-	-	-	-	-

3. Сведения о характерных точках части (частей) границы объекта							
Обозначение характерных точек части границы	Существующие координаты, м		Измененные (уточненные) координаты, м		Метод определения координат характерной точки	Средняя квадратическая погрешность положения характерной точки (Mt), м	Описание обозначения точки на местности (при наличии)
	X	Y	X	Y			
1	2	3	4	5	6	7	8
-	-	-	-	-	-	-	-

Раздел 4



План границ публичного сервитута

Выносной лист № 1



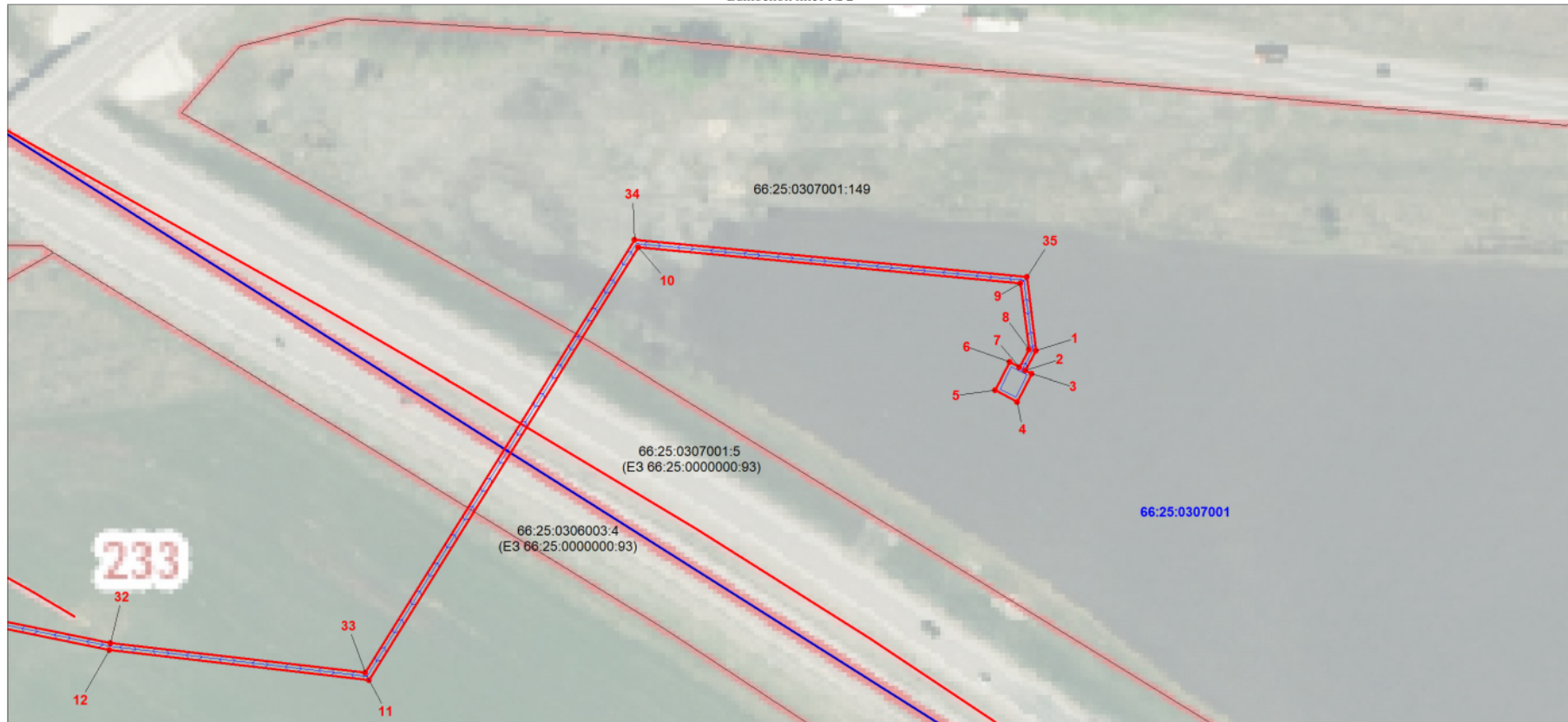
Масштаб 1:1200

Используемые условные знаки и обозначения:

Условные обозначения представлены на листе 4

План границ публичного сервитута

Выносной лист № 2



Масштаб 1:1200

Используемые условные знаки и обозначения:

Условные обозначения представлены на листе 4