



АДМИНИСТРАЦИЯ СЫСЕРТСКОГО ГОРОДСКОГО ОКРУГА ПОСТАНОВЛЕНИЕ

от 15.04.2024 № 1410-ПА
г. Сысерть

Об установлении публичного сервитута

Руководствуясь статьей со статьей 23, главой V.7 Земельного кодекса Российской Федерации, Требованиями к форме ходатайства об установлении публичного сервитута, содержанию обоснования необходимости установления публичного сервитута, утвержденными приказом Федеральной службы государственной регистрации, кадастра и картографии от 19.04.2022 № П/0150, рассмотрев ходатайство публичного акционерного общества «Россети Урал» (ОГРН 1056604000970, ИНН 6671163413, КПП 668501001, адрес (место нахождения): 620026, Свердловская область, город Екатеринбург, улица Мамина-Сибиряка, строение 140) об установлении публичного сервитута в отношении земель кадастрового квартала 66:25:2901017, частей земельных участков с кадастровыми номерами 66:25:2901017:82, 66:25:2901017:73, 66:25:2901017:196, на которых планируется строительство объекта электросетевого хозяйства: «Строительство КЛ-0,4 кВ от ВЛ 0,4 кВ Военкомат от ТП-73106 с установкой узла учета (электроснабжения ЭПУ-0,4 кВ по адресу: Свердловская обл, Сысертский городской округ, город Сысерть, К/№ 66:25:2901017:1411) (0,05 км, 1 т.у)», учитывая счет на оплату от 13.06.2023 № 5400068647 для осуществления технологического присоединения к электрическим сетям, обоснования необходимости установления публичного сервитута, с учетом опубликования сообщения о возможном установлении публичного сервитута в официальном издании «Вестник Сысертского городского округа» от 28.03.2024 № 12 (872), на официальном сайте Сысертского городского округа www.admsysert.ru в информационно-телекоммуникационной сети «Интернет», на информационных щитах в границах Сысертского городского округа Свердловской области,

ПОСТАНОВЛЯЮ:

1. Установить сроком на 49 (сорок девять) лет публичный сервитут в целях строительства и эксплуатации объекта электросетевого хозяйства: «Строительство КЛ-0,4 кВ от ВЛ 0,4 кВ Военкомат от ТП-73106 с установкой узла учета (электроснабжения ЭПУ-0,4 кВ по адресу: Свердловская обл, Сысертский городской округ, город Сысерть, К/№ 66:25:2901017:1411)

(0,05 км, 1 т.у)», находящегося в границах населенного пункта город Сысерть Сысертского городского округа Свердловской области, в отношении следующих земель и частей земельных участков общей площадью – 170 кв.м:

1) земель кадастрового квартала 66:25:2901017, площадью 31 кв.м, государственная собственность на которые не разграничена, расположенных в границах населенного пункта город Сысерть Сысертского городского округа Свердловской области;

2) части земельного участка, площадью 4 кв.м с кадастровым номером 66:25:2901017:82, площадью 64 кв.м, с видом разрешенного использования - под закрытую автостоянку (индивидуальный капитальный гараж), с категорией земель - земли населенных пунктов, расположенного по адресу: Свердловская область, Сысертский район, город Сысерть, улица Ленина, 30, строение 15-Г;

3) части земельного участка, площадью 37 кв.м с кадастровым номером 66:25:2901017:73, площадью 562 кв.м, с видом разрешенного использования - под объект образования, с категорией земель - земли населенных пунктов, расположенного по адресу: Свердловская область, Сысертский район, город Сысерть, улица Ленина, дом 30-а;

4) части земельного участка, площадью 98 кв.м с кадастровым номером 66:25:2901017:196, площадью 6262 кв.м, с видом разрешенного использования - под объект образования, с категорией земель - земли населенных пунктов, расположенного по адресу: Свердловская область, город Сысерть, улица Свердлова, 80.

Порядок установления зон с особыми условиями использования территорий и содержание ограничений прав на земли в границах таких зон определяется Правилами установления охранных зон объектов электросетевого хозяйства и особых условий использования земельных участков, расположенных в границах таких зон, утвержденными постановлением Правительства Российской Федерации от 24.02.2009 № 160, согласно пункту 2 статьи 78 Земельного кодекса Российской Федерации.

2. Утвердить схему расположения границ публичного сервитута на кадастровом плане территории с описанием местоположения границ (прилагается).

3. Установить в соответствии с пунктами 3, 5 статьи 39.46 Земельного кодекса Российской Федерации размер платы за публичный сервитут, согласно следующему расчету:

Размер платы за публичный сервитут в отношении земель кадастрового квартала 66:25:2901017, государственная собственность на которые не разграничена	
Средний уровень кадастровой стоимости земель по Сысертскому городскому округу за квадратный метр согласно приказу Министерства по управлению государственным имуществом Свердловской области от	620,63

21.11.2022 № 5500 (руб.), сегмент «иное использование»	
Площадь земель, в отношении которых устанавливается публичный сервитут (кв.м)	31
Срок публичного сервитута (лет)	49
Годовая плата за публичный сервитут согласно пункту 5 статьи 39.46 Земельного кодекса Российской Федерации, без учета НДС (руб.)*	1,92
Итоговая плата за весь период установления публичного сервитута без учета НДС (руб.)*	94,08
*налоговым агентом НДС является обладатель публичного сервитута - публичное акционерное общество «Россети Урал»	

Плата за публичный сервитут вносится единым платежом за весь срок публичного сервитута до начала использования земель и частей земельных участков, но не позднее 6 (шести) месяцев со дня издания постановления по следующим реквизитам: получатель платежа: УФК по Свердловской области (Комитет по управлению муниципальным имуществом, архитектуре и градостроительству Администрации Сысертского городского округа); назначение: оплата по постановлению Администрации Сысертского городского округа, его дата и номер; банк получателя: Уральское ГУ Банка России//УФК по Свердловской области г. Екатеринбург; расчетный счет 03100643000000016200, корреспондентский счет 40102810645370000054, БИК банка 016577551, ОКТМО 65722000, ОГРН 1026602176072, ИНН 6652003037, КПП 668501001, КБК 90211105410040000120.

4. Установить, что график проведения работ в целях строительства и эксплуатации объекта электросетевого хозяйства: «Строительство КЛ-0,4 кВ от ВЛ 0,4 кВ Военкомат от ТП-73106 с установкой узла учета (электроснабжения ЭПУ-0,4 кВ по адресу: Свердловская обл, Сысертский городской округ, город Сысерть, К/№ 66:25:2901017:1411) (0,05 км, 1 т.у)» не требуется.

5. Публичный сервитут считается установленным со дня внесения сведений о нем в Единый государственный реестр недвижимости.

6. Комитету по управлению муниципальным имуществом, архитектуре и градостроительству Администрации Сысертского городского округа в течение 5 (пяти) рабочих дней со дня принятия настоящего постановления направить его копию:

1) в Управление Федеральной службы государственной регистрации, кадастра и картографии по Свердловской области;

2) публичному акционерному обществу «Россети Урал».

7. Отделу информационных технологий муниципального казенного учреждения «Управление хозяйственного и транспортного обслуживания Сысертского городского округа» обеспечить размещение постановления на официальном сайте Сысертского городского округа в сети Интернет в подразделе «Решения об установлении публичного сервитута» раздела

«Администрация» в течение 5 (пяти) календарных дней со дня принятия настоящего постановления.

8. Публичному акционерному обществу «Россети Урал»:

1) заключить соглашение об осуществлении публичного сервитута с правообладателями земельных участков с кадастровыми номерами 66:25:2901017:82, 66:25:2901017:73, 66:25:2901017:196;

2) неукоснительно соблюдать требования Федерального закона от 25 июня 2002 года № 73-ФЗ «Об объектах культурного наследия (памятниках истории и культуры) народов Российской Федерации», в связи с тем, что на землях и частях земельных участков, в отношении которых был установлен публичный сервитут, может располагаться археологический культурный слой;

3) согласно статье 42 Земельного кодекса Российской Федерации сохранять межевые, геодезические и другие специальные знаки, установленные на землях, земельных участках, в соответствии с законодательством;

4) привести земли и части земельных участков в состояние, пригодное для использования в соответствии с разрешенным использованием, в срок не позднее чем 3 (три) месяца после завершения строительства, капитального или текущего ремонта, реконструкции, эксплуатации, консервации, сноса инженерного сооружения, для размещения которого был установлен публичный сервитут, после завершения деятельности, для обеспечения которой установлен публичный сервитут.

9. Контроль за исполнением настоящего постановления возложить на Председателя Комитета по управлению муниципальным имуществом, архитектуре и градостроительству Администрации Сысертского городского округа Е.А. Капалину.

10. Настоящее постановление опубликовать в официальном издании «Вестник Сысертского городского округа» и сетевом издании «Официальный интернет-портал правовой информации Сысертского городского округа» (сысерть-право.рф) в сети Интернет в течение 5 (пяти) рабочих дней со дня принятия постановления.

Исполняющий обязанности
Главы Сысертского
городского округа

С.О. Воробьёв

ДОКУМЕНТ ПОДПИСАН
ЭЛЕКТРОННОЙ ПОДПИСЬЮ

Сертификат 4E70B9BFC13181EE0107980F09751A52
Владелец **Воробьёв Сергей Олегович**
Действителен с 28.02.2024 по 23.05.2025

Приложение
к постановлению Администрации
Сысертского городского округа
от 15.04.2024 № 1410-ПА

**Схема расположения границ публичного сервитута на кадастровом плане
территории с описанием местоположения границ**

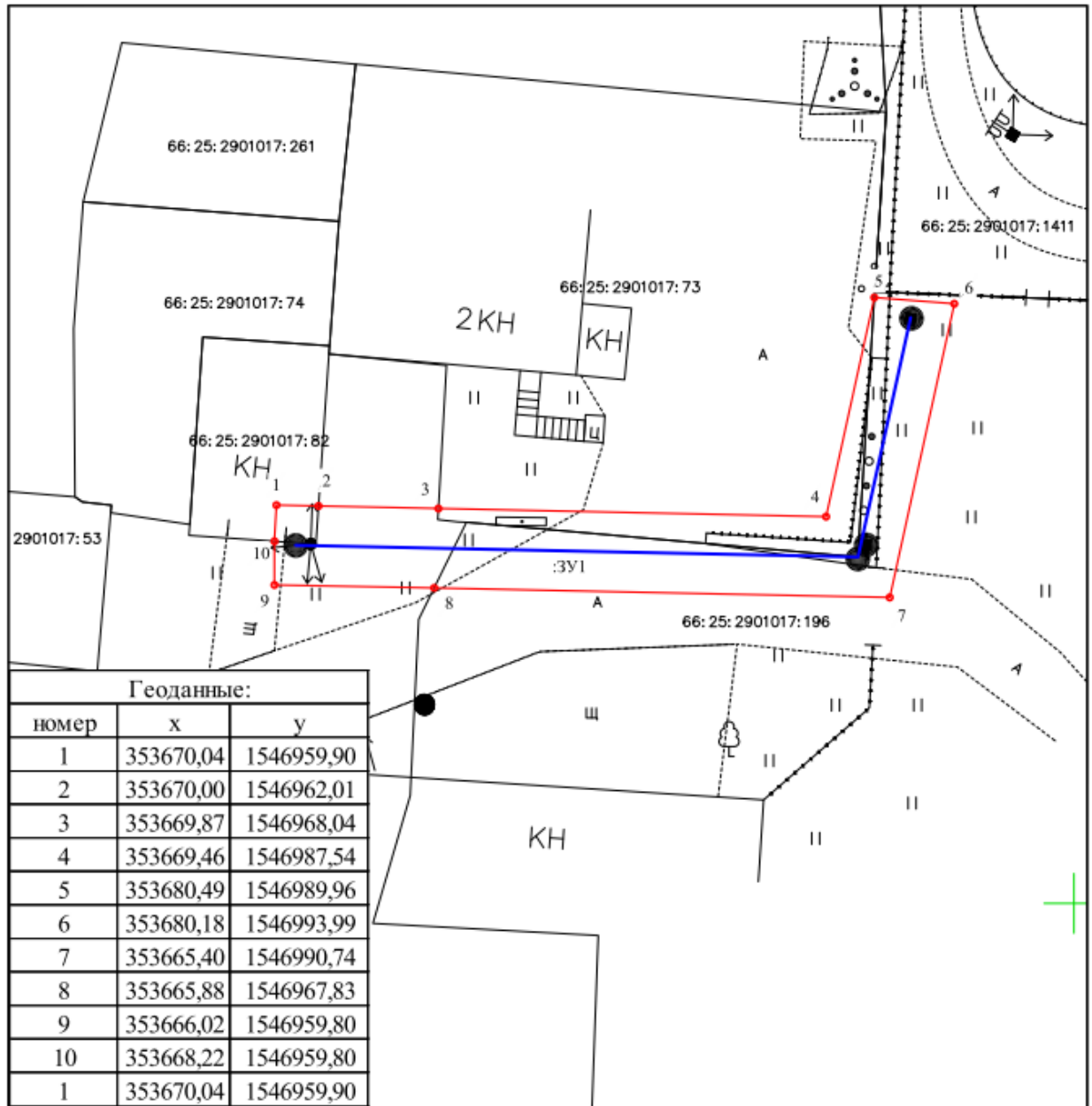
ОПИСАНИЕ МЕСТОПОЛОЖЕНИЯ ГРАНИЦ

Сведения об объекте					
№ п/п	Характеристики объекта		Описание характеристик		
1	2		3		
1	Местоположение объекта		Свердловская обл, город Сысерть		
2	Площадь объекта +/- величина погрешности определения площади (P+/- Дельта P)		170 кв.м ± 3 кв.м		
3	Иные характеристики объекта		Цель установления сервитута: Строительство КЛ-0,4 кВ от ВЛ 0,4 кВ Военкомат от ТП-73106 с установкой узла учета (электроснабжение ЭПУ-0,4 кВ по адресу: Свердловская обл, Сысертский городской округ, город Сысерть, К/№ 66:25:2901017:1411) (0,05 км, 1 т.у.) Образуемый объект располагается в границах земельных участков: 66:25:2901017:82 (4 кв.м), 66:25:2901017:73 (37 кв.м), 66:25:2901017:196 (98 кв.м) и в границах кадастрового квартала 66:25:2901017 (31 кв.м). Для определения площадей использовались поворотные точки границ земельных участков		
Сведения о местоположении границ объекта					
1. Система координат МСК-66					
2. Сведения о характерных точках границ объекта					
Обозначение характерных точек границ	Координаты, м		Метод определения координат характерной точки	Средняя квадратическая погрешность положения характерной точки (M ₁), м	Описание обозначения точки на местности (при наличии)
	X	Y			
1	2	3	4	5	6
1	353670.04	1546959.90	Картометрический метод	0.10	–
2	353670.00	1546962.01	Картометрический метод	0.10	–
3	353669.87	1546968.04	Картометрический метод	0.10	–
4	353669.46	1546987.54	Картометрический метод	0.10	–
5	353680.49	1546989.96	Картометрический метод	0.10	–
6	353680.18	1546993.99	Картометрический метод	0.10	–
7	353665.40	1546990.74	Картометрический метод	0.10	–
8	353665.88	1546967.83	Картометрический метод	0.10	–
9	353666.02	1546959.80	Картометрический метод	0.10	–
10	353668.22	1546959.80	Картометрический метод	0.10	–
1	353670.04	1546959.90	Картометрический метод	0.10	–
3. Сведения о характерных точках части (частей) границы объекта					
Обозначение характерных точек части границы	Координаты, м		Метод определения координат характерной точки	Средняя квадратическая погрешность положения характерной точки (M ₁), м	Описание обозначения точки на местности (при наличии)
	X	Y			
1	2	3	4	5	6
–	–	–	–	–	–

Адрес : Строительство КЛ-0,4 кВ от ВЛ 0,4 кВ Военкомат от ТП-73106 с установкой узла учета (электропитание ЭПУ-0,4 кВ по адресу: Свердловская обл, Сысертский городской округ, город Сысерть, К/№ 66:25:2901017:1411) (0,05 км, 1 т.у.)

Земельный участок: 66:25:2901017:82, 66:25:2901017:73, 66:25:2901017:196

Площадь: 170 кв.м



Масштаб 1:212

Условные обозначения:

:ЗУ1 - граница сервитута

:11 - земельный участок по сведениям ГКН

66:25:2702001 - обозначение кадастрового квартала

o² - обозначение характерной точки границы сервитута