



## АДМИНИСТРАЦИЯ СЫСЕРТСКОГО МУНИЦИПАЛЬНОГО ОКРУГА ПОСТАНОВЛЕНИЕ

---

от 21.01.2025 № 138-ПА  
г. Сысерть

### Об установлении публичного сервитута

Руководствуясь статьей 23, главой V.7 Земельного кодекса Российской Федерации, статьей 3.6 Федерального закона от 25 октября 2001 года № 137-ФЗ «О введении в действие Земельного кодекса Российской Федерации», Требованиями к форме ходатайства об установлении публичного сервитута, содержанию обоснования необходимости установления публичного сервитута, утвержденными приказом Федеральной службы государственной регистрации, кадастра и картографии от 19.04.2022 № П/0150, рассмотрев ходатайство публичного акционерного общества «Россети Урал» (ОГРН 1056604000970, ИНН 6671163413, КПП 668501001, адрес юридического лица: 620026, Свердловская область, город Екатеринбург, улица Мамина-Сибиряка, строение 140) об установлении публичного сервитута в отношении частей земельных участков с кадастровыми номерами 66:25:0307003:358, 66:25:0307003:73, 66:25:0307003:367, содержащего обоснование необходимости установления публичного сервитута, для эксплуатации существующего объекта электросетевого хозяйства, на основании Акта от 30.06.2016 № 107 приемки законченного строительством объекта приемочной комиссией, дата ввода 30.06.2016, с учетом опубликования сообщения о возможном установлении публичного сервитута в официальном издании «Вестник Сысертского городского округа» от 19.12.2024 № 50 (910), на официальном сайте Сысертского городского округа admsysert.ru в информационно-телекоммуникационной сети «Интернет», на информационных щитах в границах Сысертского городского округа Свердловской области,

### ПОСТАНОВЛЯЮ:

1. Установить сроком на 49 лет публичный сервитут для эксплуатации объекта электросетевого хозяйства: «Отпайка от ВЛ-10 кВ «РП 7130-1» на ТП-71107 «Энергетиков». ТП-71107 «Энергетиков». ВЛ-0,4 кВ (Электроснабжение ЭПУ-0,4 кВ, находящихся по адресу: Свердловская обл., Сысертский р-н)», находящегося в границах Сысертского муниципального округа Свердловской области, в отношении следующих частей земельных участков, общей площадью – 82 кв.м:

1) части земельного участка, площадью 44 кв.м, с кадастровым номером 66:25:0307003:358, площадью 9101 кв.м, с видом разрешенного использования -

земельные участки общего назначения, с категорией земель - земли сельскохозяйственного назначения, расположенного по адресу: Свердловская область, Сысертский район, территория дачного некоммерческого товарищества «Околица», участок № 21 (земли общего пользования);

2) части земельного участка, площадью 25 кв.м, с кадастровым номером 66:25:0307003:73, площадью 424 кв.м, с видом разрешенного использования - ведения дачного хозяйства, с категорией земель - земли сельскохозяйственного назначения, расположенного по адресу: Свердловская область, Сысертский район, территория дачного некоммерческого товарищества «Околица»;

3) части земельного участка, площадью 13 кв.м, с кадастровым номером 66:25:0307003:367, площадью 1474942 кв.м, с видом разрешенного использования - для ведения сельскохозяйственного производства, с категорией земель - земли сельскохозяйственного назначения, расположенного по адресу: Свердловская область, Сысертский район.

Порядок установления зон с особыми условиями использования территорий и содержание ограничений прав на земли в границах таких зон определяется Правилами установления охранных зон объектов электросетевого хозяйства и особых условий использования земельных участков, расположенных в границах таких зон, утвержденными постановлением Правительства Российской Федерации от 24.02.2009 № 160.

2. Утвердить схему расположения границ публичного сервитута на кадастровом плане территории с описанием местоположения границ (прилагается).

3. Установить, что график проведения работ в целях эксплуатации объекта электросетевого хозяйства: «Отпайка от ВЛ-10 кВ «РП 7130-1» на ТП-71107 «Энергетиков». ТП-71107 «Энергетиков». ВЛ-0,4 кВ (Электроснабжение ЭПУ-0,4 кВ, находящихся по адресу: Свердловская обл., Сысертский р-н)» не требуется.

4. Публичный сервитут считается установленным со дня внесения сведений о нем в Единый государственный реестр недвижимости. Владелец публичного сервитута – публичное акционерное общество «Россети Урал» (ОГРН 1056604000970, ИНН 6671163413, КПП 668501001, адрес (место нахождения): 620026, Свердловская область, город Екатеринбург, улица Мамина-Сибиряка, строение 140).

5. Комитету по управлению муниципальным имуществом, архитектуре и градостроительству Администрации Сысертского муниципального округа в течение 5 (пяти) рабочих дней со дня принятия настоящего постановления направить его копию:

1) в Управление Федеральной службы государственной регистрации, кадастра и картографии по Свердловской области;

2) публичному акционерному обществу «Россети Урал».

6. Отделу информационных технологий муниципального казенного учреждения «Управление хозяйственного и транспортного обслуживания» обеспечить размещение постановления на официальном сайте Сысертского муниципального округа в сети Интернет в подразделе «Решения об установлении публичного сервитута» раздела «Администрация»

в течение 5 (пяти) календарных дней со дня принятия настоящего постановления.

7. Публичному акционерному обществу «Россети Урал»:

1) согласно пункту 2 статьи 78 Земельного кодекса Российской Федерации, использование земель сельскохозяйственного назначения или земельных участков в составе таких земель, предоставляемых на период осуществления строительства, реконструкции дорог, линий электропередачи, линий связи (в том числе линейно-кабельных сооружений), нефтепроводов, газопроводов и иных трубопроводов, и использование таких земельных участков и (или) земель для строительства, реконструкции, капитального или текущего ремонта, эксплуатации сооружений, на основании публичного сервитута осуществляется при наличии утвержденного проекта рекультивации таких земель для нужд сельского хозяйства без перевода земель сельскохозяйственного назначения в земли иных категорий;

2) вправе заключить соглашения об осуществлении публичного сервитута с правообладателями земельных участков с кадастровыми номерами 66:25:0307003:358, 66:25:0307003:73, 66:25:0307003:367;

3) неукоснительно соблюдать требования Федерального закона от 25 июня 2002 года № 73-ФЗ «Об объектах культурного наследия (памятниках истории и культуры) народов Российской Федерации» на частях земельных участков, на которых может располагаться археологический культурный слой, в отношении которых был установлен публичный сервитут;

4) согласно статье 42 Земельного кодекса Российской Федерации сохранять межевые, геодезические и другие специальные знаки, установленные на частях земельных участков в соответствии с законодательством;

5) привести части земельных участков в состояние, пригодное для использования в соответствии с разрешенным использованием, в срок не позднее чем 3 (три) месяца после завершения строительства, капитального или текущего ремонта, реконструкции, эксплуатации, консервации, сноса инженерного сооружения, для размещения которого был установлен публичный сервитут, после завершения на частях земельных участков деятельности, для обеспечения которой установлен публичный сервитут.

8. Контроль за исполнением настоящего постановления возложить на Председателя Комитета по управлению муниципальным имуществом, архитектуре и градостроительству Администрации Сысертского муниципального округа Д.И. Тимошенко.

9. Настоящее постановление опубликовать в официальном издании «Вестник Сысертского муниципального округа» и сетевом издании «Официальный интернет-портал правовой информации Сысертского городского округа» (сысерт-право.рф) в сети Интернет в течение 5 (пяти) рабочих дней со дня принятия постановления.

Глава Сысертского  
муниципального округа

Д.А. Нисковских

ДОКУМЕНТ ПОДПИСАН  
ЭЛЕКТРОННОЙ ПОДПИСЬЮ

Сертификат 00F7DD04CFF54287565ACDFCD85BE16106

Владелец **Нисковских Дмитрий Андреевич**

Действителен с 28.12.2024 по 23.03.2026

Сертификат 00F7DD04CFF54287565ACDFCD85BE16106

Приложение  
к постановлению Администрации  
Сысертского муниципального округа  
от 21.01.2025 № 138-ПА

Схема расположения границ публичного сервитута на кадастровом  
плане территории с описанием местоположения границ

Раздел 1

Сведения об объекте		
N п/п	Характеристики объекта	Описание характеристик
1	2	3
1	Местоположение объекта	Свердловская область, Сысертский р-н, Кадниково с
2	Площадь объекта ± величина погрешности определения площади ( $P \pm \Delta P$ ), м²	82 ± 3
3	Иные характеристики объекта	1. Цель установления публичного сервитута: Размещение объектов электросетевого хозяйства, тепловых сетей, водопроводных сетей, сетей водоотведения, линий и сооружений связи, линейных объектов системы газоснабжения, нефтепроводов и нефтепродуктопроводов, их неотъемлемых технологических частей, если указанные объекты являются объектами федерального, регионального или местного значения, либо необходимы для организации электро-, газо-, тепло-, водоснабжения населения и водоотведения, подключения (технологического присоединения) к сетям инженерно-технического обеспечения, либо переносятся в связи с изъятием земельных участков, на которых они ранее располагались, для государственных или муниципальных нужд (далее также - инженерные сооружения)  2. Срок публичного сервитута: Продолжительность: 49 лет  3. Описание иной цели: Публичный сервитут под размещение объекта электросетевого хозяйства (ВЛ-10кВ на ТП «Грицай». ТП «Грицай». ВЛ-0,4кВ. (Электроснабжение жилых домов, находящихся по адресу: Свердловская обл., Сысертский р-он, с.Кадниково, ул.Юбилейная))

Раздел 2

Сведения о местоположении границ объекта					
1. Система координат МСК-66, зона 1					
2. Сведения о характерных точках границ объекта					
Обозначение характерных точек границ	Координаты, м		Метод определения координат характерной точки	Средняя квадратическая погрешность положения характерной точки (Mt), м	Описание обозначения точки на местности (при наличии)
	X	Y			
1	2	3	4	5	6
1	362115.18	1552557.09	Геодезический метод	0.1	-
2	362116.18	1552557.05	Геодезический метод	0.1	-
3	362116.05	1552553.23	Геодезический метод	0.1	-
4	362119.54	1552553.13	Геодезический метод	0.1	-

Сведения о местоположении границ объекта					
1. Система координат МСК-66, зона 1					
2. Сведения о характерных точках границ объекта					
Обозначение характерных точек границ	Координаты, м		Метод определения координат характерной точки	Средняя квадратическая погрешность положения характерной точки (Mt), м	Описание обозначения точки на местности (при наличии)
	X	Y			
5	362119.50	1552552.12	Геодезический метод	0.1	-
6	362115.01	1552552.28	Геодезический метод	0.1	-
1	362115.18	1552557.09	Геодезический метод	0.1	-
					-
7	362135.30	1552576.67	Геодезический метод	0.1	-
8	362132.77	1552573.58	Геодезический метод	0.1	-
9	362133.53	1552572.94	Геодезический метод	0.1	-
10	362136.03	1552575.97	Геодезический метод	0.1	-
7	362135.30	1552576.67	Геодезический метод	0.1	-
					-
11	362143.87	1552586.11	Геодезический метод	0.1	-
12	362143.18	1552585.38	Геодезический метод	0.1	-
13	362143.91	1552584.69	Геодезический метод	0.1	-
14	362144.60	1552585.42	Геодезический метод	0.1	-
11	362143.87	1552586.11	Геодезический метод	0.1	-
					-
15	362165.05	1552609.87	Геодезический метод	0.1	-
16	362164.87	1552608.88	Геодезический метод	0.1	-
17	362166.41	1552608.65	Геодезический метод	0.1	-
18	362166.56	1552609.63	Геодезический метод	0.1	-
15	362165.05	1552609.87	Геодезический метод	0.1	-
					-
19	362178.83	1552642.34	Геодезический метод	0.1	-
20	362176.89	1552638.33	Геодезический метод	0.1	-
21	362177.77	1552637.86	Геодезический метод	0.1	-
22	362179.70	1552641.86	Геодезический метод	0.1	-
19	362178.83	1552642.34	Геодезический метод	0.1	-
					-
23	362174.04	1552647.01	Геодезический метод	0.1	-
24	362173.82	1552646.24	Геодезический метод	0.1	-
25	362174.89	1552644.82	Геодезический метод	0.1	-
26	362175.62	1552644.69	Геодезический метод	0.1	-
27	362175.82	1552646.37	Геодезический метод	0.1	-
23	362174.04	1552647.01	Геодезический метод	0.1	-
					-
28	362159.98	1552668.47	Геодезический метод	0.1	-
29	362159.17	1552667.88	Геодезический метод	0.1	-
30	362161.06	1552665.27	Геодезический метод	0.1	-
31	362160.97	1552661.91	Геодезический метод	0.1	-
32	362161.96	1552661.88	Геодезический метод	0.1	-
33	362162.07	1552665.59	Геодезический метод	0.1	-
28	362159.98	1552668.47	Геодезический метод	0.1	-
					-
34	362194.31	1552672.38	Геодезический метод	0.1	-
35	362193.87	1552671.48	Геодезический метод	0.1	-
36	362194.77	1552671.04	Геодезический метод	0.1	-
37	362195.21	1552671.94	Геодезический метод	0.1	-

Сведения о местоположении границ объекта					
1. Система координат МСК-66, зона 1					
2. Сведения о характерных точках границ объекта					
Обозначение характерных точек границ	Координаты, м		Метод определения координат характерной точки	Средняя квадратическая погрешность положения характерной точки (M), м	Описание обозначения точки на местности (при наличии)
	X	Y			
34	362194.31	1552672.38	Геодезический метод	0.1	-
					-
38	362141.35	1552688.53	Геодезический метод	0.1	-
39	362140.62	1552687.84	Геодезический метод	0.1	-
40	362141.31	1552687.11	Геодезический метод	0.1	-
41	362142.04	1552687.80	Геодезический метод	0.1	-
38	362141.35	1552688.53	Геодезический метод	0.1	-
					-
42	362204.35	1552692.06	Геодезический метод	0.1	-
43	362202.14	1552687.68	Геодезический метод	0.1	-
44	362203.01	1552687.16	Геодезический метод	0.1	-
45	362205.25	1552691.59	Геодезический метод	0.1	-
42	362204.35	1552692.06	Геодезический метод	0.1	-
					-
46	362206.31	1552701.26	Геодезический метод	0.1	-
47	362204.67	1552698.04	Геодезический метод	0.1	-
48	362208.15	1552696.33	Геодезический метод	0.1	-
49	362209.62	1552699.46	Геодезический метод	0.1	-
46	362206.31	1552701.26	Геодезический метод	0.1	-
					-
50	362124.48	1552706.98	Геодезический метод	0.1	-
51	362123.76	1552706.29	Геодезический метод	0.1	-
52	362124.44	1552705.56	Геодезический метод	0.1	-
53	362125.17	1552706.26	Геодезический метод	0.1	-
50	362124.48	1552706.98	Геодезический метод	0.1	-
					-
54	362213.52	1552712.08	Геодезический метод	0.1	-
55	362211.94	1552708.70	Геодезический метод	0.1	-
56	362212.81	1552708.20	Геодезический метод	0.1	-
57	362214.40	1552711.60	Геодезический метод	0.1	-
54	362213.52	1552712.08	Геодезический метод	0.1	-
					-
58	362112.45	1552720.20	Геодезический метод	0.1	-
59	362111.72	1552719.51	Геодезический метод	0.1	-
60	362112.41	1552718.78	Геодезический метод	0.1	-
61	362113.14	1552719.47	Геодезический метод	0.1	-
58	362112.45	1552720.20	Геодезический метод	0.1	-
					-
62	362223.02	1552729.67	Геодезический метод	0.1	-
63	362222.02	1552729.67	Геодезический метод	0.1	-
64	362222.02	1552728.67	Геодезический метод	0.1	-
65	362223.02	1552728.67	Геодезический метод	0.1	-
62	362223.02	1552729.67	Геодезический метод	0.1	-
					-
66	362220.29	1552738.44	Геодезический метод	0.1	-
67	362219.39	1552738.02	Геодезический метод	0.1	-
68	362219.81	1552737.12	Геодезический метод	0.1	-

Сведения о местоположении границ объекта					
1. Система координат МСК-66, зона 1					
2. Сведения о характерных точках границ объекта					
Обозначение характерных точек границ	Координаты, м		Метод определения координат характерной точки	Средняя квадратическая погрешность положения характерной точки (M), м	Описание обозначения точки на местности (при наличии)
	X	Y			
69	362220.71	1552737.54	Геодезический метод	0.1	-
66	362220.29	1552738.44	Геодезический метод	0.1	-
					-
70	362088.21	1552746.62	Геодезический метод	0.1	-
71	362087.48	1552745.93	Геодезический метод	0.1	-
72	362088.17	1552745.20	Геодезический метод	0.1	-
73	362088.90	1552745.89	Геодезический метод	0.1	-
70	362088.21	1552746.62	Геодезический метод	0.1	-
					-
74	362201.95	1552759.48	Геодезический метод	0.1	-
75	362201.19	1552758.84	Геодезический метод	0.1	-
76	362201.83	1552758.08	Геодезический метод	0.1	-
77	362202.59	1552758.72	Геодезический метод	0.1	-
74	362201.95	1552759.48	Геодезический метод	0.1	-
					-
78	361984.35	1552760.74	Геодезический метод	0.1	-
79	361983.61	1552760.06	Геодезический метод	0.1	-
80	361984.29	1552759.32	Геодезический метод	0.1	-
81	361985.03	1552760.00	Геодезический метод	0.1	-
78	361984.35	1552760.74	Геодезический метод	0.1	-
					-
82	362210.04	1552765.30	Геодезический метод	0.1	-
83	362209.24	1552764.68	Геодезический метод	0.1	-
84	362209.86	1552763.88	Геодезический метод	0.1	-
85	362210.66	1552764.50	Геодезический метод	0.1	-
82	362210.04	1552765.30	Геодезический метод	0.1	-
					-
86	362070.02	1552766.63	Геодезический метод	0.1	-
87	362069.29	1552765.94	Геодезический метод	0.1	-
88	362069.98	1552765.21	Геодезический метод	0.1	-
89	362070.71	1552765.90	Геодезический метод	0.1	-
86	362070.02	1552766.63	Геодезический метод	0.1	-
					-
90	362180.75	1552783.84	Геодезический метод	0.1	-
91	362179.99	1552783.20	Геодезический метод	0.1	-
92	362180.63	1552782.44	Геодезический метод	0.1	-
93	362181.39	1552783.08	Геодезический метод	0.1	-
90	362180.75	1552783.84	Геодезический метод	0.1	-
					-
94	362011.67	1552785.71	Геодезический метод	0.1	-
95	362010.93	1552785.03	Геодезический метод	0.1	-
96	362011.61	1552784.29	Геодезический метод	0.1	-
97	362012.35	1552784.97	Геодезический метод	0.1	-
94	362011.67	1552785.71	Геодезический метод	0.1	-
					-
98	362049.98	1552788.74	Геодезический метод	0.1	-
99	362049.25	1552788.05	Геодезический метод	0.1	-

Сведения о местоположении границ объекта					
1. Система координат МСК-66, зона 1					
2. Сведения о характерных точках границ объекта					
Обозначение характерных точек границ	Координаты, м		Метод определения координат характерной точки	Средняя квадратическая погрешность положения характерной точки (M), м	Описание обозначения точки на местности (при наличии)
	X	Y			
100	362049.94	1552787.32	Геодезический метод	0.1	-
101	362050.67	1552788.01	Геодезический метод	0.1	-
98	362049.98	1552788.74	Геодезический метод	0.1	-
					-
102	362185.42	1552790.48	Геодезический метод	0.1	-
103	362184.81	1552789.69	Геодезический метод	0.1	-
104	362185.60	1552789.08	Геодезический метод	0.1	-
105	362186.21	1552789.87	Геодезический метод	0.1	-
102	362185.42	1552790.48	Геодезический метод	0.1	-
					-
106	362029.36	1552801.91	Геодезический метод	0.1	-
107	362028.63	1552801.22	Геодезический метод	0.1	-
108	362029.32	1552800.49	Геодезический метод	0.1	-
109	362030.05	1552801.18	Геодезический метод	0.1	-
106	362029.36	1552801.91	Геодезический метод	0.1	-
					-
110	362158.14	1552809.78	Геодезический метод	0.1	-
111	362157.39	1552809.13	Геодезический метод	0.1	-
112	362159.98	1552806.32	Геодезический метод	0.1	-
113	362160.68	1552807.03	Геодезический метод	0.1	-
110	362158.14	1552809.78	Геодезический метод	0.1	-
					-
114	362028.63	1552811.93	Геодезический метод	0.1	-
115	362027.91	1552811.21	Геодезический метод	0.1	-
116	362030.67	1552808.06	Геодезический метод	0.1	-
117	362031.38	1552808.79	Геодезический метод	0.1	-
114	362028.63	1552811.93	Геодезический метод	0.1	-
					-
118	362010.77	1552831.64	Геодезический метод	0.1	-
119	362010.04	1552830.95	Геодезический метод	0.1	-
120	362010.73	1552830.22	Геодезический метод	0.1	-
121	362011.46	1552830.91	Геодезический метод	0.1	-
118	362010.77	1552831.64	Геодезический метод	0.1	-
					-
122	361988.82	1552856.04	Геодезический метод	0.1	-
123	361988.09	1552855.35	Геодезический метод	0.1	-
124	361988.78	1552854.62	Геодезический метод	0.1	-
125	361989.51	1552855.31	Геодезический метод	0.1	-
122	361988.82	1552856.04	Геодезический метод	0.1	-
					-
126	361964.90	1552882.37	Геодезический метод	0.1	-
127	361964.17	1552881.68	Геодезический метод	0.1	-
128	361964.86	1552880.95	Геодезический метод	0.1	-
129	361965.59	1552881.64	Геодезический метод	0.1	-
126	361964.90	1552882.37	Геодезический метод	0.1	-
					-
130	361942.09	1552907.30	Геодезический метод	0.1	-

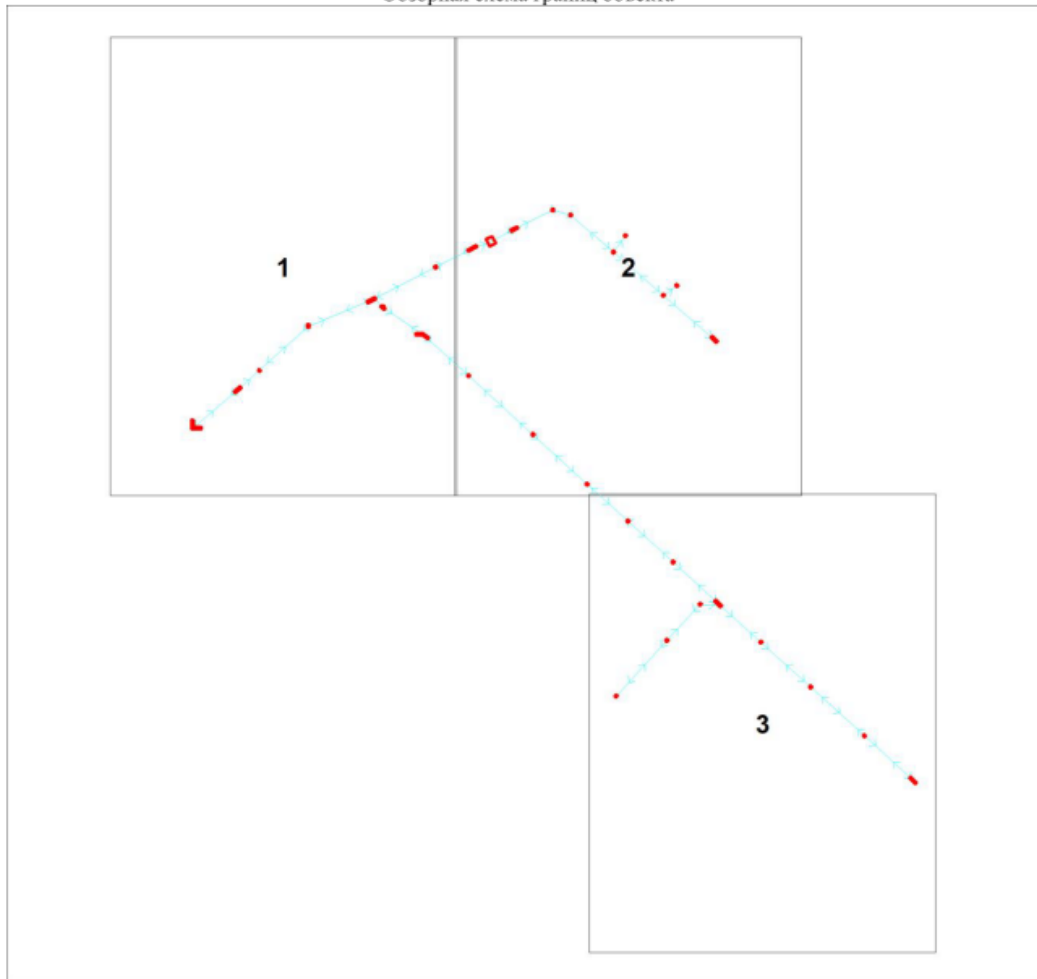


Сведения о местоположении границ объекта					
1. Система координат МСК-66, зона 1					
2. Сведения о характерных точках границ объекта					
Обозначение характерных точек границ	Координаты, м		Метод определения координат характерной точки	Средняя квадратическая погрешность положения характерной точки (Mt), м	Описание обозначения точки на местности (при наличии)
	X	Y			
131	361941.39	1552906.59	Геодезический метод	0.1	-
132	361944.03	1552903.63	Геодезический метод	0.1	-
133	361944.76	1552904.29	Геодезический метод	0.1	-
130	361942.09	1552907.30	Геодезический метод	0.1	-
3. Сведения о характерных точках части (частей) границы объекта					
Обозначение характерных точек части границы	Координаты, м		Метод определения координат характерной точки	Средняя квадратическая погрешность положения характерной точки (Mt), м	Описание обозначения точки на местности (при наличии)
	X	Y			
1	2	3	4	5	6
-	-	-	-	-	-

## Раздел 4

## План границ публичного сервитута

## Обзорная схема границ объекта



Масштаб 1:3000

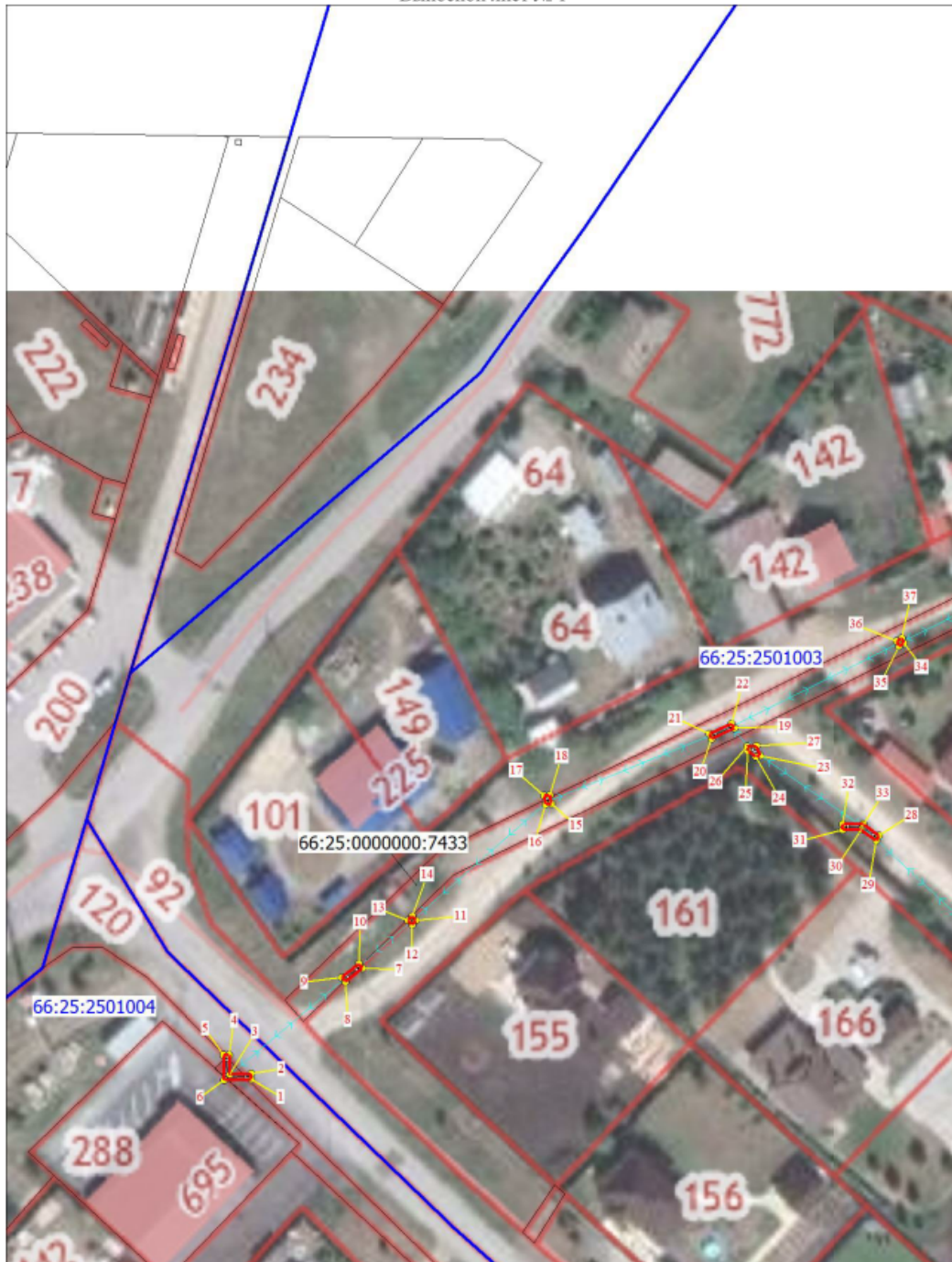
Используемые условные знаки и обозначения:

	Характерная точка границы публичного сервитута
	Надписи номеров характерных точек границы публичного сервитута
	Граница публичного сервитута
	Существующая часть границы земельного участка, сведения о которой внесены в ЕГРН
	Обозначение объекта электросетевого хозяйства
	Надписи кадастрового номера земельного участка

## Раздел 4

## План границ публичного сервитута

Выносной лист № 1



Масштаб 1:1000

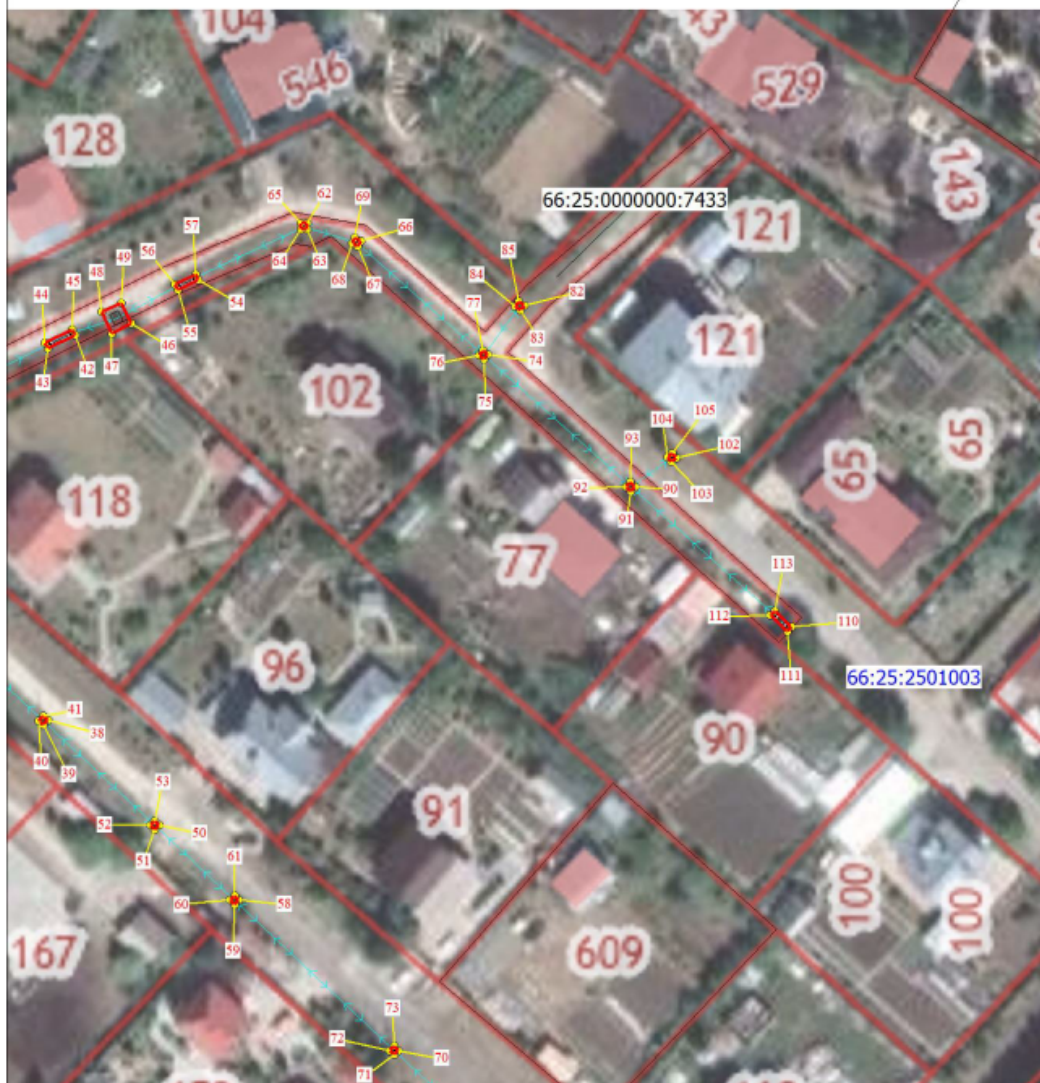
Используемые условные знаки и обозначения:

Условные обозначения представлены на листе 7

## Раздел 4

План границ публичного сервитута

Выносной лист № 2



Масштаб 1:1000

Используемые условные знаки и обозначения:

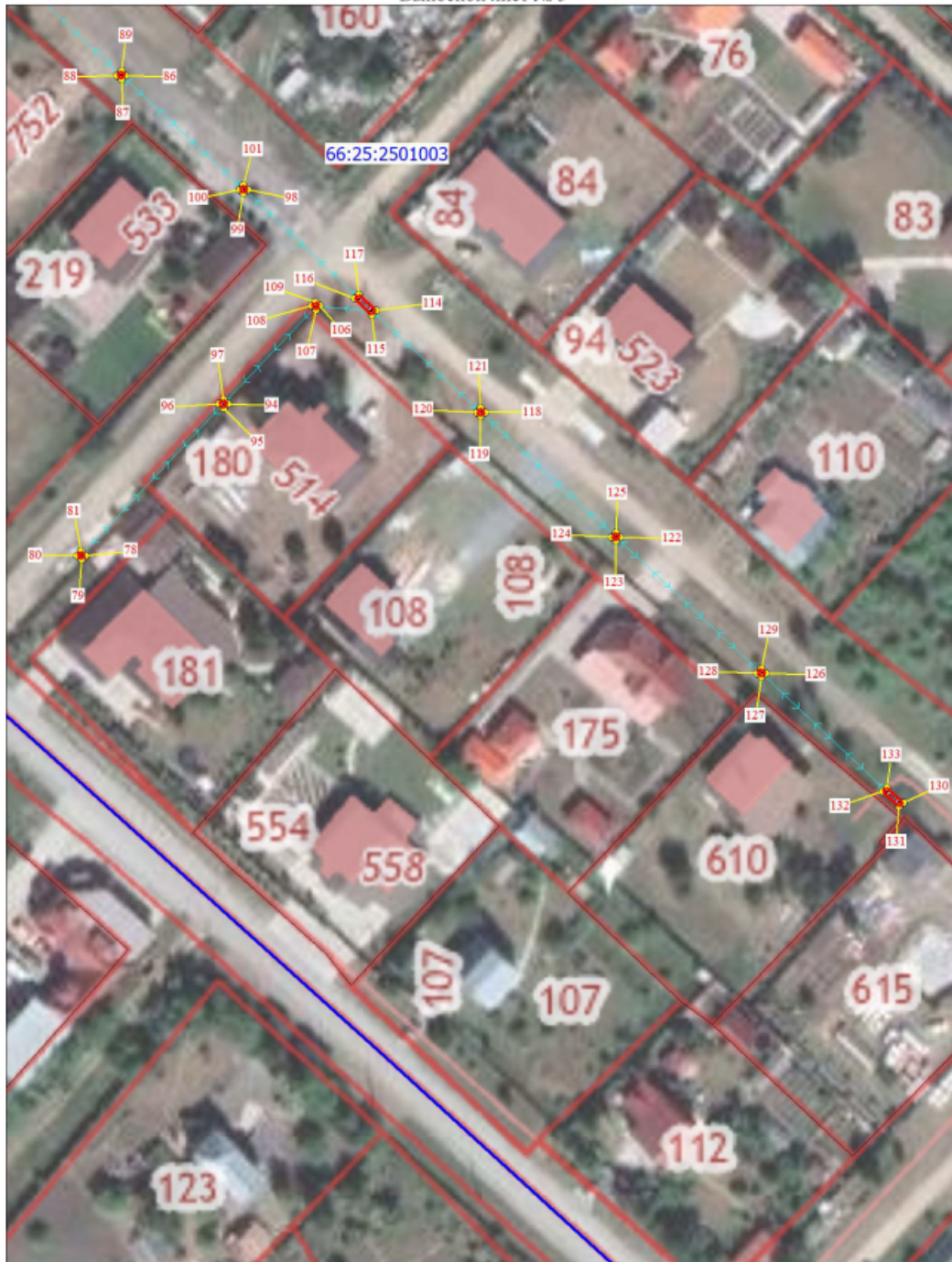
Условные обозначения представлены на листе 7



## Раздел 4

## План границ публичного сервитута

Выносной лист № 3



Масштаб 1:1000

Используемые условные знаки и обозначения:

Условные обозначения представлены на листе 7