



АДМИНИСТРАЦИЯ СЫСЕРТСКОГО МУНИЦИПАЛЬНОГО ОКРУГА ПОСТАНОВЛЕНИЕ

от 03.02.2025 № 329-ПА
г. Сысерть

Об установлении публичного сервитута

Руководствуясь статьей 23, главой V.7 Земельного кодекса Российской Федерации, Требованиями к форме ходатайства об установлении публичного сервитута, содержанию обоснования необходимости установления публичного сервитута, утвержденными приказом Федеральной службы государственной регистрации, кадастра и картографии от 19.04.2022 № П/0150, рассмотрев ходатайство публичного акционерного общества «Россети Урал» (ОГРН 1056604000970, ИНН 6671163413, КПП 668501001, адрес юридического лица: 620026, Свердловская область, город Екатеринбург, улица Мамина-Сибиряка, строение 140) об установлении публичного сервитута в отношении земель кадастрового квартала 66:25:1324001, частей земельных участков с кадастровыми номерами 66:25:1324001:143, 66:25:1324001:40, содержащего обоснование необходимости установления публичного сервитута, для строительства объекта электросетевого хозяйства, на основании размещения сведений о предостережении о недопустимости нарушения обязательных требований от 09.02.2024 № 12-СЧ/ПР в едином реестре контрольных (надзорных) мероприятий от 09.02.2024 № ПМ 52240423171609446750, Акта контрольного замера напряжения в электроустановке потребителя от 15.02.2024, Протокола технического совета производственного отделения Центральные электрические сети филиала ПАО «Россети Урал» - «Свердловэнерго» от 19.02.2024, с учетом опубликования сообщения о возможном установлении публичного сервитута в официальном издании «Вестник Сысертского городского округа» от 27.12.2024 № 51 (911), на официальном сайте Сысертского городского округа admsysert.ru в информационно-телекоммуникационной сети «Интернет», на информационных щитах в границах Сысертского городского округа Свердловской области,

ПОСТАНОВЛЯЮ:

1. Установить сроком на 49 лет публичный сервитут в целях строительства, реконструкции, эксплуатации, капитального ремонта линейного объекта электросетевого хозяйства: «Строительство ответвления от ВЛ 10 кВ ПС Кадниковская - Черданцево на ТП-72607. ТП-72607. ВЛ-0,4 кВ Линия-1 от ТП-72607 (перевод части нагрузки с ВЛ-0,4 кВ Население ТП-7626 для

улучшения качества электроэнергии по адресу: Свердловская область, городской округ Сысертский, деревня Токарево, территория Здоровья) (0,23 км, 0,1 МВА)», находящегося в границах населенного пункта деревня Токарево Сысертского муниципального округа Свердловской области, в отношении следующих земель и частей земельных участков, общей площадью – 906 кв.м:

1) земель кадастрового квартала 66:25:1324001, площадью 679 кв.м, государственная собственность на которые не разграничена, расположенных в границах населенного пункта деревня Токарево Сысертского муниципального округа Свердловской области;

2) части земельного участка, площадью 77 кв.м, с кадастровым номером 66:25:1324001:143, площадью 6490 кв.м, с видом разрешенного использования - земельные участки (территории) общего пользования, с категорией земель - земли населенных пунктов, расположенного по адресу: Свердловская область, Сысертский район, деревня Токарево, улица Просторная;

3) части земельного участка, площадью 49 кв.м, с кадастровым номером 66:25:1324001:40, площадью 1296 кв.м, с видом разрешенного использования - для размещения объектов индивидуального жилищного строительства, с категорией земель - земли населенных пунктов, расположенного по адресу: Свердловская область, Сысертский район, деревня Токарево, улица Просторная, 9;

4) части земельного участка, площадью 101 кв.м, с кадастровым номером 66:25:1324001:148, площадью 2836 кв.м, с видом разрешенного использования - земельные участки (территории) общего пользования, с категорией земель - земли населенных пунктов, расположенного по адресу: Свердловская область, Сысертский район, деревня Токарево, улица Просторная.

Порядок установления зон с особыми условиями использования территорий и содержание ограничений прав на земли в границах таких зон определяется Правилами установления охранных зон объектов электросетевого хозяйства и особых условий использования земельных участков, расположенных в границах таких зон, утвержденными постановлением Правительства Российской Федерации от 24.02.2009 № 160.

2. Утвердить схему расположения границ публичного сервитута на кадастровом плане территории с описанием местоположения границ (прилагается).

3. Установить в соответствии с пунктами 3, 4, 5 статьи 39.46 Земельного кодекса Российской Федерации размер платы за публичный сервитут, согласно следующему расчету:

Размер платы за публичный сервитут в отношении земель кадастрового квартала 66:25:1324001, государственная собственность на которые не разграничена	
Средний уровень кадастровой стоимости земель по Сысертскому муниципальному округу за квадратный метр согласно приказу Министерства по управлению государственным имуществом Свердловской области	620,63

от 21.11.2022 № 5500 (руб.), сегмент «иное использование», «земли населенных пунктов»	
Площадь земель, в отношении которых устанавливается публичный сервитут (кв.м)	679
Срок публичного сервитута (лет)	49
Годовая плата за публичный сервитут согласно пункту 5 статьи 39.46 Земельного кодекса Российской Федерации, без учета НДС (руб.)*	42,14
Итоговая плата за весь период установления публичного сервитута без учета НДС (руб.)*	2064,86
*налоговым агентом НДС является обладатель публичного сервитута - публичное акционерное общество «Россети Урал»	

Плата за публичный сервитут вносится единым платежом за весь срок публичного сервитута до начала использования земель и частей земельных участков, но не позднее 6 (шести) месяцев со дня издания постановления по следующим реквизитам: получатель платежа: УФК по Свердловской области (Комитет по управлению муниципальным имуществом, архитектуре и градостроительству Администрации Сысертского муниципального округа); назначение: оплата по постановлению Администрации Сысертского муниципального округа, его дата и номер; банк получателя: Уральское ГУ Банка России//УФК по Свердловской области г. Екатеринбург; расчетный счет 03100643000000016200, корреспондентский счет 40102810645370000054, БИК банка 016577551, ОКТМО 65552000, ОГРН 1026602176072, ИНН 6652003037, КПП 668501001, КБК 90211105410140000120.

4. Установить, что график проведения работ в целях строительства, реконструкции, эксплуатации, капитального ремонта объекта электросетевого хозяйства: «Строительство ответвления от ВЛ 10 кВ ПС Кадниковская - Черданцево на ТП-72607. ТП-72607. ВЛ-0,4 кВ Линия-1 от ТП-72607 (перевод части нагрузки с ВЛ-0,4 кВ Население ТП-7626 для улучшения качества электроэнергии по адресу: Свердловская область, городской округ Сысертский, деревня Токарево, территория Здоровья) (0,23 км, 0,1 МВА)» не требуется.

5. Публичный сервитут считается установленным со дня внесения сведений о нем в Единый государственный реестр недвижимости. Обладатель публичного сервитута – публичное акционерное общество «Россети Урал» (ОГРН 1056604000970, ИНН 6671163413, КПП 668501001, адрес (место нахождения): 620026, Свердловская область, город Екатеринбург, улица Мамина-Сибирияка, строение 140).

6. Комитету по управлению муниципальным имуществом, архитектуре и градостроительству Администрации Сысертского муниципального округа в течение 5 (пяти) рабочих дней со дня принятия настоящего постановления направить его копию:

- 1) в Управление Федеральной службы государственной регистрации, кадастра и картографии по Свердловской области;
- 2) публичному акционерному обществу «Россети Урал».

7. Отделу информационных технологий муниципального казенного учреждения «Управление хозяйственного и транспортного обслуживания» обеспечить размещение постановления на официальном сайте Сысертского муниципального округа в сети Интернет в подразделе «Решения об установлении публичного сервитута» раздела «Администрация» в течение 5 (пяти) календарных дней со дня принятия настоящего постановления.

8. Публичному акционерному обществу «Россети Урал»:

1) заключить соглашение об осуществлении публичного сервитута с правообладателями земельных участков с кадастровыми номерами 66:25:1324001:143, 66:25:1324001:40, 66:25:1324001:148;

2) неукоснительно соблюдать требования Федерального закона от 25 июня 2002 года № 73-ФЗ «Об объектах культурного наследия (памятниках истории и культуры) народов Российской Федерации» на землях и частях земельных участков, на которых может располагаться археологический культурный слой, в отношении которых был установлен публичный сервитут;

3) согласно статье 42 Земельного кодекса Российской Федерации сохранять межевые, геодезические и другие специальные знаки, установленные на землях и частях земельных участков в соответствии с законодательством;

4) привести земли и части земельных участков в состояние, пригодное для использования в соответствии с разрешенным использованием, в срок не позднее чем 3 (три) месяца после завершения строительства, капитального или текущего ремонта, реконструкции, эксплуатации, консервации, сноса инженерного сооружения, для размещения которого был установлен публичный сервитут, после завершения на землях и частях земельных участков деятельности, для обеспечения которой установлен публичный сервитут.

9. Контроль за исполнением настоящего постановления возложить на Председателя Комитета по управлению муниципальным имуществом, архитектуре и градостроительству Администрации Сысертского муниципального округа Д.И. Тимошенко.

10. Настоящее постановление опубликовать в официальном издании «Вестник Сысертского муниципального округа» и сетевом издании «Официальный интернет-портал правовой информации Сысертского городского округа» (сысерт-право.рф) в сети Интернет в течение 5 (пяти) рабочих дней со дня принятия постановления.

Исполняющий обязанности
Главы Сысертского
муниципального округа

С.О. Воробьев

ДОКУМЕНТ ПОДПИСАН
ЭЛЕКТРОННОЙ ПОДПИСЬЮ

Сертификат 4E70B9BFC13181EE0107980F09751A52
Владелец **Воробьев Сергей Олегович**
Действителен с 28.02.2024 по 23.05.2025

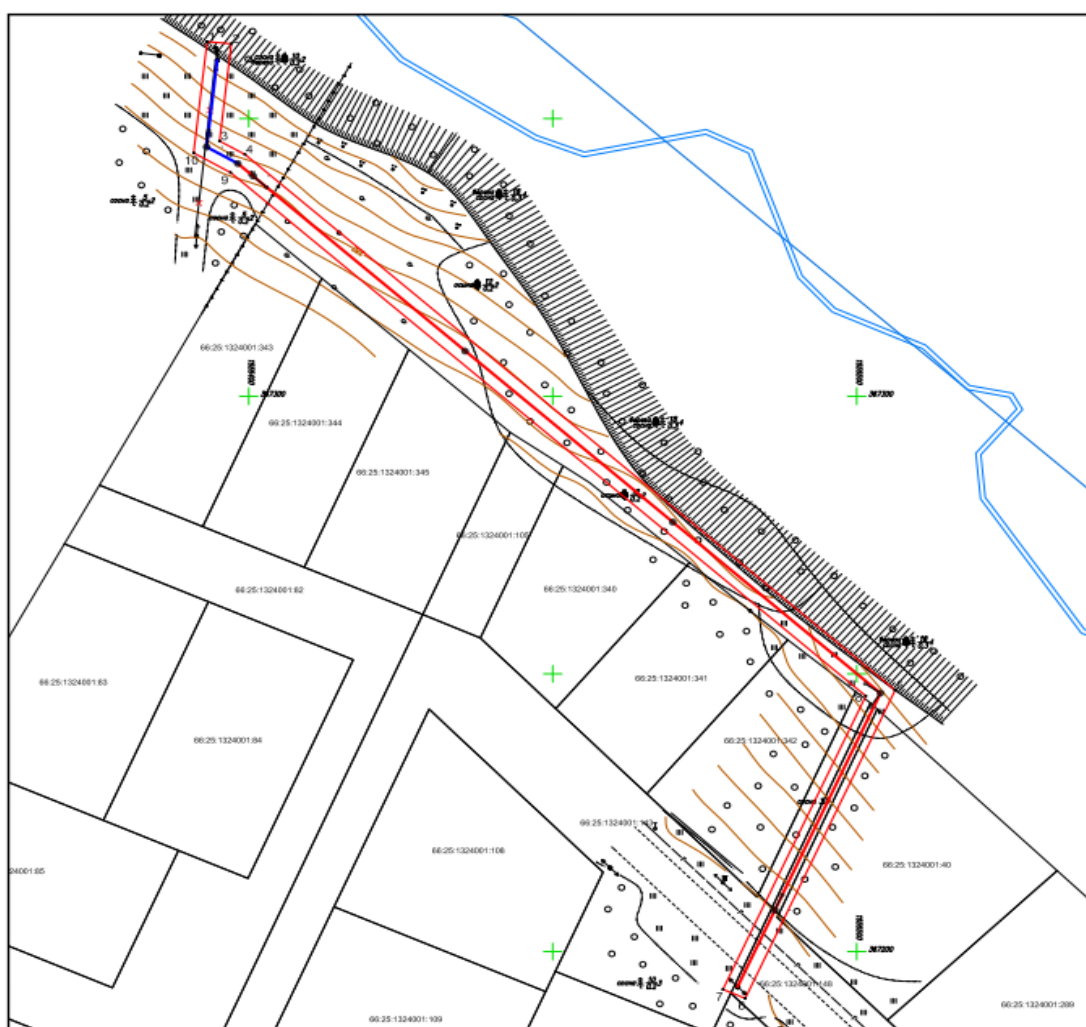
Приложение
к постановлению Администрации
Сысертского муниципального округа
от 03.02.2025 № 329-ПА

**Схема расположения границ публичного сервитута на кадастровом
плане территории с описанием местоположения границ**

Адрес: Строительство ответвления от ВЛ 10 кВ ПС Кадниковская - Черданцево на ТП-72607. ТП-72607. ВЛ-0,4 кВ Линия-1 от ТП-72607 (перевод части нагрузки с ВЛ-0,4 кВ Население ТП-7626 для улучшения качества электроэнергии по адресу: Свердловская область, городской округ Сысертский, деревня Токарево, территория Здоровья) (0,23 км, 0,1 МВА)

Земельный участок: 66:25:1324001:143, 66:25:1324001:40, 66:25:1324001:148

Площадь: 906 кв.м



Масштаб 1:700

Условные обозначения:

- граница сервитута

:11 - земельный участок по сведениям ЕГРН

66:25:2702001 - обозначение кадастрового квартала

2 - обозначение характерной точки границы сервитута

Сведения об объекте					
№ п/п	Характеристики объекта		Описание характеристик		
1	2		3		
1	Местоположение объекта		624020, Свердловская область, Сысертский район		
2	Площадь объекта +/- величина погрешности определения площади (Р+/- Дельта Р)		906 кв.м ± 6.26 кв.м		
3	Иные характеристики объекта		Образуемый объект располагается в границах земельных участков: 66:25:1324001:143 (77 кв.м), 66:25:1324001:40 (49 кв.м), 66:25:1324001:148 (101 кв.м), и на землях кадастрового квартала 66:25:1324001 (679 кв.м). Для определения площадей использовались поворотные точки границ земельных участков		
Сведения о местоположении границ объекта					
1. Система координат МСК-66, зона 1					
2. Сведения о характерных точках границ объекта					
Обозначение характерных точек границ	Координаты, м		Метод определения координат характерной точки	Средняя квадратическая погрешность положения характерной точки (M _t), м	Описание обозначения точкина местности (при наличии)
	X	Y			
1	2	3	4	5	6
1	367363.84	1555393.16	Картометрический метод	0.10	—
2	367363.46	1555397.14	Картометрический метод	0.10	—
3	367345.96	1555395.21	Картометрический метод	0.10	—
4	367343.53	1555399.39	Картометрический метод	0.10	—
5	367247.05	1555506.31	Картометрический метод	0.10	—
6	367191.56	1555481.66	Картометрический метод	0.10	—
7	367193.18	1555478.00	Картометрический метод	0.10	—
8	367246.02	1555501.48	Картометрический метод	0.10	—
9	367340.28	1555397.01	Картометрический метод	0.10	—
10	367343.81	1555390.95	Картометрический метод	0.10	—
1	367363.84	1555393.16	Картометрический метод	0.10	—
3. Сведения о характерных точках части (частей) границы объекта					
Обозначение характерных точек части границы	Координаты, м		Метод определения координат характерной точки	Средняя квадратическая погрешность положения характерной точки (M _t), м	Описание обозначения точки на местности (при наличии)
	X	Y			
1	2	3	4	5	6
—	—	—	—	—	—