



ГЛАВА СЫСЕРТСКОГО ГОРОДСКОГО ОКРУГА ПОСТАНОВЛЕНИЕ

от 31.07.2015г. № 467

г. Сысерть

О подготовке документации по планировке территории для строительства линейного объекта инженерной инфраструктуры - «Строительство газораспределительной сети высокого, среднего давления к дачному поселку «Заповедник» от газопровода высокого давления I категории (от ГРС до ГГРП города Сысерть)»

В соответствии с Федеральным законом от 06.10.2003 131-ФЗ «Об общих принципах организации местного самоуправления в Российской Федерации», статьями 8, 41, 42, 43, 45, 46, 57 Градостроительного кодекса Российской Федерации от 29.12.2004 № 190-ФЗ, генеральным планом Сысертского городского округа, утвержденным решением Думы Сысертского городского округа от 08.08.2013 № 221 (с изменениями от 03.12.2014 № 407, 29.04.2015 № 437), в целях обеспечения устойчивого развития территории дачного поселка «Заповедник», принимая во внимание обращение Общества с ограниченной ответственностью «Лесные Дачи» от 16.03.2015 № 2632,

ПОСТАНОВЛЯЮ:

1. Обществу с ограниченной ответственностью «Лесные Дачи» (далее - заказчик) в срок до 30.12.2015 осуществить подготовку документации по планировке территории для строительства линейного объекта инженерной инфраструктуры - «Строительство газораспределительной сети высокого, среднего давления к дачному поселку «Заповедник» от газопровода высокого давления I категории (от ГРС до ГГРП города Сысерть) (далее - проект), в соответствии требованиями, указанными в приложении к настоящему постановлению.

2. Постановление Главы Сысертского городского округа от 16.04.2015 № 225 «О подготовке документации по планировке территории линейного объекта инженерной инфраструктуры местного значения - «Строительство газораспределительной сети высокого, среднего давления к дачному поселку «Заповедник» от газопровода высокого давления I категории (от ГРС до ГГРП города Сысерть)» считать утратившим силу.

3. Определить внебюджетное финансирование выполнения работ по подготовке документации по планировке территории из средств заказчика.

4. Со дня официального опубликования настоящего постановления в течение 30 дней заказчик, а также иные юридические и физические лица вправе предоставить в Администрацию Сысертского городского округа предложения о содержании документации по проекту.

5. После окончания срока приема предложений согласовать техническое задание на разработку проекта с отделом архитектуры и градостроительства Администрации Сысертского городского округа.

6. Подготовку проекта осуществить в соответствии с техническим заданием, утвержденным отделом архитектуры и градостроительства Администрации Сысертского городского округа, требованиями действующего законодательства.

7. Отделу архитектуры и градостроительства Администрации Сысертского городского округа (М.О. Свеженцева):

1) в течение 30 календарных дней с даты официального опубликования настоящего постановления с учетом поступивших предложений от заказчика, а также иных юридических

и физических лиц о порядке, сроках подготовки и содержании проекта, подготовить и утвердить техническое задание на разработку проекта;

2) выдать утвержденное техническое задание на разработку проекта заказчику;

3) обеспечить рассмотрение подготовленного за счет средств заказчика проекта на соответствие требованиям, установленным частью 10 статьи 45 Градостроительного кодекса Российской Федерации, и на соответствие техническому заданию;

4) осуществить подготовку и организацию проведения публичных слушаний в отношении проекта в пределах компетенции с целью утверждения;

5) разместить сведения о проекте в информационной системе обеспечения градостроительной деятельности в срок 30 дней.

8. Административно-организационному отделу Администрации Сысертского городского округа (С.Э. Пинаева) опубликовать настоящее постановление в официальном издании «Вестник Сысертского городского округа».

9. Отделу информационных технологий Муниципального казенного учреждения «Управление хозяйственного и транспортного обслуживания Сысертского городского округа» (К.А. Горбунов) разместить настоящее постановление на официальном сайте Сысертского городского округа в сети интернет.

10. Контроль за исполнением настоящего постановления оставляю за собой.

Глава Сысертского городского округа

А.Г. Карамышев

Требования к разрабатываемой градостроительной документации

		ЛО
№ п/п	Наименование разделов	Содержание разделов
1. Общие сведения		
1.1	Вид градостроительной документации	Документация по планировке территории для строительства линейного объекта инженерной инфраструктуры - «Строительство газораспределительной сети высокого, среднего давления к дачному поселку «Заповедник» от газопровода высокого давления I категории (от ГРС до ГРП города Сысерть)» (далее - проект): - проект планировки территории; - проект межевания территории.
1.2	Описание проектируемой территории с указанием ее наименования и основных характеристик	Сысертский район Вид планируемого к размещению линейного объекта - газораспределительная сеть высокого, среднего давления. Ширина границ проектирования - 50 м; Площадь подготовки проекта планировки - ориентировочно 66,93 га; Протяженность - ориентировочно 13 500 м; Охранная зона - 3 метра в каждую сторону; Зона санитарного разрыва - 7 метров в каждую сторону; Полоса отвода - 6 м; Давление - от 1,2 до 0,6 МПа. Приложение 1 к техническим требованиям: ситуационный план б/м с границами подготовки документации по планировке территории.
1.3	Основание для разработки проекта	Заявление Общества с ограниченной ответственностью «Лесные Дачи» от 16.03.2015 № 2632
1.4	Сроки разработки проекта	В соответствии с планом мероприятий по подготовке проекта согласно приложению № 2
1.5	Цель разработки и задачи проекта, подлежащие исполнению	1.5.1. Подготовка документации по планировке территории осуществляется в целях: · выделение элементов планировочной структуры; · установление параметров планируемого размещения и развития элементов планировочной структуры; · установление зон планируемого размещения объектов федерального значения, объектов регионального значения, объектов местного значения; · установление границ земельных участков, на которых расположены объекты капитального строительства; · установление характеристик и параметров объектов капитального строительства; · установление границ земельных участков предназначенных для строительства и размещения линейных объектов; · установление границ земельных участков, зон действия публичных сервитутов, видов обременений и ограничений использования земельных участков; · реализации положений утвержденного документа территориального планирования и определение зон планируемого развития линейных объектов и установление параметров их планируемого развития; 1.5.2. Подготовка проекта межевания территории осуществляется в целях установления: · границ застроенных земельных участков; · границ незастроенных земельных участков; · границ незастроенных земельных участков, планируемых для предоставления физическим и юридическим лицам для строительства; · границ земельных участков, предназначенных для размещения объектов капитального строительства федерального, регионального или местного значения; 1.5.3. Создание информационного ресурса «Информационной системы обеспечения градостроительной деятельности» в виде базы пространственных и иных данных об объектах градостроительной

№ п/п	Наименование разделов	Содержание разделов
		деятельности в целях обеспечения автоматизации процессов при исполнении муниципальных функций и предоставлении услуг в сфере градостроительной деятельности.
1.6	Источник финансирования	Внебюджетное финансирование
1.7	Заказчик проекта	Общество с ограниченной ответственностью «Лесные Дачи»
1.8	Разработчик проекта	Подрядная организация согласно договора подряда с Заказчиком
1.9	Нормативно-правовая база разработки проекта	<p>1.9.1. «Градостроительный кодекс Российской Федерации» от 29.12.2004 № 190-ФЗ (в действующей редакции).</p> <p>1.9.2. «Земельный кодекс Российской Федерации» от 25.10.2001 № 136-ФЗ (в действующей редакции).</p> <p>1.9.3. «Водный кодекс Российской Федерации» от 03.06.2006 № 74-ФЗ (в действующей редакции).</p> <p>1.9.4. Федеральный закон от 24.12.2004 № 172-ФЗ «О порядке перевода земель и земельных участков из одной категории в другую».</p> <p>1.9.5. Федеральный закон от 22.07.2008 № 123-ФЗ «Технический регламент о требованиях пожарной безопасности».</p> <p>1.9.6. Федеральный закон от 30.12.2009 № 384 «Технический регламент о безопасности зданий и сооружений».</p> <p>1.9.7. Федеральный закон от 30.03.1999 № 52-ФЗ «О санитарно-эпидемиологическом благополучии населения».</p> <p>1.9.8. Федеральный закон от 14.03.1995 № 33-ФЗ «Об особо охраняемых природных территориях».</p> <p>1.9.9. Федеральный закон от 10.01.2002 № 7-ФЗ «Об охране окружающей среды».</p> <p>1.9.10. Федеральный закон Российской Федерации от 21.07.1993 № 5485-1 «О государственной тайне».</p> <p>1.9.11. Приказ Министерства регионального развития РФ от 30.08.2007 № 85 «Об утверждении документов по ведению информационной системы обеспечения градостроительной деятельности».</p> <p>1.9.12. Распоряжение Правительства Свердловской области от 26.12.2011г. № 2360-РП «О соблюдении требований законодательства о санитарно-эпидемиологическом благополучии населения при осуществлении градостроительной деятельности на территории Свердловской области».</p> <p>1.9.13. Приказ Минрегиона Российской Федерации от 10.05.2011 № 207 «Об утверждении формы градостроительного плана земельного участка».</p> <p>1.9.14. Приказ Минрегиона РФ от 30.12.2009 № 624 "Об утверждении Перечня видов работ по инженерным изысканиям, по подготовке проектной документации, по строительству, реконструкции, капитальному ремонту объектов капитального строительства, которые оказывают влияние на безопасность объектов капитального строительства".</p> <p>1.9.15. СНиП 2.07.01-89* «Градостроительство. Планировка и застройка городских и сельских поселений».</p> <p>1.9.16. СП 42.13330.2011. Свод правил. «Градостроительство. Планировка и застройка городских и сельских поселений. Актуализированная редакция СНиП 2.07.01-89*».</p> <p>1.9.17. СанПиН 2.2.1/2.1.1.1200-03 «Санитарно-защитные зоны и санитарная классификация предприятий, сооружений и иных объектов».</p> <p>1.9.18. СНиП 11-04-2003 «Инструкция о порядке разработки, согласования, экспертизе и утверждении градостроительной документации» в части не противоречащей Градостроительному кодексу.</p> <p>1.9.19. Нормативы градостроительного проектирования Свердловской области НГПСО 1-2009.66.</p> <p>1.9.20. СП 47.13330.2012 «Свод правил. Инженерные изыскания для строительства. Основные положения».</p> <p>1.9.21. Решение Думы Сысертского городского округа от 12.11.2011 № 444 «Об утверждении Положения о порядке организации и проведения публичных слушаний в Сысертском городском округе».</p>
1.10	Базовая градостроительная документация	<p>Генеральный план СГО, утвержденный решением Думы СГО от 08.08.2013 № 221 (с изменениями от 03.12.2014 № 407, 29.04.2015 № 437).</p> <p>Правила землепользования и застройки, утвержденные решением Думы Сысертского городского округа от 24.01.2008 № 323 (с изменениями от 24.04.2014 № 353, от 29.05.2014 № 366, от 23.12.2014 № 412, от 26.03.2015 № 430).</p>
1.11	Исходные данные	1.11.1. Сбор исходных данных для разработки документации по планировке территории осуществляется Разработчиком и заказчиком

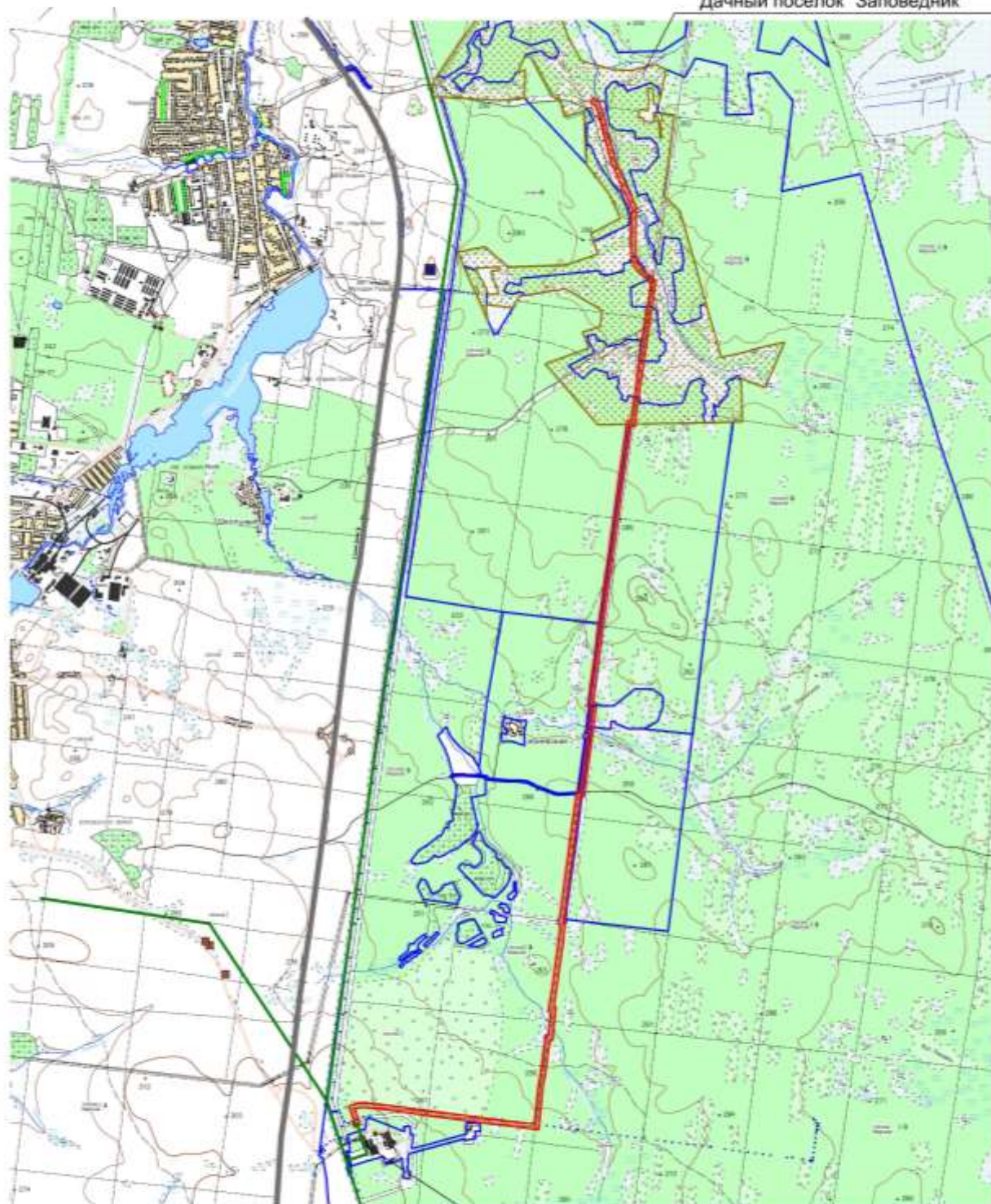
№ п/п	Наименование разделов	Содержание разделов
		<p>самостоятельно и за их счёт.</p> <p>1.11.2. Выполнить сбор и анализ топографической изученности территории, в том числе по материалам, полученным в отделе архитектуры и градостроительства Администрации Сысертского городского округа, в соответствии с порядком выдачи сведений из ИСОГД.</p> <p>1.11.3. Сведения из федеральной службы государственной регистрации, кадастра и картографии о субъектах прав, видах прав и границах прав на земельные участки и иные объекты недвижимости, расположенные на подлежащей планировке территории.</p> <p>1.11.4. Сведения о существующем состоянии и использовании планируемой территории, включающие:</p> <ul style="list-style-type: none"> а) сведения об инженерно-геологических условиях территории; б) сведения о функциональном использовании территории; в) сведения о состоянии окружающей среды, ее компонентов, источниках негативного воздействия на окружающую среду, в том числе о сопредельных территориях с объектами, оказывающими воздействие на проектируемую территорию; д) сведения о состоянии и использовании природных и озелененных территорий, в том числе данные натурного обследования природных сообществ, растительного и животного мира, зеленых насаждений, в том числе данные обследований и аналитических материалов с результатами фотосъемок, сведения о состоянии почвенного покрова, естественных и искусственных водоемов, сведения о фактическом рекреационном и ином использовании территории. е) сведения об объектах культурного наследия, исторических территориях, территориях зон охраны объектов культурного наследия; сведения о наличии на территории ценных элементов историко-градостроительной среды, ценных фрагментов природного ландшафта, ценных фрагментов культурного слоя. ж) сведения об установленных границах санитарно-защитных зон. <p>1.11.5. Сведения о состоянии, использовании, правовом режиме использования объектов капитального строительства.</p> <p>1.11.6. Сведения о состоянии транспортной инфраструктуры, транспортного обслуживания планируемой территории;</p> <p>1.11.7. Сведения о состоянии инженерной инфраструктуры и инженерного обеспечения планируемой территории, о наличии резервных мощностей объектов инженерной инфраструктуры;</p> <p>1.11.8. Сведения о проживающем населении, работающих, посетителей в границах рассматриваемой территории.</p> <p>1.11.9. Сведения об обеспечении рассматриваемой территории объектами гражданской обороны и мероприятиями по предупреждению чрезвычайных ситуаций;</p> <p>1.10.10. Сведения о перспективах развития планируемой территории, в том числе сведения:</p> <ul style="list-style-type: none"> а) о планируемых размещении и строительстве, реконструкции объектов капитального строительства, развитии территорий природного комплекса, об иных планируемых мероприятиях по развитию, реорганизации территории, в том числе по ликвидации (сносу) существующих объектов капитального строительства; б) о принятых решениях о строительстве, реконструкции объектов капитального строительства, о выданных разрешениях на строительство. <p>1.11.11. Сведения об объектах капитального строительства, подлежащих сносу, реконструкции об объектах и организациях производственной сферы, подлежащих перепрофилированию, перебазированию.</p> <p>1.11.12. Материалы фотофиксации проектируемой территории.</p> <p>1.11.13. Справка о наличии/отсутствии полезных ископаемых (для территории вне границ населенных пунктов).</p> <p>1.11.14. Сведения о особо охраняемых природных территориях.</p>
1.12	Сведения, предоставляемые отделом архитектуры и градостроительства	<p>Администрация передает Разработчику имеющуюся исходную информацию, в соответствии с порядком предоставления сведений ИСОГД, преимущественно в электронной форме:</p> <ul style="list-style-type: none"> а) исходные данные из действующей редакции Генерального плана

№ п/п	Наименование разделов	Содержание разделов
	Администрации Сысертского городского округа	Сысертского ГО; б) топографический план территории в М 1:2000 (при наличии); в) схемы градостроительного зонирования Правил землепользования и застройки Сысертского ГО, а так же: а) сведения об утвержденных схемах размещения земельных участков на кадастровом плане территории; б) сведения об утвержденных градостроительных планах земельных участков.
1.13	Состав и порядок проведения инженерных изысканий	<p>1.13.1. Выполнить инженерно-геодезические изыскания с линиями градостроительного регулирования, подземными инженерными коммуникациями и геодезическими отметками и передать результаты в отдел архитектуры и градостроительства Администрации СГО для размещения в ИСОГД в М 1:2000.</p> <p>1.13.2. Топографические материалы масштаба 1:500 с инженерными коммуникациями (при необходимости на участки улично-дорожной сети и прилегающим к ним территориям для разработки обосновывающих материалов проекта планировки).</p> <p>1.13.3. Материалы инженерных работ, выполняемых в электронном виде должны соответствовать требованиям законодательства и нормативно-технических документов в области геодезии и картографии, а также требованиям, предъявляемым к векторным цифровым планам. Формат передачи Mif/Mid либо другой формат совместимый с программы MapInfo Professional в системе координат, установленной для ведения государственного кадастра объектов недвижимости на территории Сысертского городского округа (МСК-66). Требования к сдаче отчетов инженерно-геодезических изысканий для документации по планировке территории указаны в приложении № 4.</p>
2. Требования к составу и содержанию проекта		
2.1	Требования к составу и содержанию проекта	<p>2.1.1. Состав и содержание проектных материалов выполнить в соответствии со ст. 42-44 Градостроительного кодекса РФ, пунктами 3.2.1 и 3.2.2 СНиП 11-04-2003 «Инструкция о порядке разработки, согласования, экспертизе и утверждении градостроительной документации». Перечень требований для разработки проекта планировки территории указаны в приложение № 3.</p> <p>2.1.2. Состав и содержание проекта межевания территории должен соответствовать статье 43 Градостроительного кодекса Российской Федерации. Перечень требований для разработки проекта межевания территории указаны в приложение № 3.</p> <p>2.1.3. Демонстрационные материалы по проекту для предоставления участникам публичных слушаний (за исключением лиц указанных в ч. 8.1 ст. 45 Градостроительного кодекса РФ).</p> <p>2.1.4. Информационные ресурсы для размещения проекта планировки и межевания территории в электронном виде в ИСОГД, представленные в виде базы пространственных данных и иных данных об объектах градостроительной деятельности, в соответствии с требованиями указанными в приложении № 5.</p>
2.2	Требования к планировочной (пространственной) организации территории	2.2.1. Планировочную структуру жилых зон формировать с учетом взаимоувязанного размещения зон общественных центров, жилой застройки, улично-дорожной сети, озелененных территорий общего пользования, а также в увязке с планировочной структурой населенного пункта в целом в зависимости от его величины и природных особенностей территории.
2.3	Требования к организации транспорта и улично-дорожной сети	<p>2.3.1. За основу транспортной структуры принять: - решения действующего Генерального плана Сысертского городского округа. - существующую сетку улиц планировочного элемента.</p> <p>2.3.3. Проектом решить поперечные профили улиц с учетом проектируемых транспортных нагрузок и укладки инженерных коммуникаций, предусмотренных схемой размещения инженерных сетей и сооружений.</p>

		ЛО
№ п/п	Наименование разделов	Содержание разделов
2.4	Требования к инженерному обеспечению территории	2.4.1. Систему инженерного обеспечения запроектировать в увязке системой, ранее разработанной и утверждённой градостроительной документацией.
2.5	Требования к благоустройству и озеленению территории	Предусмотреть мероприятия по укреплению благоустройству территории, озеленение, сходы, ограждения в увязке с существующим благоустройством.
2.5	Требования к форме графической и текстовой части разрабатываемого проекта	<p>Проект готовится и передается в Администрацию в электронном и бумажном виде.</p> <p>а) бумажный вид:</p> <ul style="list-style-type: none"> - графическая часть проекта в формате кратному А-4; <p>б) в электронном виде:</p> <ul style="list-style-type: none"> - растровые файлы: jpeg, pdf; - текстовые файлы: doc (для Word 2003), xls (для Excel 2003); - геоданные: файлы MapInfo Professional *.id, .dat, .map и .tab (в системе координат МСК-66); - презентационные материалы: *.ppt за исключением лиц указанных в ч. 8.1 ст. 45 Градостроительного кодекса РФ).
2.6	Количество экземпляров документации	<p>В бумажном виде:</p> <ul style="list-style-type: none"> 1 экз. - архив разработчика; 1 экз. - заказчику; 1 экз. - в архив отдела архитектуры и градостроительства администрации Сысертского городского округа. <p>На электронном носителе:</p> <ul style="list-style-type: none"> 1 экз. - архив разработчика; 1 экз. - заказчику; 1 экз. - в архив отдела архитектуры и градостроительства администрации Сысертского городского округа. 1 экз. – инженерных изысканий в архив отдела архитектуры и градостроительства.
2.7	Перечень инстанций, согласовывающих проект	<p>Проект согласовать со следующими организациями:</p> <p>а) организации коммунального комплекса и собственники транспортных (линейных) объектов:</p> <ul style="list-style-type: none"> - ОАО МРСК Урал; - ЗАО «ГАЗЭКС»; - ГКУ СО «Управление автомобильных дорог»; - Екатеринбургского филиала ОАО «Ростелеком»; <p>б) органы государственной власти и местного самоуправления:</p> <ul style="list-style-type: none"> - отдел жилищно-коммунального хозяйства и жилищных отношений Администрации Сысертского городского округа; - отдел архитектуры и градостроительства Администрации Сысертского городского округа.
2.8	Публичные слушания (за исключением лиц указанных в ч. 8.1 ст. 45 Градостроительного кодекса РФ).	<p>Разработчик и заказчик участвует:</p> <ul style="list-style-type: none"> - в проведении публичных слушаний по проекту; - в организации выставок и экспозиций, в собраниях и встречах с общественностью, средствами массовой информации, проводимых в процессе проведения публичных слушаний.
<p>Приложения:</p> <ol style="list-style-type: none"> 1. Ситуационный план 2. План мероприятий 3. Требования к сдаче отчетов инженерно-геодезических изысканий для документации по планировке территории. 4. Требования к документации по планировке территории. 5. Рекомендуемый состав слоев электронных картографических материалов для документации по планировке территории. 		

Примечание. Содержание требований может уточняться в соответствии с требованиями к разработке отдельных видов градостроительной документации и специфики территории - объекта градостроительного проектирования.

Дачный поселок "Заповедник"



Газопровод высокого давления I категории
(от ГРС до ГРП города Сысерть)

Дачный поселок "Заповедник":
- участок с кадастровым номером № 66:25:2721002:15;
- участок с кадастровым номером № 66:25:2721002:13.

УСЛОВНЫЕ ОБОЗНАЧЕНИЯ

 Границы подготовки документации по планировке территории