



ГЛАВА СЫСЕРТСКОГО ГОРОДСКОГО ОКРУГА ПОСТАНОВЛЕНИЕ

от 07.12.2015 г. № 724

г. Сысерть

Об утверждении документации по планировке территории для строительства линейного объекта транспортной инфраструктуры - «II этап строительства поселковой дороги от села Кашино к дачному поселку «Заповедник»

В соответствии со статьей 46 Градостроительного кодекса Российской Федерации от 29.12.2004 № 190-ФЗ, Федеральным законом от 06.10.2003 № 131-ФЗ «Об общих принципах организации местного самоуправления в Российской Федерации», руководствуясь постановлением Главы Сысертского городского округа от 21.12.2014 № 811 «О подготовке документации по планировке территории, ограниченной улицами Свердлова, Молодежная, переулком Советский, границей населенного пункта поселка Октябрьский», принимая во внимание заявление Общества с ограниченной ответственностью «Лесные Дачи» от 21.10.2015 № 11436,

ПОСТАНОВЛЯЮ:

1. Утвердить документацию по планировке территории для строительства линейного объекта транспортной инфраструктуры - «II этап строительства поселковой дороги от села Кашино к дачному поселку «Заповедник»», в следующем составе:

- 1) положения о размещении объектов капитального строительства местного значения и характеристик планируемого развития территории (приложение № 1);
- 2) основной чертеж проекта планировки территории (приложение № 2);
- 3) разбивочный чертеж красных линий (приложение № 3);
- 4) схема организации транспорта и улично-дорожной сети (приложение № 4);
- 5) схема межевания территории (приложение № 5).

2. Отделу архитектуры и градостроительства Администрации Сысертского городского округа (М.О. Свеженцева):

- 1) при осуществлении градостроительной деятельности руководствоваться утвержденной документацией по проекту планировки территории и проекту межевания территории;
- 2) организовать внесение соответствующих изменений в информационную систему обеспечения градостроительной деятельности Сысертского городского округа.

3. Опубликовать настоящее постановление в официальном издании Администрации и Думы Сысертского городского округа «Вестник Сысертского городского округа» и разместить на официальном сайте Сысертского городского округа в сети интернет.

4. Настоящее постановление вступает в действие со дня его официального опубликования.

5. Контроль за исполнением настоящего постановления возложить на первого заместителя Главы Администрации Сысертского городского округа Сурина К.В.

Глава Сысертского городского округа

А.Г. Карамышев

Положения о размещении объектов капитального строительства

ОГЛАВЛЕНИЕ

Введение.....	2
1. Объекты транспортной инфраструктуры.....	2
2. Инженерная подготовка территории.....	2
3. Инженерное обеспечение территории.....	2
4. Планируемое использование территории.....	3
5. Основные технико-экономические показатели.....	3

Введение

Проект планировки территории «II строительства поселковой дороги от села Кашино к дачному поселку "Заповедник"» разработан в целях обеспечения обеспечения подъезда с федеральной трассы М-5 «Урал» подъезд к г. Екатеринбург» к дачному поселку "Заповедник".

Сроки реализации проекта планировки: 2015-2016 гг.

Площадь участка подготовки проекта планировки составляет 14,88 га.

Проектом планировки предусматривается:

- строительство подъездной автодороги;
- освещение автодороги.

Результаты разработки проекта планировки и его основные технико-экономические показатели, подлежащие утверждению, представлены в настоящем Положении о размещении объектов капитального строительства.

1. Объекты транспортной инфраструктуры

На территории участка проектирования предусмотрено строительство автодороги с параметрами, указанными в таблице 1.

Таблица 1

№ п/п	Типы объекта	Ед. изм.	Параметры
1.	Автодорога		
1.1.	Длина полотна	м	2076,0
1.2.	Ширина полотна	м	7,0
1.3.	Ширина обочины	м	1,5
1.4.	Ширина земляного полотна	м	10,0

2. Инженерная подготовка территории

Система инженерной подготовки территории предусматривает устройство водоотводных канав (кюветов) вдоль полотна автодороги и отвод стоков по водоотводной канаве (кювету) на очистные сооружения ливневых стоков. Перечень размещаемых сооружений указан в таблице 2.

Перечень сооружений

Таблица 2

Типы сооружений	Ед. изм.	Параметры
Водоотводная канава (кювет) вдоль дорожного полотна	м	4152
Водопропускные трубы Д= 1,02 м	м	62,0
Водопропускные трубы Д= 0,53 м	м	41,1

3. Инженерное обеспечение территории

На территории участка проектирования предусмотрено:

- строительство кабельной линии электропередач ВЛ 0,4 кВ для обеспечения освещения автодороги;
- строительство очистных сооружений ливневых стоков.

Перечень размещаемых объектов инженерного обеспечения представлен в таблице 3.

Перечень объектов инженерного обеспечения

Таблица 3

Типы сооружений	Ед. изм.	Параметры
ВЛ 0.4 кВ	м	2076
Опоры освещения	ед.	22
Очистные сооружения	ед.	1

4. Планируемое использование территории

Перечень территорий, их назначение и параметры представлены в таблице 4.

Планируемое функциональное зонирование территории

Таблица 4

Название зоны	Площадь, га	%
Зона транспортной инфраструктуры	4,31	29,0
Зона инженерной инфраструктуры	0,85	5,7
Зона размещения лесных массивов	7,16	48,1
Зона размещения древесно-кустарниковой растительности	1,33	8,9
Территория застройки парка	0,99	6,7
Общественно-деловая зона	0,24	1,6
Общая площадь территории	14,88	100

5. Основные технико-экономические показатели

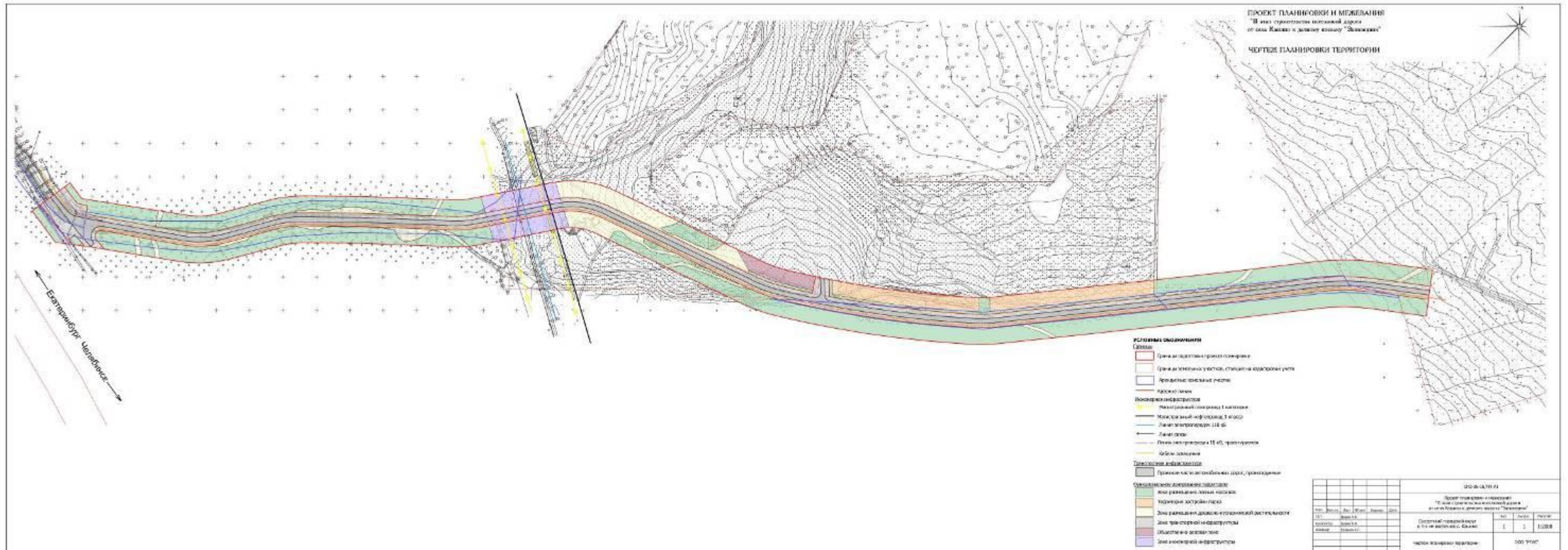
Таблица 5

№ п/п	Наименование показателя	Ед. изм.	Современное состояние	Проектное предложение
1.	Территории			
1.1	Общая площадь земель в границах территории проекта планировки	га	14,88	14,88
1.2	Зона транспортной инфраструктуры	га	0,11	4,31
		%	0,74	29,0
1.3	Зона инженерной инфраструктуры	га	0,45	0,85
		%	3,02	5,7
1.4	Зона размещения лесных массивов	га	9,92	7,16
		%	66,67	48,1
1.5	Зона размещения древесно-кустарниковой растительности	га	4,40	1,33
		%	29,57	8,9
1.6	Территория застройки парка	га	-	0,99
		%	-	6,7
1.7	Общественно-деловая зона	га	-	0,24
		%	-	1,6
2.	Транспортная инфраструктура			
2.1.	Протяженность проектируемой автодороги	км	0	2,076
2.2	Площадь дорожного полотна	м ²	0	14 532

№ п/п	Наименование показателя	Ед. изм.	Современное состояние	Проектное предложение
3.	Инженерная инфраструктура и благоустройство территории			
3.1.	Электроснабжение			
3.1.1	ЛЭП 110 кВ "Свобода-Кадниковская"	м*	69	69
3.1.2	ЛЭП 0,4 кВ	км	0	2,076
3.1.3	Опоры освещения	ед.	0	22
3.2.	Газоснабжение, нефтеснабжение			
3.2.1	Газопровод магистральный, категория 1-а "Бухара-Урал"	м*	69	69
3.2.2	Газопровод магистральный, категория 1-а "Свердловск-Сысерть"	м*	69	69
3.2.3	Нефтепровод магистральный "Синеглазово - Свердловская"	м*	68	68
3.3.	Связь			
3.3.1.	Линия связи	м*	68	68
3.4.	Водоотведение			
3.4.1	Водоотводная канава (кювет)	км	0	4,152
3.4.2.	Водопрпускные трубы Д= 1,02 м	м	0	62,0
3.4.3.	Водопрпускные трубы Д= 0,53 м	м	0	41,1
3.4.4.	Очистные сооружения	ед.	0	1

Примечание: *- протяженность инженерных коммуникаций указана в границах проекта планировки.

Приложение № 2
к постановлению Главы
Сыертского городского округа
от 07.12.2015 г. № 724



Приложение № 5
к постановлению Главы
Сыертского городского округа
от 07.12.2015 г. № 724

