



ГЛАВА СЫСЕРТСКОГО ГОРОДСКОГО ОКРУГА ПОСТАНОВЛЕНИЕ

от 29.12.2015 г. № 761

г. Сысерть

Об утверждении документации по планировке застроенной территории микрорайона, ограниченного рекой Арамилка и существующей границей населенного пункта деревни Малое Седельниково и о присвоении названия улицам в деревне Малое Седельниково Сысертского района Свердловской области

В соответствии со статьей 46 Градостроительного кодекса Российской Федерации от 29.12.2004 № 190-ФЗ, Федеральным законом от 06.10.2003 № 131-ФЗ «Об общих принципах организации местного самоуправления в Российской Федерации», руководствуясь постановлением Главы Сысертского городского округа от 28.01.2015 № 454 «О подготовке документации по планировке застроенной территории микрорайона, ограниченного улицей Первомайская, рекой Арамилка и существующей границей населенного пункта деревни Малое Седельниково», постановлением Главы Сысертского городского округа от 24.11.2015 № 695 «О назначении публичных слушаний по документации по планировке застроенной территории микрорайона, ограниченного улицей Первомайская, рекой Арамилка и существующей границей населенного пункта деревни Малое Седельниково», на основании заключения о результатах публичных слушаний по рассмотрению документации по планировке территории от 21.12.2015, принимая во внимание обращение Общества с ограниченной ответственностью «Региональные геоинформационные сети» от 18.09.2015 № 8785, принимая во внимание обращение Харитонов Сергея Леонидовича от 02.12.2015 № 03-5506/1,

ПОСТАНОВЛЯЮ:

1. Утвердить документацию по планировке застроенной территории микрорайона, ограниченного рекой Арамилка и существующей границей населенного пункта деревни Малое Седельниково (далее-проект), в следующем составе:

- 1) положения о размещении объектов капитального строительства местного значения и характеристик планируемого развития территории (приложение № 1);
- 2) основной чертеж проекта планировки территории (приложение № 2);
- 3) схема организации транспорта и улично-дорожной сети (приложение № 3);
- 4) разбивочный чертеж красных линий (приложение № 4);
- 5) схема межевания территории (приложение № 5).

2. Присвоить названия улицам в деревне Малое Седельниково Сысертского района Свердловской области (согласно приложению № 6).

3. Отделу архитектуры и градостроительства Администрации Сысертского городского округа (М.О. Свеженцева):

1) при осуществлении градостроительной деятельности руководствоваться утвержденной документацией по проекту планировки территории и проекту межевания территории;

2) организовать внесение соответствующих изменений в информационную систему обеспечения градостроительной деятельности Сысертского городского округа.

4. Опубликовать настоящее постановление в официальном издании Администрации и Думы Сысертского городского округа «Вестник Сысертского

городского округа» и разместить на официальном сайте Сысертского городского округа в сети интернет.

5. Настоящее постановление вступает в действие со дня его официального опубликования.

6. Контроль за исполнением настоящего постановления возложить на первого заместителя Главы Администрации Сысертского городского округа Сурина К.В.

Глава Сысертского городского округа

А.Г. Карамышев

Положения

**о размещении объектов капитального строительства микрорайона, ограниченного
рекой Арамилка и существующей границей населенного пункта деревни Малое
Седельниково**

Содержание

I.	СОВРЕМЕННОЕ СОСТОЯНИЕ	2
1.	Местоположение территории проектирования в структуре населенного пункта. Граница территории проектирования.....	2
II.	ПРОЕКТНЫЕ ПРЕДЛОЖЕНИЯ	3
1.	Архитектурно-планировочное решение	3
1.1.	Жилая зона.....	3
2.	Культурно-бытовое обслуживание	4
3.	Транспортная инфраструктура	6
3.1.	Развитие улично-дорожной сети	6
3.2.	Общественный пассажирский транспорт	7
3.3.	Гаражи и автостоянки.....	7
4.	Инженерная инфраструктура	7
4.1.	Водоснабжение.....	7
4.2.	Водоотведение.....	7
4.3.	Теплоснабжение	7
4.4.	Газоснабжение.....	7
4.5.	Электроснабжение	8
5.	Вертикальная планировка территории	8
5.1.	Вертикальная планировка	8
6.	Санитарная очистка территории	8
6.1.	Организация санитарной очистки	8
6.2.	Расчет образования твердых отходов производства и потребления проектируемой территории.....	8
6.3.	Расчет образования жидки бытовых отходов	9
6.4.	Захоронение жителей.....	9
III.	ПРОЕКТНЫЙ БАЛАНС И ОСНОВНЫЕ ТЕХНИКО-ЭКОНОМИЧЕСКИЕ ПОКАЗАТЕЛИ	10
IV.	ПРОЕКТ МЕЖЕВАНИЯ	12

I. СОВРЕМЕННОЕ СОСТОЯНИЕ

1. Местоположение территории проектирования в структуре населенного пункта. Граница территории проектирования

Участок проектирования расположен в южной части деревни Малое Седельниково. Границы проектирования микрорайона определены по улицам:

- с севера – река Арамилка;
- с юга, запада и востока – существующая граница деревни Малое Седельниково.

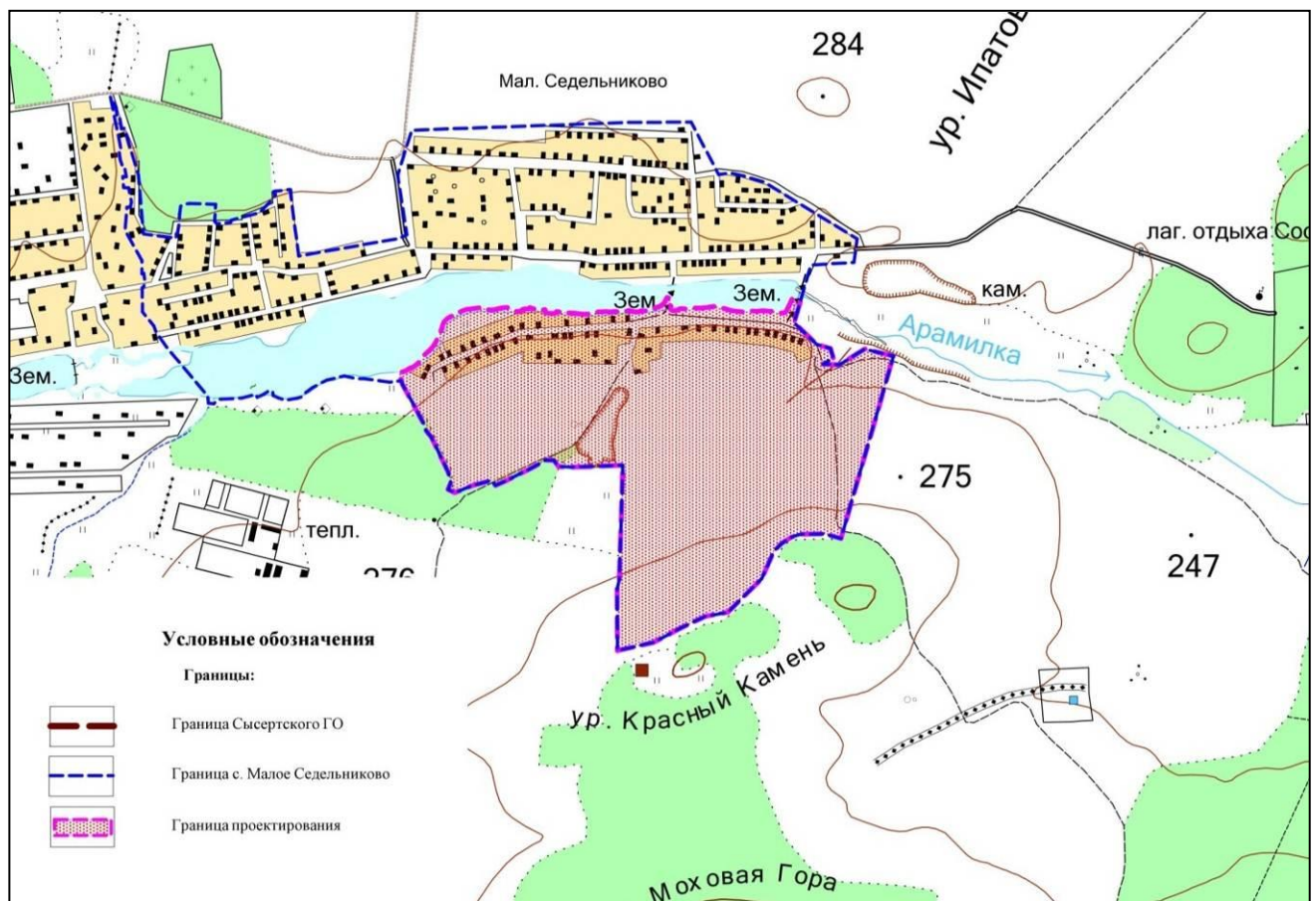
В настоящее время участок в границах проектирования представляет собой частично застроенную территорию индивидуальными жилыми домами, и незастроенную территорию, занятую древесно-кустарниковой и луговой растительностью. На рассматриваемом участке присутствует жилая капитальная застройка индивидуальными жилыми домами. Объекты коммунально-бытового обслуживания территории отсутствуют.

Площадь в границах проектирования составляет 54,21 га.

Месторасположение проектируемого участка показано на рисунке 1.

Месторасположение проектируемого участка

Рисунок 1



II. ПРОЕКТНЫЕ ПРЕДЛОЖЕНИЯ

1. Архитектурно-планировочное решение

1.1. Жилая зона

Основные положения проекта

Настоящим проектом заложены следующие ключевые принципы планировочной организации района:

- упорядочение существующей жилой застройки и формирование новой с учетом сложившейся планировочной структуры и планировочных ограничений.

- развитие транспортной структуры с учетом сложившихся планировочных характеристик и заложенного генеральным планом Сысертского городского округа транспортного каркаса планировочного элемента.

- формирование развитой системы обслуживания проектируемой территории, организация дополнительных общественных центров;

- обеспечение комфортных условий проживания, организация рекреационных зон.

Настоящим проектом предусмотрена застройка индивидуальными жилыми домами с приусадебными участками, организация общественно-деловой зоны с размещением административных объектов и объектов торговли.

Площадь участка проекта планировки – 54,21 га

в том числе: на I очередь строительства - 32,28;

на II очередь строительства - 21,93.

Проект предусматривает проектные решения на I очередь строительства.

Основные решения планировочной организации и развития территории учитывают существующие планировочные ограничения. Планировочная структура района в северной части проектируемой территории адаптирована к существующим трассам инженерных коммуникаций и их охранным зонам.

Основу транспортного каркаса района составляют проектируемые улицы. На территории существующей и планируемой жилой застройки улица Одесская, Урицкого образуют кольцо основных улиц, имеющих выход на главные улицы деревни Малое Седельниково. Проектируемая улица Лесная - перспективная транспортная связь с жилыми районами деревни Малое Седельниково.

Основной общественный центр планируемой застройки формируется в центральной части проектируемой территории.

Развитие территории рекреационного назначения с благоустройством парков, и площадок отдыха населения района предусмотрено путем формирования в южной части проектируемой территории рекреационной зоны с пожарным водоемом.

Проектный баланс территории

В целях обеспечения устойчивого развития территории и возможности ее максимального использования предусматривается формирование следующих основных функциональных зон:

- жилой;
- рекреационной;
- инженерной инфраструктуры;
- общественно-деловой;
- зона объектов общеобразовательных учреждений.

Проектный баланс территории

Таблица 7

№ п/п	Наименование территории	Площадь, га (сущ.)	Площадь, га (проект.)	% ко всей территории проекта
1	2	3	4	5
	Общая площадь земель в границе проектирования	54,21	54,21	100,0
	из них			
	I очередь	32,28	32,28	59,5
	II очередь	21,93	21,93	40,5

	в том числе:			
	Зона жилой застройки	9,46	46,08	17,5
	из них:			
	Зона индивидуальной жилой застройки	3,41	46,08	17,5
	Территория коллективных садов	6,05	-	-
	Зона инженерной и транспортной инфраструктуры	0,01	0,16	0,30
	из них:			
	Зона объектов инженерной инфраструктуры	0,01	0,16	0,30
	Зона рекреационного назначения	1,58	1,96	3,61
	из них:			
	Древесно-кустарниковая растительность	1,58	-	-
	Зона рекреационного назначения	-	0,46	0,85
	Зона озеленения общего пользования	-	1,49	2,75
	Зона водных объектов	-	0,01	0,01
	Зона общественно-делового назначения		0,42	0,77
	из них:			
	Зона общественно-деловой застройки	-	0,42	0,77
	Зона учреждений образования	-	0,46	0,84
	из них:			
	Зона объектов общеобразовательных учреждений	-	0,46	0,84
	Прочие территории	43,16	5,14	9,49
	из них:			
	Луговая растительность	40,03	-	-
	Прочие территории	3,13	-	-
	Зона общего пользования	-	5,14	9,49

Расчет численности населения

Численность населения проектируемой территории определена как сумма численности населения, проживающего в существующей застройке и прогнозируемой численности населения в планируемой жилой застройке.

Новое строительство ведется за счет свободных территорий.

Согласно материалам генерального плана Сысерстского городского округа приняты следующие параметры жилого строительства:

- средняя площадь жилого дома- 100 кв.м;
- площадь приусадебного участка – 600-2000 кв.м;
- коэффициент семейности для размещаемой индивидуальной жилой застройки – 2,5 кв.м;

Численность населения, размещаемого в проекте, рассчитана, исходя из нормы жилищной обеспеченности для существующей сохраняемой застройки 40,0 кв.м/чел, для проектируемой застройки 30,0 кв.м/чел.

Таким образом, население определено в количестве 470 человек, из них проектное 262 человек. Расчет численности населения представлен в таблице 8.

Расчет численности населения

Таблица 8

№ п/п	Тип застройки	Площадь, кв.м	Население, человек
1	2	3	4
1	Сохраняемая застройка	8 300	208
2	Проектируемая застройка	8 880	296
	ИТОГО	17 180	470

2. Культурно-бытовое обслуживание

Потребность населения в объектах социальной инфраструктуры определена, исходя из расчетной численности населения проектируемой территории. При расчете использовались НГПСО 1-2009.66. Население жилого квартала предусмотрено обеспечить объектами социально-

бытового обслуживания, расположенными в границах деревни Малое Седельниково и деревни Большое Седельниково. Расчет потребности населения в объектах социальной инфраструктуры представлен в таблице 9.

Расчет потребности населения в объектах социальной инфраструктуры

Таблица 9

Наименование	Единица измерения/обеспеченность		Потребность, всего	Место обслуживания
1	2		3	4
Образование				
Дошкольные общеобразовательные учреждения	натуральный показатель (мест)		-	
	обеспеченность 55 мест на 1 тыс. чел	Необходимое кол-во мест	26	На территории проектируемого земельного участка
		%	-	
Общеобразовательные учреждения	натуральный показатель (учащихся)		-	
	обеспеченность 114 учащихся на 1 тыс. чел	Необходимое кол-во учащихся	54	"Средняя общеобразовательная школа № 10"
		%	-	
Учреждения дополнительного образования для детей	натуральный показатель (мест)		-	
	обеспеченность 22 мест на 1 тыс. чел	Необходимое кол-во мест	11	Необходимость в размещении отсутствует.
		%	-	
Межшкольные учебно-производственные комбинаты	натуральный показатель (учащихся)		-	
	обеспеченность 9 мест на 1 тыс. чел	Необходимое кол-во учащихся	4	Необходимость в размещении отсутствует.
		%	-	
Культура				
Учреждения культуры клубного типа	натуральный показатель (посадочных мест)		-	
	обеспеченность 100 мест на 1 тыс. чел	Необходимое кол-во мест	47	Дом культуры в д. Большое Седельниково
		%	-	
Библиотеки	натуральный показатель (учреждение)		-	
	обеспеченность 1 учреждение на 1 тыс. чел	Необходимое кол-во учреждений	1	Необходимость в размещении отсутствует.
		%	-	
Физкультура и спорт				
Спортивные залы	натуральный показатель (площадь)		-	
	обеспеченность 200 кв.м площади пола на 1 тыс. чел	Необходимое кол-во кв.м	94,0	На территории проектируемого земельного участка
		%	-	
Плоскостные спортивные сооружения (площадки, корты, спортивные ядра)	натуральный показатель (площадь)		-	
	обеспеченность 500 кв.м площади на 1 тыс. чел	Необходимое кол-во кв.м	235,0	На территории проектируемого земельного участка
		%	-	
Здравоохранение				
Больничные учреждения	натуральный показатель (койко-мест)		-	
	обеспеченность 12 койко-мест на 1 тыс. чел	Необходимое кол-во койко-мест	8	Необходимость в размещении отсутствует.
		%	-	
Амбулаторно-поликлинические учреждения	натуральный показатель (посещений)		-	
	обеспеченность 35 посещений в смену на 1 тыс. чел	Необходимое кол-во посещений	17	Необходимость в размещении отсутствует.
		%	-	

1	2		3	4
Аптеки	натуральный показатель (объект)		-	На территории проектируемого земельного участка
	обеспеченность 1 объект на 16 тыс. чел	Необходимое кол-во объектов	1	
		%	-	
Торговля, общественное питание и бытовые услуги				
Предприятия торговли	натуральный показатель (кв.м торговой площади)		-	На территории проектируемого земельного участка
	обеспеченность 300 кв.м торговой площади на 1 тыс. чел.	Необходимое кол-во кв.м	141,0	
		%	-	
Предприятия общественного питания (общедоступная сеть)	натуральный показатель (посадочное мест)		-	На территории проектируемого земельного участка
	обеспеченность 52 место на 1 тыс. чел.	Необходимое кол-во мест	24	
		%	-	
Кредитно-финансовые учреждения и предприятия связи				
Кредитно-финансовые учреждения, отделения банков	натуральный показатель (операционное место)		-	На территории проектируемого земельного участка
	обеспеченность 1 операционное место (окно) на 10 тыс. чел.	Необходимое кол-во операционных мест (окно)	1	
		%	-	
Учреждения и предприятия бытового и коммунального обслуживания				
Кладбище	натуральный показатель (га)		-	Муниципальное кладбище, в 200 м. от южной границы деревни Малое Седельниково.
	обеспеченность 0,24 га на 1 тыс. чел.	Необходимое кол-во га	0,11	
		%	-	

3. Транспортная инфраструктура

Основная цель в проектировании улично-дорожной сети – обеспечение удобных и надежных транспортных связей внутри проектируемого участка, а также связь с прилегающими территориями деревни Малое Седельниково.

3.1. Развитие улично-дорожной сети

При разработке проектных решений учитывалась сложившаяся сеть улиц и дорог. Проектом предлагается упорядочение существующей улично-дорожной сети, строительство новых улиц с дифференциацией их по транспортному назначению:

- главные улицы;
- улицы в жилой застройке (второстепенные);
- проезды.

Основные параметры улично-дорожной сети приведены в таблице 10.

Параметры улично-дорожной сети

Таблица 10

№ п/п	Название улицы	Протяженность, км.	Ширина улицы в «красных линиях», м.	Ширина проезжей части, м.	Ширина тротуара, м.	Примечание
1	2	3	4	5	6	7
Главные улицы						
1	Урицкого	1,31	15,0	6,0	1,5	сущ., реконстр.
Улицы в жилой застройке						

2	Лесная	0,24	12,0	6,0	0,75	сущ.
3	Славянская	0,12	12,0	6,0	0,75	сущ.
4	Одесская	0,5	8,0	5,5	0,75	сущ.
5	Крымская	0,44	8,0	5,5	0,75	сущ.
6	Родонитовая	0,86	12,0	6,0	0,75	проект.
7	Южная	0,6	12,0	6,0	0,75	проект.
8	переулок Крымский	0,06	-	7,0	-	сущ.

Общая протяженность планируемой уличной сети в границах проектируемого района составляет 4,07 км.

Сетка улиц преимущественно прямоугольная, меридионального и широтного направления.

Поперечные профили запроектированы в соответствии с СП 42.13330.2011.

Пешеходное движение осуществляется по всем улицам района. Для этого вдоль проезжих частей основных и второстепенных улиц в жилой застройке предусмотрены тротуары (по ул. Солнечная и ул. Садовая с одной стороны, по остальным улицам – с обеих сторон).

3.2. Общественный пассажирский транспорт

В границах проектируемого земельного участка движение общественного пассажирского транспорта не предусмотрено. Пассажирское транспортное обслуживание будет вестись существующими автобусными маршрутами, проходящими по территории д. Малое Седельниково за границами проектирования.

3.3. Гаражи и автостоянки

В зоне индивидуальной жилой застройки стоянки для постоянного и временного хранения автотранспорта предусматриваются в пределах земельных участков их правообладателей. Число машиномест на гостевых автостоянках при такой застройке принимается из расчета 15% от количества индивидуальных жилых домов – 155 дома – 28 м/м.

Гостевые парковки (парковки временного пребывания) предусмотрено разместить в границах земель общего пользования.

Вместимость автомобильных парковок при объектах общественного назначения должна быть уточнена при выполнении проектной документации конкретных объектов. Стоянки автомобильного транспорта при общественных объектах размещаются в границах их земельных участков.

4. Инженерная инфраструктура

4.1. Водоснабжение

Проектом предлагается централизованная система водоснабжения для детского дошкольного учреждения и общественно-деловых зданий (на 2 очередь проектирования). Водоснабжение жилой застройки осуществляется за счет скважин.

4.2. Водоотведение

Проектом предлагается использовать водонепроницаемые выгребы на каждом земельном участке.

4.3. Теплоснабжение

Теплоснабжение индивидуальных жилых домов предлагается от индивидуальных газовых котлов.

4.4. Газоснабжение

Проектом предлагается обеспечить системами централизованного газоснабжения все жилые дома микрорайона. Газоснабжение осуществляется от газопровода высокого давления 0,6 МПа.

4.5. Электроснабжение

По степени надежности электроснабжения потребители электроэнергии относятся, в основном, к III категории, детское дошкольное учреждение – ко II категории.

В проекте приняты жилые дома с кухонными плитами на газообразном топливе. Электропотребление планируемой территории составит 285,54 кВт.

Электропотребление жилой застройки с учетом общественных зданий определено по удельной расчетной нагрузке:

- индивидуальная застройка – здания с плитами на природном газе – 15,0 Вт/м²;
- удельная электрическая нагрузка общественных зданий – 6 Вт/ м².

Электроснабжение микрорайона планируется от существующей и проектируемой трансформаторных подстанций 10/0,4 кВ, основной источник питания – ПС-110/10 кВ «Волна»; ВЛ010кВ «РП-7188-2», ВЛ-10кВ «Сосновые горки».

5. Вертикальная планировка территории

5.1. Вертикальная планировка

Рельеф территории проектируемой территории характеризуется отметками от 295,35 м до 250,86 м в Балтийской системе высот и имеет уклон 75‰ в сторону р. Арамилка.

Схема вертикальной планировки предусматривает решения улиц с определением проектных отметок и уклонов по осям проезжих частей с целью организации водоотвода с улиц и проездов.

Вертикальная планировка выполнена с максимальным сохранением условия сложившейся застройки жилого района, почвенный покров; отвод поверхностных вод со скоростями, исключающими возможность эрозии почвы, минимального объема земляных работ.

Проектом приняты уклоны по улично-дорожной сети от 3‰ до 77 ‰.

6. Санитарная очистка территории

6.1. Организация санитарной очистки

В целом на территории Сысертского городского округа создана муниципальная система обращения с отходами, в рамках которой непосредственно Администрацией Сысертского городского округа или при ее поддержке:

- заключаются муниципальные контракты по санитарному содержанию дорог, улиц и площадей в городе и поселках;
- проводятся акции по санитарной очистке, сбору и вывозу отходов, вторсырья, иницируемые гражданами и общественными организациями, месячники по санитарной очистке города, поселков и прилегающих к ним территорий.

В качестве объекта конечного размещения твердых бытовых отходов с территории проектирования используется полигон эксплуатируемый МУП ЖКХ «Западное» Сысертского городского округа. Площадь полигона 1,31 га, местонахождение - 0,5 км восточнее с. Бородулино.

6.2. Расчет образования твердых отходов производства и потребления проектируемой территории

6.2.1. Сбор твердых бытовых отходов

Объем одного контейнера 0,75 м³, потребное количество контейнеров 4. Проектом предлагается размещение 6-х площадок для сбора мусора на 1,2 контейнер.

6.2.2. Снегоочистка территории

Максимальная высота постоянного слоя снегоосадков, накапливаемых на территории – 0,44 м. Площадь территории накопления снега, требующей очистки на проектный период составит 26 912,0 м². Объем накапливаемых осадков составляет 11 841 м³. Вывоз снега

предлагается осуществлять на специализированные площадки, организованные за пределами проектируемого участка.

Очистку территории от твердых бытовых отходов предлагается осуществлять на полигон эксплуатируемый МУП ЖКХ «Западное».

6.3. Расчет образования жидки бытовых отходов

Для удаления и обезвреживания жидких бытовых отходов на проектируемом участке предусмотрено:

- организация водонепроницаемых выгребов;
- транспортирование сточных вод с помощью ассенизационного транспорта на очистные сооружения г. Сысерть, п. Двуреченск, ОАО «БИЗ» в п. Бобровский, в КНС п. Большой Исток, направляющую стоки на очистные сооружения г. Екатеринбурга, которые должны обеспечивать их механическую, химическую и биологическую очистку.

6.4. Захоронение жителей

Захоронение жителей предлагается продолжить осуществлять на кладбище, расположенном в 200 м севернее от границы деревни Малое Седельниково.

III. ПРОЕКТНЫЙ БАЛАНС И ОСНОВНЫЕ ТЕХНИКО-ЭКОНОМИЧЕСКИЕ ПОКАЗАТЕЛИ

Основные технико-экономические показатели представлены в таблице 11.

Основные технико-экономические показатели

Таблица 11

№ п/п	Наименование показателя	Ед. изм.	Существующее положение	Проектное предложение
1	2	3	4	4
1	Территории			
1.1	Общая площадь земель в границе	га	54,21	54,21
1.1.1	из них			
1.1.2	I очередь	га	32,28	32,28
1.1.3	II очередь	га	21,93	21,93
1.1.4	в том числе:			
1.1.5	Зона жилой застройки	га	9,46	46,08
1.1.6	из них:			
1.1.7	Зона индивидуальной жилой застройки	га	3,41	46,08
1.1.8	Территория коллективных садов	га	6,05	-
1.2	Зона инженерной и транспортной	га	0,01	0,16
1.2.1	из них:			
1.2.2	Зона объектов инженерной инфраструктуры	га	0,01	0,16
1.2.3	Зона рекреационного назначения	га	1,58	1,96
1.2.4	из них:			
1.2.5	Древесно-кустарниковая растительность	га	1,58	-
1.2.6	Зона рекреационного назначения	га	-	0,46
1.2.7	Зона озеленения общего пользования	га	-	1,49
1.2.8	Зона водных объектов	га	-	0,01
1.3	Зона общественно-делового назначения	га		0,42
1.3.1	из них:			
1.3.2	Зона общественно-деловой застройки	га	-	0,42
1.3.3	Зона учреждений образования	га	-	0,46
1.3.4	из них:			
1.3.5	Зона объектов общеобразовательных	га	-	0,46
1.4	Прочие территории	га	43,16	5,14
1.4.1	из них:			
1.4.2	Луговая растительность	га	40,03	-
1.4.3	Прочие территории	га	3,13	-
1.4.4	Зона общего пользования	га	-	5,14
2	Население			
2.1	общая численность постоянного населения, в	чел.	208	262
2.1.1	численность населения, проживающего в индивидуальной жилой застройке	чел.		470
		%		100
2.2	плотность населения	чел \ га		14,5
3	Жилой фонд			
3.1	Общая площадь жилого фонда	м ²	17 180	15 692
3.2	Средняя обеспеченность населения жильем	м ² /чел.	36,5	36,5
3.3	Индивидуальная усадебная жилая застройка	м ²	-	17 180
		%	-	100
3.4	Количество жилых домов	ед	83	72
3.5	Объем нового жилищного строительства	м ²	8300	8 880
3.6	Средняя площадь жилого дома	м ²	-	100
4	Объекты социально-бытового обслуживания населения			

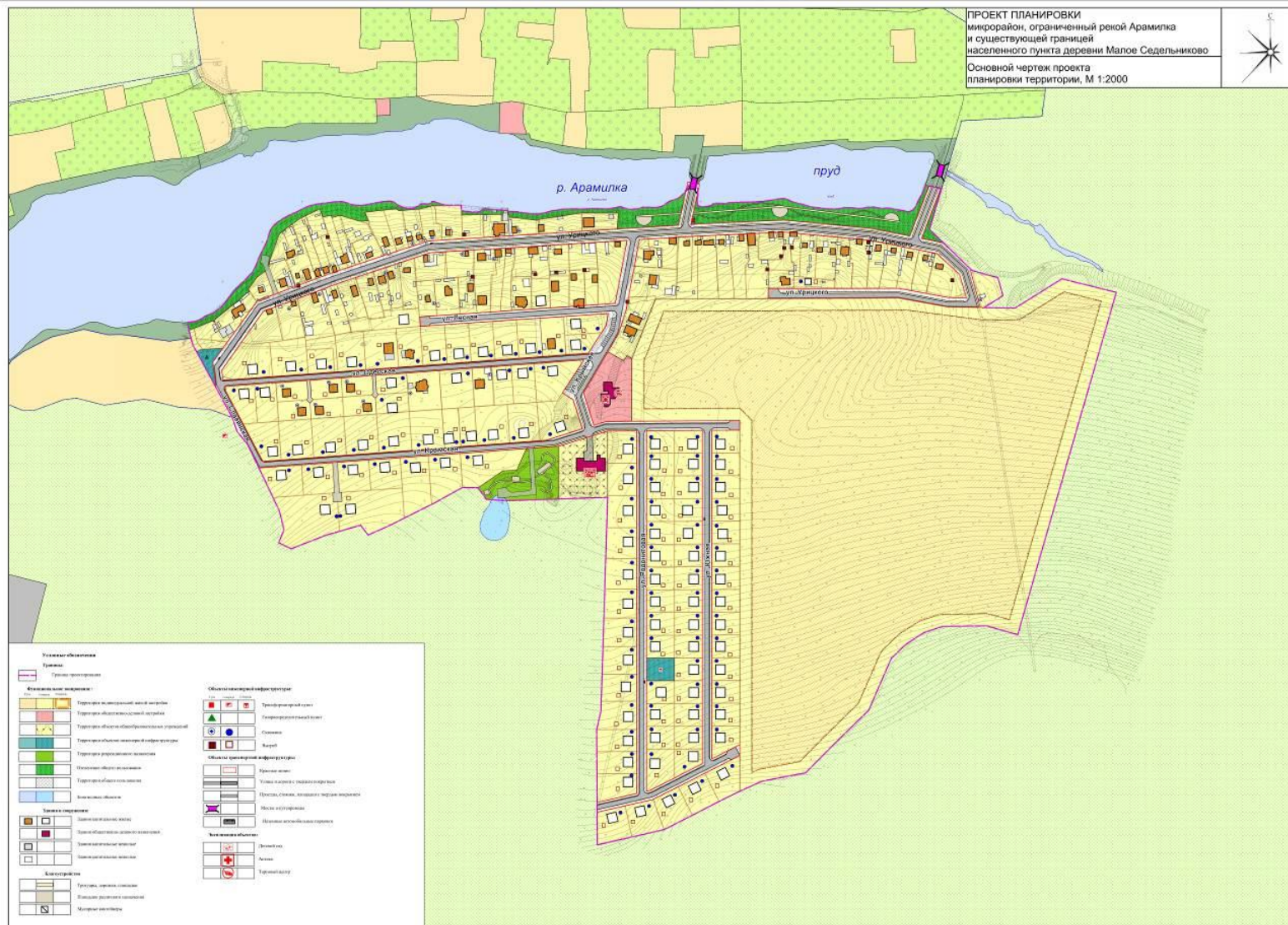
1	2	3	4	4
4.1	Плоскостные спортивные сооружения	м ²		235,0
5	Транспортная инфраструктура			
5.1	Общая протяженность улично-дорожной сети, в	км	-	4,07
5.1.1	Протяженность магистральных улиц, с шириной	км	-	0,96
5.1.2	Протяженность основных улиц районного и	км	-	2,86
5.1.3	Протяженность проездов и подъездов, с	км	-	0,25
6	Инженерная инфраструктура и благоустройство территории			
6.1	Электроснабжение			
6.1.1	Электропотребление	МВт ч/год	-	0,286
6.1.2	Потребление на человека	кВт ч/ год	-	0,608
6.1.3	Общая протяженность ЛЭП, в том числе:	км	-	3,44
6.1.3.1	ЛЭП 0.4кВ воздушные, новое строительство	км	-	2,35
6.2	Водоснабжение			
6.2.1	Водопотребление	м ³ /сут	-	75,2
6.2.2	Среднесуточное потребление на 1 человека	л/сут	-	160
6.2.3	Водопроводы полипропиленовые, новое	км	-	1,73
6.2.4	Пожарный водоем	шт.	-	1
6.3	Водоотведение			
6.3.1	Хозяйственно-бытовые стоки	м ³ /сут.	-	82,73
6.3.2	Водонепроницаемые выгребы	шт	-	155
6.4	Теплоснабжение			
6.4.1	Теплопотребление	МВт	-	2,6593
6.4.2	Производительность децентрализованных	Гкал/ час	-	2,2866
6.4.3	Индивидуальные отопительные установки	шт	-	155
6.5	Газоснабжение			
6.5.1	Потребление газа	тыс. м ³	-	142,786
6.5.2	Газопровод подземный, высокого давления, в	км	-	3,67
6.5.2.1	Газопровод подземный, высокого давления,	км	-	1,6
6.6	Связь			
6.6.1	Охват населения телевизионным вещанием	%	-	100
6.6.2	Обеспеченность населения сотовой телефонной	%	-	100
7	Санитарная очистка территории			
7.1	Площадка для сбора ТБО	объект	-	6
7.2	Площадка для сбора ТБО	контейнер	-	6

IV. ПРОЕКТ МЕЖЕВАНИЯ

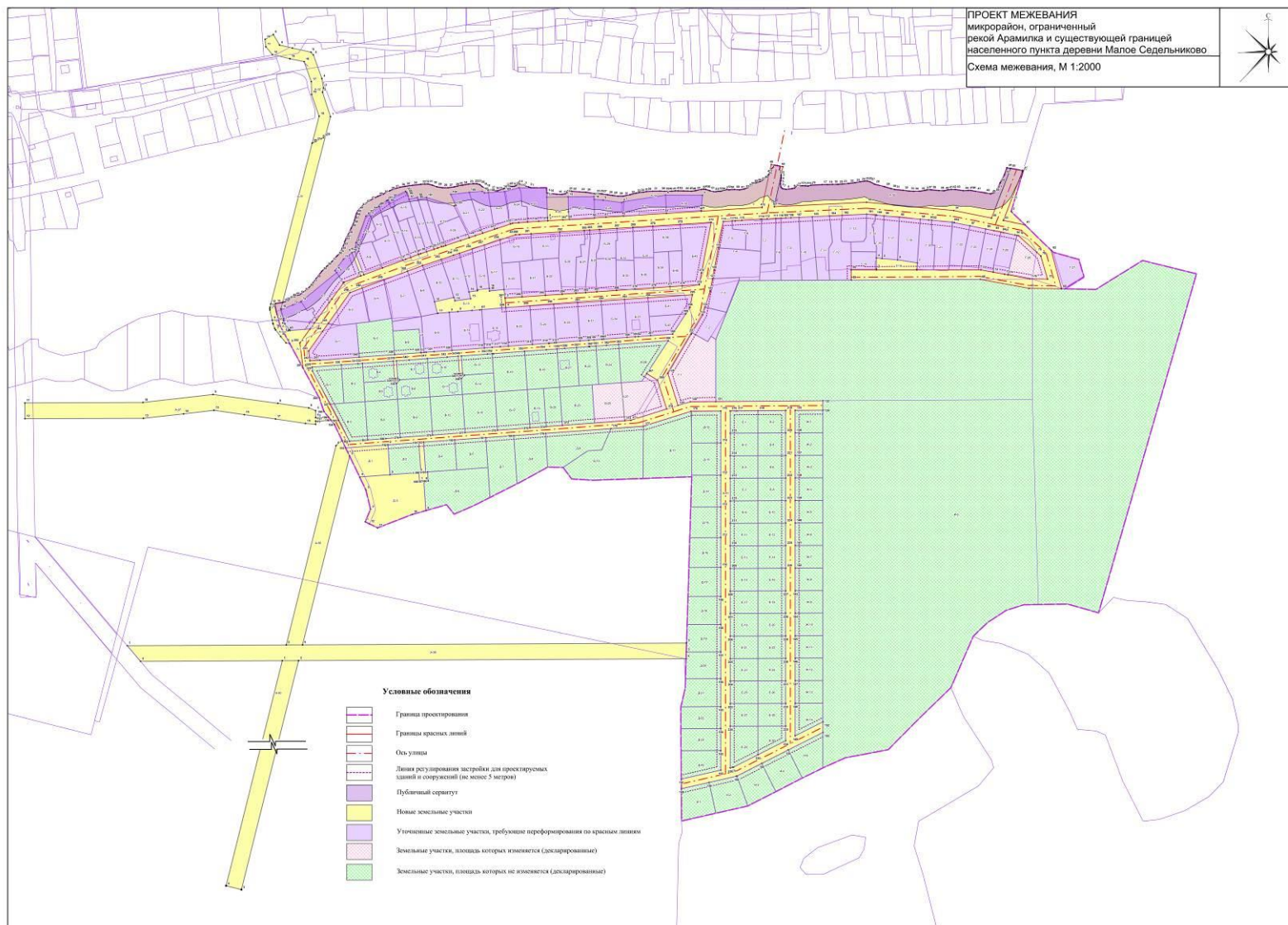
Проект межевания рассматриваемой территории выполнен в целях установления границ земельных участков, планируемых для предоставления физическим и юридическим лицам для строительства, а также границ земельных участков, предназначенных для размещения объектов капитального строительства местного значения. Участок проектирования располагается в д. Малое Седельниково.

Проектные красные линии определены в соответствие с требованиями СП 42.13330.2011 в соответствие с нормируемыми параметрами улиц. Поворотные точки красных линий отражены на листе 6 «Разбивочный чертеж красных линий».

Приложение № 2
к постановлению Главы
Сысертского городского округа
от 29.12.2015 г. № 761



Приложение № 5
к постановлению Главы
Сысертского городского округа
от 29.12.2015 г. № 761



Приложение № 6
к постановлению Главы
Сысертского городского округа
от 29.12.2015 г. № 761

