



ГЛАВА СЫСЕРТСКОГО ГОРОДСКОГО ОКРУГА ПОСТАНОВЛЕНИЕ

от 12.09.2017 г. № 443
г. Сысерть

О подготовке документации по планировке территории, в границах планировочного элемента-микрорайон, расположенного в утверждённой границе населенного пункта посёлок Бобровский и перспективной границе населенного пункта посёлок Колос, в границах кадастровых кварталов 66:25:1321001, 66:25:1309001

Во исполнение Указа Президента Российской Федерации от 07.05.2012 № 600 «О мерах по обеспечению граждан Российской Федерации доступным и комфортным жильем и повышению качества жилищно-коммунальных услуг», поручения Председателя Правительства Российской Федерации Д.А. Медведева по итогам социального Форума «Эффективная социальная политика: новые решения» от 02.04.2016 № ДМ-П12-1826, в соответствии с Федеральным законом от 06.10.2003 № 131-ФЗ «Об общих принципах организации местного самоуправления в Российской Федерации», статьями 8, 41, 42, 43, 45, 46, 57 Градостроительного кодекса Российской Федерации от 29.12.2004 № 190-ФЗ, генеральным планом Сысертского городского округа, утвержденным решением Думы Сысертского городского округа от 08.08.2013 № № 221 (с изменениями от 03.12.2014 № 407, 29.04.2015 № 437, от 27.08.2015 № 468, от 24.12.2015 № 499, от 01.03.2016 № 515, от 31.03.2016 № 523, от 28.04.2016 № 526, от 30.06.2016 № 542, от 06.09.2016 № 555, 01.12.2016 № 574), генеральным планом Сысертского городского округа применительно к территории посёлка Бобровский, утвержденным решением Думы Сысертского городского округа от 08.08.2013 № 226 (с изменениями от 27.08.2015 № 468, от 24.12.2015 № 499, от 30.06.2016 № 542), генеральным планом Сысертского городского округа применительно к территории посёлка Колос, утвержденным решением Думы Сысертского городского округа от 08.08.2013 № 230 (с изменениями от 30.06.2016 № 542), в целях осуществления мероприятий по размещению заказов на проведение комплекса работ, необходимых для формирования земельных участков для индивидуального жилищного строительства льготным категориям граждан, принимая во внимание обращение исполняющего обязанности Министра по управлению государственным имуществом Свердловской области С.М. Зырянова от 15.08.2017 № 11-06957,

ПОСТАНОВЛЯЮ:

1. В срок до 31.01.2018 осуществить подготовку документации по планировке территории, в границах планировочного элемента - микрорайон, расположенного в утверждённой границе населенного пункта посёлок Бобровский и перспективной границе населенного пункта посёлок Колос, в границах кадастровых кварталов 66:25:1321001, 66:25:1309001 (далее - Проект) в соответствии требованиями, указанными в приложении к настоящему постановлению.

2. Определить финансирование выполнения работ по подготовке Проекта из средств областного бюджета.

3. Утвердить задание на выполнение инженерных изысканий согласно приложению к настоящему постановлению.

4. Со дня официального опубликования настоящего постановления в течение 30 дней юридические и физические лица вправе предоставить в Администрацию Сысертского городского округа предложения о содержании документации по планировке территории.

5. Разработчику Проекта:

1) после окончания срока приема предложений согласовать техническое задание на разработку Проекта с отделом архитектуры и градостроительства Администрации Сысертского городского округа;

2) до начала проектирования выполнить в установленном порядке инженерные изыскания для подготовки данных по обоснованию материалов, необходимых для планировки территории;

3) осуществить подготовку Проекта в соответствии с утвержденным техническим заданием и требованиями действующего законодательства;

4) представить подготовленный проект в Администрацию Сысертского городского округа для проверки на соответствие требованиям части 10 статьи 45 Градостроительного кодекса Российской Федерации.

5) представить необходимые материалы для проведения публичных слушаний по документации по планировке территории указанной в пункте 1 настоящего постановления, принять участие и обеспечить присутствие проектной организации на публичных слушаниях;

б) представить в Администрацию Сысертского городского округа электронный вид результатов (отчетов) о выполненных инженерных изысканиях и документации по планировке территории в целях формирования муниципальной геоинформационной системы обеспечения градостроительной деятельности Сысертского городского округа (далее - МГИС СГО).

6. Опубликовать настоящее постановление в официальном издании Администрации и Думы Сысертского городского округа «Вестник Сысертского городского округа» и разместить на официальном сайте Сысертского городского округа в сети интернет.

7. Настоящее постановление вступает в силу со дня его официального опубликования.

8. Контроль за исполнением настоящего постановления оставляю за собой.

Глава Сысертского городского округа

А.Г. Карамышев

Приложение к постановлению
Главы Сысертского городского округа
от 12.09.2017 г. № 443

Требования к разрабатываемой градостроительной документации

		НЗТ/ЗТ								
№ п/п	Наименование разделов	Содержание разделов								
I. Общие сведения										
1.	Вид градостроительной документации	<p>Документация по планировке территории, в границах планировочного элемента-микрорайон, расположенного в утверждённой границе населенного пункта поселок Бобровский и перспективной границе населенного пункта поселок Колос, в границах кадастровых кварталов 66:25:1321001, 66:25:1309001 (далее - проект) в составе:</p> <table border="1" style="width: 100%; border-collapse: collapse;"> <tr> <td style="text-align: center;">✓</td> <td>проект планировки территории</td> </tr> <tr> <td style="text-align: center;">✓</td> <td>проект межевания территории</td> </tr> <tr> <td style="text-align: center;">✓</td> <td>предложения по внесению изменений в Правила землепользования и застройки Сысертского городского округа</td> </tr> <tr> <td style="text-align: center;">-</td> <td>предложения по внесению изменений в генеральный план Сысертского городского округа</td> </tr> </table>	✓	проект планировки территории	✓	проект межевания территории	✓	предложения по внесению изменений в Правила землепользования и застройки Сысертского городского округа	-	предложения по внесению изменений в генеральный план Сысертского городского округа
✓	проект планировки территории									
✓	проект межевания территории									
✓	предложения по внесению изменений в Правила землепользования и застройки Сысертского городского округа									
-	предложения по внесению изменений в генеральный план Сысертского городского округа									
2.	Местоположение и основные характеристики объекта строительства	<p>Территория ориентировочной площадью 87,6 га расположена в юго-западной части поселка Бобровский. Квадрат № В-7 (участки 1,2,6,7), № В-6 (участок 10). При разработке Проекта учесть коридор для Уральской высокоскоростной магистрали. Ситуационный план указан в разделе IV технических требований.</p>								
3.	Основание для разработки проекта	Заявление и.о. Министра по управлению государственным имуществом Свердловской области от 15.08.2017 № 11-06957								
4.	Сроки разработки проекта	С момента принятия решения о подготовке документации по планировке территории в соответствии с планом мероприятий согласно приложению 1 к настоящим требованиям.								
5.	Цель разработки и задачи проекта, подлежащие исполнению	<p>1. Подготовка документации по планировке территории осуществляется в целях:</p> <ol style="list-style-type: none"> 1) обеспечения устойчивого развития территорий; 2) выделение элементов планировочной структуры (кварталов, микрорайонов, иных элементов); 3) установления границ земельных участков, на которых расположены объекты капитального строительства, границ земельных участков, предназначенных для строительства и размещения линейных объектов. <p>2. Подготовка проекта межевания территории осуществляется для:</p> <ol style="list-style-type: none"> 1) определения местоположения границ образуемых и изменяемых земельных участков; 2) установления, изменения, отмены красных линий для застроенных территорий, в границах которых не планируется размещение новых объектов капитального строительства, а также для установления, изменения, отмены красных линий в связи с образованием и (или) изменением земельного участка, расположенного в границах территории, применительно к которой не предусматривается осуществление деятельности по комплексному и устойчивому развитию территории, при условии, что такие установление, изменение, отмена влекут за собой исключительно изменение границ территории общего пользования. 3. Создание информационного ресурса «Информационной системы обеспечения градостроительной деятельности» в виде базы пространственных и иных данных об объектах 								

№ п/п	Наименование разделов	Содержание разделов
		градостроительной деятельности в целях обеспечения автоматизации процессов при исполнении муниципальных функций и предоставлении услуг в сфере градостроительной деятельности.
6.	Источник финансирования	Областной бюджет
7.	Заказчик проекта	Министерство по управлению государственным имуществом Свердловской области
8.	Разработчик проекта	Подрядная организация согласно договора подряда с Заказчиком
9.	Нормативно-правовая база разработки проекта	Согласно приложения № 4 к техническим требованиям
II. Требования к составу и содержанию проекта		
10.	Исходные данные	<p>1. Сбор исходных данных для разработки документации по планировке территории осуществляется разработчиком и заказчиком самостоятельно и за их счёт.</p> <p>2. Состав исходных данных может быть дополнен и уточнен при выполнении работ по подготовке документации по планировке территории, предназначенной для размещения планируемого объекта.</p> <p>3. Генеральный план Сысертского городского округа, утвержденный решением Думы Сысертского городского округа от 08.08.2013 № 221 (с изменениями от 03.12.2014 № 407, 29.04.2015 № 437, от 27.08.2015 № 468, от 24.12.2015 № 499, от 01.03.2016 № 515, от 31.03.2016 № 523, от 28.04.2016 № 526, от 30.06.2016 № 542, от 06.09.2016 № 555, 01.12.2016 № 574).</p> <p>4. Генеральный план Сысертского городского округа применительно к территории посёлка Бобровский, утвержденный решением Думы Сысертского городского округа от 08.08.2013 № 226 (с изменениями от 27.08.2015 № 468, от 24.12.2015 № 499, от 30.06.2016 № 542).</p> <p>5. Генеральный план Сысертского городского округа применительно к территории посёлка Колос, утвержденный решением Думы Сысертского городского округа от 08.08.2013 № 230 (с изменениями от 30.06.2016 № 542).</p> <p>6. Правила землепользования и застройки, утвержденные решением Думы Сысертского городского округа 24.01.2008 № 323 (в редакции от 29.06.2017 № 628)</p> <p>7. Сведения из федеральной службы государственной регистрации, кадастра и картографии о субъектах прав, видах прав и границах прав на земельные участки и иные объекты недвижимости, расположенные на подлежащей планировке территории.</p> <p>8. Результаты инженерных изысканий, выполненные в соответствии с приложением 3.</p> <p>Сведения необходимые для проведения градостроительного анализа.</p> <p>9. Сведения о существующем состоянии и использовании планируемой территории, включающие:</p> <ol style="list-style-type: none"> 1) Сведения о функциональном использовании территории. 2) Сведения о состоянии и использовании природных и озелененных территорий, в том числе данные натурного обследования природных сообществ, растительного и животного мира, зеленых насаждений, в том числе данные обследований и аналитических материалов с результатами фотосъемок, сведения о состоянии почвенного покрова, естественных и искусственных водоемов, сведения о фактическом рекреационном и ином использовании территории. 3) Сведения об установленных границах санитарно-защитных зон. <p>10. Сведения о состоянии, использовании, правовом режиме</p>

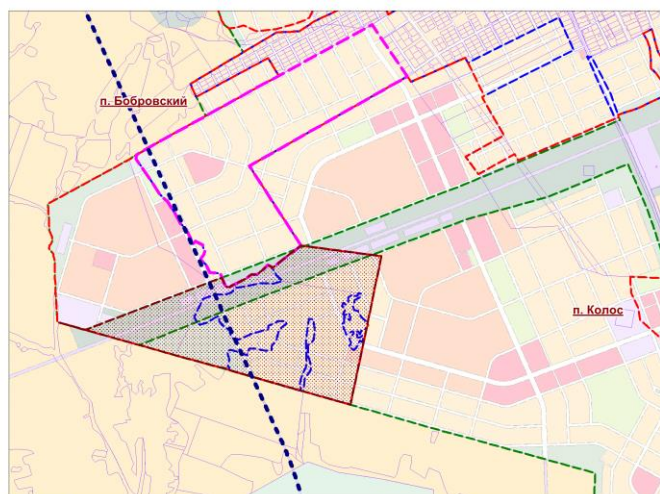
№ п/п	Наименование разделов	Содержание разделов
		<p>использования объектов капитального строительства, в том числе объектов:</p> <ol style="list-style-type: none"> 1) Жилого назначения. 2) Общественного назначения, в том числе социально значимых объектов обслуживания населения. 3) Потребительского рынка и услуг. 4) Административного назначения. 5) Деловой сферы. 6) Иных объектов. <p>11. Сведения о состоянии транспортной инфраструктуры, транспортного обслуживания планируемой территории.</p> <p>12. Сведения о состоянии инженерной инфраструктуры и инженерного обеспечения планируемой территории, о наличии резервных мощностей объектов инженерной инфраструктуры.</p> <p>13. Сведения о проживающем населении, работающих, посетителей в границах рассматриваемой территории.</p> <p>14. Сведения об обеспечении рассматриваемой территории объектами гражданской обороны и мероприятиями по предупреждению чрезвычайных ситуаций.</p> <p>15. Сведения о перспективах развития планируемой территории, в том числе сведения:</p> <ol style="list-style-type: none"> 1) О планируемых к размещению и строительству, реконструкции объектов капитального строительства, развитию территорий природного комплекса, об иных планируемых мероприятиях по развитию, реорганизации территории, в том числе по ликвидации (сносу) существующих объектов капитального строительства. 2) О выданных разрешениях на строительство/реконструкцию объектов капитального строительства (за исключением ИЖС). <p>16. Сведения об объектах капитального строительства, подлежащих сносу, реконструкции об объектах и организациях производственной сферы, подлежащих перепрофилированию, перебазированию.</p> <p>17. Материалы фотофиксации проектируемой территории.</p> <p>Иная документация</p> <p>17. Справка о наличии/отсутствии на территории проектирования полезных ископаемых.</p> <p>18. Справка о наличии/отсутствии на территории проектирования:</p> <ol style="list-style-type: none"> 1) Объектов культурного наследия. 2) Исторических территорий. 3) Территорий зон охраны объектов культурного наследия. 4) Ценных элементов историко-градостроительной среды, ценных фрагментов природного ландшафта, ценных фрагментов культурного слоя.
11.	Сведения, предоставляемые отделом архитектуры и градостроительства Администрации Сысертского городского округа	<p>Администрация передает Разработчику имеющуюся исходную информацию, в соответствии с порядком предоставления сведений из разделов МГИС СГО, преимущественно в электронной форме через акт передачи исходных данных на разработку градостроительной документации.</p> <p>1. Разделы МГИС СГО</p> <p>1.1. Раздел III. Документы территориального планирования муниципального образования, материалы по их обоснованию. Генеральный план Сысертского городского округа.</p> <p>а) Графическая часть:</p> <ul style="list-style-type: none"> – Таблицы MapInfo Professional в квадратах (в формате .ТАВ); – Карта 1. Функциональное зонирование территории городского округа вне границ населенных пунктов (в формате







№ п/п	Наименование разделов	Содержание разделов
		<p>.jpg);</p> <ul style="list-style-type: none"> – Карта 2. Объекты местного значения, размещаемые на территории городского округа (в формате .jpg); – Карта 3. Границы населенных пунктов городского округа (в формате .jpg); – Карта 4. Инвестиционные площадки и объекты, размещаемые на территории городского округа (в формате .jpg). <p>б) Текстовая часть:</p> <ul style="list-style-type: none"> – Книга 1. Положения о территориальном планировании Сысертского городского округа. <p>1.2. Раздел III. Документы территориального планирования муниципального образования, материалы по их обоснованию. Генеральный план Сысертского городского округа применительно к территории города Сысерть.</p> <p>а) Графическая часть:</p> <ul style="list-style-type: none"> – Таблицы MapInfo Professional в квадратах В-7 (1,2,6,7), В-6 (10) (в формате .TAB); – Карта 1.¹ Функциональное зонирование территории населенного пункта (в формате .jpg); – Карта 2.¹ Объекты местного значения, размещаемые на территории населенного пункта (в формате .jpg); – Карта 3.¹ Граница населенного пункта городского округа (в формате .jpg); – Карта 4.¹ Инвестиционные площадки и объекты, размещаемые на территории населенного пункта (в формате .jpg). <p>б) Текстовая часть:</p> <ul style="list-style-type: none"> – Книга 1.¹. Положения о территориальном планировании города Сысерть. <p>1.3. Раздел IV. Правила землепользования и застройки, внесения в них изменений.</p> <p>а) Графическая часть:</p> <ul style="list-style-type: none"> – таблицы MapInfo Professional в фрагментах 29, 39 (в формате .TAB). <p>б) Текстовая часть:</p> <ul style="list-style-type: none"> – Правила землепользования и застройки Сысертского городского округа. <p>1.4. Раздел IX. Геодезические и картографические материалы.</p> <p>а) Графическая часть:</p> <ul style="list-style-type: none"> – Стереотопографические материалы М 1:2000, М 1:25 000 (в формате .PDF). <p>2. Дополнительные данные</p> <ol style="list-style-type: none"> 1) Схемы размещения земельных участков на кадастровом плане территории в программе MapInfo Professional (в формате .TAB). 2) Геоинформационные слои, входящие в состав электронной версии проекта в программе MapInfo Professional (в формате .TAB).
12.	Задание на выполнение инженерных изысканий	Согласно приложения 3 к настоящим требованиям.
13.	Требования к составу и содержанию проекта	<ol style="list-style-type: none"> 1. Состав и содержание проектных материалов выполнить в соответствии со ст. 41-44 Градостроительного кодекса Российской Федерации. Перечень требований для разработки проекта планировки территории указан в приложение № 2 к техническим требованиям. 2. Состав и содержание проекта межевания территории должен соответствовать статье 43 Градостроительного кодекса Российской Федерации. Перечень требований для разработки проекта межевания территории указаны в приложение № 2 к техническим требованиям.

№ п/п	Наименование разделов	Содержание разделов
		<p>3. Предложения по внесению изменений в Правила землепользования и застройки Сысертского городского округа указаны в приложении № 2 к техническим требованиям.</p> <p>4. Предложения по внесению изменений в генеральный план Сысертского городского округа указаны в приложении № 2 к техническим требованиям.</p> <p>5. Демонстрационные материалы по проекту для предоставления участникам публичных слушаний.</p> <p>6. Информационные ресурсы для размещения проекта планировки и межевания территории в электронном виде в МГИС СГО, представленные в виде базы пространственных данных и иных данных об объектах градостроительной деятельности.</p>
III. Порядок подготовки и выполнения материалов проекта		
14.	Этапы разработки документации по планировке территории	Согласно приложения 1 к настоящим требованиям.
15.	Перечень инстанций, согласовывающих проект	<p>1. Проект планировки и межевания территории подлежит согласованию и проверке согласно плана мероприятий по подготовке документации по планировке территории.</p> <p>2. Проект планировки и межевания территории <i>при необходимости</i> согласовывается с:</p> <p>а) Организационными структурами коммунального комплекса и собственниками транспортных (линейных) объектов:</p> <ul style="list-style-type: none"> – ОАО МРСК Урала; – АО «ГАЗЭКС»; – УМП ЖКХ Бобровский. <p>б) Комиссией, состоящей из представителей структурных подразделений Администрации Сысертского городского округа:</p> <ul style="list-style-type: none"> – отдел жилищно-коммунального хозяйства и жилищных отношений Администрации Сысертского городского округа; – отдел архитектуры и градостроительства Администрации Сысертского городского округа; – комитет по управлению муниципальным имуществом и правовой работе Администрации Сысертского городского округа; – комитет по экономике Администрации Сысертского городского округа. <p>в) В случаях, установленных Градостроительным кодексом Российской Федерации проект подлежит согласованию с Департаментом лесного хозяйства Свердловской области.</p> <p>г) Заинтересованными организациями.</p>
16.	Основные требования к содержанию, количеству и форме предоставляемых материалов	<p>В Администрацию Сысертского городского округа передаются следующие документы.</p> <p>1. XML-документы. Подготовка XML-документов осуществляется в соответствии с требованиями Приказа Федеральной службы государственной регистрации, кадастра и картографии от 24.03.2011 № П/83 «О реализации информационного взаимодействия при ведении государственного кадастра недвижимости в электронном виде» или иными нормативными документами, регламентирующими указанное информационное взаимодействие и действующими на момент утверждения проекта.</p> <p>2. Документация по планировке территории. Документы и материалы предоставляются на электронном и бумажном носителях. Графические материалы выполняются на картографическом материале открытого использования в системе координат МСК-66. На бумажном носителе материалы предоставляются в Администрацию Сысертского городского округа в количестве 2 экз*. Электронная версия текстовых и графических материалов</p>

№ п/п	Наименование разделов	Содержание разделов
		<p>предоставляется в 1 экз*. на электронном носителе информации (оптический диск (CD, DVD))</p> <p><i>Графические данные</i> формируются в формате файлов (таблиц) MapInfoProfessional версии не ниже 9.0 (*.mif/mid, *.tab).</p> <p><i>Текстовые материалы</i>, в том числе пояснительная записка в программном продукте MicrosoftOffice (*.doc), AdobeReader (*.pdf).</p> <p><i>Растровые материалы</i> в формате jpeg, *.jpg и AdobeReader (*.pdf).</p> <p>* при необходимости проведения согласований согласно п. 15 технических требований предоставляются дополнительные экземпляры проекта.</p> <p>Демонстрационные материалы, предназначенные для проведения публичных слушаний, опубликования и размещения в сети «Интернет», предоставляются на электронном носителе информации (оптический диск (CD, DVD)) - 1 экз. в формате jpeg, *.jpg и *.ppt.</p> <p>3. <u>Отчеты инженерных изысканий.</u> В соответствии с приложением 3 настоящих требований.</p>
17.	Публичные слушания	<p>Разработчик и заказчик участвует:</p> <ul style="list-style-type: none"> - в проведении публичных слушаний по проекту; - в организации выставок и экспозиций, в собраниях и встречах с общественностью, средствами массовой информации, проводимых в процессе проведения публичных слушаний.

IV. Ситуационный план



-  Существующая граница населенных пунктов п. Бобровский и п. Колос
-  Утвержденная граница населенных пунктов п. Бобровский и п. Колос
-  Перспективная граница населенных пунктов п. Бобровский и п. Колос
-  Граница проектирования планировочного элемента
-  Граница утвержденной документации по планировке территории
-  Ориентировочная трасса Уральской высокоскоростной магистрали

Приложения:

1. План мероприятий.
2. Требования к документации по планировке территории.
3. Задание на выполнение инженерных изысканий.
4. Нормативно-правовая база разработки проекта.

Примечание. Содержание требований может уточняться в соответствии с требованиями к разработке отдельных видов градостроительной документации и специфики территории - объекта градостроительного проектирования.

План мероприятий по подготовке документации по планировке территории

Наименование мероприятия		Сроки выполнения мероприятий	Результат мероприятия	Ответственный за выполнение мероприятия
I этап	Подготовительный работы			
1	Прием и рассмотрение предложений по документации по планировке территории от заинтересованных лиц	30 дней с даты публикации постановления	Предложения	Отдел архитектуры и градостроительства
2	Согласование технического задания на разработку документации по планировке территории	30 дней с даты направления проекта технического задания	Техническое задание либо замечания	Разработчик совместно с отделом архитектуры и градостроительства
II этап	Градостроительный анализ			
1	Получение исходных данных от Администрации Сысертского городского округа, кадастровых служб и иных организаций, согласно п. 10 технических требований (при наличии согласованного технического задания)	30 дней с даты обращения за исходными данными	Акт передачи данных	Разработчик
2	Анализ существующего состояния и использования территории. Обобщение и систематизация исходных данных по результатам обследования территории, определение достаточности состава собранных данных. Выявление тенденций развития территории с выводами о необходимости изменения использования территории и застройки, обоснование основных направлений развития территории, обследование территории.	10 дней	Градостроительный анализ	Разработчик
3	Организация проведения инженерных изысканий	60 дней	Отчет об инженерных изысканиях	Заказчик, разработчик
4	Передача инженерных изысканий в Администрацию Сысертского городского округа для размещения в МГИС СГО в соответствии с приложением 3 требований	10 дней с даты окончания инженерных работ	Акт передачи данных либо замечания	Заказчик
III этап	Эскиз			
1	Формирование эскиза проекта планировки, согласно требованиям приложения 1 к техническим требованиям	60 дней с даты подписания технического задания	Разработанный эскиз планировки территории	Разработчик
2	Согласование эскиза	30 дней с даты направления эскиза	Согласование либо замечания	Разработчик совместно с отделом архитектуры и градостроительства

IV этап	Разработка документации по планировке территории			
1	Разработка материалов проекта на основании утвержденного эскиза, в соответствии с требованиями указанными в приложении 1 технических требований	20 дней	Разработанный комплект проекта, подготовленный к согласованию	Разработчик
2	Согласование проекта с заинтересованными ведомствами указанным в п. 15 требований	30 дней с даты направления документации	Согласование либо замечания	Разработчик совместно с отделом архитектуры и градостроительства
3	Учет замечаний, подготовка окончательной редакции документации. Проведение рабочих совещаний по итогам выполнения этапов работ	15 дней с даты получения замечаний	Итоговая редакция проекта	Разработчик совместно с отделом архитектуры и градостроительства
V этап	Утверждение документации			
1	Подготовка и принятие постановления о назначении публичных слушаний по проекту в составе указанном в п. 1 технических требований	30 дней с даты направления откорректированного комплекта проекта	Постановление о назначении публичных слушаний	Разработчик совместно с отделом архитектуры и градостроительства
2	Проведение публичных слушаний	от 30-90 дней с даты предоставления документации	Протокол и заключение о результатах публичных слушаний	Разработчик совместно с отделом архитектуры и градостроительства
3	Подготовка постановления об утверждении документации по планировке территории (в случае положительного решения Думы)	10 дней с даты публикации решения Думы	Постановление об утверждении	Отдел архитектуры и градостроительства
4	Внесение сведений в Информационную систему обеспечения градостроительной деятельности	10 дней с даты публикации постановления об утверждении	Размещённые сведения	Отдел архитектуры и градостроительства

Состав и содержание документации по планировке территории

СОСТАВ И СОДЕРЖАНИЕ ЭСКИЗА ПЛАНИРОВКИ ТЕРРИТОРИИ	
ТЕКСТОВАЯ ЧАСТЬ	
<p>Пояснительная записка эскиза планировки территории в текстовой форме должна содержать:</p> <ol style="list-style-type: none"> 1) анализ существующего положения по градостроительным условиям для размещения объектов капитального строительства и прохождения линейного объекта; 2) сведения об установленных границах зон с особыми условиями использования; 3) определения параметров планируемого размещения объектов капитального строительства, линейного объекта; 4) предложения по основным технико-экономическим показателям и иные обоснования проектных решений; 5) предложения по наименованиям улиц, для вновь формируемой территории. 	
ГРАФИЧЕСКАЯ ЧАСТЬ	
<p>Материалы в графической форме эскиза планировки территории выполняются в масштабе 1:5000 или другом масштабе, удобном для отображения объектов и использования материалов. Эскиз направляется в 2-х экземплярах в бумажном и электронном виде.</p>	
<p>Материалы эскиза планировки территории в графической форме должны содержать:</p> <ol style="list-style-type: none"> 1. Схему расположения элемента планировочной структуры (проектируемой территории) на которой в обязательном порядке отображаются: <ol style="list-style-type: none"> 1) границы проектируемой территории; 2) зоны различного функционального назначения в соответствии с документами территориального планирования; 3) основные планировочные и транспортно-коммуникационные связи. 2. Утверждаемый чертеж эскиза планировки территории, на котором отображаются: <ol style="list-style-type: none"> 1) границы функциональных зон; 2) существующие сохраняемые, реконструируемые, ликвидируемые, планируемые к размещению объекты капитального строительства; 3) проектные решения по развитию транспортной, инженерной, социальной инфраструктуры; 4) границы зон с особыми условиями использования территории; 5) действующие и проектируемые красные линии. 3. Схема адресации. 	
СОСТАВ И СОДЕРЖАНИЕ ПРОЕКТА ПЛАНИРОВКИ ТЕРРИТОРИИ	
Основная (утверждаемая) часть проекта	Материалы по обоснованию проекта
ТЕКСТОВАЯ ЧАСТЬ	
<p>Положения о:</p> <ol style="list-style-type: none"> 1. Характеристиках планируемого развития территории, в том числе о плотности и параметрах застройки территории (в пределах, установленных градостроительным регламентом). 2. Характеристиках <i>объектов капитального строительства жилого, производственного, общественно-делового и иного назначения</i> и необходимых для функционирования таких объектов и обеспечения жизнедеятельности граждан <i>объектов коммунальной, транспортной, социальной инфраструктур</i> и необходимых для развития территории в границах элемента планировочной структуры. 3. Очередности планируемого развития территории, содержащие этапы проектирования, строительства, реконструкции <i>объектов капитального строительства жилого, производственного, общественно-делового и иного назначения</i> и этапы строительства, реконструкции необходимые для функционирования таких объектов и обеспечения жизнедеятельности граждан <i>объектов коммунальной, транспортной и социальной инфраструктур</i>. 	<p>Пояснительная записка должна содержать:</p> <ol style="list-style-type: none"> 1. Результаты инженерных изысканий. Описание современного использования территории проектирования. 2. Обоснование определения границ зон планируемого размещения объектов капитального строительства. 3. Обоснование соответствия планируемых параметров, местоположения и назначения объектов регионального значения, объектов местного значения нормативам градостроительного проектирования и требованиям градостроительных регламентов, установленным правилами землепользования и застройки расчетным показателям минимально допустимого уровня обеспеченности территории объектами коммунальной, транспортной, социальной инфраструктур и расчетным показателям максимально допустимого уровня территориальной доступности таких объектов для населения. 4. Обоснование очередности планируемого развития территории. 5. Параметры планируемого и существующего строительства систем социального, транспортного обслуживания и инженерно-технического обеспечения, необходимые для развития территории, в том числе: <ol style="list-style-type: none"> 1) перечень планируемых объектов строительства системы социального обслуживания федерального (при наличии), регионального (при наличии) и местного значения; 2) перечень планируемого строительства объектов

	<p>капитального строительства федерального (при наличии), регионального (при наличии) или местного значения (включая линейные объекты) относящихся к следующим областям:</p> <p>а) инженерные сети (электро-, тепло-, газо- и водоснабжение застройки, водоотведение, слаботочные сети) и объекты инженерно-технического обеспечения;</p> <p>б) улицы и дороги магистрального и местного значения, объекты транспортного обслуживания планируемой территории;</p> <p>в) объекты утилизации и переработки бытовых и промышленных отходов;</p> <p>3) предложения по развитию системы транспортного обслуживания планируемой территории с учетом прилегающих территорий (учитывающих протяженность улично-дорожной сети в километрах, очередность строительства улично-дорожной сети, линий и маршрутов общественного транспорта, количество стоянок для легковых автомобилей);</p> <p>4) предложения по инженерному обеспечению планируемой территории с учетом прилегающих территорий, включая:</p> <p>а) этапы реализации мероприятий и обоснование очередности их строительства;</p> <p>б) протяженность магистральных, внутриквартальных инженерных коммуникаций в километрах;</p> <p>6. Перечень мероприятий по охране окружающей среды.</p> <p>7. Перечень мероприятий по защите территории от чрезвычайных ситуаций природного и техногенного характера, в том числе по обеспечению пожарной безопасности и по гражданской обороне.</p> <p>8. Вертикальная планировка, инженерная подготовка и инженерная защита территории.</p> <p>9. Иные материалы для обоснования положений по планировке территории.</p>
<p>ГРАФИЧЕСКАЯ ЧАСТЬ</p> <p>Материалы проекта планировки территории выполняются в масштабе 1:2000 - 1:5000 или другом масштабе, удобном для отображения объектов и использования материалов (<u>при согласовании</u> с отделом архитектуры и градостроительства Сысертского городского округа)</p>	
<p>1. Основной чертеж планировки территории на котором в обязательном порядке отображаются:</p> <p>1) красные линии;</p> <p>2) границы существующих и планируемых элементов планировочной структуры;</p> <p>3) границы зон планируемого размещения объектов капитального строительства.</p>	<p>1. Схема размещения проектируемой территории в структуре населенного пункта, либо городского округа.</p> <p>1. Схема организации движения транспорта и пешеходов, схема организации улично-дорожной сети.</p> <p>2. План современного использования территории (опорный план).</p> <p>3. Эскиз застройки.</p> <p>4. Схема вертикальной планировки территории, инженерной подготовки и инженерной защиты территории.</p> <p>5. Схема границ зон с особыми условиями использования территории.</p> <p>6. Схема границ территорий объектов культурного наследия.</p> <p>7. Схема адресации.</p> <p>8. Схема градостроительного зонирования.</p> <p>9. Предложения по внесению изменений в генеральный план.</p>
<p>СОСТАВ И СОДЕРЖАНИЕ ПРОЕКТА МЕЖЕВАНИЯ ТЕРРИТОРИИ</p>	
<p>ТЕКСТОВАЯ ЧАСТЬ</p>	
<p>Пояснительная записка основной части проекта межевания территории должна содержать включает в себя:</p> <p>1. Перечень и сведения о площади образуемых земельных участков, в том числе возможные способы их образования.</p>	<p>Пояснительная записка материалов по обоснованию проекта межевания территории может содержать ведомость координат конечных, поворотных точек формируемых (образуемых) земельных участков.</p>

<p>2. Перечень и сведения о площади образуемых земельных участков, которые будут отнесены к территориям общего пользования или имуществу общего пользования, в том числе в отношении которых предполагаются резервирование и (или) изъятие для государственных или муниципальных нужд.</p> <p>3. Вид разрешенного использования образуемых земельных участков.</p>	
<p>ГРАФИЧЕСКАЯ ЧАСТЬ</p> <p>Материалы проекта межевания территории выполняются в масштабе 1:2000 - 1:5000 или другом масштабе, удобном для отображения объектов и использования материалов (<u>при согласовании</u> с отделом архитектуры и градостроительства Сысертского городского округа).</p> <p>Координаты участков должны быть выданы в системе координат Свердловской области (МСК-66)</p>	
<p>На чертежах основной части проекта межевания территории в обязательном порядке отображаются:</p> <ol style="list-style-type: none"> 1. Границы планируемых (в случае, если подготовка проекта межевания территории осуществляется в составе проекта планировки территории) и существующих элементов планировочной структуры. 2. Красные линии, утвержденные в составе проекта планировки территории, или красные линии, утверждаемые, изменяемые проектом межевания территории. 3. Линии отступа от красных линий в целях определения мест допустимого размещения зданий, строений, сооружений. 4. Границы образуемых и (или) изменяемых земельных участков, условные номера образуемых земельных участков, в том числе в отношении которых предполагаются их резервирование и (или) изъятие для государственных или муниципальных нужд. 5. Границы зон действия публичных сервитутов. 	<p>На чертежах материалов по обоснованию проекта межевания территории отображаются:</p> <ol style="list-style-type: none"> 1. Границы существующих земельных участков 2. Местоположение существующих объектов капитального строительства. 3. Границы зон с особыми условиями использования территорий. 4. Границы особо охраняемых природных территорий. 5. Границы территорий объектов культурного наследия.
<p>СОСТАВ И СОДЕРЖАНИЕ ПРОЕКТА ВНЕСЕНИЯ ИЗМЕНЕНИЙ В ПРАВИЛА ЗЕМЛЕПОЛЬЗОВАНИЯ И ЗАСТРОЙКИ СЫСЕРТСКОГО ГОРОДСКОГО ОКРУГА</p>	
<p>ТЕКСТОВАЯ ЧАСТЬ</p>	
<p>Предложения по внесению изменений в правила землепользования и застройки выполнить в виде отдельного тома.</p> <p>Текстовые материалы проекта должны содержать пояснительную часть, обосновывающую предложения о внесении изменений в правила землепользования и застройки.</p> <p>Текстовые материалы предоставляются в формате doc/docx.</p>	
<p>ГРАФИЧЕСКАЯ ЧАСТЬ</p>	
<p>Графические материалы проекта подготавливаются на фрагменте или фрагментах карт, в которые вносятся изменения.</p> <p>Графические материалы проекта должны содержать:</p> <ol style="list-style-type: none"> 1) Ситуационный план. 2) Фрагмент (фрагменты) карты в действующей редакции. 3) Фрагмент (фрагменты) карты, содержащие предложения по внесению изменений. <p>Карты и фрагменты карт на бумажном носителе представляются в формате, кратном листу А-4.</p> <p>Графические материалы проекта в цифровой форме выполняются в системе координат МСК-66, в формате программы MapInfo Professional (версии не ниже 9.0), в соответствии со структурой таблиц и условных обозначений, принятых при разработке правил землепользования и застройки Сысертского городского округа.</p> <p>Графические материалы проекта предоставляются в формате jpg, pdf и в файлах MapInfo Professional *.id, .dat, .map и .tab.</p> <p>Презентационные материалы проекта предоставляются, для проведения публичных слушаний в формате *.ppt.</p>	

СОГЛАСОВАННО
Начальник отдела Архитектуры
и градостроительства
Администрации Сысертского городского округа

_____ Свеженцева М.О.

Задание на выполнение инженерных изысканий

№ п/п	Наименование разделов	Содержание разделов
1	Основания для исполнения изысканий	В соответствии с ч. 1 ст. 41.2 Градостроительного кодекса Российской Федерации. Перечень инженерных изысканий, необходимых для подготовки документации по планировке территории, утвержденный постановлением Правительства Российской Федерации от 31.03.2017 № 402.
2	Причины выполнения инженерных изысканий	√ Недостаточность материалов инженерных изысканий, размещенных в муниципальной геоинформационной системе обеспечения градостроительной деятельности Сысертского городского округа
		√ Невозможность использования ранее выполненных инженерных изысканий с учетом срока их давности, определенного в соответствии с законодательством Российской Федерации
3	Задачи, решаемые при выполнении инженерных изысканиях	√ Оценка природных условий территории, в отношении которой осуществляется подготовка документации по планировке территории, и факторов техногенного воздействия на окружающую среду, прогнозирование их изменения в целях обеспечения рационального и безопасного использования указанной территории
		√ Определение границ зон планируемого размещения объектов капитального строительства, уточнение их предельных параметров
		√ Обоснование проведения мероприятий по организации поверхностного стока вод, частичному или полному осушению территории и других подобных мероприятий и по инженерной защите и благоустройству территории
4	Состав изысканий	√ Инженерно-геодезические изыскания
		√ Инженерно-геологические изыскания
		√ Инженерно-гидрометеорологические изыскания
		√ Инженерно-экологические изыскания
5	Состав инженерно-геодезических изысканий	√ Создание опорных геодезических сетей
		√ Геодезические наблюдения за деформациями и осадками зданий и сооружений, движениями земной поверхности и опасными природными процессами.
		√ Создание и обновление инженерно-топографических планов в масштабе 1:5000 по всей территории проектирования
		√ Создание и обновление инженерно-топографических планов в масштабе 1:2000 по всей территории проектирования
		- Создание и обновление инженерно-топографических планов в масштабе 1:500 по всей территории проектирования
		√ Трассирование линейных объектов
		√ Инженерно-гидрографические работы
6	Состав инженерно-геологических изысканий выполнить	√ Сбор и обработка материалов и данных прошлых лет
		√ Дешифрирование аэрокосмических материалов и аэрофотоснимков
		√ Инженерно-геологическая рекогносцировка территории
		√ Инженерно-геологическая съемка
		√ Проходка инженерно-геологических выработок с их опробованием
		√ Лабораторные исследования физико-механических свойств грунтов и химический анализ подземных вод
		√ Гидрогеологические исследования
		√ Геокриологические исследования
√ Инженерно-геофизические исследования		

		<ul style="list-style-type: none"> √ Изучение опасных геологических и инженерно-геологических процессов с разработкой рекомендаций по инженерной защите территории √ Сейсмологические и сеймотектонические исследования территории - Поиск и обследование существующих объектов культурного наследия и археологические исследования - Поиск, обнаружение и определение мест воинских захоронений - Поиск и обследование территории на наличие взрывоопасных предметов в местах боевых действий и на территориях бывших воинских формирований
7	Состав инженерно-гидрометеорологических изысканий	<ul style="list-style-type: none"> √ Сбор и анализ материалов ранее выполненных инженерно-гидрометеорологических изысканий и исследований √ Рекогносцировочное обследование рек и водосборных бассейнов √ Проведение наблюдений за характеристиками гидрологического режима водных объектов, а также за развитием опасных гидрометеорологических процессов и явлений
8	Состав инженерно-экологических изысканий	<ul style="list-style-type: none"> √ Сбор информации о состоянии окружающей среды и экологических ограничениях природопользования √ Дешифрирование имеющихся аэро- и космоснимков √ Рекогносцировочное обследование территории с опробованием почв, поверхностных и подземных вод для установления фоновых характеристик состояния окружающей среды √ Лабораторные исследования отобранных проб
9	Требования к результатам исследований	<p>1. Результаты исследований представить в виде отчетов, в бумажном и электронном виде. Материалы инженерных работ, выполняемых в электронном виде должны соответствовать требованиям законодательства и нормативно-технических документов с соблюдением требований законодательства о защите государственной тайны.</p> <p>2. Заказчик передает в Администрацию Сысертского городского округа:</p> <ol style="list-style-type: none"> 1) Планшеты с топографической съемкой на бумажной основе - 1 экз. 2) Альбом «Технический отчет» по каждому виду изысканий на бумажной основе - 1 экз. 3) CD-диск.
10	Требования к инженерно-геодезическим изысканиям	
11	Система координат	МСК-66
12	Требования к составу	<p>1. Требования к топографическим материалам, передаваемым на планшетах:</p> <ol style="list-style-type: none"> 1) планшеты должны иметь зарамочное оформление; 2) номенклатура планшетов должна соответствовать номенклатуре, принятой для Сысертского городского округа. <p>2. Технический отчет должен быть сброшюрован в альбом. В альбом, в форме приложений, должны быть вшиты:</p> <ol style="list-style-type: none"> 1) акты полевого приемочного контроля; 2) акты согласования материалов съемки подземных коммуникаций и сооружений со службами соответствующих эксплуатирующих организаций; 3) копия разрешения на производство топографо-геодезических работ; 4) копия допуска СРО. <p>3. На электронных носителях передаются:</p> <ol style="list-style-type: none"> 1) векторная форма топографической съемки с разбивкой на планшеты и в сшитой форме. 2) технический отчет (с приложениями). <p>4. Порядок оформления дисков. Для каждого диска оформляется бумажная обложка. Каждый диск должен быть подписан следующим образом:</p> <ul style="list-style-type: none"> - инвентарный номер диска; - название организации исполнителя, печать организации и подпись ответственного лица; - реквизиты договора на выполнение топографо-геодезических работ; - наименование работ по договору; - формат представления данных; - дата записи на диск; - район производства работ.
13	Требования к топографическим материалам, передаваемым в цифровой векторной форме на электронных носителях	<p>1. Цифровая векторная форма топографической съемки должна быть выполнена послойно со следующим составом слоев:</p> <ul style="list-style-type: none"> - горизонтали_Л. - формы_рельефа_Л (контуры_объекта). - формы_рельефа_П (полигон_объекта). - формы_рельефа_Т (характеристика_объекта). - отметки высот.

		<ul style="list-style-type: none"> - П_отметки высот (подписи отметок высот). - растительность_Л (контуры_ объекта). - растительность_П (полигон_ объекта). - растительность_Т (характеристика_ объекта). - мосты_путепроводы_переправы_Л (контуры_ объекта). - мосты_путепроводы_переправы_П (полигон_ объекта). - мосты_путепроводы_переправы_Т (характеристика_ объекта). - гидрография_Л (контуры_ объекта). - гидрография_П(полигон_ объекта). - гидросооружения_Л (контуры_ объекта). - гидросооружения_П(полигон_ объекта). - границы_съемки_Л(контуры_ объекта). - границы_съемки_П(полигон_ объекта). - дороги_дорсооружения_Л (контуры_ объекта). - дороги_дорсооружения_П (полигон_ объекта). - дороги_дорсооружения_Т(дорожные знаки, особые отметки, тип покрытия, наименование улицы и т.п.). - здания_строения_сооружения_Л (контуры_ объекта). - здания_строения_сооружения_П (полигон_ объекта). - здания_строения_сооружения_Т(характеристика_ объекта). - ограждения_Л. - электроснабжение_Л (контуры_ объекта). - электроснабжение_Т(характеристика_ объекта). - связь_Л (контуры_ объекта). - связь_Т(характеристика_ объекта). - водоснабжение_Л (контуры_ объекта). - водоснабжение_Т(характеристика_ объекта). - водоотведение_Л (контуры_ объекта). - водоотведение_Т(характеристика_ объекта). - теплоснабжение_Л (контуры_ объекта). - теплоснабжение_Т(характеристика_ объекта). - газоснабжение_Л (контуры_ объекта). - газоснабжение_Т(характеристика_ объекта). <p>2. Наличие дополнительных слоев не допускается.</p> <p>3. Для указания объектов должны использоваться следующие примитивы:</p> <ul style="list-style-type: none"> - линейные объекты (например, сети) – «полилиния»; - площадные объекты (контур здания) – «полилиния замкнутая», «полигон», «круг»; - контура – «полилиния»; - точечные объекты – точка; - текст – шрифт «Arial». <p>Использование примитива «отрезок», «дуга» «эллипс» и блоков, состоящих из нескольких элементов, не допускается.</p>
--	--	--

- | |
|---|
| V |
|---|

 пункт, подлежащий обязательному выполнению
- | |
|---|
| - |
|---|

 пункт, не требующий выполнения

Нормативная правовая база разработки проекта

1. «Градостроительный кодекс Российской Федерации» от 29.12.2004 № 190-ФЗ (в действующей редакции).
2. «Земельный кодекс Российской Федерации» от 25.10.2001 № 136-ФЗ (в действующей редакции).
3. «Водный кодекс Российской Федерации» от 03.06.2006 № 74-ФЗ (в действующей редакции).
4. Федеральный закон от 21.12.2004 № 172-ФЗ «О порядке перевода земель и земельных участков из одной категории в другую».
5. Федеральный закон от 22.07.2008 № 123-ФЗ «Технический регламент о требованиях пожарной безопасности».
6. Федеральный закон от 30.12.2009 № 384-ФЗ «Технический регламент о безопасности зданий и сооружений».
7. Федеральный закон от 08.11.2007 № 257-ФЗ «Об автомобильных дорогах и о дорожной деятельности в Российской Федерации и о внесении изменений в отдельные законодательные акты Российской Федерации».
8. Федеральный закон от 30.03.1999 № 52-ФЗ «О санитарно-эпидемиологическом благополучии населения».
9. Федеральный закон от 14.03.1995 № 33-ФЗ «Об особо охраняемых природных территориях».
10. Федеральный закон от 10.01.2002 № 7-ФЗ «Об охране окружающей среды».
11. Федеральный закон от 21.07.1993 № 5485-1 «О государственной тайне».
12. Постановление Правительства Российской Федерации от 31.03.2017 № 402 «Об утверждении Правил выполнения инженерных изысканий, необходимых для подготовки документации по планировке территории, перечня видов инженерных изысканий, необходимых для подготовки документации по планировке территории, и о внесении изменений в постановление Правительства Российской Федерации от 19 января 2006 № 20».
13. Постановление Правительства Российской Федерации от 22.04.2017 № 485 «О составе материалов и результатов инженерных изысканий, подлежащих размещению в информационных системах обеспечения градостроительной деятельности, федеральной государственной информационной системе территориального планирования, государственном фонде материалов и данных инженерных изысканий, Едином государственном фонде данных о состоянии окружающей среды, ее загрязнении, а также о форме и порядке их представления" (вместе с «Положением о составе материалов и результатов инженерных изысканий, подлежащих размещению в информационных системах обеспечения градостроительной деятельности, федеральной государственной информационной системе территориального планирования, государственном фонде материалов и данных инженерных изысканий, Едином государственном фонде данных о состоянии окружающей среды, ее загрязнении», «Правилами представления материалов и результатов инженерных изысканий, подлежащих размещению в информационных системах обеспечения градостроительной деятельности, федеральной государственной информационной системе территориального планирования, государственном фонде материалов и данных инженерных изысканий, Едином государственном фонде данных о состоянии окружающей среды, ее загрязнении»).
14. Приказ Минстроя России от 25.04.2017 №739/пр «Об утверждении требований к цифровым топографическим картам и цифровым топографическим планам, используемым при подготовке графической части документации по планировке территории».

15. Приказ Минстроя России от 25.04.2017 №740/пр «Об установлении случаев подготовки и требований к подготовке входящей в состав материалов по обоснованию проекта планировки территории схемы вертикальной планировки, инженерной подготовки и инженерной защиты территории».

16. Приказ Минстроя России от 25.04.2017 №742/пр «О Порядке установления и отображения красных линий, обозначающих границы территорий, занятых линейными объектами и (или) предназначенных для размещения линейных объектов».

17. Приказ Министерства регионального развития Российской Федерации от 30.08.2007 № 85 «Об утверждении документов по ведению информационной системы обеспечения градостроительной деятельности».

18. Приказ Минрегиона Российской Федерации от 30.12.2009 № 624 «Об утверждении Перечня видов работ по инженерным изысканиям, по подготовке проектной документации, по строительству, реконструкции, капитальному ремонту объектов капитального строительства, которые оказывают влияние на безопасность объектов капитального строительства».

19. Распоряжение Правительства Свердловской области от 26.12.2011 № 2360-РП «О соблюдении требований законодательства о санитарно-эпидемиологическом благополучии населения при осуществлении градостроительной деятельности на территории Свердловской области».

20. СП 42.13330.2016. Свод правил. «Градостроительство. Планировка и застройка городских и сельских поселений. Актуализированная редакция СНиП 2.07.01-89*».

21. СанПиН 2.2.1/2.1.1.1200-03 «Санитарно-защитные зоны и санитарная классификация предприятий, сооружений и иных объектов».

22. СанПиН 2.1.4.1110 02 «Зоны санитарной охраны источников водоснабжения и водопроводов питьевого назначения»

23. СНиП 11-04-2003 «Инструкция о порядке разработки, согласования, экспертизы и утверждении градостроительной документации» в части не противоречащей Градостроительному кодексу.

24. СНиП 11-02-96 «Инженерные изыскания для строительства. Основные положения»

25. СП 11-104-97 «Инженерно-геодезические изыскания для строительства».

26. СП 47.13330.2012 «Свод правил. Инженерные изыскания для строительства. Основные положения».

27. СП 34.13330.2012. Свод правил. Автомобильные дороги. Актуализированная редакция СНиП 2.05.02-85*.

28. СП 51.13330.2011 «СНиП 23-03-2003 Защита от шума»;

29. Нормативы градостроительного проектирования Свердловской области НГПСО 1-2009.66.

30. РДС 30-201-98 «Инструкция о порядке проектирования и установления красных линий в городах и других поселениях Российской Федерации»;

31. Решение Думы Сысертского городского округа от 12.11.2011 № 444 «Об утверждении Положения о порядке организации и проведения публичных слушаний в Сысертском городском округе».

32. Инструкция по топографической съемке в масштабах 1:5000, 1:2000, 1:1000 и 1:500. ГКИНП-02-033-82.

33. Инструкция о порядке контроля и приемки геодезических, топографических и картографических работ. ГКНИП (ГНТА) 17-004-99.

34. Инструкция по развитию съемочного обоснования, съемке ситуации и рельефа с применением глобальных навигационных спутниковых систем ГЛОНАСС и GPS. ГКИНП (ОНТА) - 02-262-02.