



## ГЛАВА СЫСЕРТСКОГО ГОРОДСКОГО ОКРУГА ПОСТАНОВЛЕНИЕ

---

от 26.03.2018 № 115  
г. Сысерть

***О подготовке документации по планировке территории линейного объекта -  
«Газопровод высокого давления с установкой ГРПШ и газопроводы низкого давления  
для газоснабжения садоводческого некоммерческого товарищества «Мечта»,  
Сысертский городской округ***

В соответствии с Федеральным законом от 06.10.2003 № 131-ФЗ «Об общих принципах организации местного самоуправления в Российской Федерации», статьями 8, 41, 42, 43, 45, 46, 57 Градостроительного кодекса Российской Федерации от 29.12.2004 № 190-ФЗ, генеральным планом Сысертского городского округа, утвержденным решением Думы Сысертского городского округа от 08.08.2013 № 221 (с изменениями от 03.12.2014 № 407, от 29.04.2015 № 437, от 27.08.2015 № 468, от 24.12.2015 № 499, от 01.03.2016 № 515, от 31.03.2016 № 523, от 28.04.2016 № 526, от 30.06.2016 № 542, от 06.09.2016 № 555, от 01.12.2016 № 574, от 30.11.2017 № 30), в целях обеспечения устойчивого развития территории Сысертского городского округа, принимая во внимание обращение Акционерного общества «ГАЗЭКС» от 20.03.2018 № 24-00536, председателя правления Потребительского кооператива «Мечта» Федосеева Виктора Павловича от 30.01.2018 № 22-00606,

### **ПОСТАНОВЛЯЮ:**

1. Разрешить Федосееву Виктору Павловичу (далее - заказчик) в срок до 30.04.2017 осуществить подготовку документации по планировке территории линейного объекта - «Газопровод высокого давления с установкой ГРПШ и газопроводы низкого давления для газоснабжения садоводческого некоммерческого товарищества «Мечта», Сысертский городской округ (далее - Проект) в соответствии требованиями, указанными в приложении к настоящему постановлению.

2. Утвердить задание на выполнение инженерных изысканий согласно приложению к настоящему постановлению.

3. Определить внебюджетное финансирование выполнения работ по подготовке Проекта из средств заказчика.

4. Со дня официального опубликования настоящего постановления в течение 30 дней заказчик, а также иные юридические и физические лица вправе предоставить в Администрацию Сысертского городского округа предложения о содержании документации по планировке территории.

5. Заказчику:

1) после окончания срока приема предложений согласовать техническое задание на разработку Проекта с отделом архитектуры и градостроительства Администрации Сысертского городского округа;

2) до начала проектирования выполнить инженерные изыскания в порядке, установленном статьей 41.2 Градостроительного кодекса Российской Федерации;

3) осуществить подготовку Проекта в соответствии с утвержденным техническим заданием и требованиями действующего законодательства;

4) представить подготовленный проект в Администрацию Сысертского городского округа для проверки на соответствие требованиям части 10 статьи 45 Градостроительного кодекса Российской Федерации;

5) представить в Администрацию Сысертского городского округа необходимые материалы для проведения публичных слушаний по документации по планировке территории, указанной в пункте 1 настоящего постановления, принять участие и обеспечить присутствие проектной организации на публичных слушаниях;

б) представить в Администрацию Сысертского городского округа электронный вид результатов (отчетов) о выполненных инженерных изысканиях и документации по планировке территории в целях формирования муниципальной геоинформационной системы обеспечения градостроительной деятельности Сысертского городского округа (далее - МГИС СГО).

6. Опубликовать настоящее постановление в официальном издании Администрации и Думы Сысертского городского округа «Вестник Сысертского городского округа» и разместить на официальном сайте Сысертского городского округа в сети интернет.

7. Настоящее постановление вступает в силу со дня его официального опубликования.

8. Контроль за исполнением настоящего постановления оставляю за собой.

Глава Сысертского городского округа

Д. А. Нисковских

Приложение к постановлению  
Главы Сысертского городского округа  
от 26.03.2018 № 115

**Требования к разрабатываемой градостроительной документации**

			ЛО
№ п/п	Наименование разделов	Содержание разделов	
<b>I. Общие сведения</b>			
1.	Вид градостроительной документации	<p>Документация по планировке территории линейного объекта - «Газопровод высокого давления с установкой ГРПШ и газопроводы низкого давления для газоснабжения садоводческого некоммерческого товарищества «Мечта», Сысертский городской округ».</p> <p>✓ проект планировки территории</p> <p>✓ проект межевания территории</p> <p>- предложения по внесению изменений в Правила землепользования и застройки Сысертского городского округа</p> <p>- предложения по внесению изменений в генеральный план Сысертского городского округа</p>	
2.	Местоположение и основные характеристики объекта строительства	<p>Границы проектирования уточняются на этапе согласования и утверждения эскиза проекта планировки территории для размещения линейного объекта.</p> <p>Ориентировочная площадь для разработки проекта планировки и межевания территории - 24,2 га.</p> <p>Вид планируемого к размещению линейного объекта</p> <p>1. Газопровод высокого давления от 0,6 МПа.</p> <p>2. Газопровод низкого давления 0,005 МПа.</p> <p>Квадрат № А-2 (участки 21,22).</p> <p>Ситуационный план указан в разделе IV технических требований.</p>	
3.	Основание для разработки проекта	<p>Заявление председателя правления СНТ «Мечта» В.П. Федосеева от 30.01.2018 № 22-00606.</p> <p>Заявление генерального директора АО «ГАЗЭКС» от 20.03.2018 № 24-00536.</p>	
4.	Сроки разработки проекта	<p>С момента принятия решения о подготовке документации по планировке территории в соответствии с планом мероприятий согласно приложению 1 к настоящим требованиям.</p>	
5.	Цель разработки и задачи проекта, подлежащие исполнению	<p>1. Подготовка документации по планировке территории осуществляется в целях:</p> <p>1) обеспечения устойчивого развития территорий;</p> <p>2) обеспечение процесса архитектурно-строительного проектирования, строительства и ввода в эксплуатацию планируемого к размещению линейного объекта;</p> <p>3) определение зоны планируемого размещения линейного объекта в соответствии с документами территориального планирования Сысертского городского округа.</p> <p>4) определение границ формируемых земельных участков, планируемых для предоставления физическому или юридическому лицу для строительства планируемого к размещению линейного объекта;</p> <p>5) определение границ земельных участков, предназначенных для размещения линейного объекта местного значения;</p> <p>6) разработка проекта зоны с особыми условиями использования территории планируемого к размещению линейного объекта;</p> <p>7) обеспечение публичности и открытости градостроительных решений.</p> <p>2. Подготовка проекта межевания территории</p>	

№ п/п	Наименование разделов	Содержание разделов
		<p>осуществляется для:</p> <ol style="list-style-type: none"> <li>1) определения местоположения границ образуемых и изменяемых земельных участков;</li> <li>2) установления, изменения, отмены красных линий для застроенных территорий, в границах которых не планируется размещение новых объектов капитального строительства, а также для установления, изменения, отмены красных линий в связи с образованием и (или) изменением земельного участка, расположенного в границах территории, применительно к которой не предусматривается осуществление деятельности по комплексному и устойчивому развитию территории, при условии, что такие установление, изменение, отмена влекут за собой исключительно изменение границ территории общего пользования.</li> <li>3. Создание информационного ресурса «Информационной системы обеспечения градостроительной деятельности» в виде базы пространственных и иных данных об объектах градостроительной деятельности в целях обеспечения автоматизации процессов при исполнении муниципальных функций и предоставлении услуг в сфере градостроительной деятельности.</li> </ol>
6.	Источник финансирования	Внебюджетное финансирование
7.	Заказчик проекта	Заявление председателя правления СНТ «Мечта» В.П. Федосеева от 30.01.2018 № 22-00606.
8.	Разработчик проекта	Подрядная организация согласно договора подряда с заказчиком
9.	Нормативно-правовая база разработки проекта	Согласно приложения № 4 к техническим требованиям
<b>II. Требования к составу и содержанию проекта</b>		
10.	Исходные данные	<ol style="list-style-type: none"> <li>1. Сбор исходных данных для разработки документации по планировке территории осуществляется разработчиком и заказчиком самостоятельно и за их счёт.</li> <li>2. Состав исходных данных может быть дополнен и уточнен при выполнении работ по подготовке документации по планировке территории, предназначенной для размещения планируемого объекта.</li> <li>3. Генеральный план Сысертского городского округа, утвержденный решением Думы Сысертского городского округа от 08.08.2013 № 221 (с изменениями от 03.12.2014 № 407, от 29.04.2015 № 437, от 27.08.2015 № 468, от 24.12.2015 № 499, от 01.03.2016 № 515, от 31.03.2016 № 523, от 28.04.2016 № 526, от 30.06.2016 № 542, от 06.09.2016 № 555, от 01.12.2016 № 574, от 30.11.2017 № 30).</li> <li>4. Правила землепользования и застройки, утвержденные решением Думы Сысертского городского округа 24.01.2008 № 323 (в редакции от 21.02.2018 № 45).</li> <li>5. Сведения из федеральной службы государственной регистрации, кадастра и картографии о субъектах прав, видах прав и границах прав на земельные участки и иные объекты недвижимости, расположенные на подлежащей планировке территории.</li> <li>6. Результаты инженерных изысканий, выполненные в соответствии с приложением 3.</li> </ol> <p><b>Сведения необходимые для проведения градостроительного анализа.</b></p> <ol style="list-style-type: none"> <li>7. Сведения о существующем состоянии и использовании планируемой территории, включающие: <ol style="list-style-type: none"> <li>1) Сведения о функциональном использовании территории;</li> <li>2) Сведения о состоянии и использовании природных и озелененных территорий, в том числе данные натурного</li> </ol> </li> </ol>

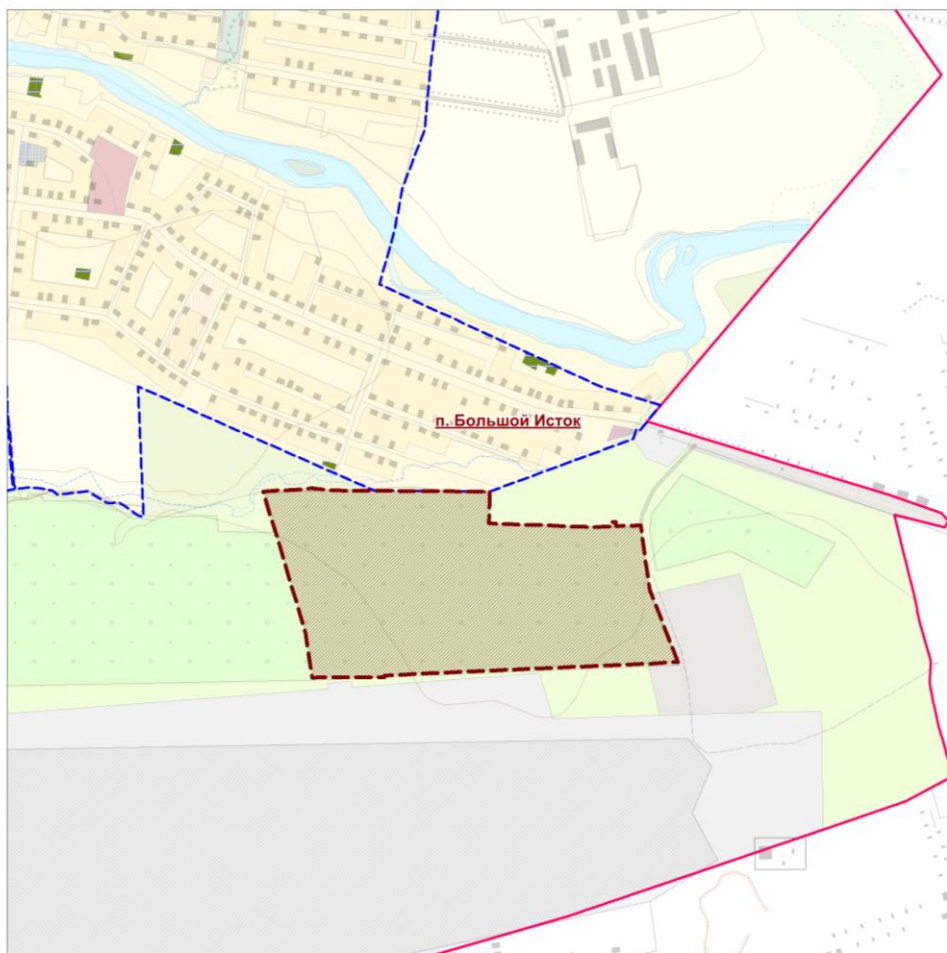
№ п/п	Наименование разделов	Содержание разделов
		<p>обследования природных сообществ, растительного и животного мира, зеленых насаждений, в том числе данные обследований и аналитических материалов с результатами фотосъемок, сведения о состоянии напочвенного покрова, естественных и искусственных водоемов, сведения о фактическом рекреационном и ином использовании территории;</p> <p>3) Сведения об установленных границах санитарно-защитных зон.</p> <p>8. Сведения о состоянии, использовании, правовом режиме использования объектов капитального строительства, в том числе объектов:</p> <ol style="list-style-type: none"> <li>1) Жилого назначения;</li> <li>2) Общественного назначения, в том числе социально значимых объектов обслуживания населения;</li> <li>3) Потребительского рынка и услуг;</li> <li>4) Административного назначения;</li> <li>5) Деловой сферы;</li> <li>6) Иных объектов.</li> </ol> <p>9. Сведения о состоянии транспортной инфраструктуры, транспортного обслуживания планируемой территории.</p> <p>10. Сведения о состоянии инженерной инфраструктуры и инженерного обеспечения планируемой территории, о наличии резервных мощностей объектов инженерной инфраструктуры.</p> <p>11. Сведения об обеспечении рассматриваемой территории объектами гражданской обороны и мероприятиями по предупреждению чрезвычайных ситуаций.</p> <p>12. Сведения о перспективах развития планируемой территории, в том числе сведения:</p> <ol style="list-style-type: none"> <li>1) о планируемых к размещению и строительству, реконструкции объектов капитального строительства, развитию территорий природного комплекса, об иных планируемых мероприятиях по развитию, реорганизации территории, в том числе по ликвидации (сносу) существующих объектов капитального строительства;</li> <li>2) о выданных разрешениях на строительство/реконструкцию объектов капитального строительства (за исключением ИЖС).</li> </ol> <p>13. Сведения об объектах капитального строительства, подлежащих сносу, реконструкции об объектах и организациях производственной сферы, подлежащих перепрофилированию, перебазированию.</p> <p>14. Материалы фотофиксации проектируемой территории.</p> <p><b>Иная документация</b></p> <p>15. Справка о наличии/отсутствии на территории проектирования полезных ископаемых.</p> <p>16. Справка о наличии/отсутствии на территории проектирования:</p> <ol style="list-style-type: none"> <li>1) Объектов культурного наследия;</li> <li>2) Исторических территорий;</li> <li>3) Территорий зон охраны объектов культурного наследия;</li> <li>4) Ценных элементов историко-градостроительной среды, ценных фрагментов природного ландшафта, ценных фрагментов культурного слоя.</li> </ol>
11.	Сведения, предоставляемые отделом архитектуры и градостроительства Администрации Сысертского городского округа	<p>Администрация передает Разработчику имеющуюся исходную информацию, в соответствии с порядком предоставления сведений из разделов МГИС СГО, преимущественно в электронной форме через акт передачи исходных данных на разработку градостроительной документации.</p> <p><b>1. Разделы МГИС СГО</b></p> <p><b>1.1. Раздел III.</b> Документы территориального планирования</p>




№ п/п	Наименование разделов	Содержание разделов
		<p>муниципального образования, материалы по их обоснованию. Генеральный план Сысертского городского округа.</p> <p>а) Графическая часть:</p> <ul style="list-style-type: none"> <li>– Таблицы MapInfo Professional в квадратах (в формате .TAB);</li> <li>– Карта 1. Функциональное зонирование территории городского округа вне границ населенных пунктов (в формате .jpg);</li> <li>– Карта 2. Объекты местного значения, размещаемые на территории городского округа (в формате .jpg);</li> <li>– Карта 3. Границы населенных пунктов городского округа (в формате .jpg);</li> <li>– Карта 4. Инвестиционные площадки и объекты, размещаемые на территории городского округа (в формате .jpg).</li> </ul> <p>б) Текстовая часть:</p> <ul style="list-style-type: none"> <li>– Книга 1. Положения о территориальном планировании Сысертского городского округа.</li> </ul> <p><b>1.2. Раздел IV.</b> Правила землепользования и застройки, внесенные в них изменений.</p> <p>а) Графическая часть:</p> <ul style="list-style-type: none"> <li>– таблицы MapInfo Professional в фрагментах 6 (в формате .TAB).</li> </ul> <p>б) Текстовая часть:</p> <ul style="list-style-type: none"> <li>– Правила землепользования и застройки Сысертского городского округа.</li> </ul> <p><b>1.3. Раздел IX.</b> Геодезические и картографические материалы.</p> <p>а) Графическая часть:</p> <ul style="list-style-type: none"> <li>– Стереотопографические материалы М 1:2000 (в формате .PDF) при наличии.</li> </ul> <p><b>2. Дополнительные данные</b></p> <ol style="list-style-type: none"> <li>1) Схемы размещения земельных участков на кадастровом плане территории в программе MapInfo Professional (в формате .TAB).</li> <li>2) Геоинформационные слои, входящие в состав электронной версии проекта в программе MapInfo Professional (в формате .TAB).</li> </ol>
12.	Задание на выполнение инженерных изысканий	Согласно приложения 3 к настоящим требованиям.
13.	Требования к составу и содержанию проекта	<ol style="list-style-type: none"> <li>1. Состав и содержание проектных материалов выполнить в соответствии со ст. 41-44 Градостроительного кодекса Российской Федерации. Перечень требований для разработки проекта планировки территории указан в приложение № 2 к техническим требованиям.</li> <li>2. Состав и содержание проекта межевания территории должен соответствовать статье 43 Градостроительного кодекса Российской Федерации. Перечень требований для разработки проекта межевания территории указаны в приложение № 2 к техническим требованиям.</li> <li>3. Демонстрационные материалы по проекту для предоставления участникам публичных слушаний.</li> <li>4. Информационные ресурсы для размещения проекта планировки и межевания территории в электронном виде в МГИС СГО, представленные в виде базы пространственных данных и иных данных об объектах градостроительной деятельности.</li> </ol>
<b>III. Порядок подготовки и выполнения материалов проекта</b>		
14.	Этапы разработки документации по планировке территории	Согласно приложения 1 к настоящим требованиям.
15.	Перечень инстанций, согласовывающих проект	1. Проект планировки и межевания территории подлежит согласованию и проверке согласно плана мероприятий по подготовке документации по планировке территории.

№ п/п	Наименование разделов	Содержание разделов
		<p>2. Проект планировки и межевания территории <i>при необходимости</i> согласовывается с:</p> <p>1) Организационными коммунального комплекса и собственниками транспортных (линейных) объектов:</p> <ul style="list-style-type: none"> <li>- АО «ГАЗЭКС».</li> </ul> <p>2) <b>Комиссией</b>, состоящей из представителей структурных подразделений Администрации Сысертского городского округа:</p> <ul style="list-style-type: none"> <li>- отдел жилищно-коммунального хозяйства и жилищных отношений Администрации Сысертского городского округа;</li> <li>- отдел архитектуры и градостроительства Администрации Сысертского городского округа;</li> <li>- комитет по управлению муниципальным имуществом и правовой работе Администрации Сысертского городского округа;</li> <li>- комитет по экономике Администрации Сысертского городского округа.</li> </ul> <p>3) В случаях, установленных Градостроительным кодексом Российской Федерации проект подлежит согласованию с Департаментом лесного хозяйства Свердловской области.</p> <p>4) Заинтересованными организациями.</p>
16.	<p>Основные требования к содержанию, количеству и форме предоставляемых материалов</p>	<p>В Администрацию Сысертского городского округа передаются следующие документы.</p> <p><b>1. XML-документы.</b></p> <p>Подготовка XML-документов осуществляется в соответствии с требованиями Приказа Росреестра от 01.08.2014 № П/369 (ред. от 15.09.2016) «О реализации информационного взаимодействия при ведении государственного кадастра недвижимости в электронном виде» или иными нормативными документами, регламентирующими указанное информационное взаимодействие и действующими на момент утверждения проекта.</p> <p><b>2. Документация по планировке территории.</b></p> <p>Документы и материалы предоставляются на электронном и бумажном носителях.</p> <p>Графические материалы выполняются на картографическом материале открытого использования в системе координат МСК-66.</p> <p><b>На бумажном носителе</b> материалы предоставляются в Администрацию Сысертского городского округа в количестве 2 экз*.</p> <p><b>Электронная версия</b> текстовых и графических материалов предоставляется в 1 экз* на электронном носителе информации (оптический диск (CD, DVD))</p> <p><i>Графические данные</i> формируются в формате файлов (таблиц) MapInfoProfessional версии не ниже 9.0 (*mif/mid, *tab).</p> <p><i>Текстовые материалы</i>, в том числе пояснительная записка в программном продукте MicrosoftOffice (*.doc), AdobeReader (*.pdf).</p> <p><i>Растровые материалы</i> в формате jpeg, *jpg и AdobeReader (*.pdf).</p> <p>* при необходимости проведения согласований согласно п. 15 технических требований предоставляются дополнительные экземпляры проекта.</p> <p><b>Демонстрационные материалы</b>, предназначенные для проведения публичных слушаний, опубликования и размещения в сети «Интернет», предоставляются на электронном носителе информации (оптический диск (CD, DVD) - 1 экз. в формате jpeg, *jpg и *.ppt.</p> <p><b>3. Отчеты инженерных изысканий.</b></p> <p>В соответствии с приложением 3 настоящих требований.</p>
17.	Публичные слушания	<p>Разработчик и заказчик участвует:</p> <ul style="list-style-type: none"> <li>- в проведении публичных слушаний по проекту;</li> </ul>

№ п/п	Наименование разделов	Содержание разделов
		- в организации выставок и экспозиций, в собраниях и встречах с общественностью, средствами массовой информации, проводимых в процессе проведения публичных слушаний.

#### IV. Ситуационный план



-  Граница населенного пункта п. Большой Исток
-  Граница Сысертского ГО
-  Граница проектирования

#### Приложения:

1. План мероприятий.
2. Требования к документации по планировке территории.
3. Задание на выполнение инженерных изысканий.
4. Нормативно-правовая база разработки проекта.

*Примечание. Содержание требований может уточняться в соответствии с требованиями к разработке отдельных видов градостроительной документации и специфики территории - объекта градостроительного проектирования.*



## План мероприятий по подготовке документации по планировке территории

Наименование мероприятия		Сроки выполнения мероприятий	Результат мероприятия	Ответственный за выполнение мероприятия
<b>I этап</b>	<b>Подготовительный работы</b>			
<b>1</b>	Прием и рассмотрение предложений по документации по планировке территории от заинтересованных лиц	30 дней с даты публикации постановления	Предложения	Отдел архитектуры и градостроительства
<b>2</b>	Согласование технического задания на разработку документации по планировке территории	30 дней с даты направления проекта технического задания	Техническое задание либо замечания	Разработчик совместно с отделом архитектуры и градостроительства
<b>II этап</b>	<b>Градостроительный анализ</b>			
<b>1</b>	Получение исходных данных от Администрации Сысертского городского округа, кадастровых служб и иных организаций, согласно п. 10 технических требований (при наличии согласованного технического задания)	30 дней с даты обращения за исходными данными	Акт передачи данных	Разработчик
<b>2</b>	Анализ существующего состояния и использования территории. Обобщение и систематизация исходных данных по результатам обследования территории, определение достаточности состава собранных данных. Выявление тенденций развития территории с выводами о необходимости изменения использования территории и застройки, обоснование основных направлений развития территории, обследование территории.	10 дней	Градостроительный анализ	Разработчик
<b>3</b>	Организация проведения инженерных изысканий	60 дней	Отчет об инженерных изысканиях	Заказчик, разработчик
<b>4</b>	Передача инженерных изысканий в Администрацию Сысертского городского округа для размещения в МГИС СГО в соответствии с приложением 3 требований	10 дней с даты окончания инженерных работ	Акт передачи данных либо замечания	Заказчик
<b>III этап</b>	<b>Эскиз</b>			
<b>1</b>	Формирование эскиза проекта планировки, согласно требованиям приложения 1 к техническим требованиям	60 дней с даты подписания технического задания	Разработанный эскиз планировки территории	Разработчик
<b>2</b>	Согласование эскиза	30 дней с даты направления эскиза	Согласование либо замечания	Разработчик совместно с отделом архитектуры и градостроительства
<b>IV этап</b>	<b>Разработка документации по планировке территории</b>			
<b>1</b>	Разработка материалов проекта на основании утвержденного эскиза, в соответствии с требованиями указанными	20 дней	Разработанный комплект проекта, подготовленный к	Разработчик

	в приложении 1 технических требований		согласованию	
<b>2</b>	Согласование проекта с заинтересованными ведомствами указанным в п. 15 требований	30 дней с даты направления документации	Согласование либо замечания	Разработчик совместно с отделом архитектуры и градостроительства
<b>3</b>	Учет замечаний, подготовка окончательной редакции документации. Проведение рабочих совещаний по итогам выполнения этапов работ	15 дней с даты получения замечаний	Итоговая редакция проекта	Разработчик совместно с отделом архитектуры и градостроительства
<b>V этап</b>	<b>Утверждение документации</b>			
<b>1</b>	Подготовка постановления об утверждении документации по планировке территории	30 дней с даты направления документации	Постановление об утверждении	Отдел архитектуры и градостроительства
<b>2</b>	Внесение сведений в Информационную систему обеспечения градостроительной деятельности	10 дней с даты публикации постановления об утверждении	Размещённые сведения	Отдел архитектуры и градостроительства

## Состав и содержание документации по планировке территории

СОСТАВ И СОДЕРЖАНИЕ ЭСКИЗА ПЛАНИРОВКИ ТЕРРИТОРИИ	
ТЕКСТОВАЯ ЧАСТЬ	
<p>Пояснительная записка эскиза планировки территории в текстовой форме должна содержать:</p> <ol style="list-style-type: none"> <li>1) анализ существующего положения по градостроительным условиям для размещения объектов капитального строительства и прохождения линейного объекта;</li> <li>2) сведения об установленных границах зон с особыми условиями использования;</li> <li>3) определения параметров планируемого размещения объектов капитального строительства, линейного объекта;</li> <li>4) предложения по основным технико-экономическим показателям и иные обоснования проектных решений.</li> </ol>	
ГРАФИЧЕСКАЯ ЧАСТЬ	
<p>Материалы в графической форме эскиза планировки территории выполняются в масштабе от 1:500 до 1:5000 или другом масштабе, удобном для отображения объектов и использования материалов. Эскиз направляется в 2-х экземплярах в бумажном и электронном виде.</p>	
<p>Материалы эскиза планировки территории в графической форме должны содержать:</p> <ol style="list-style-type: none"> <li><b>1. Схему расположения элемента планировочной структуры</b> (проектируемой территории) на которой в обязательном порядке отображаются: <ol style="list-style-type: none"> <li>1) границы проектируемой территории;</li> <li>2) зоны различного функционального назначения в соответствии с документами территориального планирования;</li> <li>3) основные планировочные и транспортно-коммуникационные связи.</li> </ol> </li> <li><b>2. Утверждаемый чертеж эскиза планировки территории</b>, на котором отображаются: <ol style="list-style-type: none"> <li>1) границы функциональных зон;</li> <li>2) существующие сохраняемые, реконструируемые, ликвидируемые, планируемые к размещению объекты капитального строительства;</li> <li>3) проектные решения по развитию транспортной, инженерной инфраструктуры;</li> <li>4) границы зон с особыми условиями использования территории;</li> <li>5) действующие и проектируемые красные линии.</li> </ol> </li> </ol>	
СОСТАВ И СОДЕРЖАНИЕ ПРОЕКТА ПЛАНИРОВКИ ТЕРРИТОРИИ	
Основная (утверждаемая) часть проекта	Материалы по обоснованию проекта
ТЕКСТОВАЯ ЧАСТЬ	
<p>Положение о размещении линейных объектов" должен содержать следующую информацию:</p> <ol style="list-style-type: none"> <li><b>1.</b> Наименование, основные характеристики (категория, протяженность, проектная мощность, пропускная способность, грузонапряженность, интенсивность движения) и назначение планируемых для размещения линейных объектов.</li> <li><b>2.</b> Перечень субъектов Российской Федерации, перечень муниципальных районов, городских округов в составе субъектов Российской Федерации, перечень поселений, населенных пунктов, внутригородских территорий городов федерального значения, на территориях которых устанавливаются зоны планируемого размещения линейных объектов.</li> <li><b>3.</b> Перечень координат характерных точек границ зон планируемого размещения линейных объектов.</li> <li><b>4.</b> Перечень координат характерных точек границ зон планируемого размещения линейных объектов, подлежащих переносу (переустройству) из зон планируемого размещения линейных объектов.</li> <li><b>5.</b> Предельные параметры разрешенного строительства, реконструкции объектов капитального строительства, входящих в состав линейных объектов в границах зон их планируемого размещения: <ol style="list-style-type: none"> <li>1) предельное количество этажей и (или) предельная высота объектов капитального строительства, входящих в состав линейных</li> </ol> </li> </ol>	<p>Материалы по обоснованию проекта планировки территории. Пояснительная записка должна содержать следующую информацию:</p> <ol style="list-style-type: none"> <li><b>1.</b> Описание природно-климатических условий территории, в отношении которой разрабатывается проект планировки территории;</li> <li><b>2.</b> Обоснование определения границ зон планируемого размещения линейных объектов;</li> <li><b>3.</b> Обоснование определения границ зон планируемого размещения линейных объектов, подлежащих переносу (переустройству) из зон планируемого размещения линейных объектов;</li> <li><b>4.</b> Обоснование определения предельных параметров застройки территории в границах зон планируемого размещения объектов капитального строительства, входящих в состав линейных объектов;</li> <li><b>5.</b> Ведомость пересечений границ зон планируемого размещения линейного объекта (объектов) с сохраняемыми объектами капитального строительства (здание, строение, сооружение, объект, строительство которого не завершено), существующими и строящимися на момент подготовки проекта планировки территории;</li> <li><b>6.</b> Ведомость пересечений границ зон планируемого размещения линейного объекта (объектов) с объектами капитального</li> </ol>

объектов, в границах каждой зоны планируемого размещения таких объектов;

2) максимальный процент застройки каждой зоны планируемого размещения объектов капитального строительства, входящих в состав линейных объектов, определяемый как отношение площади зоны планируемого размещения объекта капитального строительства, входящего в состав линейного объекта, которая может быть застроена, ко всей площади этой зоны;

3) минимальные отступы от границ земельных участков в целях определения мест допустимого размещения объектов капитального строительства, которые входят в состав линейных объектов и за пределами которых запрещено строительство таких объектов, в границах каждой зоны планируемого размещения объектов капитального строительства, входящих в состав линейных объектов;

4) требования к архитектурным решениям объектов капитального строительства, входящих в состав линейных объектов, в границах каждой зоны планируемого размещения таких объектов, расположенной в границах территории исторического поселения федерального или регионального значения, с указанием:

5) требований к цветовому решению внешнего облика таких объектов;

6) требований к строительным материалам, определяющим внешний облик таких объектов;

7) требований к объемно-пространственным, архитектурно-стилистическим и иным характеристикам таких объектов, влияющим на их внешний облик и (или) на композицию, а также на силуэт застройки исторического поселения.

**6.** Информация о необходимости осуществления мероприятий по защите сохраняемых объектов капитального строительства (здание, строение, сооружение, объекты, строительство которых не завершено), существующих и строящихся на момент подготовки проекта планировки территории, а также объектов капитального строительства, планируемых к строительству в соответствии с ранее утвержденной документацией по планировке территории, от возможного негативного воздействия в связи с размещением линейных объектов.

**7.** Информация о необходимости осуществления мероприятий по сохранению объектов культурного наследия от возможного негативного воздействия в связи с размещением линейных объектов.

**8.** Информация о необходимости осуществления мероприятий по охране окружающей среды.

**9.** Информация о необходимости осуществления мероприятий по защите территории от чрезвычайных ситуаций природного и техногенного характера, в том числе по обеспечению пожарной безопасности и гражданской обороне.

строительства, строительство которых запланировано в соответствии с ранее утвержденной документацией по планировке территории;

**7.** Ведомость пересечений границ зон планируемого размещения линейного объекта (объектов) с водными объектами (в том числе с водотоками, водоемами, болотами и т.д.).

**8.** Обязательным приложением к материалам по обоснованию проекта планировки территории являются:

1) материалы и результаты инженерных изысканий, используемые при подготовке проекта планировки территории, с приложением документов, подтверждающих соответствие лиц, выполнивших инженерные изыскания, требованиям части 2 статьи 47 Градостроительного кодекса Российской Федерации;

2) программа и задание на проведение инженерных изысканий, используемые при подготовке проекта планировки территории;

3) исходные данные, используемые при подготовке проекта планировки территории.

4) Решение о подготовке документации по планировке территории с приложением задания.

#### ГРАФИЧЕСКАЯ ЧАСТЬ

Материалы проекта планировки территории выполняются в масштабе от 1:500 до 1:5 000 или другом масштабе, удобном для отображения объектов и использования материалов (при согласовании с отделом архитектуры и градостроительства Сысертского городского округа)

Объединение нескольких чертежей в один допускается при условии обеспечения читаемости линий и условных обозначений графических материалов.	
<p><b>1.</b> Чертеж красных линий, на котором в обязательном порядке отображаются:</p> <ol style="list-style-type: none"> <li>1) границы территории, в отношении которой осуществляется подготовка проекта планировки;</li> <li>2) существующие (ранее установленные в соответствии с законодательством Российской Федерации), устанавливаемые и отменяемые красные линии;</li> <li>3) номера характерных точек красных линий, в том числе точек начала и окончания красных линий, точек изменения описания красных линий. Перечень координат характерных точек красных линий приводится в форме таблицы, которая является неотъемлемым приложением к чертежу красных линий;</li> <li>4) пояснительные надписи, содержащие информацию о видах линейных объектов применительно к территориям, которые заняты такими объектами или предназначены для их размещения, о видах территорий общего пользования, для которых установлены и (или) устанавливаются красные линии.</li> </ol> <p><b>2.</b> Чертеж границ зон планируемого размещения линейных объектов, на котором в обязательном порядке отображаются:</p> <ol style="list-style-type: none"> <li>1) границы территории, в отношении которой осуществляется подготовка проекта планировки;</li> <li>2) границы зон планируемого размещения линейных объектов, устанавливаемые в соответствии с нормами отвода земельных участков для конкретных видов линейных объектов с указанием границ зон планируемого размещения объектов капитального строительства, входящих в состав линейных объектов, обеспечивающих в том числе соблюдение расчетных показателей минимально допустимого уровня обеспеченности территории объектами коммунальной, транспортной, социальной инфраструктур и расчетных показателей максимально допустимого уровня территориальной доступности указанных объектов для населения в соответствии с нормативами градостроительного проектирования. Места размещения объектов капитального строительства, входящих в состав линейного объекта, подлежат уточнению при архитектурно-строительном проектировании, но не могут выходить за границы зон планируемого размещения таких объектов, установленных проектом планировки территории;</li> <li>3) номера характерных точек границ зон планируемого размещения линейных объектов, в том числе точек начала и окончания, точек изменения описания границ таких зон;</li> <li>4) границы зон с особыми условиями использования территорий, подлежащие установлению в связи с размещением линейных объектов.</li> </ol> <p><b>3.</b> Чертеж границ зон планируемого размещения линейных объектов, подлежащих переносу (переустройству) из зон планируемого размещения линейных объектов, на котором в обязательном порядке отображаются:</p>	<p><b>1.</b> Схема расположения элементов планировочной структуры разрабатывается в масштабе от 1:10 000 до 1:25 000, на которой в обязательном порядке отображаются:</p> <ol style="list-style-type: none"> <li>1) границы территории, в отношении которой осуществляется подготовка схемы расположения элементов планировочной структуры, в пределах границ субъекта (субъектов) Российской Федерации, на территории которого устанавливаются границы зон планируемого размещения линейных объектов и границы зон планируемого размещения линейных объектов, подлежащих переносу (переустройству) из зон планируемого размещения линейных объектов;</li> <li>2) границы зон планируемого размещения линейных объектов, устанавливаемые в соответствии с нормами отвода земельных участков для конкретных видов линейных объектов;</li> <li>3) в) границы зон планируемого размещения линейных объектов, подлежащих переносу (переустройству) из зон планируемого размещения линейных объектов.</li> </ol> <p><b>2.</b> Схема использования территории в период подготовки проекта планировки территории, на которой в обязательном порядке отображаются:</p> <ol style="list-style-type: none"> <li>1) границы территории, в отношении которой осуществляется подготовка проекта планировки;</li> <li>2) границы зон планируемого размещения линейных объектов, устанавливаемые в соответствии с нормами отвода земельных участков для конкретных видов линейных объектов;</li> <li>3) границы зон планируемого размещения линейных объектов, подлежащих переносу (переустройству) из зон планируемого размещения линейных объектов;</li> <li>4) сведения об отнесении к определенной категории земель в границах территории, в отношении которой осуществляется подготовка проекта планировки;</li> <li>5) границы существующих земельных участков, учтенных в Едином государственном реестре недвижимости, в границах территории, в отношении которой осуществляется подготовка проекта планировки, с указанием номеров характерных точек границ таких земельных участков, а также форм собственности таких земельных участков и информации о необходимости изъятия таких земельных участков для государственных и муниципальных нужд;</li> <li>6) контуры существующих сохраняемых объектов капитального строительства, а также подлежащих сносу и (или) демонтажу и не подлежащих переносу (переустройству) линейных объектов;</li> <li>7) границы зон планируемого размещения объектов капитального строительства, установленные ранее утвержденной документацией по планировке территории, в случае планируемого размещения таковых в границах территории, в отношении которой осуществляется подготовка проекта планировки.</li> </ol>

<p>1) границы территории, в отношении которой осуществляется подготовка проекта планировки;</p> <p>2) границы зон планируемого размещения линейных объектов, подлежащих переносу (переустройству) из зон планируемого размещения линейных объектов;</p> <p>3) номера характерных точек границ зон планируемого размещения линейных объектов, подлежащих переносу (переустройству) из зон планируемого размещения линейных объектов;</p> <p>4) границы зон с особыми условиями использования территорий, подлежащие установлению в связи с размещением линейных объектов, подлежащих переносу (переустройству) из зон планируемого размещения линейных объектов.</p>	<p><b>3.</b> Схема организации улично-дорожной сети и движения транспорта выполняется в случае подготовки проекта планировки территории, предусматривающего размещение автомобильных дорог и (или) железнодорожного транспорта, на которой в обязательном порядке отображаются:</p> <p>1) границы территории, в отношении которой осуществляется подготовка проекта планировки;</p> <p>2) границы зон планируемого размещения линейных объектов, устанавливаемые в соответствии с нормами отвода земельных участков для конкретных видов линейных объектов;</p> <p>3) границы зон планируемого размещения линейных объектов, подлежащих переносу (переустройству) из зон планируемого размещения линейных объектов;</p> <p>4) категории улиц и дорог;</p> <p>5) линии внутриквартальных проездов и проходов в границах территории общего пользования, границы зон действия публичных сервитутов;</p> <p>6) остановочные пункты наземного общественного пассажирского транспорта, входы (выходы) подземного общественного пассажирского транспорта;</p> <p>7) объекты транспортной инфраструктуры с выделением эстакад, путепроводов, мостов, тоннелей, объектов внеуличного транспорта, железнодорожных вокзалов, пассажирских платформ, сооружений и устройств для хранения и обслуживания транспортных средств (в том числе подземных) и иных подобных объектов в соответствии с региональными и местными нормативами градостроительного проектирования;</p> <p>8) хозяйственные проезды и скотопрогоны, сооружения для перехода диких животных;</p> <p>9) основные пути пешеходного движения, пешеходные переходы на одном и разных уровнях;</p> <p>10) направления движения наземного общественного пассажирского транспорта;</p> <p>11) иные объекты транспортной инфраструктуры с учетом существующих и прогнозных потребностей в транспортном обеспечении территории.</p> <p><b>4.</b> Схема вертикальной планировки территории, инженерной подготовки и инженерной защиты территории выполняется в случаях, установленных федеральным органом исполнительной власти, осуществляющим функции по выработке и реализации государственной политики и нормативно-правовому регулированию в сфере строительства, архитектуры, градостроительства, на которой в обязательном порядке отображаются:</p> <p>1) границы зон планируемого размещения линейных объектов, устанавливаемые в соответствии с нормами отвода земельных участков для конкретных видов линейных объектов;</p> <p>2) границы зон планируемого размещения линейных объектов, подлежащих переносу (переустройству) из зон планируемого размещения линейных объектов;</p> <p>3) существующие и директивные (проектные)</p>
---	--

отметки поверхности по осям трасс автомобильных и железных дорог, проезжих частей в местах пересечения улиц и проездов и в местах перелома продольного профиля, а также других планировочных элементов для вертикальной увязки проектных решений, включая смежные территории;

4) проектные продольные уклоны, направление продольного уклона, расстояние между точками, ограничивающими участок с продольным уклоном;

5) горизонтали, отображающие проектный рельеф в виде параллельных линий;

6) поперечные профили автомобильных и железных дорог, улично-дорожной сети в масштабе 1:100 - 1:200. Ширина автомобильной дороги и функциональных элементов поперечного профиля приводится с точностью до 0,01 метра. Асимметричные поперечные профили сопровождаются пояснительной надписью для ориентации профиля относительно плана.

**5.** Схема границ территорий объектов культурного наследия разрабатывается в случае наличия объектов культурного наследия в границах территории, в отношении которой осуществляется подготовка проекта планировки. При отсутствии объектов культурного наследия в границах территории, в отношении которой осуществляется подготовка проекта планировки, соответствующая информация указывается в Материалах по обоснованию проекта планировки территории. Пояснительная записка. На этой схеме отображаются:

1) границы территории, в отношении которой осуществляется подготовка проекта планировки;

2) границы зон планируемого размещения линейных объектов, устанавливаемые в соответствии с нормами отвода земельных участков для конкретных видов линейных объектов;

3) в) границы зон планируемого размещения линейных объектов, подлежащих переносу (переустройству) из зон планируемого размещения линейных объектов;

4) границы территорий объектов культурного наследия, включенных в единый государственный реестр объектов культурного наследия (памятников истории и культуры) народов Российской Федерации;

5) границы территорий выявленных объектов культурного наследия.

**6.** Схема границ зон с особыми условиями использования территорий, на которой в обязательном порядке отображаются:

1) границы территории, в отношении которой осуществляется подготовка проекта планировки;

2) границы зон планируемого размещения линейных объектов, устанавливаемые в соответствии с нормами отвода земельных участков для конкретных видов линейных объектов;

3) границы зон планируемого размещения линейных объектов, подлежащих переносу (переустройству) из зон планируемого размещения линейных объектов;

4) утвержденные в установленном порядке

границы зон с особыми условиями использования территорий:

а) границы охранных зон существующих инженерных сетей и сооружений;

б) границы зон существующих охраняемых и режимных объектов;

в) границы зон санитарной охраны источников водоснабжения;

г) границы прибрежных защитных полос;

д) границы водоохраных зон;

е) границы зон охраны объектов культурного наследия (памятников истории и культуры) федерального, регионального и местного значения;

ж) границы зон затопления, подтопления;

з) границы санитарно-защитных зон существующих промышленных объектов и производств и (или) их комплексов;

и) границы площадей залегания полезных ископаемых;

к) границы охранных зон стационарных пунктов наблюдений за состоянием окружающей среды, ее загрязнением;

л) границы придорожной полосы автомобильной дороги;

м) границы приаэродромной территории;

н) границы охранных зон железных дорог;

о) границы санитарных разрывов, установленных от существующих железнодорожных линий и автодорог, а также объектов энергетики;

п) границы иных зон с особыми условиями использования территорий в границах подготовки проекта планировки территории, устанавливаемых в соответствии с законодательством Российской Федерации.

**7.** Схема границ территорий, подверженных риску возникновения чрезвычайных ситуаций природного и техногенного характера (пожар, взрыв, химическое, радиоактивное заражение, затопление, подтопление, оползень, карсты, эрозия и т.д.), на которой в обязательном порядке отображаются:

1) границы территории, в отношении которой осуществляется подготовка проекта планировки;

2) границы зон планируемого размещения линейных объектов, устанавливаемые в соответствии с нормами отвода земельных участков для конкретных видов линейных объектов;

3) границы зон планируемого размещения линейных объектов, подлежащих переносу (переустройству) из зон планируемого размещения линейных объектов;

4) границы территорий, подверженных риску возникновения чрезвычайных ситуаций природного и техногенного характера (в соответствии с исходными данными, материалами документов территориального планирования, а в случае их отсутствия - в соответствии с нормативно-техническими документами).

**8.** Схема конструктивных и планировочных решений, подготавливаемой в целях обоснования границ зон планируемого размещения линейных объектов, на которой в обязательном порядке



	<p>отображаются:</p> <ol style="list-style-type: none"> <li>1) границы территории, в отношении которой осуществляется подготовка проекта планировки;</li> <li>2) границы зон планируемого размещения линейных объектов, устанавливаемые в соответствии с нормами отвода земельных участков для конкретных видов линейных объектов;</li> <li>3) ось планируемого линейного объекта с нанесением пикетажа и (или) километровых отметок;</li> <li>4) конструктивные и планировочные решения, планируемые в отношении линейного объекта и (или) объектов капитального строительства, входящих в состав линейного объекта, в объеме, достаточном для определения зоны планируемого размещения линейного объекта.</li> </ol>
<b>СОСТАВ И СОДЕРЖАНИЕ ПРОЕКТА МЕЖЕВАНИЯ ТЕРРИТОРИИ</b>	
<b>ТЕКСТОВАЯ ЧАСТЬ</b>	
<p>Пояснительная записка основной части проекта межевания территории должна содержать включает в себя:</p> <ol style="list-style-type: none"> <li>1. Перечень и сведения о площади образуемых земельных участков, в том числе возможные способы их образования.</li> <li>2. Перечень и сведения о площади образуемых земельных участков, которые будут отнесены к территориям общего пользования или имуществу общего пользования, в том числе в отношении которых предполагаются резервирование и (или) изъятие для государственных или муниципальных нужд.</li> <li>3. Вид разрешенного использования образуемых земельных участков.</li> </ol>	<p>Пояснительная записка материалов по обоснованию проекта межевания территории может содержать ведомость координат концевых, поворотных точек формируемых (образуемых) земельных участков.</p>
<b>ГРАФИЧЕСКАЯ ЧАСТЬ</b>	
<p>Материалы проекта межевания территории выполняются в масштабе от 1:500 до 1:5 000 или другом масштабе, удобном для отображения объектов и использования материалов (<u>при согласовании</u> с отделом архитектуры и градостроительства Сысертского городского округа).</p> <p>Координаты участков должны быть выданы в системе координат Свердловской области (МСК-66)</p>	
<p>На чертежах основной части проекта межевания территории в обязательном порядке отображаются:</p> <ol style="list-style-type: none"> <li>1. Границы планируемых (в случае, если подготовка проекта межевания территории осуществляется в составе проекта планировки территории) и существующих элементов планировочной структуры.</li> <li>2. Красные линии, утвержденные в составе проекта планировки территории, или красные линии, утверждаемые, изменяемые проектом межевания территории.</li> <li>3. Линии отступа от красных линий в целях определения мест допустимого размещения зданий, строений, сооружений.</li> <li>4. Границы образуемых и (или) изменяемых земельных участков, условные номера образуемых земельных участков, в том числе в отношении которых предполагаются их резервирование и (или) изъятие для государственных или муниципальных нужд.</li> <li>5. Границы зон действия публичных сервитутов.</li> </ol>	<p>На чертежах материалов по обоснованию проекта межевания территории отображаются:</p> <ol style="list-style-type: none"> <li>1. Границы существующих земельных участков</li> <li>2. Местоположение существующих объектов капитального строительства.</li> <li>3. Границы зон с особыми условиями использования территорий.</li> <li>4. Границы особо охраняемых природных территорий.</li> <li>5. Границы территорий объектов культурного наследия.</li> </ol>



## Задание на выполнение инженерных изысканий

№ п/п	Наименование разделов	Содержание разделов
	Основания для исполнения изысканий	В соответствии с ч. 1 ст. 41.2 Градостроительного кодекса Российской Федерации. Перечень инженерных изысканий, необходимых для подготовки документации по планировке территории, утвержденный постановлением Правительства Российской Федерации от 31.03.2017 № 402.
2	Причины выполнения инженерных изысканий	<ul style="list-style-type: none"> <li>✓ Недостаточность материалов инженерных изысканий, размещенных в муниципальной геоинформационной системе обеспечения градостроительной деятельности Сысертского городского округа</li> <li>✓ Невозможность использования ранее выполненных инженерных изысканий с учетом срока их давности, определенного в соответствии с законодательством Российской Федерации</li> </ul>
3	Задачи, решаемые при выполнении инженерных изысканиях	<ul style="list-style-type: none"> <li>✓ Оценка природных условий территории, в отношении которой осуществляется подготовка документации по планировке территории, и факторов техногенного воздействия на окружающую среду, прогнозирование их изменения в целях обеспечения рационального и безопасного использования указанной территории</li> <li>✓ Определение границ зон планируемого размещения объектов капитального строительства, уточнение их предельных параметров</li> <li>✓ Обоснование проведения мероприятий по организации поверхностного стока вод, частичному или полному осушению территории и других подобных мероприятий и по инженерной защите и благоустройству территории</li> </ul>
4	Состав изысканий	<ul style="list-style-type: none"> <li>✓ Инженерно-геодезические изыскания</li> <li>✓ Инженерно-геологические изыскания</li> <li>✓ Инженерно-гидрометеорологические изыскания</li> <li>✓ Инженерно-экологические изыскания</li> </ul>
5	Состав инженерно-геодезических изысканий	<ul style="list-style-type: none"> <li>✓ Создание опорных геодезических сетей</li> <li>✓ Геодезические наблюдения за деформациями и осадками зданий и сооружений, движениями земной поверхности и опасными природными процессами.</li> <li>✓ Создание и обновление инженерно-топографических планов в масштабе 1:500 по всей территории проектирования</li> <li>✓ Трассирование линейных объектов</li> <li>✓ Инженерно-гидрографические работы</li> </ul>
6	Состав инженерно-геологических изысканий выполнить	<ul style="list-style-type: none"> <li>✓ Сбор и обработка материалов и данных прошлых лет</li> <li>✓ Дешифрирование аэрокосмических материалов и аэрофотоснимков</li> <li>✓ Инженерно-геологическая рекогносцировка территории</li> <li>✓ Инженерно-геологическая съемка</li> <li>✓ Проходка инженерно-геологических выработок с их опробованием</li> <li>✓ Лабораторные исследования физико-механических свойств грунтов и химический анализ подземных вод</li> <li>✓ Гидрогеологические исследования</li> <li>✓ Геокриологические исследования</li> <li>✓ Инженерно-геофизические исследования</li> <li>✓ Изучение опасных геологических и инженерно-геологических процессов с разработкой рекомендаций по инженерной защите территории</li> <li>✓ Сейсмологические и сеймотектонические исследования территории</li> <li>✓ Поиск и обследование существующих объектов культурного наследия и археологические исследования</li> <li>✓ Поиск, обнаружение и определение мест воинских захоронений</li> <li>✓ Поиск и обследование территории на наличие взрывоопасных предметов в местах боевых действий и на территориях бывших воинских формирований</li> </ul>
7	Состав инженерно-гидрометеорологических изысканий	<ul style="list-style-type: none"> <li>✓ Сбор и анализ материалов ранее выполненных инженерно-гидрометеорологических изысканий и исследований</li> <li>✓ Рекогносцировочное обследование рек и водосборных бассейнов</li> <li>✓ Проведение наблюдений за характеристиками гидрологического режима водных объектов, а также за развитием опасных гидрометеорологических процессов и явлений</li> </ul>
8	Состав инженерно-	<ul style="list-style-type: none"> <li>✓ Сбор информации о состоянии окружающей среды и экологических</li> </ul>

	экологических изысканий	<ul style="list-style-type: none"> <li>ограничениях природопользования</li> <li>√ Дешифрирование имеющихся аэро- и космоснимков</li> <li>√ Рекогносцировочное обследование территории с опробованием почв, поверхностных и подземных вод для установления фоновых характеристик состояния окружающей среды</li> <li>√ Лабораторные исследования отобранных проб</li> </ul>
9	Требования к результатам исследований	<p>1. Результаты исследований представить в виде отчетов, в бумажном и электронном виде. Материалы инженерных работ, выполняемых в электронном виде должны соответствовать требованиям законодательства и нормативно-технических документов с соблюдением требований законодательства о защите государственной тайны.</p> <p>2. Заказчик передает в Администрацию Сысертского городского округа:</p> <ol style="list-style-type: none"> <li>1) Планшеты с топографической съемкой на бумажной основе - 1 экз.</li> <li>2) Альбом «Технический отчет» по каждому виду изысканий на бумажной основе - 1 экз.</li> <li>3) CD-диск.</li> </ol>
10	<b>Требования к инженерно-геодезическим изысканиям</b>	
11	Система координат	МСК-66
12	Требования к составу	<p><b>1. Требования к топографическим материалам, передаваемым на планшетах:</b></p> <ol style="list-style-type: none"> <li>1) планшеты должны иметь зарамочное оформление;</li> <li>2) номенклатура планшетов должна соответствовать номенклатуре, принятой для Сысертского городского округа.</li> </ol> <p><b>2. Технический отчет должен быть сброшюрован в альбом. В альбом, в форме приложений, должны быть вшиты:</b></p> <ol style="list-style-type: none"> <li>1) акты полевого приемочного контроля;</li> <li>2) акты согласования материалов съемки подземных коммуникаций и сооружений со службами соответствующих эксплуатирующих организаций;</li> <li>3) копия разрешения на производство топографо-геодезических работ;</li> <li>4) копия допуска СРО.</li> </ol> <p><b>3. На электронных носителях передаются:</b></p> <ol style="list-style-type: none"> <li>1) векторная форма топографической съемки с разбивкой на планшеты и в сшитой форме.</li> <li>2) технический отчет (с приложениями).</li> </ol> <p><b>4. Порядок оформления дисков.</b> Для каждого диска оформляется бумажная обложка. Каждый диск должен быть подписан следующим образом:</p> <ul style="list-style-type: none"> <li>- инвентарный номер диска;</li> <li>- название организации исполнителя, печать организации и подпись ответственного лица;</li> <li>- реквизиты договора на выполнение топографо-геодезических работ;</li> <li>- наименование работ по договору;</li> <li>- формат представления данных;</li> <li>- дата записи на диск;</li> <li>- район производства работ.</li> </ul>
13	Требования к топографическим материалам, передаваемым в цифровой векторной форме на электронных носителях	<p>1. Цифровая векторная форма топографической съемки должна быть выполнена послойно со следующим составом слоев:</p> <ol style="list-style-type: none"> <li>1.1. горизонтали_Л.</li> <li>1.2. формы_рельефа_Л (контуры_объекта).</li> <li>1.3. формы_рельефа_П (полигон_объекта).</li> <li>1.4. формы_рельефа_Т (характеристика_объекта).</li> <li>1.5. отметки высот.</li> <li>1.6. П_отметки высот (подписи отметок высот).</li> <li>1.7. растительность_Л (контуры_объекта).</li> <li>1.8. растительность_П (полигон_объекта).</li> <li>1.9. растительность_Т (характеристика_объекта).</li> <li>1.10. мосты_путепроводы_переправы_Л (контуры_объекта).</li> <li>1.11. мосты_путепроводы_переправы_П (полигон_объекта).</li> <li>1.12. мосты_путепроводы_переправы_Т (характеристика_объекта).</li> <li>1.13. гидрография_Л (контуры_объекта).</li> <li>1.14. гидрография_П (полигон_объекта).</li> <li>1.15. гидросооружения_Л (контуры_объекта).</li> <li>1.16. гидросооружения_П (полигон_объекта).</li> <li>1.17. границы_съемки_Л (контуры_объекта).</li> <li>1.18. границы_съемки_П (полигон_объекта).</li> <li>1.19. дороги_дорсооружения_Л (контуры_объекта).</li> <li>1.20. дороги_дорсооружения_П (полигон_объекта).</li> <li>1.21. дороги_дорсооружения_Т (дорожные знаки, особые отметки, тип покрытия, наименование улицы и т.п.).</li> </ol>

		<p>1.22. здания_строения_сооружения_Л (контуры_объекта).</p> <p>1.23. здания_строения_сооружения_П (полигон_объекта).</p> <p>1.24. здания_строения_сооружения_Т(характеристика_объекта).</p> <p>1.25. ограждения_Л.</p> <p>1.26. электроснабжение_Л (контуры_объекта).</p> <p>1.27. электроснабжение_Т(характеристика_объекта).</p> <p>1.28. связь_Л (контуры_объекта).</p> <p>1.29. связь_Т(характеристика_объекта).</p> <p>1.30. водоснабжение_Л (контуры_объекта).</p> <p>1.31. водоснабжение_Т(характеристика_объекта).</p> <p>1.32. водоотведение_Л (контуры_объекта).</p> <p>1.33. водоотведение_Т(характеристика_объекта).</p> <p>1.34. теплоснабжение_Л (контуры_объекта).</p> <p>1.35. теплоснабжение_Т(характеристика_объекта).</p> <p>1.36. газоснабжение_Л (контуры_объекта).</p> <p>1.37. газоснабжение_Т(характеристика_объекта).</p> <p>2. Наличие дополнительных слоев не допускается.</p> <p>3. Для указания объектов должны использоваться следующие примитивы:</p> <ul style="list-style-type: none"> <li>- линейные объекты (например, сети) – «полилиния»;</li> <li>- площадные объекты (контур здания) – «полилиния замкнутая», «полигон», «круг»;</li> <li>- контура – «полилиния»;</li> <li>- точечные объекты – точка;</li> <li>- текст – шрифт «Arial».</li> </ul> <p>Использование примитива «отрезок», «дуга» «эллипс» и блоков, состоящих из нескольких элементов, не допускается.</p>
--	--	---

- пункт, подлежащий обязательному выполнению
- пункт, не требующий выполнения



### Нормативная правовая база разработки проекта

1. «Градостроительный кодекс Российской Федерации» от 29.12.2004 № 190-ФЗ (в действующей редакции).
2. «Земельный кодекс Российской Федерации» от 25.10.2001 № 136-ФЗ (в действующей редакции).
3. «Водный кодекс Российской Федерации» от 03.06.2006 № 74-ФЗ (в действующей редакции).
4. Федеральный закон от 21.12.2004 № 172-ФЗ «О порядке перевода земель и земельных участков из одной категории в другую».
5. Федеральный закон от 22.07.2008 № 123-ФЗ «Технический регламент о требованиях пожарной безопасности».
6. Федеральный закон от 30.12.2009 № 384-ФЗ «Технический регламент о безопасности зданий и сооружений».
7. Федеральный закон от 08.11.2007 № 257-ФЗ «Об автомобильных дорогах и о дорожной деятельности в Российской Федерации и о внесении изменений в отдельные законодательные акты Российской Федерации».
8. Федеральный закон от 30.03.1999 № 52-ФЗ «О санитарно-эпидемиологическом благополучии населения».
9. Федеральный закон от 14.03.1995 № 33-ФЗ «Об особо охраняемых природных территориях».
10. Федеральный закон от 10.01.2002 № 7-ФЗ «Об охране окружающей среды».
11. Закон Российской Федерации от 21.07.1993 № 5485-1 «О государственной тайне».
12. Постановление Правительства Российской Федерации от 31.03.2017 № 402 «Об утверждении Правил выполнения инженерных изысканий, необходимых для подготовки документации по планировке территории, перечня видов инженерных изысканий, необходимых для подготовки документации по планировке территории, и о внесении изменений в постановление Правительства Российской Федерации от 19.01.2006 № 20».
13. Постановление Правительства Российской Федерации от 22.04.2017 № 485 «О составе материалов и результатов инженерных изысканий, подлежащих размещению в информационных системах обеспечения градостроительной деятельности, федеральной государственной информационной системе территориального планирования, государственном фонде материалов и данных инженерных изысканий, Едином государственном фонде данных о состоянии окружающей среды, ее загрязнении, а также о форме и порядке их представления" (вместе с «Положением о составе материалов и результатов инженерных изысканий, подлежащих размещению в информационных системах обеспечения градостроительной деятельности, федеральной государственной информационной системе территориального планирования, государственном фонде материалов и данных инженерных изысканий, Едином государственном фонде данных о состоянии окружающей среды, ее загрязнении», «Правилами представления материалов и результатов инженерных изысканий, подлежащих размещению в информационных системах обеспечения градостроительной деятельности, федеральной государственной информационной системе территориального планирования, государственном фонде материалов и данных инженерных изысканий, Едином государственном фонде данных о состоянии окружающей среды, ее загрязнении»).
14. Приказ Минстроя России от 25.04.2017 №739/пр «Об утверждении требований к цифровым топографическим картам и цифровым топографическим планам, используемым при подготовке графической части документации по планировке территории».
15. Приказ Минстроя России от 25.04.2017 №740/пр «Об установлении случаев подготовки и требований к подготовке входящей в состав материалов по обоснованию проекта планировки территории схемы вертикальной планировки, инженерной подготовки и инженерной защиты территории».

16. Приказ Минстроя России от 25.04.2017 №742/пр «О Порядке установления и отображения красных линий, обозначающих границы территорий, занятых линейными объектами и (или) предназначенных для размещения линейных объектов».

17. Приказ Министерства регионального развития Российской Федерации от 30.08.2007 № 85 «Об утверждении документов по ведению информационной системы обеспечения градостроительной деятельности».

18. Приказ Минрегиона Российской Федерации от 30.12.2009 № 624 «Об утверждении Перечня видов работ по инженерным изысканиям, по подготовке проектной документации, по строительству, реконструкции, капитальному ремонту объектов капитального строительства, которые оказывают влияние на безопасность объектов капитального строительства».

19. Распоряжение Правительства Свердловской области от 26.12.2011 № 2360-РП «О соблюдении требований законодательства о санитарно-эпидемиологическом благополучии населения при осуществлении градостроительной деятельности на территории Свердловской области».

20. СП 42.13330.2016. Свод правил. «Градостроительство. Планировка и застройка городских и сельских поселений. Актуализированная редакция СНиП 2.07.01-89\*».

21. СанПиН 2.2.1/2.1.1.1200-03 «Санитарно-защитные зоны и санитарная классификация предприятий, сооружений и иных объектов».

22. СанПиН 2.1.4.1110 02 «Зоны санитарной охраны источников водоснабжения и водопроводов питьевого назначения»

23. СНиП 11-04-2003 «Инструкция о порядке разработки, согласования, экспертизе и утверждении градостроительной документации» в части не противоречащей Градостроительному кодексу.

24. СНиП 11-02-96 «Инженерные изыскания для строительства. Основные положения»

25. СП 11-104-97 «Инженерно-геодезические изыскания для строительства».

26. СП 47.13330.2012 «Свод правил. Инженерные изыскания для строительства. Основные положения».

27. СП 34.13330.2012. Свод правил. Автомобильные дороги. Актуализированная редакция СНиП 2.05.02-85\*.

28. СП 51.13330.2011 «СНиП 23-03-2003 Защита от шума»;

29. Нормативы градостроительного проектирования Свердловской области НГПСО 1-2009.66.

30. РДС 30-201-98 «Инструкция о порядке проектирования и установления красных линий в городах и других поселениях Российской Федерации»;

31. Решение Думы Сысертского городского округа от 12.11.2011 № 444 «Об утверждении Положения о порядке организации и проведения публичных слушаний в Сысертском городском округе».

32. Инструкция по топографической съемке в масштабах 1:5000, 1:2000, 1:1000 и 1:500. ГКИНП-02-033-82.

33. Инструкция о порядке контроля и приемки геодезических, топографических и картографических работ. ГКНИП (ГНТА) 17-004-99.

34. Инструкция по развитию съемочного обоснования, съемке ситуации и рельефа с применением глобальных навигационных спутниковых систем ГЛОНАСС и GPS. ГКИНП (ОНТА) - 02-262-02.