



ГЛАВА СЫСЕРТСКОГО ГОРОДСКОГО ОКРУГА ПОСТАНОВЛЕНИЕ

от 23.06.2015 г. № 369

г. Сысерть

О подготовке документации по планировке территории микрорайона, ограниченного проектируемыми улицами 11 и 26, утвержденной границей населенного пункта поселка Бобровский

В соответствии с Федеральным законом от 06.10.2003 131-ФЗ «Об общих принципах организации местного самоуправления в Российской Федерации», статьями 8, 41, 42, 43, 45, 46, 57 Градостроительного кодекса Российской Федерации от 29.12.2004 № 190-ФЗ, генеральным планом Сысертского городского округа, утвержденным решением Думы Сысертского городского округа от 08.08.2013 № 221 (с изменениями от 03.12.2014 № 407, от 29.04.2015 № 437), генеральным планом Сысертского городского округа применительно к территории поселка Бобровский, утверждённым решением Думы Сысертского городского округа от 08.08.2013 № 226, в целях обеспечения устойчивого развития территории, выделения элементов планировочной структуры, установления параметров планируемого развития элементов планировочной структуры, принимая во внимание обращение Савени Николая Константиновича от 03.04.2015 № 03-1437/1,

ПОСТАНОВЛЯЮ:

1. Савене Николаю Константиновичу (далее - заказчик) в срок до 30.11.2015 осуществить подготовку документации по планировке территории микрорайона, ограниченного проектируемыми улицами 11 и 26, утвержденной границей населенного пункта поселка Бобровский (далее - проект) в соответствии со схемой границ согласно приложению № 1 к настоящему постановлению.

2. Подготовка проекта осуществляется в соответствии с техническим заданием, утвержденным отделом архитектуры и градостроительства Администрации Сысертского городского округа, требованиями действующего законодательства.

3. Определить внебюджетное финансирование выполнения работ по подготовке документации по планировке территории из средств заказчика.

4. Определить требования к проекту согласно приложению № 2.

5. Со дня официального опубликования настоящего постановления в течение 30 дней Савеня Николай Константинович, а также иные юридические и физические лица вправе предоставить в Администрацию Сысертского городского округа предложения о содержании документации по проекту.

6. После окончания срока приема предложений согласовать техническое задание на разработку проекта с отделом архитектуры и градостроительства Администрации Сысертского городского округа.

7. Отделу архитектуры и градостроительства Администрации Сысертского городского округа (М.О. Свеженцева):

1) в течение 30 календарных дней с даты официального опубликования настоящего постановления с учетом поступивших предложений от заказчика, а также иных юридических и физических лиц о порядке, сроках подготовки и содержании проекта, подготовить и утвердить техническое задание на разработку проекта;

2) выдать утвержденное техническое задание на разработку проекта заказчику;

3) обеспечить рассмотрение подготовленного за счет средств заказчика проекта на соответствие требованиям, установленным частью 10 статьи 45 Градостроительного кодекса Российской Федерации, и на соответствие техническому заданию;

4) осуществить подготовку и организацию проведения публичных слушаний в отношении проекта в пределах компетенции с целью утверждения;

5) разместить сведения о проекте в информационной системе обеспечения градостроительной деятельности в срок 10 дней.

8. Функциональным органам Администрации Сысертского городского округа в месячный срок с даты подписания настоящего постановления подготовить и предоставить в отдел архитектуры и градостроительства Администрации Сысертского городского округа информацию по исходным данным относительно территории, указанной в пункте 1 настоящего постановления:

1) Комитету по управлению муниципальным имуществом и правовой работе Администрации Сысертского городского округа (А.Л. Старков) предоставить информацию о:

а) предоставленных земельных участках в объеме информации, содержащейся в базе данных муниципального реестра земель, в границах территории, для которой разрабатывается проект;

б) земельных участках, в отношении которых утверждены схемы расположения земельного участка или земельных участков на кадастровом плане территории;

2) отделу жилищно-коммунального хозяйства и жилищных отношений Администрации Сысертского городского округа (И.В. Юровских) предоставить информацию о:

а) проектах организации дорожного движения в населенных пунктах;

б) схемах проектных преобразований улично-дорожной сети движения общественного транспорта на территории планировочного элемента;

в) наличии планов по новому строительству, модернизации и капитальному ремонту объектов инженерной инфраструктуры;

г) принадлежности объектов инженерной инфраструктуры;

д) характере, типологии застройки многоквартирными домами;

е) нормативных показателей накопления твердых бытовых отходов (кг на человека в год);

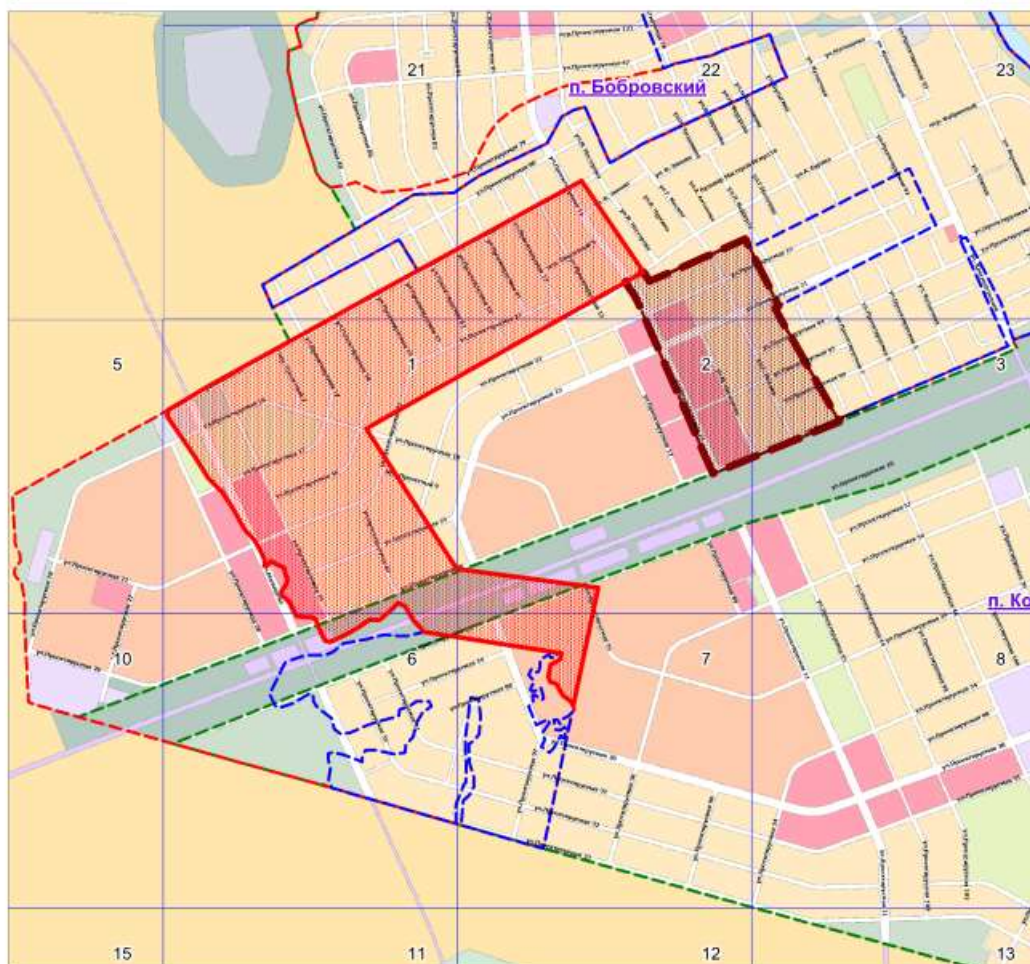
ж) планах капитального ремонта и реконструкции соответствующих объектов транспортной инфраструктуры и озеленения территории общего пользования на территории планировочного района.

9. Опубликовать настоящее постановление в официальном издании «Вестник Сысертского городского округа» и разместить на официальном сайте Сысертского городского округа в сети интернет.

10. Контроль за исполнением настоящего постановления оставляю за собой.

Исполняющий обязанности Главы
Сысертского городского округа

К.В. Сурин



Условные обозначения:



-  Граница проектирования
-  Граница утвержденного проекта планировки (постановление Администрации Сысертского городского округа от 31.01.2014 №210 "Об утверждении проекта планировки и проекта межевания территории в границах земельного участка с кадастровым номером 66:25:1321001:19, расположенного в юго-западной части поселка Бобровский Сысертского района Свердловской области")

Схема границ для разработки документации по планировке территории микрорайона, ограниченного проектируемой улицей 11 и 26, утвержденной границей населенного пункта поселка Бобровский. Территория ориентировочной площадью 30 га	
Начальник отдела архитектуры и градостроительства	_____ Свеженцева М.О.
Специалист 1 категории отдела архитектуры и градостроительства	_____ Габбасова Л.Г.

Требования к разрабатываемой градостроительной документации

№ п/п	Наименование разделов	Содержание разделов
1. Общие сведения		
1.1	Вид градостроительной документации	Документация по планировке селитебной территории микрорайона, ограниченного проектируемыми улицами 11 и 26, утвержденной границей населенного пункта поселка Бобровский (далее - Проект): - проект планировки территории; - проект межевания территории; - градостроительные планы земельных участков на формируемых земельных участках.
1.2	Описание проектируемой территории с указанием ее наименования и основных характеристик	Территория ориентировочной площадью 30 га расположена в южной части поселка Бобровский. Границы проектирования микрорайона определить по улицам: - с юга – проектируемая улица № 26 (категория – улицы и дороги местного значения); - с запада – проектируемая улица № 11 (категория – магистральная улица районного значения); - востока и севера – граница поселка Бобровский; Территория проектирования свободна от застройки. Квадрат № Б-6 (участок 22,23), В-7 (участки 2,3). Приложение 1 к техническим требованиям: ситуационный план б/м с границами подготовки документации по планировке территории.
1.3	Основание для разработки Проекта	Постановление Главы Сысертского городского округа от № _____
1.4	Цель разработки и задачи Проекта, подлежащие исполнению	Подготовка документации по планировке территории осуществляется в целях: · выделение элементов планировочной структуры; · установление параметров планируемого размещения и развития элементов планировочной структуры; · установление зон планируемого размещения объектов федерального значения, объектов регионального значения, объектов местного значения; · установление границ земельных участков, на которых расположены объекты капитального строительства; · установление характеристик и параметров объектов капитального строительства; · установление границ земельных участков предназначенных для строительства и размещения линейных объектов; · установление границ земельных участков, зон действия публичных сервитутов, видов обременений и ограничений использования земельных участков. Подготовка проекта межевания территории осуществляется в целях установления: · границ застроенных земельных участков; · границ незастроенных земельных участков; · границ незастроенных земельных участков, планируемых для предоставления физическим и юридическим лицам для строительства; · границ земельных участков, предназначенных для размещения объектов капитального строительства федерального, регионального или местного значения.
1.5	Источник финансирования	Внебюджетное финансирование
1.6	Заказчик Проекта	Савеня Николай Константинович
1.7	Разработчик Проекта	Подрядная организация согласно договора подряда с Заказчиком
1.8	Нормативно-правовая база	1.8.1. «Градостроительный кодекс Российской Федерации» от

№ п/п	Наименование разделов	Содержание разделов
	разработки Проекта	<p>29.12.2004 № 190-ФЗ (в действующей редакции).</p> <p>1.8.2. «Земельный кодекс Российской Федерации» от 25.10.2001 № 136-ФЗ (в действующей редакции).</p> <p>1.8.3. «Водный кодекс Российской Федерации» от 03.06.2006 № 74-ФЗ (в действующей редакции).</p> <p>1.8.4. Федеральный закон от 24.12.2004 № 172-ФЗ «О порядке перевода земель и земельных участков из одной категории в другую».</p> <p>1.8.5. Федеральный закон от 22.07.2008 № 123-ФЗ «Технический регламент о требованиях пожарной безопасности».</p> <p>1.8.6. Федеральный закон от 30.12.2009 № 384 «Технический регламент о безопасности зданий и сооружений».</p> <p>1.8.7. Федеральный закон от 30.03.1999 № 52-ФЗ «О санитарно-эпидемиологическом благополучии населения».</p> <p>1.8.8. Федеральный закон от 14.03.1995 № 33-ФЗ «Об особо охраняемых природных территориях».</p> <p>1.8.9. Федеральный закон от 10.01.2002 № 7-ФЗ «Об охране окружающей среды».</p> <p>1.8.10. Федеральный закон Российской Федерации от 21.07.1993 № 5485-1 «О государственной тайне».</p> <p>1.8.11. Приказ Министерства регионального развития РФ от 30.08.2007 № 85 «Об утверждении документов по ведению информационной системы обеспечения градостроительной деятельности».</p> <p>1.8.12. Распоряжение Правительства Свердловской области от 26.12.2011г. № 2360-РП «О соблюдении требований законодательства о санитарно-эпидемиологическом благополучии населения при осуществлении градостроительной деятельности на территории Свердловской области».</p> <p>1.8.13. Приказ Минрегиона Российской Федерации от 10.05.2011 № 207 «Об утверждении формы градостроительного плана земельного участка».</p> <p>1.8.14. Приказ Минрегиона РФ от 30.12.2009 № 624 "Об утверждении Перечня видов работ по инженерным изысканиям, по подготовке проектной документации, по строительству, реконструкции, капитальному ремонту объектов капитального строительства, которые оказывают влияние на безопасность объектов капитального строительства".</p> <p>1.8.15. СНиП 2.07.01-89* «Градостроительство. Планировка и застройка городских и сельских поселений».</p> <p>1.8.16. СП 42.13330.2011. Свод правил. «Градостроительство. Планировка и застройка городских и сельских поселений. Актуализированная редакция СНиП 2.07.01-89*».</p> <p>1.8.17. СанПиН 2.2.1/2.1.1.1200-03 «Санитарно-защитные зоны и санитарная классификация предприятий, сооружений и иных объектов».</p> <p>1.8.18. СНиП 11-04-2003 «Инструкция о порядке разработки, согласования, экспертизе и утверждении градостроительной документации» в части не противоречащей Градостроительному кодексу.</p> <p>1.8.19. Нормативы градостроительного проектирования Свердловской области НГПСО 1-2009.66.</p> <p>1.8.20. СП 47.13330.2012 «Свод правил. Инженерные изыскания для строительства. Основные положения».</p> <p>1.8.21. Решение Думы Сысертского городского округа от 12.11.2011 № 444 «Об утверждении Положения о порядке организации и проведения публичных слушаний в Сысертском городском округе».</p>
1.9	Базовая градостроительная документация	<p>Генеральный план СГО применительно к территории поселка Бобровский, утвержденный решением Думы СГО от 08.08.2013 № 226.</p> <p>Правила землепользования и застройки, утвержденные решением Думы Сысертского городского округа от 24.01.2008 № 323 (с изменениями от 24.04.2014 № 353, от 29.05.2014 № 366, от 23.12.2014 № 412, от 26.03.2015 № 430).</p>

№ п/п	Наименование разделов	Содержание разделов
		<p>Документация по планировке территории в границах земельного участка с кадастровым номером 66:25:1321001:19, расположенного в юго-западной части поселка Бобровский Сысертского района Свердловской области, утвержденная постановлением Администрации Сысертского городского округа от 31.01.2014 № 210.</p>
1.10	Исходные данные	<p>1.10.1. Сбор исходных данных для разработки документации по планировке территории осуществляется Разработчиком и Заказчиком самостоятельно и за их счёт.</p> <p>1.10.2. Выполнить сбор и анализ топографической изученности территории, в том числе по материалам, полученным в отделе архитектуры и градостроительства Администрации Сысертского городского округа, в соответствии с порядком выдачи сведений из ИСОГД.</p> <p>1.10.3. Сведения из федеральной службы государственной регистрации, кадастра и картографии о субъектах прав, видах прав и границах прав на земельные участки и иные объекты недвижимости, расположенные на подлежащей планировке территории.</p> <p>1.10.4. Сведения о существующем состоянии и использовании планируемой территории, включающие:</p> <ul style="list-style-type: none"> а) сведения об инженерно-геологических условиях территории; б) сведения о функциональном использовании территории; в) сведения о состоянии окружающей среды, ее компонентов, источниках негативного воздействия на окружающую среду, в том числе о сопредельных территориях с объектами, оказывающими воздействие на проектируемую территорию; д) сведения о состоянии и использовании природных и озелененных территорий, в том числе данные натурного обследования природных сообществ, растительного и животного мира, зеленых насаждений, в том числе данные обследований и аналитических материалов с результатами фотосъемок, сведения о состоянии напочвенного покрова, естественных и искусственных водоемов, сведения о фактическом рекреационном и ином использовании территории. е) сведения об объектах культурного наследия, исторических территориях, территориях зон охраны объектов культурного наследия; сведения о наличии на территории ценных элементов историко-градостроительной среды, ценных фрагментов природного ландшафта, ценных фрагментов культурного слоя. ж) сведения об установленных границах санитарно-защитных зон. <p>1.10.5. Сведения о состоянии, использовании, правовом режиме использования объектов капитального строительства, в том числе объектов:</p> <ul style="list-style-type: none"> а) жилого назначения; б) общественного назначения, в том числе социально значимых объектов обслуживания населения; в) потребительского рынка и услуг; г) административного назначения; д) деловой сферы; ж) иных объектов. <p>1.10. 6. Сведения о состоянии транспортной инфраструктуры, транспортного обслуживания планируемой территории;</p> <p>1.10.7. Сведения о состоянии инженерной инфраструктуры и инженерного обеспечения планируемой территории, о наличии резервных мощностей объектов инженерной инфраструктуры;</p> <p>1.10.8. Сведения о проживающем населении, работающих, посетителей в границах рассматриваемой территории.</p> <p>1.10.9. Сведения об обеспечении рассматриваемой территории объектами гражданской обороны и мероприятиями по предупреждению чрезвычайных ситуаций;</p> <p>1.10.10. Сведения о перспективах развития планируемой территории, в том числе сведения:</p> <ul style="list-style-type: none"> а) о планируемых размещении и строительстве, реконструкции объектов капитального строительства, развитии территорий природного комплекса, об иных планируемых мероприятиях по

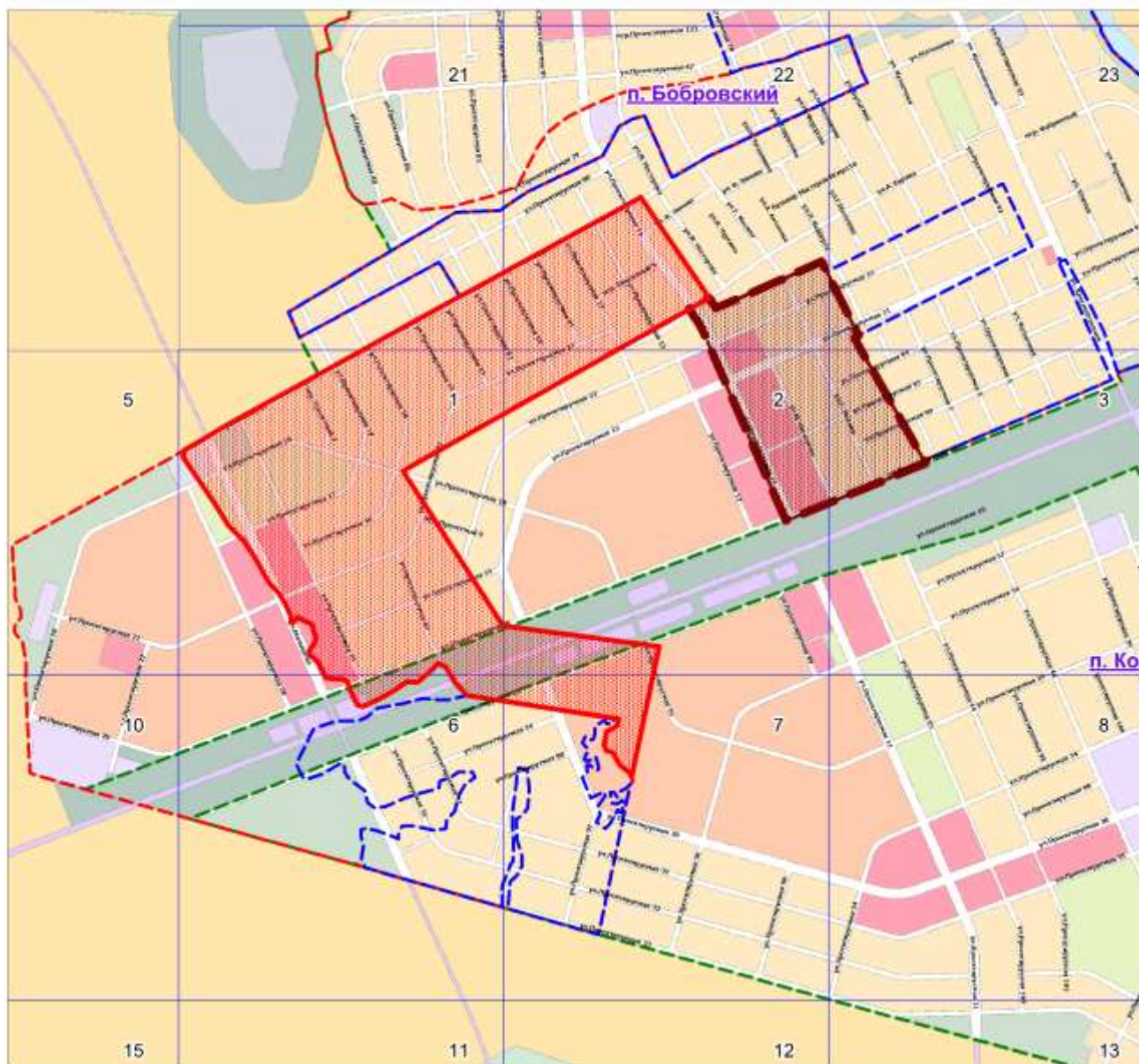
№ п/п	Наименование разделов	Содержание разделов
		<p>развитию, реорганизации территории, в том числе по ликвидации (сносу) существующих объектов капитального строительства;</p> <p>б) о принятых решениях о строительстве, реконструкции объектов капитального строительства, о выданных разрешениях на строительство.</p> <p>1.10.11. Сведения об объектах капитального строительства, подлежащих сносу, реконструкции об объектах и организациях производственной сферы, подлежащих перепрофилированию, перебазированию.</p> <p>1.10.12. Материалы фотофиксации проектируемой территории.</p> <p>1.10.13. Справка о наличии/отсутствии полезных ископаемых (для территории вне границ населенных пунктов).</p> <p>1.10.14. Сведения о особо охраняемых природных территориях.</p>
1.11	Сведения, предоставляемые отделом архитектуры и градостроительства Администрации Сысертского городского округа	<p>Администрация передает Разработчику имеющуюся исходную информацию, в соответствии с порядком предоставления сведений ИСОГД, преимущественно в электронной форме:</p> <p>а) исходные данные из действующей редакции Генерального плана Сысертского ГО;</p> <p>б) топографический план территории в М 1:2000 (при наличии);</p> <p>в) схемы градостроительного зонирования Правил землепользования и застройки Сысертского ГО,</p> <p>а так же:</p> <p>а) сведения об утвержденных схемах размещения земельных участков на кадастровом плане территории;</p> <p>б) сведения об утвержденных градостроительных планах земельных участков.</p>
1.12	Состав и порядок проведения инженерных изысканий	<p>1.12.1. Выполнить инженерно-геодезические изыскания с линиями градостроительного регулирования, подземными инженерными коммуникациями и геодезическими отметками и передать результаты в отдел архитектуры и градостроительства Администрации СГО для размещения в ИСОГД в М 1:2000.</p> <p>1.12.2. Топографические материалы масштаба 1:500 с инженерными коммуникациями (при необходимости на участки улично-дорожной сети и прилегающим к ним территориям для разработки обосновывающих материалов проекта планировки).</p> <p>1.12.3. Материалы инженерных работ, выполняемых в электронном виде должны соответствовать требованиям законодательства и нормативно-технических документов в области геодезии и картографии, а также требованиям, предъявляемым к векторным цифровым планам. Формат передачи Mif/Mid либо другой формат совместимый с программы MapInfo Professional в системе координат, установленной для ведения государственного кадастра объектов недвижимости на территории Сысертского городского округа (МСК-66). Требования к сдаче отчетов инженерно-геодезических изысканий для документации по планировке территории указаны в приложении № 2.</p>
2. Требования к составу и содержанию Проекта		
2.1	Требования к составу и содержанию Проекта	<p>2.1.1. Состав и содержание проектных материалов выполнить в соответствии со ст. 42-44 Градостроительного кодекса РФ, пунктами 3.2.1 и 3.2.2 СНиП 11-04-2003 «Инструкция о порядке разработки, согласования, экспертизе и утверждении градостроительной документации». Перечень требований для разработки проекта планировки территории указаны в приложение № 3 к техническим требованиям.</p> <p>2.1.2. Состав и содержание проекта межевания территории должен соответствовать статье 43 Градостроительного кодекса Российской Федерации. Перечень требований для разработки проекта межевания территории указаны в приложение № 3 к техническим требованиям.</p> <p>2.1.3. Состав и содержание градостроительного плана земельного участка должен соответствовать статье 44 Градостроительного кодекса Российской Федерации, Приказу Минрегиона Российской Федерации от 10.05.2011 № 207 «Об утверждении формы градостроительного плана земельного участка».</p>

№ п/п	Наименование разделов	Содержание разделов
		<p>2.1.4. Демонстрационные материалы по проекту для предоставления участникам публичных слушаний (за исключением лиц указанных в ч. 8.1 ст. 45 Градостроительного кодекса РФ).</p> <p>2.1.5. Информационные ресурсы для размещения проекта планировки и межевания территории в электронном виде в ИСОГД, представленные в виде базы пространственных данных и иных данных об объектах градостроительной деятельности, в соответствии с требованиями указанными в приложении № 4.</p>
2.2	Требования к планировочной (пространственной) организации территории	2.2.1. Планировочную структуру жилых зон формировать с учетом взаимоувязанного размещения зон общественных центров, жилой застройки, улично-дорожной сети, озелененных территорий общего пользования, а также в увязке с планировочной структурой населенного пункта в целом в зависимости от его величины и природных особенностей территории.
2.3	Требования к организации транспорта и улично-дорожной сети	<p>2.3.1. За основу транспортной структуры принять:</p> <ul style="list-style-type: none"> - решения действующего генерального плана Сысертского городского округа. - существующую сетку улиц планировочного района. <p>2.3.2. Проектируемую улично-дорожную сеть сформировать на основе принципа максимального разделения пешеходного и транспортного движения с приоритетом пешеходного движения внутри микрорайонов в соответствии с СП 42.13330.2011.</p> <p>2.3.3. Проектом решить поперечные профили улиц с учетом проектируемых транспортных нагрузок и укладки инженерных коммуникаций, предусмотренных схемой размещения инженерных сетей и сооружений.</p> <p>2.3.4. Запроектировать площадки для временного и постоянного хранения автомобилей.</p> <p>2.3.5. Предусмотреть размещение велосипедных дорожек на зонах общего пользования.</p>
2.4	Требования к инженерному обеспечению территории	<p>2.4.1. Систему инженерного обеспечения запроектировать в увязке системой, ранее разработанной и утверждённой документацией по планировке территории см. п. 1.9.</p> <p>2.4.2. Мусороудаление решить встроенными мусорокамерами или площадками для сбора мусора с установкой евро-контейнеров с учетом требований НГПСО 1-2009.66.</p>
2.5	Требования к благоустройству и озеленению территории	Предусмотреть мероприятия по укреплению берега водных объектов (при наличии) и благоустройство территории, в том числе пешеходной зоны (тротуары), озеленение, смотровые площадки, сходы, ограждения. Проработать точки входа/выхода на набережную (при необходимости), предусмотреть пешеходную связь с существующей пешеходной сетью.
2.5	Требования к форме графической и текстовой части разрабатываемого Проекта	<p>Проект готовится и передается в Администрацию в электронном и бумажном виде.</p> <p>а) бумажный вид:</p> <ul style="list-style-type: none"> - графическая часть проекта в формате кратному А-4; <p>б) в электронном виде:</p> <ul style="list-style-type: none"> - растровые файлы: jpeg, pdf; - текстовые файлы: doc (для Word 2003), xls (для Excel 2003); - геоданные: файлы MapInfo Professional *.id, .dat, .map и .tab (в системе координат МСК-66); - презентационные материалы: *.ppt за исключением лиц указанных в ч. 8.1 ст. 45 Градостроительного кодекса РФ).
2.6	Количество экземпляров документации	<p>В бумажном виде:</p> <ul style="list-style-type: none"> 1 экз. - архив разработчика; 1 экз. - заказчику; 1 экз. - в архив отдела архитектуры и градостроительства администрации Сысертского городского округа. <p>На электронном носителе:</p> <ul style="list-style-type: none"> 1 экз. - архив разработчика;

№ п/п	Наименование разделов	Содержание разделов
		<p>1 экз. - заказчику;</p> <p>1 экз. - в архив отдела архитектуры и градостроительства администрации Сысертского городского округа.</p> <p>1 экз. – инженерных изысканий в архив отдела архитектуры и градостроительства.</p>
2.7	Перечень инстанций согласовывающих Проект	<p>Проект согласовать со следующими организациями:</p> <p>а) организации коммунального комплекса и собственники транспортных (линейных) объектов:</p> <ul style="list-style-type: none"> - ОАО МРСК Урал; - ЗАО «ГАЗЭКС»; - ГКУ СО «Управление автомобильных дорог»; - Екатеринбургского филиала ОАО «Ростелеком»; - УМП ЖКХ п. Бобровский. <p>б) органы государственной власти и местного самоуправления:</p> <ul style="list-style-type: none"> - отдел жилищно-коммунального хозяйства и жилищных отношений Администрации Сысертского городского округа; - отдел архитектуры и градостроительства Администрации Сысертского городского округа; <p>в) получить экспертное заключение о соответствии проекта планировки требованиям СанПиН от ФБУЗ «Центр гигиены и эпидемиологии в Свердловской области» или другой организации аккредитованной на выполнение данных заключений.</p>
2.8	Публичные слушания (за исключением лиц указанных в ч. 8.1 ст. 45 Градостроительного кодекса РФ).	<p>Разработчик и заказчик участвует:</p> <ul style="list-style-type: none"> - в проведении публичных слушаний по Проекту; - в организации выставок и экспозиций, в собраниях и встречах с общественностью, средствами массовой информации, проводимых в процессе проведения публичных слушаний.
<p>Приложения:</p> <ol style="list-style-type: none"> 1. Ситуационный план б/м с границами подготовки документации по планировке территории. 2. Требования к сдаче отчетов инженерно-геодезических изысканий для документации по планировке территории. 3. Требования к документации по планировке территории. 4. Рекомендуемый состав слоев электронных картографических материалов для документации по планировке территории. 		

Примечание. Содержание задания может уточняться в соответствии с требованиями к разработке отдельных видов градостроительной документации и специфики территории - объекта градостроительного проектирования.

Ситуационный план б/м с границами подготовки документации по планировке территории п. Бобровский, S=30 га



Условные обозначения:

- 1 Номер квадрата
- Граница проектирования
- Граница утвержденного проекта планировки (постановление Администрации Сысертского городского округа от 31.01.2014 №210 "Об утверждении проекта планировки и проекта межевания территории в границах земельного участка с кадастровым номером 66:25:1321001:19, расположенного в юго-западной части поселка Бобровский Сысертского района Свердловской области")
- Существующая граница п.Бобровский
- Проектируемая граница п.Бобровский
- Перспективная граница п.Бобровский

Основные требования к графическим материалам инженерно-геодезических изысканий, предоставляемым в электронном виде.

Материалы инженерно-геодезических работ, выполняемых в электронном виде должны соответствовать требованиям законодательства и нормативно-технических документов в области геодезии и картографии, а также требованиям, предъявляемым к векторным цифровым планам (далее - ВЦП).

Порядок оформления дисков.

Для каждого диска оформляется бумажная обложка.

Каждый диск должен быть подписан следующим образом:

- инвентарный номер диска;
- название организации исполнителя, печать организации и подпись ответственного лица;
- реквизиты договора на выполнение топографо-геодезических работ;
- наименование работ по договору;
- формат представления данных;
- дата записи на диск;
- район производства работ.

Общие требования к ВЦП

Общий вид векторно-цифрового плана должен соответствовать плану на бумажном носителе. Все тематические объекты должны находиться в предназначенных для них отдельных файлах: таблицах, классах (слоях).

Каждый объект, в зависимости от его назначения, должен отвечать требованиям принадлежности его к определенному слою. Использование на одном слое различных по назначению объектов не допускается.

В слоях не должно быть «лишней» информации.

Наличие дополнительных слоев не допускается.

Для указания объектов в ВЦП должны использоваться следующие примитивы:

- линейные объекты (например, сети) – «полилиния»;
- площадные объекты (контур здания) – «полилиния замкнутая», «полигон», «круг»;
- контура – «полилиния»;
- точечные объекты – точка;
- текст – шрифт «Arial».

Использование примитива «отрезок», «дуга» «эллипс» и блоков, состоящих из нескольких элементов, не допускается.

Кроме того, объекты, созданные в процессе выполнения топографо-геодезических работ, должны находиться строго в границах выполняемых работ, наличие объектов за пределами границ съемки не допускается.

Требования к составу векторно-цифрового плана.

Все объекты плана должны быть размещены на предназначенных для них слоях, таблицах со следующим наименованием:

- | | |
|-------------------------|-------------------------------|
| - Границы_ограждения; | - Теплоснабжения; |
| - Здания_сооружения; | - Канализация; |
| - Гидрография; | - Газоснабжение; |
| - Рельеф; | - Водоснабжение; |
| - Растительность; | - Электроснабжение; |
| - Нефтепровод; | - Связь; |
| - Ливневая_канализация; | - Дороги_дорожные_сооружения. |

**Структура геоинформационных слоев,
входящих в состав электронной
версии.**

1. Границы ограждения	
Поле	Информация
ID	Уникальный идентификатор
Наименование	Полное наименование объекта
Характеристика	Характеристика объекта
Материал	Материал ограждения, наименование границы.
Примечание	Дополнительная информация
2. Здания сооружения	
Поле	Информация
ID	Уникальный идентификатор
Наименование	Полное наименование объекта
Характеристика	Характеристика объекта
Подпись	Аббревиатура объекта
Этаж	Этажность объекта
Кол_квартир	Количество квартир
Улица	Наименование улицы
Номер_дома	Номер дома
Строение	Номер строения
Корпус	Номер корпуса
Текущее_состояние	Состояние на момент проведения работ
Год_ввода	Год ввода объекта в эксплуатацию
Год_реконструкции	Год реконструкции
Дата_обследования	Дата обследования объекта
Степень_износа	Степень износа
Материал_стен	Материал стен
Площадь_застройки	Площадь застройки
Площадь_общая	Общая площадь объекта
Площадь_жилая	Жилая площадь объекта
Собственник	Собственник объекта
Балансодержатель	Балансодержатель
Примечание	Дополнительная информация
3. Гидрография	
Поле	Информация
ID	Уникальный идентификатор
Наименование	Полное наименование объекта
Характеристика	Характеристика объекта
Протяженность_км	Протяженность в км
Подпись	Аббревиатура объекта
Примечание	Дополнительная информация
4. Рельеф	
Поле	Информация
ID	Уникальный

	идентификатор
Наименование	Полное наименование объекта
Характеристика	Характеристика объекта
Высота_м	Отметка высоты
Глубина_м	Отметка глубины
Примечание	Дополнительная информация
5. Растительность	
Поле	Информация
ID	Уникальный идентификатор
Наименование	Полное наименование объекта
Характеристика	Характеристика объекта
Высота_м	Высота объекта
Примечание	Дополнительная информация
6. Нефтепровод	
Поле	Информация
ID	Уникальный идентификатор
Наименование	Полное наименование объекта
Характеристика	Характеристика объекта
Текущий_статус	Статус на момент проведения работ
Материал_трубы	Материал труб
Диаметр	Диаметр труб
Мощность_м3_сут	Мощность
Кол_труб	Количество труб
Протяженность_км	Протяженность сети в км
Подпись	Аббревиатура
Балансодержатель	Балансодержатель
Примечание	Дополнительная информация
7. Ливневая канализация	
Поле	Информация
ID	Уникальный идентификатор
Наименование	Полное наименование объекта
Характеристика	Характеристика объекта
Текущий_статус	Статус на момент проведения работ
Материал_трубы	Материал труб
Диаметр	Диаметр труб
Мощность_м3_сут	Мощность
Кол_труб	Количество труб
Протяженность_км	Протяженность сети в км
Подпись	Аббревиатура
Балансодержатель	Балансодержатель
Примечание	Дополнительная информация
8. Теплоснабжения	
Поле	Информация
ID	Уникальный идентификатор
Наименование	Полное наименование

	объекта
Характеристика	Характеристика объекта
Текущий_статус	Статус на момент проведения работ
Материал_трубы	Материал труб
Диаметр	Диаметр труб
Мощность_м3_сут	Мощность
Кол_труб	Количество труб
Протяженность_км	Протяженность сети в км
Подпись	Аббревиатура
Балансодержатель	Балансодержатель
Примечание	Дополнительная информация
9. Канализация	
Поле	Информация
ID	Уникальный идентификатор
Наименование	Полное наименование объекта
Характеристика	Характеристика объекта
Текущий_статус	Статус на момент проведения работ
Материал_трубы	Материал труб
Диаметр	Диаметр труб
Мощность_м3_сут	Мощность
Кол_труб	Количество труб
Протяженность_км	Протяженность сети в км
Подпись	Аббревиатура
Балансодержатель	Балансодержатель
Примечание	Дополнительная информация
10. Газоснабжение	
Поле	Информация
ID	Уникальный идентификатор
Наименование	Полное наименование объекта
Характеристика	Характеристика объекта
Текущий_статус	Статус на момент проведения работ
Материал_трубы	Материал труб
Диаметр	Диаметр труб
Давление	Мощность
Кол_труб	Количество труб
Протяженность_км	Протяженность сети в км
Подпись	Аббревиатура
Балансодержатель	Балансодержатель
Примечание	Дополнительная информация
11. Водоснабжение	
Поле	Информация
ID	Уникальный идентификатор
Наименование	Полное наименование объекта
Характеристика	Характеристика объекта
Текущий_статус	Статус на момент проведения работ

Материал трубы	Материал труб
Диаметр	Диаметр труб
Мощность_м3_сут	Мощность
Кол_труб	Количество труб
Протяженность_км	Протяженность сети в км
Подпись	Аббревиатура
Балансодержатель	Балансодержатель
Примечание	Дополнительная информация
12. Связь	
Поле	Информация
ID	Уникальный идентификатор
Наименование	Полное наименование объекта
Характеристика	Характеристика объекта
Текущий_статус	Статус на момент проведения работ
Тип_кабеля	Тип кабеля
Напряжение_Вольт	Напряжение в Вольт
Кол_кабелей	Количество кабелей
Протяженность_км	Протяженность сети в км
Подпись	Аббревиатура
Балансодержатель	Балансодержатель
Примечание	Дополнительная информация
13. Дороги дорожные сооружения	
Поле	Информация
ID	Уникальный идентификатор
Статус_дороги	Статус на момент проведения работ
Категория	Категория дороги, улицы
Тип	Тип объекта
Ширина_м	Ширина проезжей части
Название	Наименование улицы
Материал	Материал дорожного полотна
Примечание	Дополнительная информация
14. Электроснабжение	
Поле	Информация
ID	Уникальный идентификатор
Наименование	Полное наименование объекта
Характеристика	Характеристика объекта
Текущий_статус	Статус на момент проведения работ
Тип_кабеля	Тип кабеля
ID	Уникальный идентификатор
Напряжение_кВт	Напряжение в кВт
Кол_кабелей	Количество кабелей
Протяженность_км	Протяженность сети в км
Подпись	Аббревиатура
Балансодержатель	Балансодержатель
Примечание	Дополнительная информация

Топология геоинформационных слоев

Состав геоинформационных слоев, количество и наименование полей определяется в Таблице №1. Каждой записи в геоинформационном слое должен быть привязан только один объект. Не допускается наличие объектов без графики. Проекция всех геоинформационных слоев – “план-схема метры”

Наименование геоинформационного слоя	Тип объектов
Границы_ограждения	Полигон, полилиния, точечные объекты
Здания_сооружения	Полигон
Гидрография	Полигон, полилиния
Рельеф	Полилиния, точечные объекты
Растительность	Полигон, полилиния, точечные объекты
Нефтепровод	Полилиния, точечные объекты
Ливневая канализация	Полилиния, точечные объекты
Теплоснабжения	Полилиния, точечные объекты
Канализация	Полилиния, точечные объекты
Газоснабжение	Полилиния, точечные объекты
Водоснабжение	Полилиния, точечные объекты
Электроснабжение	Полилиния, точечные объекты
Связь	Полилиния, точечные объекты
Дороги_дорожные_сооружения	Полигон, полилиния, точечные объекты